



**MARQUE: LG**  
**REFERENCE: 55UH605V 4K**  
**CODiC: 4269969**



**NOTICE**



Pour accéder à la notice complète, cliquez sur le lien ci-dessous :

[e-Manuel :](#)



MANUEL D'UTILISATION

## Sécurité et référence

LED TV\*

\* Le téléviseur LED de LG combine un écran LCD et un rétroéclairage LED.

Veillez lire attentivement ce manuel avant de mettre en service votre produit et conservez-le afin de pouvoir vous y référer ultérieurement.

[www.lg.com](http://www.lg.com)

# Consignes de sécurité

Veillez lire attentivement ces consignes de sécurité avant d'utiliser le produit.

## ! AVERTISSEMENT



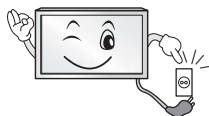
N'installez pas la TV et la télécommande dans les environnements suivants :

- Un emplacement exposé à la lumière directe du soleil ;
- Une zone fortement humide comme une salle de bain ;
- À proximité d'une source de chaleur comme une cuisinière et tout autre appareil produisant de la chaleur ;
- À proximité d'un plan de travail de cuisine ou d'un humidificateur où elles pourraient facilement être exposées à la vapeur ou à l'huile ;
- Une zone exposée à la pluie et au vent ;
- À proximité de conteneurs d'eau comme des vases.

Le non-respect de cette consigne peut provoquer un incendie, une électrocution, un dysfonctionnement ou une déformation du produit.



N'installez pas le produit dans un endroit exposé à la poussière. Le non-respect de cette consigne peut provoquer un incendie.



La fiche secteur est l'élément de déconnexion. La fiche doit toujours être accessible.



Ne touchez pas la fiche d'alimentation avec les mains mouillées. En outre, si la fiche du cordon est mouillée ou couverte de poussière, séchez ou essuyez complètement le cordon d'alimentation. L'humidité excessive peut provoquer des risques d'électrocution.



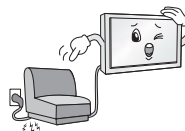
Veillez à raccorder le câble d'alimentation à une prise de terre. (Ne s'applique pas aux appareils ne nécessitant pas une mise à la terre.) Si ce n'est pas le cas, vous risquez d'être électrocuté ou blessé.



Fixez correctement le câble d'alimentation. Si le câble d'alimentation n'est pas correctement fixé, un incendie peut se déclarer.



Assurez-vous que le cordon d'alimentation n'est pas en contact avec des objets chauds comme un chauffage. Le non-respect de cette consigne peut provoquer un incendie ou une électrocution.



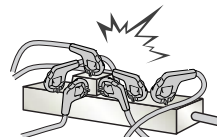
Ne placez pas d'objets lourds, ou le produit lui-même, sur les câbles d'alimentation. Le non-respect de cette consigne peut provoquer un incendie ou une électrocution.



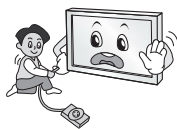
Pliez le câble d'antenne entre le bâtiment intérieur et extérieur pour empêcher la pluie de s'écouler à l'intérieur. L'eau pourrait endommager le produit et provoquer une électrocution.



Lorsque vous fixez une TV au mur, veillez à ne pas l'accrocher à l'aide des câbles d'alimentation ou de signal situés à l'arrière. Cela risque de provoquer un incendie ou une électrocution.



Ne branchez pas trop d'appareils électriques sur une seule multiprise murale. Le non-respect de cette consigne peut provoquer un incendie résultant d'une surchauffe.



Ne faites pas tomber le produit ou ne le laissez pas tomber lors du branchement de périphériques externes. Le non-respect de cette consigne peut entraîner des blessures ou endommager le produit.



Conservez le matériau d'emballage anti-moisissure ou l'emballage en vinyle hors de portée des enfants. Le matériau anti-moisissure est dangereux en cas d'ingestion. En cas d'ingestion par mégarde, faites vomir la personne et rendez-vous à l'hôpital le plus proche. En outre, l'emballage en vinyle peut entraîner une asphyxie. Conservez-le hors de portée des enfants.



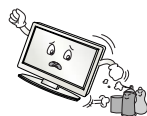
Ne laissez pas les enfants grimper sur la TV ou s'agripper dessus. Dans le cas contraire, la TV risque de tomber, ce qui peut entraîner des blessures graves.



Respectez les règles de sécurité lors de la mise au rebut des batteries pour éviter qu'un enfant ne les avale. En cas d'ingestion, consultez immédiatement un médecin.



N'insérez pas de conducteur (comme une baguette métallique) dans l'une des extrémités du câble d'alimentation si l'autre extrémité est reliée au terminal d'entrée mural. En outre, ne touchez pas le câble d'alimentation juste après le raccordement au terminal d'entrée mural. Vous pourriez vous électrocuter. (Selon le modèle)



Veillez à ne pas placer ou conserver des substances inflammables à proximité du produit. Une manipulation imprudente des substances inflammables présente un risque d'explosion ou d'incendie.



Ne laissez pas tomber d'objets métalliques (pièces de monnaie, épingles à cheveux, baguettes métalliques ou fils) ou d'objets inflammables (papier et allumettes) dans le produit. Surveillez particulièrement les enfants.

Cela pourrait provoquer une électrocution, un incendie ou des blessures. Si un corps étranger tombe dans le produit, débranchez le câble d'alimentation et contactez le centre de services.



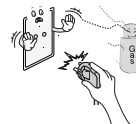
Ne vaporisez pas d'eau sur le produit ou ne le frottez pas avec une substance inflammable (diluant ou benzène). Vous risqueriez de provoquer une électrocution ou un incendie.



Évitez tout impact d'objets avec l'appareil ou toute chute d'objets sur l'appareil, et ne laissez rien tomber sur l'écran. Vous risqueriez de vous blesser ou d'endommager le produit.



Ne touchez jamais ce produit ou l'antenne en cas de tonnerre ou d'orage. Vous pourriez vous électrocuter.



Ne touchez jamais la prise murale lors d'une fuite de gaz ; ouvrez les fenêtres et aérez la pièce. Le non-respect de cette consigne peut provoquer un incendie ou des brûlures dues aux étincelles.



Ne démontez pas le produit, ne le réparez pas et n'y apportez aucune modification. Vous risqueriez de provoquer une électrocution ou un incendie. Contactez le centre de services pour les vérifications, les calibrages et les réparations.



Si vous êtes confronté à l'une des situations suivantes, débranchez immédiatement le produit et contactez votre centre de services local.

- Le produit a reçu un choc
- Le produit a été endommagé
- Des corps étrangers sont entrés dans le produit
- Le produit dégage de la fumée ou une odeur étrange

Le non-respect de cette consigne peut provoquer un incendie ou une électrocution.



Si vous n'utilisez pas le produit pendant une période prolongée, débranchez le câble d'alimentation du produit. Une couche de poussière peut provoquer un incendie ; une détérioration de l'isolation peut provoquer une fuite électrique, une électrocution ou un incendie.

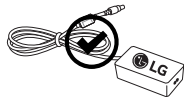


N'exposez pas l'appareil à la pluie ni aux éclaboussures. Ne placez pas d'objets contenant du liquide (tels qu'un vase) sur le produit.

N'installez pas le produit sur un mur où il est susceptible d'être exposé à de l'huile ou à de la vapeur d'huile. Cela pourrait endommager le produit et provoquer sa chute.



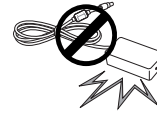
Si de l'eau ou une autre substance pénètre dans le produit (par exemple l'adaptateur secteur, le cordon d'alimentation, le téléviseur), débranchez le cordon d'alimentation et contactez immédiatement le centre de services. Le non-respect de cette consigne peut provoquer un incendie ou une électrocution.



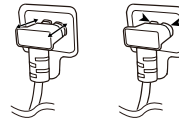
Utilisez uniquement un adaptateur secteur et un cordon d'alimentation approuvés par LG Electronics. Le non-respect de cette consigne peut provoquer un incendie, une électrocution, un dysfonctionnement ou une déformation du produit.



Ne démontez pas l'adaptateur secteur ou le cordon d'alimentation. Le non-respect de cette consigne peut provoquer un incendie ou une électrocution.



Veillez manipuler l'adaptateur avec précaution afin de le protéger des chocs externes. Les chocs externes peuvent endommager l'adaptateur.

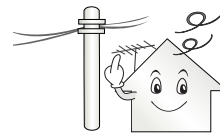


Assurez-vous que le cordon d'alimentation est bien raccordé à la prise d'alimentation du téléviseur. (Selon le modèle)

### ⚠ ATTENTION



Installez le produit à l'écart des ondes radio.

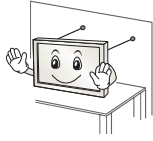


La distance entre une antenne extérieure et les lignes d'alimentation doit être suffisante pour éviter tout contact physique en cas de chute de l'antenne. Le non-respect de cette consigne peut provoquer une électrocution.



N'installez pas le produit sur des étagères instables ou des surfaces inclinées. Évitez également les endroits soumis à des vibrations ou ne permettant pas de supporter correctement le produit.

Dans le cas contraire, le produit risque de tomber ou de se retourner, ce qui peut provoquer des blessures ou endommager le produit.



Si vous installez la TV sur un support, veillez à empêcher le produit de se renverser. Dans le cas contraire, le produit risque de tomber, ce qui peut entraîner des blessures.

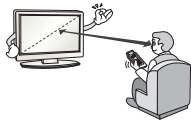
Si vous essayez de monter le produit sur un mur, fixez une interface de montage VESA standard (pièces en option) à l'arrière du produit. Lorsque vous installez le poste à l'aide d'un support mural (pièces en option), fixez-le solidement pour éviter qu'il ne tombe.

Utilisez uniquement des éléments de fixation/accessoires agréés par le fabricant.

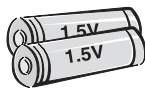


Lors de l'installation de l'antenne, consultez un agent de maintenance qualifié.

Le non-respect de cette consigne peut provoquer un incendie ou une électrocution.

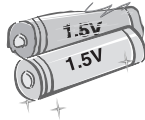


Nous vous recommandons de garder une distance équivalente à 2 à 7 fois la diagonale de l'écran lorsque vous regardez la TV. Regarder la TV de façon prolongée peut provoquer des troubles de la vue.



Utilisez uniquement le type de piles spécifié.

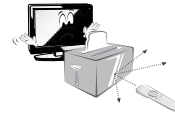
Le non-respect de cette consigne peut endommager la télécommande.



N'utilisez pas simultanément de nouvelles piles et des piles usagées. Ceci pourrait provoquer la surchauffe des piles et une fuite de liquide.

N'exposez pas les piles à une température excessive (directement sous les rayons du soleil, près d'une cheminée ouverte ou d'un radiateur, par exemple).

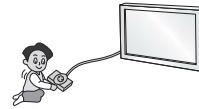
N'utilisez pas des piles non-rechargeables dans le chargeur de l'appareil.



Assurez-vous qu'aucun objet n'est placé entre la télécommande et son capteur.



La lumière du soleil ou un éclairage puissant peut perturber le signal de la télécommande. Le cas échéant, assombrissez la pièce.

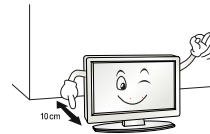


Lorsque vous branchez des périphériques externes comme des consoles de jeu vidéo, veillez à ce que les câbles de raccordement soient assez longs. Dans le cas contraire, le produit risque de tomber, ce qui peut provoquer des blessures ou endommager le produit.



Ne mettez pas le produit sous/hors tension en branchant et en débranchant le cordon d'alimentation de la prise. (N'utilisez pas le cordon d'alimentation en tant qu'interrupteur.)

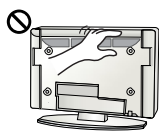
Vous risqueriez de provoquer une panne mécanique ou une électrocution.



Veillez suivre les instructions d'installation ci-après pour empêcher une surchauffe du produit.

- La distance entre le produit et le mur doit être d'au moins 10 cm.
- N'installez pas le produit dans un endroit non aéré (par ex., dans une bibliothèque ou dans un placard).
- N'installez pas le produit sur un tapis ou un coussin.
- Assurez-vous que l'aération n'est pas obstruée par une nappe ou un rideau.

Le non-respect de cette consigne peut entraîner un incendie.



Évitez de toucher les ouvertures de ventilation lors de l'utilisation prolongée du téléviseur car elles peuvent surchauffer. Ceci n'affecte en aucun cas le fonctionnement ou la performance du produit.

Examinez régulièrement le cordon de votre appareil et si vous détectez des signes d'endommagement ou de détérioration, débranchez-le. Cessez alors d'utiliser l'appareil et demandez à un prestataire de services autorisé de remplacer le cordon par une pièce identique.



Lors du nettoyage du produit et de ses composants, débranchez le cordon d'alimentation et essuyez-les à l'aide d'un chiffon doux. Une pression excessive peut provoquer des rayures ou une décoloration. Ne vaporisez pas d'eau et n'utilisez pas de chiffon mouillé. N'utilisez jamais de produit à vitre, de produit lustrant pour voiture ou industriel, d'abrasifs ou de cire, de benzène, d'alcool, etc., qui risqueraient d'endommager le produit et son écran. Le non-respect de cette consigne peut provoquer un incendie ou une électrocution, ou endommager le produit (déformation, corrosion ou cassure).

Tant que l'unité est connectée à la prise murale de secteur, elle n'est pas déconnectée de la source d'alimentation secteur, même si vous avez éteint l'unité à l'aide de l'INTERRUPTEUR.



Évitez de laisser la poussière s'accumuler sur les tiges de la fiche d'alimentation ou de la prise électrique. Le non-respect de cette consigne peut provoquer un incendie.



Protégez le cordon d'alimentation contre les mauvais traitements physiques ou mécaniques, la torsion, la pliure, le pincement, et évitez qu'il ne puisse être pris dans une porte ou que l'on puisse marcher dessus. Vérifiez soigneusement les fiches, les prises murales et les points de sortie du cordon de l'appareil.



N'appuyez pas avec force sur l'écran avec la main ou avec un objet pointu, tel qu'un clou, un crayon ou un stylo afin d'éviter de le rayer.



Évitez de toucher l'écran ou de maintenir les doigts dessus de manière prolongée. Cela peut en effet provoquer des déformations provisoires de l'image.



Pour débrancher le câble, tenez-le par la fiche. Ne pas tirer sur le câble pour débrancher le câble d'alimentation de la prise électrique, cela peut-être dangereux.



Veillez à mettre le produit hors tension lorsque vous le déplacez. Puis, débranchez les câbles d'alimentation, les câbles d'antenne et tous les câbles de raccordement.

La TV ou le cordon d'alimentation peuvent être endommagés, ce qui peut provoquer un incendie ou une électrocution.



Vous devez être deux pour déplacer ou déballer le produit car ce dernier est lourd.

Le non-respect de cette consigne peut entraîner des blessures.





Confiez l'ensemble des réparations à du personnel qualifié. Confiez les réparations à du personnel qualifié dans les cas suivants : si la fiche ou le cordon d'alimentation secteur est endommagé, si un liquide a été renversé sur l'appareil ou si des objets sont tombés sur l'appareil, si l'appareil a été exposé à la pluie ou à l'humidité, si l'appareil ne fonctionne pas normalement ou s'il est tombé.



Si le produit est froid au toucher, il pourra se produire un petit « scintillement » à sa mise en marche. Ce phénomène est normal et le produit n'est pas en cause.



Cet écran est un produit techniquement avancé qui contient plusieurs millions de pixels. Il est possible que de minuscules points noirs et/ou des points lumineux (rouge, bleu ou vert) de la taille d'un ppm s'affiche à l'écran. Cela n'indique pas un dysfonctionnement et n'affecte pas les performances et la fiabilité du produit. Ce phénomène survient également sur les produits tiers ; aucun échange ou remboursement n'est possible.



Suivant votre position de visionnage (gauche/droite/haut/bas), la luminosité et la couleur de l'écran peuvent varier. Ce phénomène résulte des caractéristiques de l'écran. Il n'a aucun rapport avec les performances du produit et n'indique pas un dysfonctionnement.

L'affichage d'une image fixe pendant une période prolongée peut provoquer une rémanence de l'image. Évitez d'afficher une image fixe à l'écran pendant une période prolongée.

## Sons générés

Bruit de craquement : un bruit de craquement, lorsque vous regardez ou éteignez la TV, est généré par une contraction thermique plastique liée à la température et à l'humidité. Ce bruit est usuel sur les produits nécessitant une déformation thermique. Bourdonnement du circuit électrique/de l'écran : bruit faible généré par un circuit de commutation haute vitesse qui permet le fonctionnement du produit en fournissant la majeure partie de l'alimentation. Il varie en fonction du produit. Ce son généré n'affecte ni les performances ni la fiabilité du produit.

Ne pas utiliser de produits électroniques à haute tension près du téléviseur (par ex. : tapette à mouche électrisée). Cela pourrait endommager le produit.

## Visionnage d'images 3D (modèles 3D uniquement)

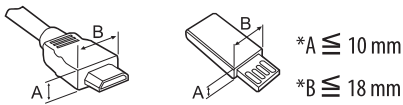
### ⚠ ATTENTION

- Les enfants doivent être sous la surveillance d'un adulte lorsqu'ils regardent une vidéo en 3D. Si un enfant présente une fatigue oculaire, des maux de tête ou des troubles autres pendant le visionnage de contenus en 3D, il est nécessaire de faire une pause.
- Lors de l'affichage d'une vidéo en 3D, certaines personnes peuvent ressentir une gêne telle que des maux de tête, des vertiges, une fatigue générale ou une vision trouble. Dans ce cas, cessez le visionnage de vidéos en 3D et reposez-vous.
- Si vous regardez une vidéo en 3D pendant une période prolongée, vous risquez de ressentir une fatigue oculaire. Dans ce cas, cessez le visionnage de vidéos en 3D et reposez-vous.
- Utilisez uniquement des lunettes 3D LG. Dans le cas contraire, vous risquez de ne pas voir les vidéos 3D correctement.
- N'utilisez pas les lunettes 3D comme lunettes de vue, lunettes de soleil ou lunettes de protection.
- Conservez vos lunettes 3D à l'abri des températures extrêmement froides ou chaudes. Dans le cas contraire, cela pourrait les déformer.
- N'utilisez pas de lunettes 3D lorsque vous vous déplacez. Le non-respect de cette consigne peut provoquer un accident ou des blessures.
- Veillez à ne pas vous blesser aux yeux avec la monture des lunettes 3D.
- Ne regardez pas de contenu 3D si vous souffrez de convulsions liées à la photosensibilité, d'épilepsie ou de maladies cardiovasculaires.

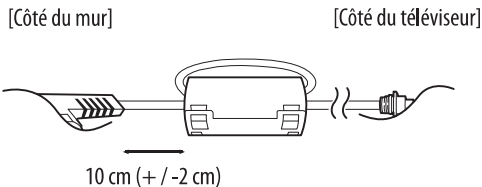
# Préparation

## ! REMARQUE

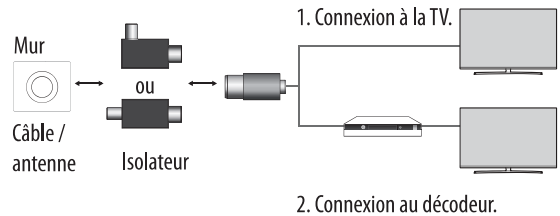
- Si le téléviseur est mis sous tension pour la première fois depuis son expédition depuis l'usine, l'initialisation peut prendre quelques minutes.
- L'image ci-dessous peut être différente de celle affichée sur votre téléviseur.
- L'affichage à l'écran de votre TV peut différer légèrement de celui qui est présenté dans ce manuel.
- Les menus et options disponibles peuvent être différents selon la source d'entrée ou le modèle de produit utilisé.
- De nouvelles fonctionnalités pourront être ajoutées ultérieurement à ce téléviseur.
- L'appareil doit être raccordé à une prise électrique située à proximité et facilement accessible. Sur certains appareils ne disposant pas de bouton marche/arrêt, la mise hors tension de l'appareil s'effectue en débranchant le cordon d'alimentation.
- Les éléments fournis avec votre produit diffèrent en fonction du modèle choisi.
- Les caractéristiques des produits ou le contenu de ce manuel peuvent être modifiés sans préavis en cas de mise à jour des fonctions.
- Pour une connexion optimale, les câbles HDMI et les périphériques USB doivent comporter des connecteurs d'une épaisseur inférieure à 10 mm et d'une largeur inférieure à 18 mm. Utilisez une rallonge prenant en charge USB 2.0 si le câble USB ou la clé USB ne s'adapte pas au port USB de la TV.



- Utilisez un câble certifié portant le logo HDMI.
- Si vous n'utilisez pas un câble HDMI certifié, l'écran peut ne pas s'afficher ou un problème de connexion peut se produire. (Types de câbles HDMI recommandés)
  - Câble HDMI™ haute vitesse (max. 3 m)
  - Câble HDMI™ haute vitesse avec Ethernet (max. 3 m)
- Utilisation de la ferrite (Selon le modèle)
  - La ferrite peut être utilisée pour réduire les ondes électromagnétiques dans le cordon d'alimentation. Enroulez une seule fois le cordon d'alimentation autour de la ferrite.



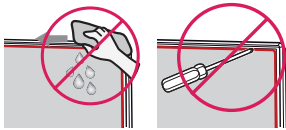
- Guide d'installation de l'isolateur d'antenne (Selon le modèle)
  - Utilisez ce produit pour installer une TV dans un endroit où il existe une différence de tension entre le téléviseur et la masse du signal de l'antenne.
    - » S'il existe une différence de tension entre le téléviseur et la masse du signal de l'antenne, il est possible que le contact de l'antenne surchauffe et provoque un accident.
  - Vous pouvez améliorer la sécurité de votre TV en enlevant une certaine tension de l'antenne TV. Il est recommandé de fixer l'isolateur au mur. Si l'isolateur ne peut pas être fixé au mur, fixez-le sur la TV. Évitez de débrancher l'isolateur de l'antenne après l'installation.
  - Avant de commencer, veillez à ce que l'antenne de la TV soit connectée.



- Connectez l'une des extrémités de l'isolateur au câble ou à la prise de l'antenne et l'autre extrémité au téléviseur ou au décodeur.
- "Un équipement connecté à la mise à la terre de protection de l'installation du bâtiment via le réseau de distribution principal ou un autre équipement connecté à une mise à la terre, et à un système de distribution par câble utilisant un câble coaxial, peut dans certains cas déclencher un incendie. La connexion à un système de distribution par câble doit par conséquent être effectuée via un appareil offrant une isolation électrique en dessous d'une certaine plage de fréquences (isolant galvanique, voir EN 60728-11)."
- Lors de l'installation de l'isolant RF, une légère perte de sensibilité du signal peut se produire.

## ATTENTION

- Afin d'optimiser la sécurité et la durée de vie du produit, n'utilisez pas d'éléments non agréés.
- La garantie ne couvre pas les dommages ou les blessures dus à l'utilisation d'éléments non agréés.
- Certains modèles ont un film plastique fin collé sur l'écran. Il ne doit pas être enlevé.
- Pour fixer le support au téléviseur, placez l'écran face vers le bas sur une table ou sur une surface plane munie d'une protection pour éviter de le rayer.
- Assurez-vous que les vis sont placées et serrées correctement. (Si les vis ne sont pas correctement serrées, le téléviseur peut s'incliner après son installation.) Ne serrez pas les vis en forçant excessivement, sous peine de les abîmer et de finir par les desserrer.
- Essorez le chiffon pour en retirer tout excès d'eau ou de nettoyant.
- Ne pulvérisez pas d'eau ou de nettoyant directement sur l'écran du téléviseur.
- Pulvérisez une faible quantité d'eau ou de nettoyant sur un chiffon sec pour essuyer l'écran.
- Lorsque vous nettoyez le produit, veillez à ce que le liquide utilisé ou des corps étrangers ne pénètrent pas dans l'espace vide entre la partie supérieure, gauche ou droite de l'écran et le cadre. (Selon le modèle)



## Achat séparé

Des articles vendus séparément peuvent faire l'objet de remplacements ou de modifications sans préavis dans le but d'améliorer la qualité du produit.

Contactez votre revendeur pour vous procurer ces articles.

Ces périphériques fonctionnent uniquement avec certains modèles.

Le nom ou le design du modèle peut changer en cas de mise à niveau des fonctions du produit, des conditions de diffusion ou des politiques de confidentialité du fabricant.

(Selon le modèle)

<b>AG-F***</b> Lunettes de cinéma 3D	<b>AN-MR650</b> Télécommande Magic Remote
<b>AN-VC550</b> Caméra intelligente	<b>AG-F***DP</b> Lunettes Dual Play

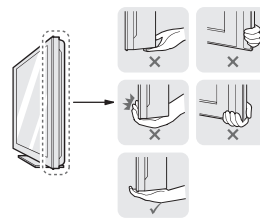
## Soulever et déplacer la TV

Lisez les consignes suivantes afin d'éviter de rayer ou d'endommager la TV en la déplaçant, en la soulevant ou en la transportant, quels que soient le type et les dimensions de l'appareil.

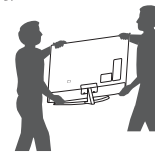
- Nous vous recommandons de déplacer la TV dans sa boîte ou son emballage d'origine.
- Avant de déplacer ou de soulever la TV, déconnectez le cordon d'alimentation et tous les câbles.
- Lorsque vous soulevez la TV, orientez l'écran à l'opposé de vous pour éviter de l'endommager.



- Maintenez fermement la TV par le haut et le bas du cadre. Veillez à ne pas la tenir par la partie transparente, le haut-parleur ou la zone de la grille du haut-parleur.



- Si votre téléviseur est volumineux, faites-vous aider par une autre personne.
- Lorsque vous transportez la TV, tenez-la comme indiqué sur l'illustration suivante.



- Lorsque vous transportez la TV, ne l'exposez pas à des secousses ou à des vibrations excessives.
- Lorsque vous transportez la TV, maintenez-la à la verticale, sans la coucher sur le côté ni l'incliner vers la gauche ou la droite.
- N'exercez pas une pression excessive qui pourrait plier le châssis car cela pourrait endommager l'écran.
- Lorsque vous manipulez le téléviseur, assurez-vous de ne pas endommager les boutons saillants.

## ATTENTION

- Évitez toujours de toucher l'écran, car vous risqueriez de l'endommager.
- Ne déplacez pas le téléviseur en le tenant par le clip de gestion des câbles car ce dernier peut se briser et ainsi occasionner des blessures ainsi que des dommages au téléviseur.

## Utilisation du bouton

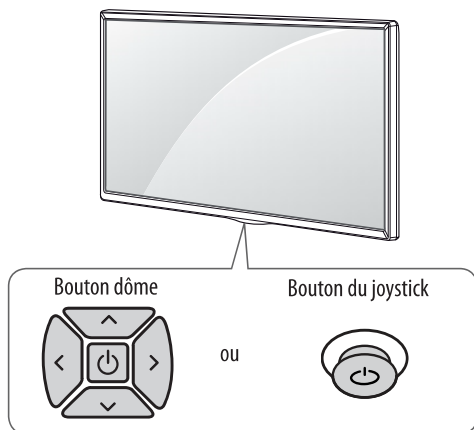
(Selon le modèle)

Vous pouvez activer facilement les fonctions de la TV en appuyant sur le bouton ou en le manipulant.

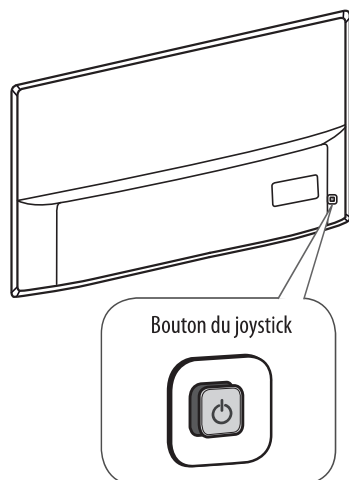
### ! REMARQUE

- La série 43/49UH60, 43/49UH61, 43/49UH62 n'a pas de fonctions joystick mais uniquement un bouton Marche/Arrêt.

<Type A>



<Type B>



## Fonctions de base

			Alimentation activée (Appuyer sur) Alimentation désactivée (Maintenir enfoncé) <sup>1</sup>
			Contrôle du volume
			Réglage des programmes

1 Toutes les applications en cours d'exécution fermeront, et tout enregistrement en cours s'arrêtera.

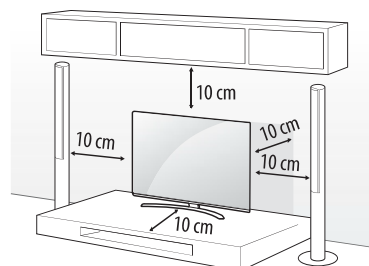
## Réglage du menu

Lorsque le téléviseur est allumé, appuyez une fois sur le bouton . Vous pouvez régler les éléments du menu en appuyant sur les boutons ou en les manipulant.

	Permet d'éteindre le téléviseur.
	Efface les informations affichées à l'écran et revient à l'affichage TV.
	Permet de changer la source d'entrée.
	Permet d'accéder au menu Paramètres.

## Installation sur une table

- 1 Soulevez et positionnez la TV à la verticale sur une table.
  - Laissez au moins 10 cm entre le mur et le moniteur pour assurer une bonne ventilation.



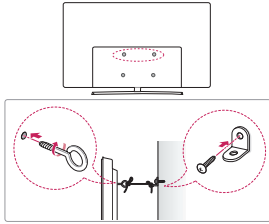
- 2 Branchez le cordon d'alimentation sur une prise murale.

### ! ATTENTION

- Ne placez pas la TV à côté ou sur des sources de chaleur. Cela pourrait provoquer un incendie ou d'autres dommages.

## Fixation fiable de la TV au mur

(Cette option n'est pas disponible sur tous les modèles.)



- 1 Insérez et serrez les boulons à œil, ou les supports et les boulons à l'arrière de la TV.
  - Si des boulons sont insérés dans les trous des boulons à œil, dévissez d'abord ces boulons.
- 2 Fixez les supports muraux avec les boulons sur le mur. Ajustez le support mural et les boulons à œil à l'arrière de la TV.
- 3 Attachez les boulons à œil et les supports muraux avec un cordon solide. Le cordon doit rester en position horizontale par rapport à la surface plane.

### ATTENTION

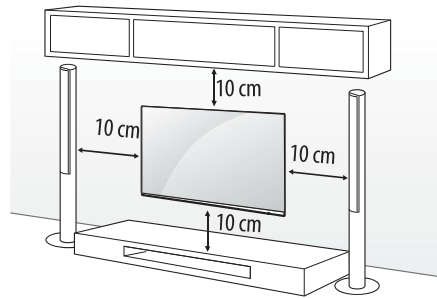
- Veillez à empêcher les enfants de grimper sur la TV ou de s'y suspendre.

### REMARQUE

- Utilisez une plate-forme ou un meuble d'une largeur et d'une résistance suffisantes pour soutenir en toute sécurité la TV.
- Les supports, les boulons et les cordons ne sont pas fournis. Pour en savoir plus sur les accessoires en option, contactez votre revendeur.

## Fixation du support mural

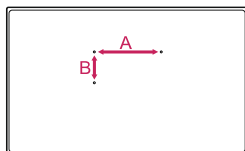
Prenez les précautions nécessaires pour fixer le support mural en option à l'arrière de la TV. Installez-le sur un mur solide perpendiculaire au sol. Contactez du personnel qualifié pour fixer la TV sur d'autres matériaux de construction. Pour l'installation murale, LG recommande l'intervention de professionnels qualifiés. Nous vous recommandons d'utiliser le support mural LG. Le support de montage mural LG est facile à déplacer et permet de connecter des câbles en toute simplicité. Si vous n'utilisez pas le support mural LG, veuillez utiliser un support mural permettant une fixation solide de l'appareil au mur et offrant suffisamment d'espace pour permettre la connexion de périphériques externes. Veillez à installer le support de montage mural après avoir connecté les câbles.



Veillez à utiliser des vis et un support mural conformes aux normes VESA. Les dimensions standard des kits de support mural sont indiquées dans le tableau suivant.

## Achat séparé (Support mural)

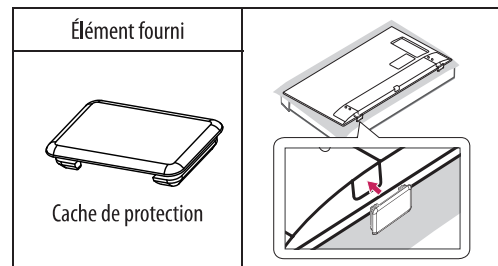
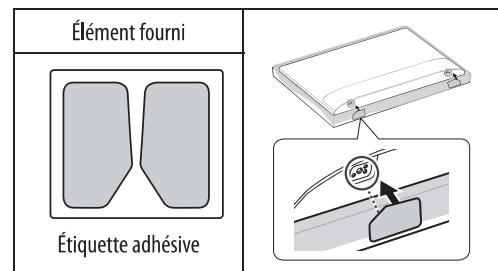
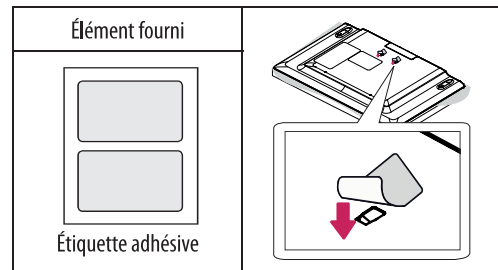
Modèle	43UH60**	49/55UH60**
	43UH61**	49/55UH61**
	40/43UH62**	49/55UH62**
	40UH63**	50UH63**
	43UH65**	49/55UH65**
	43UH66**	49/55UH66**
	40/43UH67**	49/50/55UH67**
	43UH74**	49/55UH74**
	43UH75**	49/55UH75**
		49/55UH77**
		49/55UH79**
	49/55UH80**	
	49/55UH84**	
	49/55UH85**	
VESA (A x B) (mm)	200 x 200	300 x 300
Vis standard	M6	M6
Nombre de vis	4	4
Support mural	LSW240B MSW240	LSW350B MSW240
Modèle	60/65UH60**	70UH63**
	60/65UH61**	75UH65**
	60/65UH62**	70UH67**
	58UH63**	70UH70**
	60/65UH65**	75UH77**
	60/65UH66**	75UH78**
	58/60/65UH67**	75UH80**
	60UH74**	75UH85**
	60/65UH75**	79/86UH95**
	60/65UH77**	
	60/65UH80**	
	60UH84**	
	60/65UH85**	
	VESA (A x B) (mm)	300 x 300
Vis standard	M6	M8
Nombre de vis	4	4
Support mural	LSW350B	LSW640B
Modèle	55/65UH95**	
VESA (A x B) (mm)	300 x 200	
Vis standard	M6	
Nombre de vis	4	
Support mural	OTW420B	


 **ATTENTION**

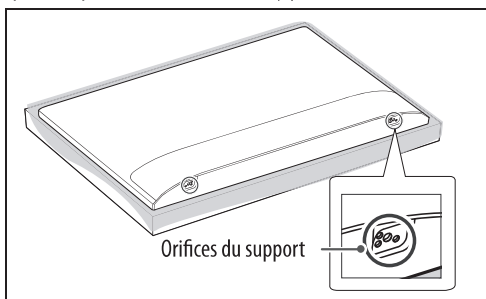
- Procédez à l'inverse du processus de fixation pour retirer le support avant d'installer la TV sur un support mural.

 **REMARQUE**

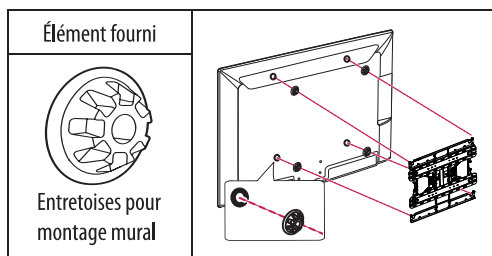
- Si vous décidez d'installer le support de fixation murale, utilisez l'étiquette adhésive ou le cache protecteur fournis. L'étiquette adhésive ou le cache protecteur protégeront l'ouverture de la poussière et de la saleté. (Uniquement lorsque l'étiquette ou le cache sont fournis)



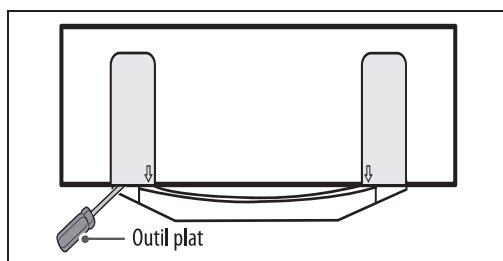
- Si vous installez le téléviseur à l'aide du support de fixation murale, couvrez les orifices du support avec du papier adhésif afin d'éviter que de la poussière ou des insectes y pénètrent. (Selon le modèle)



- Lors de la fixation d'un support de fixation murale sur le téléviseur, insérez les entretoises pour montage mural dans les orifices de montage mural du téléviseur pour basculer ce dernier à la verticale. (Seulement lorsqu'un élément correspondant à la forme ci-dessous est fourni)



- Si la forme du socle le permet, utilisez un outil plat pour retirer le couvercle du socle comme illustré ci-dessous. (par ex. un tournevis plat) (Seulement lorsqu'un élément correspondant à la forme ci-dessous est fourni)



## Connexions (notifications)

Connectez divers périphériques externes à la TV et changez de mode de source d'entrée pour sélectionner un périphérique externe. Pour en savoir plus sur le raccordement d'un périphérique externe, reportez-vous au manuel fourni avec ce dernier.

Les périphériques externes disponibles sont les suivants : récepteurs HD, lecteurs DVD, VCR, systèmes audio, périphériques de stockage USB, consoles de jeu et autres périphériques externes.

### REMARQUE

- Le raccordement du périphérique externe peut différer du modèle.
- Connectez des périphériques externes à la TV sans tenir compte de l'ordre du port TV.
- Si vous enregistrez un programme TV sur un enregistreur de DVD ou un magnétoscope, veillez à raccorder le câble de source d'entrée du signal de la TV à la TV via un enregistreur de DVD ou un magnétoscope. Pour en savoir plus sur l'enregistrement, reportez-vous au manuel fourni avec le périphérique connecté.
- Veuillez consulter le manuel de l'équipement externe contenant les instructions d'utilisation.
- Si vous connectez une console de jeu à la TV, utilisez le câble fourni avec la console de jeu.
- En mode PC, un bruit peut être associé à la résolution, au modèle vertical, au contraste ou à la luminosité. En présence de bruit, changez la résolution de la sortie PC, changez le niveau du taux de rafraîchissement ou réglez la luminosité et le contraste dans le menu IMAGE jusqu'à ce que l'image soit nette.
- En mode PC, certains réglages de la résolution peuvent ne pas fonctionner correctement en fonction de la carte graphique utilisée.
- Lors de la lecture de contenu ULTRA HD sur votre PC, il se peut, selon les performances de votre PC, que la lecture de contenus vidéo ou audio soit altérée. (Selon le modèle)

## Connexion antenne

Connectez la TV à une prise d'antenne murale avec un câble RF (75 Ω).

- Utilisez un séparateur de signaux pour utiliser plus de deux téléviseurs.
- Si la qualité d'image est mauvaise, installez correctement un amplificateur de signaux pour l'améliorer.
- Si vous utilisez une antenne et que la qualité d'image est mauvaise, essayez de réaligner l'antenne dans la bonne direction.
- Le câble et le convertisseur d'antenne ne sont pas fournis.
- Technologies audio TNT prises en charge : MPEG, Dolby Digital, Dolby Digital Plus, HE-AAC
- Si les émissions locales n'intègrent pas l'ULTRA HD, ce téléviseur ne peut pas recevoir de diffusion ULTRA HD directement. (Selon le modèle)

## Connexion à une parabole satellite

(Seulement pour les modèles satellite)

Connectez la TV à une parabole satellite ou à une prise satellite à l'aide d'un câble satellite RF (75 Ω).

## Connexion d'un module CI

(Selon le modèle)

Affichez les services cryptés (payants) en mode TV numérique.


- Vérifiez si le module CI est inséré dans le bon sens dans la fente de la carte PCMCIA. Si le module est mal inséré, la TV pourrait subir des dommages ainsi que la fente de la carte PCMCIA.
- Si le téléviseur n'affiche aucune vidéo et n'émet aucun son lorsque l'entrée CI+ CAM est connectée, contactez votre opérateur de service terrestre/satellite/câble.

## Connexion au réseau USB

Certains ports USB peuvent ne pas fonctionner. Si un appareil USB branché sur un port USB n'est pas détecté alors connectez-le directement au téléviseur.

## Autres connexions

Connecter votre téléviseur à des périphériques externes. Pour une qualité d'image et de son optimale, connectez le périphérique externe et le téléviseur à l'aide du câble HDMI. Certains câbles ne sont pas fournis.

-  →  →  → **Général** → **HDMI ULTRA HD Deep Colour**
    - **Activé** : Prend en charge la 4K à 50/60 Hz (4:4:4, 4:2:2, 4:2:0)
    - **Désactivé** : Prend en charge la 4K à 50/60 Hz 8 bits (4:2:0)
- Si le périphérique connecté au port Entrée prend également en charge ULTRA HD Deep Colour, votre image pourra être plus précise. Toutefois, si le périphérique ne prend pas en charge ce paramètre, il se peut qu'il ne fonctionne pas correctement. Dans ce cas, connectez le périphérique à un autre port HDMI ou **Désactivez** le paramètre **HDMI ULTRA HD Deep Colour** du téléviseur.

(Cette fonction est disponible sur certains modèles prenant en charge le paramètre ULTRA HD Deep Colour uniquement.)

### ! REMARQUE

- Formats audio HDMI pris en charge :
  - Dolby Digital (32 kHz, 44,1 kHz, 48 kHz),
  - DTS(44,1 kHz, 48 kHz),
  - PCM (32 kHz, 44,1 kHz, 48 kHz, 96 kHz, 192 kHz)
 (Selon le modèle)

## Télécommande

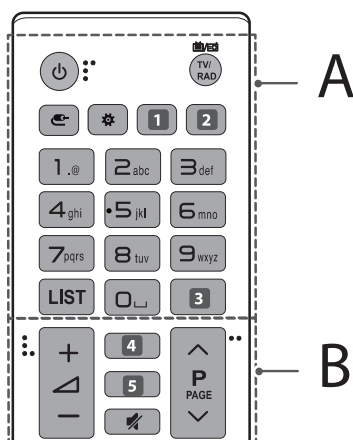
Les descriptions contenues dans ce manuel font référence aux touches de la télécommande. Veuillez lire attentivement ce manuel et utiliser correctement la TV.

Pour changer les piles, ouvrez le couvercle et remplacez-les (modèle : 1,5 V AAA). Faites correspondre les pôles ⊕ et ⊖ avec les signes sur l'étiquette placée à l'intérieur du compartiment, puis refermez le couvercle. Pour retirer les piles, faites l'inverse de la procédure d'installation. Les piles et batteries internes au produit ou raccordées à celui-ci ne doivent pas être exposées à une chaleur excessive telle que celle du soleil, d'un feu ou d'une origine similaire.

Veillez à orienter la télécommande vers le capteur situé sur la TV.

(Selon le modèle)





## A

**⏻ (ALIMENTATION)** Permet d'éteindre ou d'allumer la TV.

**TV/RAD** / Sélectionne le programme Radio, TV et TNT.

**📺 (SOURCE)** Permet de changer la source d'entrée.

**⚙️ (Paramètres rapides)** Permet d'accéder aux paramètres rapides.

**1, 2 LIVE ZOOM** En faisant un zoom avant sur la zone sélectionnée, vous pouvez l'afficher en plein écran. (Selon le modèle)

**1, 2 ⓘ INFO** Affiche les informations liées au programme actuel et à l'écran. (Selon le modèle)

**1 🔍 (RECHERCHE)** Recherchez un contenu tel que des émissions TV, des films et autres vidéos ou effectuez une recherche Web en saisissant les termes de la recherche dans le champ de recherche. (Selon le modèle)

**2 SUBTITLE** Rappelle le sous-titrage de votre choix en mode numérique. (Selon le modèle)

**Touches numériques** Permettent de saisir des chiffres.

**LIST** Permet d'accéder à la liste des programmes.

**⏏️ (Espace)** Ouvre un espace vide sur le clavier de l'écran.

**3 GUIDE** Présente le guide de programmes. (Selon le modèle)

**3 Q.VIEW** Revient au programme précédemment visionné. (Selon le modèle)

## B

**4 ⓘ INFO** Affiche les informations liées au programme actuel et à l'écran. (Selon le modèle)

**4, 5 🔍 (RECHERCHE)** Recherchez un contenu tel que des émissions TV, des films et autres vidéos ou effectuez une recherche Web en saisissant les termes de la recherche dans le champ de recherche. (Selon le modèle)

**4, 5 GUIDE** Présente le guide de programmes. (Selon le modèle)

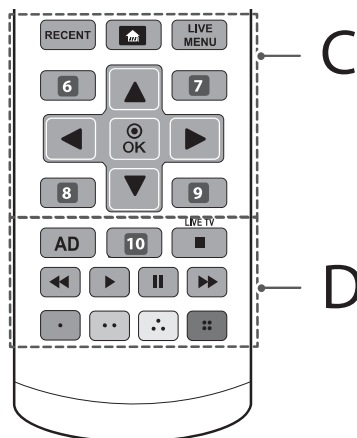
**5 3D** Pour la lecture des vidéos en 3D. (Selon le modèle)

**🔇 (SOURDINE)** Permet de mettre le son en sourdine.

**+ 🔊** Permet de régler le niveau du volume.

**^ P v** Permet de parcourir les chaînes ou les canaux enregistrés.

**^ PAGE v** Passe à l'écran précédent ou suivant.



## C

**RECENT** Affiche l'historique précédent.

**🏠 (ACCUEIL)** Permet d'accéder au menu Accueil.

**LIVE MENU** Affiche une liste des Chaînes et des Recommandé. (Selon le modèle)

**6, 8 BACK** Permet de revenir au niveau précédent. (Selon le modèle)

**6, 7, 8, 9 Touches télétexte** (≡ TEXT, T.OPT) Ces touches sont utilisées pour le télétexte. (Selon le modèle)

**7, 9 EXIT** Efface les informations affichées à l'écran et revient à l'affichage TV. (Selon le modèle)

**Touches de navigation (haut/bas/gauche/droite)** Permettent de parcourir les menus ou options.

**⊙ OK** Permet de sélectionner les menus ou options et de confirmer votre entrée.

## D

**AD** En maintenant le bouton AD appuyé, la fonction description audio s'active.

**10 •REC/\*** Permet de commencer l'enregistrement et d'afficher le menu d'enregistrement. (Uniquement sur les modèles compatibles Time Machine<sup>Ready</sup>) (Selon le modèle)

**10 LIVE ZOOM** En faisant un zoom avant sur la zone sélectionnée, vous pouvez l'afficher en plein écran. (Selon le modèle)

**10 APP/\*** Sélectionne la source de menu TV de la plate-forme domestique multimédia. (Selon le modèle)

**LIVE TV** Permet de revenir au programme en direct.

**Touches de commande** (⏏️, ▶️, ⏸️, ⏪️, ⏩️) Permettent de contrôler les contenus multimédias.

**Touches de couleur** Ces touches permettent d'accéder à des fonctions spéciales dans certains menus.

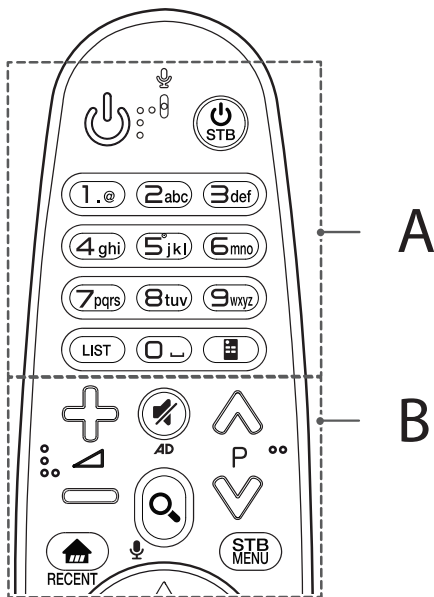
(●): rouge, (●●): vert, (●●●): jaune, (●●●●): bleu

## Fonctions de la télécommande Magic Remote

(Selon le modèle)

Lorsque le message "Les piles de votre télécommande Magic Remote sont faibles. Changez les piles." s'affiche, remplacez les piles.

Pour changer les piles, ouvrez le couvercle et remplacez-les (modèle : 1,5 V AA). Faites correspondre les pôles (+) et (-) avec les signes sur l'étiquette placée à l'intérieur du compartiment, puis refermez le couvercle. Veillez à orienter la télécommande vers le capteur situé sur la TV. Pour retirer les piles, inversez la procédure d'installation. Les piles et batteries internes au produit ou raccordées à celui-ci ne doivent pas être exposées à une chaleur excessive telle que celle du soleil, d'un feu ou d'une origine similaire.



### A

**(ALIMENTATION)** Permet d'éteindre ou d'allumer la TV.

**(ALIMENTATION DÉCODEUR)** Vous pouvez mettre votre décodeur hors ou sous tension en ajoutant le décodeur à la télécommande universelle de votre téléviseur.

**Touches numériques** Permettent de saisir des chiffres.

**LIST** Permet d'accéder à la liste des programmes.

**(Espace)** Ouvre un espace vide sur le clavier de l'écran.

**(Télécommande d'écran)** Affiche la télécommande d'écran.

\* Permet d'accéder au menu Télécommande universelle dans certaines régions. (Selon le modèle)

### B

Permet de régler le niveau du volume.

**P** Permet de faire défiler les chaînes mémorisées.

**(SOURDINE)** Permet de mettre le son en sourdine.

\* Appuyez et maintenez enfoncée la touche pour activer la fonction des descriptions audio. (Selon le modèle)

**(RECHERCHE)** Recherchez un contenu tel que des émissions TV, des films et autres vidéos ou effectuez une recherche Web en saisissant les termes de la recherche dans le champ de recherche.

**(Reconnaissance vocale)**

(Selon le modèle)

La fonction Reconnaissance vocale nécessite une connexion réseau.

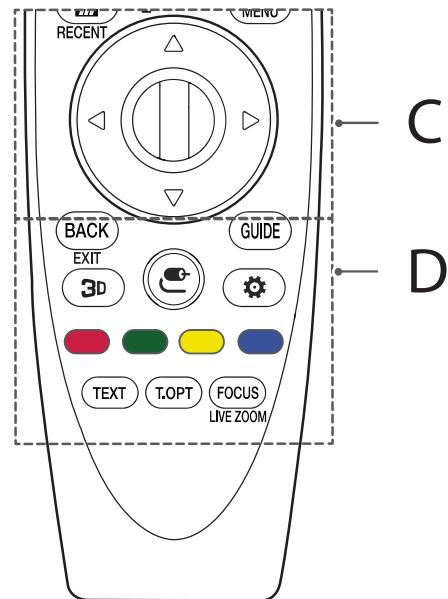
- 1 Appuyez sur le bouton Reconnaissance vocale.
- 2 Parlez lorsque la fenêtre de la fonction vocale apparaît de l'écran du téléviseur.

**(ACCUEIL)** Permet d'accéder au menu Accueil.

**RECENT** Affiche l'historique précédent.

**STB MENU** Affiche le menu d'accueil du décodeur.

\* Lorsque vous ne regardez pas la télévision avec un décodeur : l'écran du décodeur s'affiche.



### C

### D

## C

Ⓞ **Molette (OK)** Appuyez au centre de la Molette pour sélectionner un menu. Changez d'émission en utilisant la molette.

△▽◀▶ (**haut/bas/gauche/droite**) Appuyez sur les boutons haut, bas, gauche ou droite pour parcourir le menu. Si vous appuyez sur les touches △▽◀▶ lorsque le pointeur est actif, celui-ci disparaît de l'écran et la télécommande Magic Remote fonctionne comme une télécommande classique. Pour faire réapparaître le pointeur à l'écran, agitez la télécommande Magic Remote de gauche à droite.

## D

**BACK** Permet de revenir au niveau précédent.

**EXIT** Permet d'effacer les informations affichées à l'écran et de revenir à la dernière source.

**GUIDE** Présente le guide de programmes.

**3D** Pour la lecture des vidéos en 3D. (Modèles 3D uniquement)

📺 (**SOURCE**) Permet de changer la source d'entrée.

\* Maintenir enfoncée la touche 📺 permet d'afficher toutes les listes d'entrées externes.

⚙️ (**Paramètres rapides**) Permet d'accéder aux paramètres rapides.

\* Maintenir enfoncée la touche ⚙️ permet d'afficher le menu **Tous les paramètres**.

**Touches de couleur** Ces touches permettent d'accéder à des fonctions spéciales dans certains menus.

(🔴 : Rouge, 🟢 : Vert, 🟡 : Jaune, 🔵 : Bleu)

**Touches télétexte (TEXT, T.OPT)** Ces touches sont utilisées pour le télétexte.

**FOCUS** Vous pouvez effectuer un zoom avant sur la zone où la télécommande est pointée.

**LIVE ZOOM** En faisant un zoom avant sur la zone sélectionnée, vous pouvez l'afficher en plein écran.

## Enregistrement de la télécommande Magic remote

### Comment enregistrer la télécommande Magic Remote

Pour utiliser la télécommande Magic Remote, coupez-la au téléviseur.

- 1 Insérez des piles dans la télécommande Magic Remote et allumez le téléviseur.
- 2 Dirigez la télécommande Magic Remote vers le téléviseur et appuyez sur la touche Ⓞ **Molette (OK)** de la télécommande.

\* Si le téléviseur ne parvient pas à enregistrer la télécommande Magic Remote, essayez à nouveau après avoir éteint puis rallumé le téléviseur.

### Comment annuler l'enregistrement de la télécommande Magic Remote

Appuyez sur les touches **BACK** et 🏠 (**ACCUEIL**) simultanément pendant cinq secondes pour découpler la télécommande Magic Remote de votre téléviseur.

\* Maintenez enfoncée la touche **GUIDE** pour effacer et réenregistrer en un geste la télécommande Magic Remote.

## Licences

Les licences prises en charge peuvent varier d'un modèle à l'autre. Pour plus d'informations sur les licences, consultez le site [www.lg.com](http://www.lg.com).



(Uniquement UH95\*\*, UH85\*\*, UH77\*\*, 75UH78\*\*, 70UH70\*\*)

## Informations sur les logiciels libres

Pour obtenir le code source sous la licence publique générale, la licence publique générale limitée, la licence publique Mozilla ou les autres licences libres de ce produit, rendez-vous sur <http://opensource.lge.com>.

En plus du code source, tous les termes de la licence, ainsi que les exclusions de responsabilité et les droits d'auteur, sont disponibles au téléchargement.

LG Electronics propose de vous fournir le code open source sur CD-ROM en échange des coûts couvrant cet envoi, notamment le coût du support, des frais de port et de prise en charge, une fois la demande reçue par LG Electronics à l'adresse suivante : [opensource@lge.com](mailto:opensource@lge.com). La validité de cette offre est de trois (3) ans à partir de la date d'achat du produit.

## Configuration du périphérique de contrôle externe

Pour obtenir plus d'informations sur la configuration du périphérique de contrôle externe, rendez-vous sur [www.lg.com](http://www.lg.com).

## Dépannage

Impossible de commander la TV avec la télécommande.

- Vérifiez le capteur de la télécommande sur la TV et essayez de nouveau.
- Vérifiez qu'aucun obstacle n'est placé entre la TV et la télécommande.
- Vérifiez si les piles fonctionnent et si elles sont correctement installées (⊕ sur ⊕, ⊖ sur ⊖).

Aucune image n'est affichée et aucun son n'est émis.

- Vérifiez si l'appareil est allumé.
- Vérifiez si le cordon d'alimentation est raccordé à la prise murale.
- Vérifiez la prise en branchant d'autres appareils.

La TV s'éteint de manière soudaine.

- Vérifiez les paramètres de contrôle de l'alimentation. Il peut y avoir une coupure de courant.
- Vérifiez si l'option **Minuterie de Veille / Éteindre le minuteur** est activée dans les paramètres **Minuteurs**.
- Vérifiez que la **Arrêt auto** est activée dans les paramètres **Général** -> **Mode Éco**. (Selon le modèle)
- Si aucun signal n'est présent quand la TV est allumée, la TV s'éteint automatiquement après 15 minutes d'inactivité.

Une fois que vous êtes connecté au PC (HDMI), le message « Aucun signal » ou « Format invalide » s'affiche.

- Allumez/éteignez le téléviseur à l'aide de la télécommande.
- Reconnectez le câble HDMI.
- Redémarrez le PC une fois le téléviseur allumé.

## Spécifications

Spécifications du Module sans fil

- Les canaux de bande pouvant varier selon le pays, l'utilisateur ne peut pas modifier ni régler la fréquence de fonctionnement. Ce produit est configuré conformément au tableau de fréquences régionales.
- Pour plus de sécurité, ce périphérique doit être installé et utilisé à une distance minimale de 20 cm de votre corps.

(Uniquement UH60\*\*, UH61\*\*, UH62\*\*)

Spécifications du module LAN sans fil (TWFM-B006D)	
Norme	IEEE802.11a/b/g/n
Plage de fréquence	Puissance en sortie (max.)
2 400 à 2 483,5 MHz	14 dBm
5 150 à 5 250 MHz	12,5 dBm
5 725 à 5 850 MHz (Hors Europe)	15,5 dBm

(Uniquement UH63\*\*, UH65\*\*, UH66\*\*, UH67\*\*, UH70\*\*, UH74\*\*, UH75\*\*, UH77\*\*, UH78\*\*, UH79\*\*, UH80\*\*, UH84\*\*, UH85\*\*, UH95\*\*)

Spécifications du Module sans fil(LGSBWAC61)	
Sans fil LAN (IEEE 802.11a/b/g/n/ac)	
Plage de fréquence	Puissance en sortie (max.)
2 400 à 2 483,5 MHz	15,5 dBm
5 150 à 5 725 MHz	17,5 dBm
5 725 à 5 850 MHz (Hors Europe)	8,0 dBm
Bluetooth	
Plage de fréquence	Puissance en sortie (max.)
2 400 à 2 483,5 MHz	10 dBm

\* La norme "IEEE802.11ac" n'est pas disponible dans tous les pays.

<b>Module CI (L x H x P)</b>		100,0 mm x 55,0 mm x 5,0 mm
<b>Conditions d'utilisation</b>	<b>Température de fonctionnement</b>	0 °C à 40 °C
	<b>Taux d'humidité de fonctionnement</b>	Moins de 80 %
	<b>Température de stockage</b>	-20 °C à 60 °C
	<b>Taux d'humidité de stockage</b>	Moins de 85 %

(Selon le pays)

	<b>Télévision numérique</b>			<b>TV analogique</b>
	<b>Satellite</b>	<b>Terrestre</b>	<b>Câble</b>	<b>Terrestre / Câble</b>
<b>Système TV</b>	DVB-S/S2*	DVB-T DVB-T2*	DVB-C	PAL/SECAM B/G, D/K, I, SECAM L
<b>Couverture des canaux (bande)</b>	950 ~ 2 150 Mhz	VHF III : 174 ~ 230 Mhz UHF IV : 470 ~ 606 Mhz UHF V : 606 ~ 862 Mhz  S bande II : 230 ~ 300 Mhz S bande III : 300 ~ 470 Mhz	46 ~ 862 Mhz	46 ~ 862 Mhz
<b>Nb max. de programmes à mémoriser</b>	6 000	3 000		
<b>Impédance d'antenne externe</b>	75 Ω			

\* Uniquement sur les modèles prenant en charge DVB-T2/C/S2.

FRANÇAIS





Record the model number and serial number of the TV.  
Refer to the label on the back cover and quote this  
information to your dealer when requiring any service.

MODEL \_\_\_\_\_

SERIAL \_\_\_\_\_