

# SAMSUNG

## Écouteurs

# GALAXY BUDS LIVE NOIR

## MANUEL D'UTILISATION



Besoin d'aide ?

Rendez-vous sur votre communauté <https://sav.darty.com>



**SAMSUNG**

# MODE D'EMPLOI

SM-R180

French. 08/2020. Rev.1.1

[www.samsung.com](http://www.samsung.com)

# Table des matières

## Fonctions de base

- 3 À lire avant toute utilisation
- 4 À propos des Galaxy Buds Live
- 5 Présentation de l'appareil et de ses fonctions
- 6 Fixer une ailette sur la mini-oreillette
- 7 Batterie
- 14 Interprétation des témoins de batterie

## Annexe

- 37 Dépannage
- 40 Prendre soin des Galaxy Buds Live
- 41 Redémarrer les mini-oreillettes
- 41 Appairer les mini-oreillettes
- 42 Retirer la batterie

## Utiliser les mini-oreillettes

- 16 Connecter les mini-oreillettes à un appareil mobile
- 22 Mettre les mini-oreillettes en place
- 23 Utiliser les commandes tactiles des mini-oreillettes
- 26 Utiliser la fonction de réduction active du bruit
- 26 Utiliser Bixby
- 27 Écouter de la musique
- 29 Utiliser l'égaliseur
- 29 Utiliser les fonctions d'appel

## Application Galaxy Wearable

- 31 Introduction
- 32 Connecter et déconnecter les mini-oreillettes
- 33 Afficher l'état des Galaxy Buds Live et personnaliser leurs paramètres

# Fonctions de base

## À lire avant toute utilisation

Veillez lire attentivement ce mode d'emploi afin de pouvoir utiliser votre appareil correctement et en toute sécurité.

- Les descriptions fournies sont basées sur les paramètres par défaut de l'appareil.
- En fonction de votre zone géographique, des caractéristiques du modèle ou de la version logicielle, certains contenus peuvent différer par rapport à votre appareil. Les illustrations peuvent différer par rapport à l'aspect réel du produit. Le contenu de ce mode d'emploi peut faire l'objet de modifications sans préavis.
- Avant d'utiliser d'autres appareils mobiles, assurez-vous qu'ils sont compatibles avec cet appareil. Visitez le site [www.samsung.com](http://www.samsung.com) pour consulter les caractéristiques techniques des appareils mobiles compatibles.
- Veillez à ne pas mouiller l'appareil pendant son utilisation. L'appareil pourrait ne pas fonctionner correctement s'il est endommagé au contact de l'eau. Ne portez pas l'appareil sous la douche ou lors de la baignade. Vous pourriez endommager l'appareil.
- Toute modification du système d'exploitation ou installation de logiciels non officiels peut entraîner des dysfonctionnements et corrompre vos données. Ces actions constituent des violations de l'accord de licence Samsung et annuleront votre garantie.
- Selon le fabricant et le modèle de l'appareil mobile que vous connectez à cet appareil, il est possible que certaines fonctions ne soient pas conformes à la description qu'en fait ce mode d'emploi.
- Ce produit inclut des logiciels gratuits / Open Source. Pour accéder aux instructions de la licence Open Source, consultez le site Web Samsung ([opensource.samsung.com](http://opensource.samsung.com)).

### Icônes



**Avertissement** : situations susceptibles de vous blesser ou de blesser autrui.



**Attention** : situations susceptibles d'endommager votre appareil ou d'autres équipements.



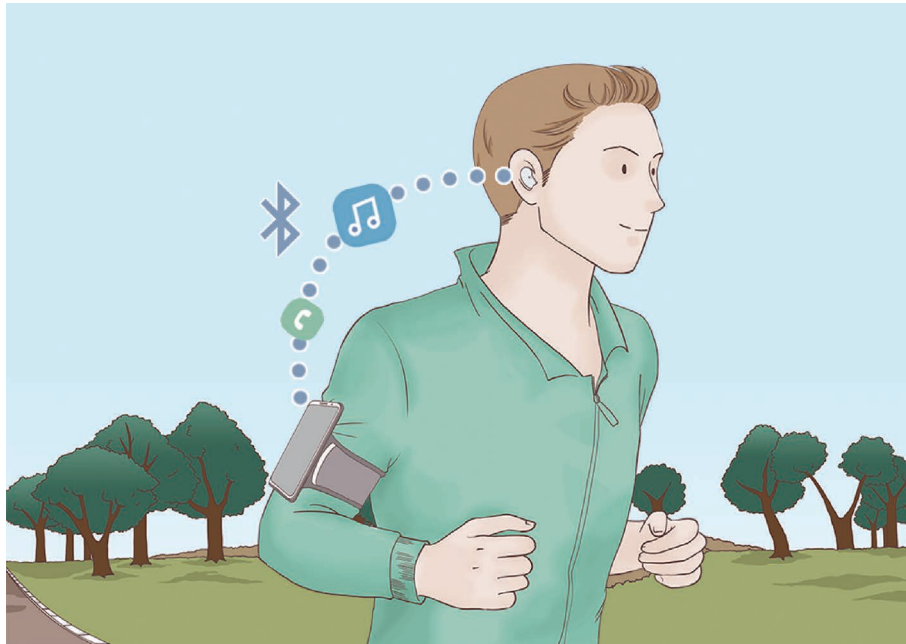
**Avis** : remarques, conseils d'utilisation ou informations complémentaires.

## À propos des Galaxy Buds Live

Les Galaxy Buds Live sont des mini-oreillettes sans fil qui vous permettent d'écouter de la musique ou de répondre à des appels tout en faisant autre chose, comme du sport, après les avoir connectées à votre appareil mobile.



Ne jamais porter les mini-oreillettes dans les endroits à trafic dense, comme les routes ou les passages pour piétons. Vous risquez un accident en raison des temps de réaction plus lents.



# Présentation de l'appareil et de ses fonctions

## Contenu du coffret

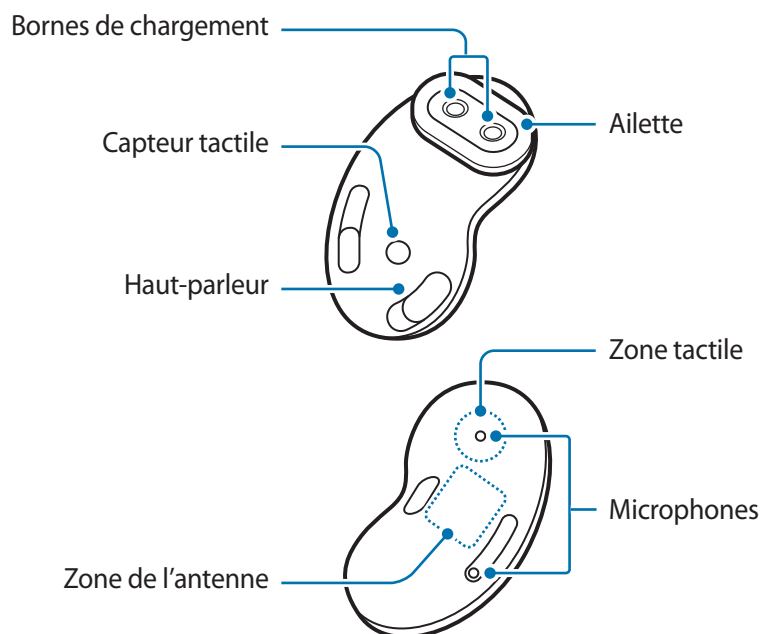
Reportez-vous au guide de prise en main rapide pour connaître le contenu du coffret.



- Les éléments fournis avec les Galaxy Buds Live, ainsi que les illustrations de ce guide peuvent varier en fonction de votre zone géographique.
- Les accessoires fournis ont été spécialement conçus pour vos Galaxy Buds Live et peuvent ne pas fonctionner avec d'autres appareils.
- L'apparence et les caractéristiques techniques peuvent faire l'objet de modifications sans préavis.
- Vous pouvez acheter d'autres accessoires sur le site Web Samsung. Avant tout achat, assurez-vous qu'ils sont compatibles avec les modèles que vous possédez déjà.
- Utilisez exclusivement des accessoires homologués par Samsung. L'utilisation d'accessoires non homologués peut entraîner des problèmes de performance et des dysfonctionnements qui ne sont pas couverts par la garantie.
- La disponibilité de tous les accessoires peut varier et dépend exclusivement de leurs fabricants. Pour en savoir plus sur les accessoires disponibles, consultez le site Web Samsung.

## Présentation de l'appareil

### Mini-oreillette



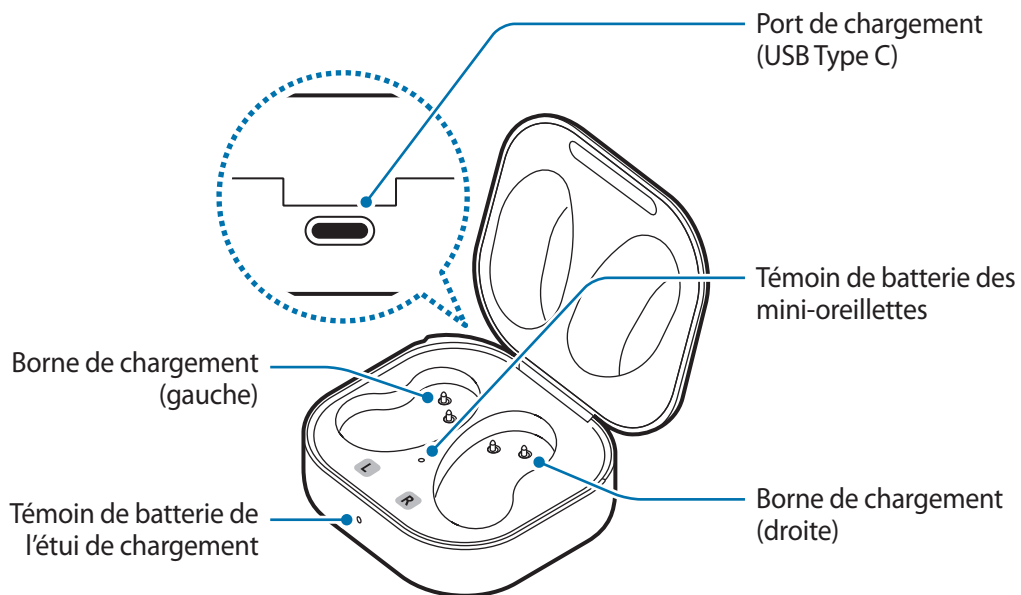


L'utilisation de mini-oreillettes endommagées peut entraîner des blessures corporelles. Utilisez de nouveau les mini-oreillettes uniquement après réparation dans un centre de service après-vente Samsung.



Si des corps étrangers sont placés sur le capteur tactile, ils peuvent provoquer un dysfonctionnement du capteur. Avant de mettre les mini-oreillettes en place, nettoyez d'abord le capteur.

## Étui de chargement

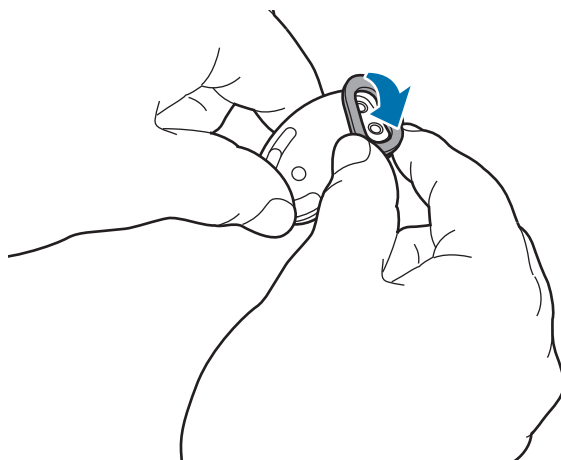


Si de la sueur ou tout autre liquide se dépose sur les bornes de chargement, un phénomène de corrosion peut se produire au niveau des Galaxy Buds Live. Si de la sueur ou tout autre liquide se dépose sur les bornes de chargement ou les mini-oreillettes, nettoyez-les avant de les remettre dans l'étui de chargement.

## Fixer une ailette sur la mini-oreillette

- 1 Sélectionnez l'ailette correspondant à votre oreille.
- 2 Choisissez l'ailette pour l'oreille gauche (repère L) et celle pour l'oreille droite (repère R).

- 3 Localisez le repère L ou R au bas de la face arrière de l'ailette et assurez-vous qu'il est orienté vers la mini-oreillette. Accrochez l'ailette au crochet de fixation.



- Ne pas placer les mini-oreillettes dans les oreilles sans les ailettes. Vous risqueriez de vous blesser.
- Ne pas tirer trop fort sur l'ailette au moment de la fixation ou du retrait. L'ailette risquerait de se déchirer.

 Ne placez pas les ailettes sur les mini-oreillettes dans le mauvais sens. Vous ne pourrez pas introduire les mini-oreillettes correctement dans vos oreilles.

- 4 Recouvrez le reste de la mini-oreillette avec l'ailette.
- 5 Répétez la même procédure pour l'autre mini-oreillette.

## Batterie

### Charger la batterie

Chargez complètement la batterie avant d'utiliser les mini-oreillettes pour la première fois ou lorsque vous ne les avez pas utilisées depuis un certain temps. Les mini-oreillettes s'allument pendant le chargement. Lorsque vous chargez la batterie pour la première fois ou si elle est complètement déchargée, il vous faudra patienter au moins 10 minutes pour qu'elle commence à fonctionner.

Vérifiez le sens de chacune des mini-oreillettes et rangez-les dans les logements correspondants de l'étui, puis connectez le chargeur.



L'étui de chargement, qui est équipé d'une batterie intégrée, se charge en même temps que les mini-oreillettes qui se trouvent dans l'étui de chargement au moment de la connexion au chargeur.



Utilisez exclusivement une batterie, un chargeur et un câble homologués par Samsung et spécialement conçus pour votre appareil. L'utilisation d'une batterie, d'un chargeur et d'un câble incompatibles peut provoquer des blessures graves ou endommager votre appareil.



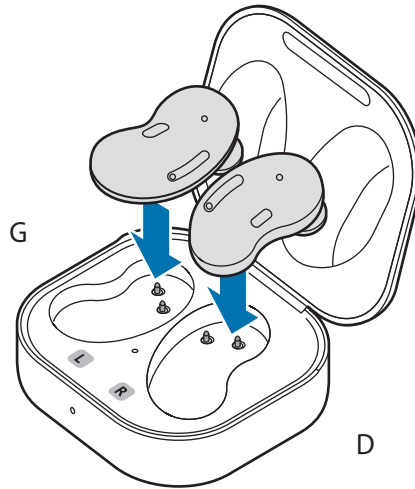
- Un branchement incorrect du chargeur peut sérieusement endommager l'étui de chargement. Les dégâts résultant d'une mauvaise utilisation ne sont pas couverts par la garantie.
- Utilisez uniquement le câble USB de type C fourni avec cet appareil. Vous risquez d'endommager l'étui de chargement si vous utilisez un câble micro-USB.



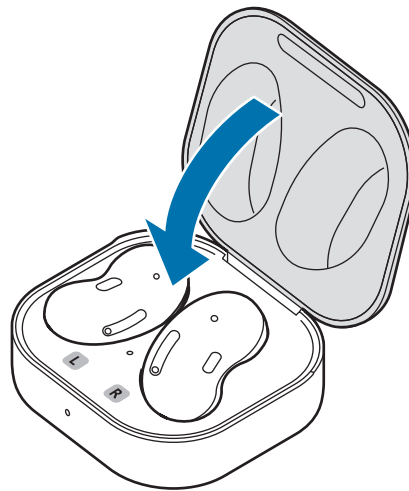
- Le chargeur est vendu séparément.
- Pour économiser l'énergie, débranchez le chargeur lorsque vous ne l'utilisez pas. Le chargeur n'étant pas muni d'un interrupteur Marche/Arrêt, vous devez le débrancher de la prise de courant pour couper l'alimentation.
- Le socle de prise de courant doit être installé à proximité du matériel et doit être aisément accessible.
- Vous ne pouvez pas utiliser les fonctions sans fil des mini-oreillettes pendant le chargement des batteries des mini-oreillettes.
- Laissez l'étui de chargement fermé lorsque vous y rangez les mini-oreillettes ou que vous les rechargez, ou lorsque vous rechargez l'étui.
- Si vous touchez les bornes de chargement lors de la recharge de l'étui de chargement, cela peut affecter l'efficacité de la recharge.
- Si de la sueur ou tout autre liquide se dépose sur les bornes de chargement, un phénomène de corrosion peut se produire au niveau des Galaxy Buds Live. Si de la sueur ou tout autre liquide se dépose sur les bornes de chargement ou les mini-oreillettes, nettoyez-les avant de les remettre dans l'étui de chargement.
- Dès que vous insérez les mini-oreillettes dans l'étui de chargement, la mise en charge démarre automatiquement et s'arrête quand les mini-oreillettes sont complètement rechargées.
- L'impact sur la durée de vie des Galaxy Buds Live est négligeable si vous laissez les mini-oreillettes dans leur étui de chargement une fois le chargement terminé.
- Si vous prévoyez de ne pas utiliser les Galaxy Buds Live pendant une période prolongée, rangez-les dès qu'elles sont suffisamment chargées.
- Ne placez pas les ailettes sur les mini-oreillettes dans le mauvais sens. Les mini-oreillettes ne pourront pas se recharger si elles ne sont pas correctement rangées dans l'étui.

1 Ouvrez l'étui de chargement.

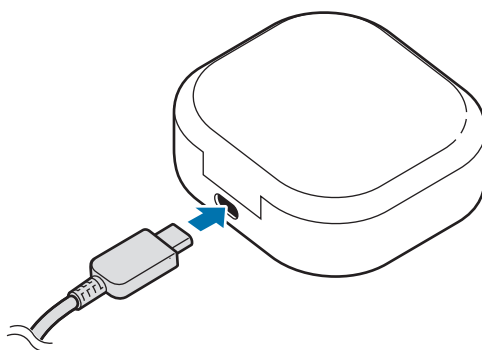
2 Vérifiez le sens de chaque mini-oreillette et rangez-les au bon emplacement dans l'étui de chargement.




3 Refermez l'étui.



- 4 Branchez le câble USB sur le chargeur, puis connectez le câble USB au port de chargement.



-  Un branchement incorrect du câble USB peut sérieusement endommager l'étui de chargement. Les dégâts résultant d'une mauvaise utilisation ne sont pas couverts par la garantie.

- 5 Branchez le chargeur sur une prise de courant.

La batterie des mini-oreillettes et l'étui se rechargent simultanément.

- 6 Une fois le chargement terminé, déconnectez l'étui du chargeur. Pour ce faire, débranchez d'abord le câble USB de l'étui de chargement, puis débranchez le chargeur de la prise de courant.

## Réduire la consommation de la batterie

Si vous n'utilisez pas les mini-oreillettes, rangez-les dans l'étui rechargé. Le capteur tactile continue de fonctionner tant que vous portez les mini-oreillettes, ce qui a pour effet de réduire leur autonomie.

## Conseils et précautions concernant la batterie

- Si de la sueur ou tout autre liquide se dépose sur les bornes de chargement, un phénomène de corrosion peut se produire au niveau des Galaxy Buds Live. Si de la sueur ou tout autre liquide se dépose sur les bornes de chargement ou les mini-oreillettes, nettoyez-les avant de les remettre dans l'étui de chargement.
- Si vous utilisez une source d'alimentation autre que le chargeur, comme un ordinateur, la vitesse de chargement risque d'être ralentie.
- En cours de chargement, il est possible que les Galaxy Buds Live et le chargeur chauffent. Ceci est normal et n'a pas d'incidence sur la durée de vie ou les performances des Galaxy Buds Live. Si la température de la batterie est supérieure à la normale, le chargeur peut interrompre le chargement. Si cela se produit lors du chargement sans fil, déconnectez les Galaxy Buds Live du chargeur pour les laisser refroidir, puis rechargez les Galaxy Buds Live ultérieurement.

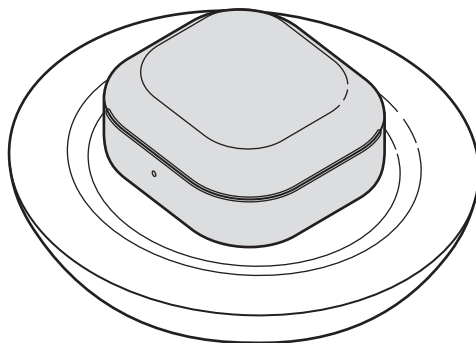
- Si vous rechargez les Galaxy Buds Live alors que le port du chargeur est humide, vous risquez d'endommager les Galaxy Buds Live. Séchez soigneusement le port du chargeur avant de recharger les Galaxy Buds Live.
- Si vous ne parvenez pas à recharger les Galaxy Buds Live correctement, rappez-les, accompagnées de leur chargeur, dans un centre de service après-vente Samsung.
- Évitez de plier le câble USB. Vous risqueriez d'endommager ou de réduire la durée de vie du câble USB. N'utilisez jamais un câble USB endommagé.

## Chargement sans fil

L'étui de chargement est équipé d'une zone de chargement sans fil. Vous pouvez recharger la batterie à l'aide d'une station de chargement sans fil ou de tout autre dispositif servant de station de chargement sans fil.

### Charger la batterie avec une station de chargement sans fil

- 1 Ouvrez l'étui de chargement.
- 2 Vérifiez le sens de chaque mini-oreillette et rangez-les au bon emplacement dans l'étui de chargement.
- 3 Refermez l'étui.
- 4 Placez le dos du centre de l'étui de chargement au centre de la station de chargement sans fil.



5 Une fois le chargement terminé, retirez l'étui de chargement de la station de chargement sans fil.



### Précautions pour le chargement sans fil

Ne placez pas l'étui de chargement sur la station de chargement sans fil lorsque des matériaux conducteurs, tels que des objets en métal et des aimants, sont placés entre l'étui de chargement et la station de chargement sans fil.

Il se peut que les Galaxy Buds Live ne se rechargent pas correctement, qu'elles surchauffent ou qu'elles soient endommagées.



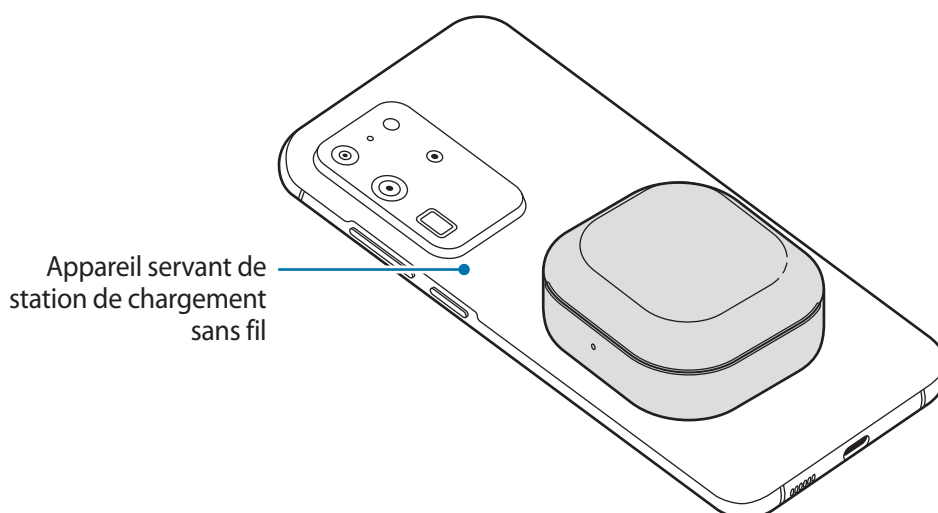
Utilisez des stations de chargement sans fil homologuées par Samsung. Si vous utilisez des stations de chargement sans fil non homologuées, il est possible que la batterie ne se recharge pas correctement.

## Charger la batterie avec la fonction Wireless PowerShare

- 1 Ouvrez l'étui de chargement.
- 2 Vérifiez le sens de chaque mini-oreillette et rangez-les au bon emplacement dans l'étui de chargement.
- 3 Refermez l'étui.
- 4 Placez le centre de la partie arrière de l'étui de chargement au centre de l'appareil qui sert de station de chargement sans fil.



L'emplacement de la zone de chargement peut différer selon les appareils. Positionnez l'appareil et l'étui de chargement de sorte à établir une bonne connexion.



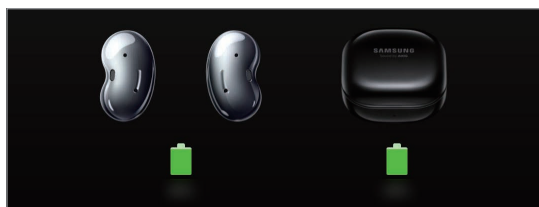
5 Une fois le chargement terminé, déconnectez l'étui de chargement de l'appareil mobile.



- Pour effectuer un chargement correct, ne déplacez pas et n'utilisez pas l'appareil qui sert de station de chargement sans fil ou l'étui de chargement au cours du chargement.
- La quantité d'énergie transférée vers les Galaxy Buds Live peut être inférieure à l'énergie partagée par l'appareil servant de station de chargement sans fil.
- Si vous chargez les Galaxy Buds Live tout en chargeant l'appareil qui sert de station de chargement sans fil, la vitesse de chargement peut être réduite ou les Galaxy Buds Live peuvent ne pas se charger correctement en fonction du type de chargeur.
- La vitesse ou l'efficacité du chargement peut varier en fonction de l'appareil et des conditions ambiantes.
- Si l'autonomie restante de l'appareil qui sert de station de chargement sans fil diminue en dessous d'un certain niveau, le partage d'énergie est interrompu.

## Vérifier le niveau de batterie

Connectez les mini-oreillettes à votre appareil mobile, démarrez l'application **Galaxy Wearable** sur votre appareil mobile, puis affichez le statut de la batterie pour chacune des mini-oreillettes et l'étui de chargement. Pour en savoir plus, reportez-vous à la section [Connecter les mini-oreillettes à un appareil mobile](#).



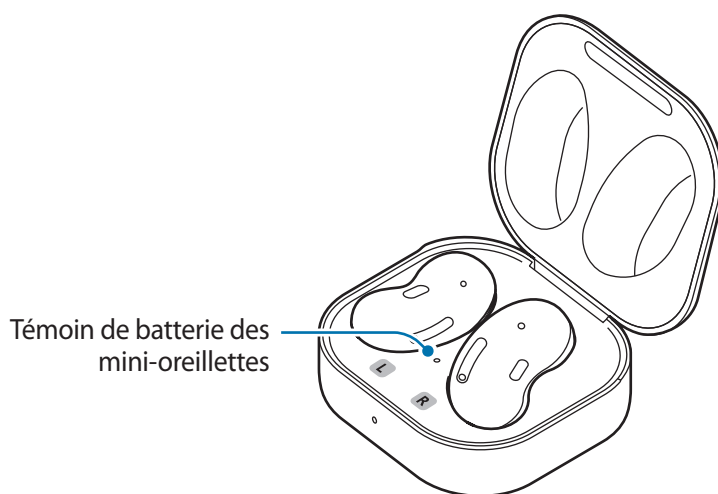
Lorsque le niveau de la batterie est faible, une notification apparaît dans le volet des notifications de l'appareil.

## Interprétation des témoins de batterie

Les témoins de batterie vous informent de l'état de charge des mini-oreillettes et de l'étui de chargement.

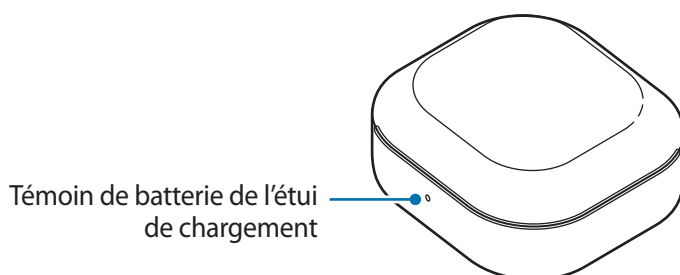
Le témoin de batterie des mini-oreillettes est situé dans l'étui de chargement et affiche le niveau de charge des mini-oreillettes. Le témoin de batterie de l'étui de chargement situé sur le devant de l'étui indique l'état de charge de l'étui lui-même.

### Témoin de batterie des mini-oreillettes



Témoin lumineux	Statut
Allumé en continu en rouge	• Chargement de la batterie externe
Allumé en continu en vert	• Chargement terminé
Clignote en rouge	• Chargement désactivé en raison de températures anormales

## Témoin de batterie de l'étui de chargement



Témoin lumineux	Statut
Allumé en continu en rouge	• Chargement de la batterie externe
Allumé en continu en vert	• Chargement terminé
Clignote en rouge (rythme rapide)	• Chargement désactivé en raison de températures anormales
Clignotement rouge (clignote dès la fermeture de l'étui de chargement)	• Faible autonomie de la batterie (inférieure à 10 %)
Rouge (reste allumé pendant cinq secondes après la fermeture de l'étui de chargement)	• Autonomie de la batterie entre 10 % et 29 %
Jaune (reste allumé pendant cinq secondes après la fermeture de l'étui de chargement)	• Autonomie de la batterie entre 30 % et 59 %
Vert (reste allumé pendant cinq secondes après la fermeture de l'étui de chargement)	• Autonomie de la batterie supérieure à 60 %



- Le témoin de batterie de l'étui de chargement clignote en rouge en cas de coupure de l'alimentation externe en cours de chargement.
- Si les témoins de batterie ne fonctionnent pas comme décrit ci-dessus, déconnectez le chargeur de l'étui de chargement et reconnectez-le.
- Le témoin de batterie de l'étui de chargement s'allume uniquement après avoir inséré les mini-oreillettes dans l'étui de chargement et l'avoir fermé.



# Utiliser les mini-oreillettes

## Connecter les mini-oreillettes à un appareil mobile

### Connecter les mini-oreillettes à un appareil mobile Samsung pour la première fois

- 1 Vérifiez le sens de chaque mini-oreillette et rangez-les au bon emplacement dans l'étui de chargement.

Si les témoins de batterie des mini-oreillettes ne clignotent pas, connectez l'étui de chargement au chargeur et rechargez-les pendant plus de 10 minutes.

- 2 Refermez l'étui.

- 3 Ouvrez l'étui de chargement.

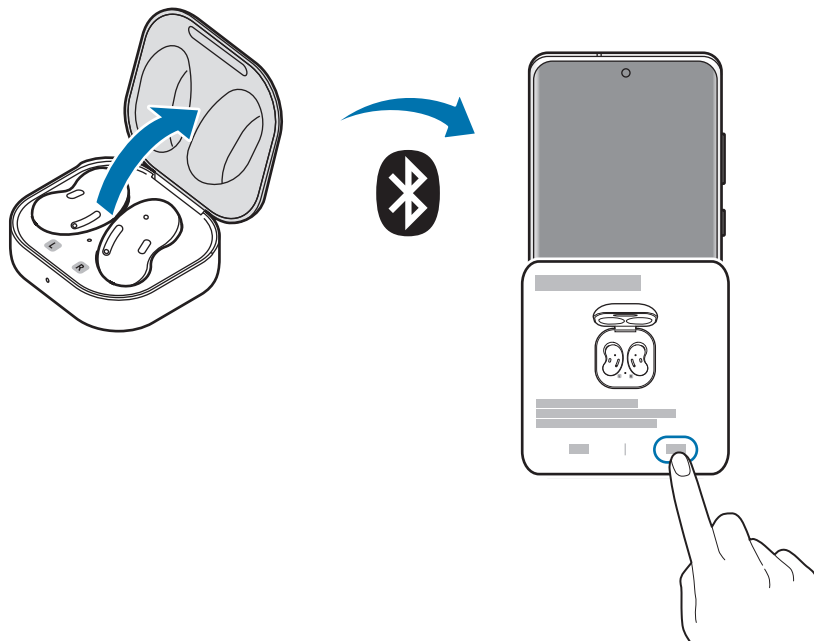
Les mini-oreillettes passent automatiquement en mode Appairage Bluetooth et une fenêtre contextuelle apparaît automatiquement sur votre appareil mobile.

Si la fenêtre contextuelle n'apparaît pas ou si vous souhaitez vous connecter à un appareil mobile autre que Samsung fonctionnant également sous le système d'exploitation Android OS, consultez la page suivante [Connexion à un appareil mobile autre que Samsung fonctionnant également sous le système d'exploitation Android OS \(ou dans le cas où la fenêtre contextuelle de connexion n'apparaît pas\)](#).



Dès que le témoin de batterie de l'étui de chargement clignote en rouge, sortez les mini-oreillettes de l'étui de chargement, puis remettez-les en place.

4 Sur votre appareil mobile, appuyez sur **Se connecter** depuis la fenêtre contextuelle.



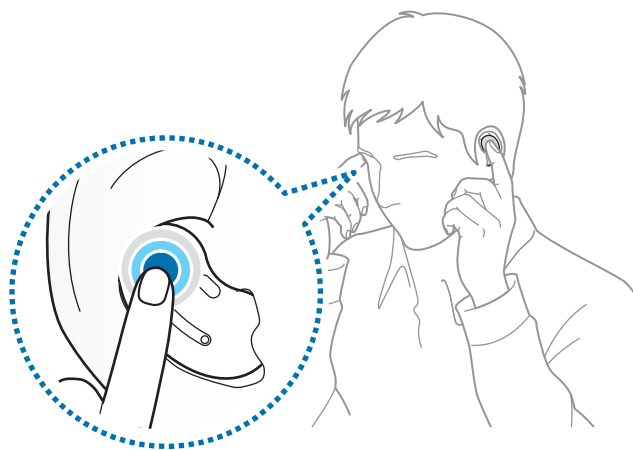
- Les fenêtres contextuelles de connexion apparaissent uniquement sur les appareils mobiles Samsung fonctionnant sous Android 7.1.1 ou toute version ultérieure et sur lesquels l'application SmartThings est installée. Si la fenêtre contextuelle n'apparaît pas, mettez à jour l'application SmartThings par rapport à la version la plus récente.
- L'apparence de la fenêtre contextuelle varie selon l'appareil mobile connecté.

5 Suivez les instructions qui s'affichent à l'écran pour établir la connexion.

Une fois la connexion établie entre les mini-oreillettes et votre appareil mobile, elles tentent de se connecter automatiquement à l'appareil mobile dès que vous ouvrez l'étui de chargement et que les mini-oreillettes se trouvent à l'intérieur.



- Si les mini-oreillettes n'établissent pas de connexion avec l'appareil mobile dans un délai de trois minutes, le mode Appairage Bluetooth est désactivé. Refermez l'étui de chargement, puis ouvrez le de nouveau. Les mini-oreillettes passent en mode Appairage Bluetooth.
- Si vous souhaitez vous connecter à un autre appareil mobile après l'établissement d'une connexion, reportez-vous à la section [Établir une connexion avec d'autres appareils après s'être déconnecté du précédent appareil mobile](#).
- Lors de la connexion des mini-oreillettes avec un appareil mobile enregistré sur un compte Samsung, les informations d'appairage des mini-oreillettes sont synchronisées sur les autres appareils mobiles qui utilisent le même compte Samsung et vous n'avez pas besoin de recommencer la procédure d'appairage. Pour connecter les autres appareils qui utilisent le même compte Samsung aux mini-oreillettes, appuyez sur **Paramètres** → **Connexions** → **Bluetooth** sur les appareils mobiles que vous souhaitez connecter, puis sélectionnez les mini-oreillettes synchronisées via le compte Samsung.
- Si une seule mini-oreillette est connectée à votre appareil mobile, vous entendez le son en monophonique. Le son passe automatiquement en mode stéréo dès que les deux mini-oreillettes sont connectées à votre appareil mobile.
- Si les mini-oreillettes ne parviennent pas à se connecter à un appareil mobile, si la fenêtre contextuelle de connexion n'apparaît pas ou si votre appareil mobile ne peut pas localiser les mini-oreillettes, maintenez le doigt appuyé sur les mini-oreillettes lorsque vous les portez pour passer manuellement en mode Appairage Bluetooth. Dès que vous passez en mode Appairage Bluetooth, vous entendez un son. Toutefois, vous ne pouvez pas utiliser cette méthode si vous écoutez de la musique après avoir associé le réglage du volume à un appui prolongé.



## Connexion à un appareil mobile autre que Samsung fonctionnant également sous le système d'exploitation Android OS (ou dans le cas où la fenêtre contextuelle de connexion n'apparaît pas)

1 Depuis l'appareil mobile, démarrez **Galaxy Store** ou **Play Store**, puis téléchargez l'application Galaxy Wearable.



- Vous pouvez télécharger l'application Galaxy Wearable uniquement sur les appareils mobiles fonctionnant sous le système d'exploitation Android 5.0 (API 21) ou toute version ultérieure, et disposant de 1,5 Go de mémoire vive ou plus.
- Vous pouvez changer la langue de l'application Galaxy Wearable depuis votre appareil mobile connecté. Sur votre appareil mobile, sélectionnez **Paramètres** → **Gestion globale** → **Langue et saisie** → **Langue**. L'anglais apparaît par défaut si la langue sélectionnée dans l'écran Paramètres n'est pas prise en charge par l'application Galaxy Wearable.
- Lorsque vous vous connectez à un appareil mobile iOS, démarrez l'application **App Store** et installez l'application Samsung Galaxy Buds pour connecter vos mini-oreillettes à votre appareil. Vous pouvez uniquement télécharger l'application Samsung Galaxy Buds sur des appareils mobiles iPhone 7 ou tout modèle ultérieur fonctionnant sous iOS10 ou toute version ultérieure. Certains appareils peuvent ne pas être disponibles.

2 Vérifiez le sens de chaque mini-oreillette et rangez-les au bon emplacement dans l'étui de chargement.

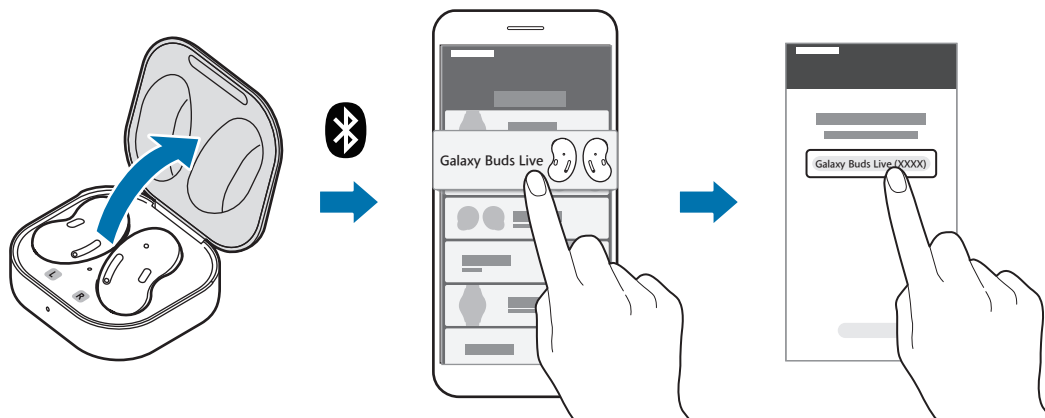
Si les témoins de batterie des mini-oreillettes ne clignotent pas, connectez l'étui de chargement au chargeur et rechargez-les pendant plus de 10 minutes.

3 Refermez l'étui.

4 Ouvrez l'étui de chargement.

Les mini-oreillettes passent automatiquement en mode Appairage Bluetooth.

- 5 Sur votre appareil mobile, activez la fonction Bluetooth pour connecter les mini-oreillettes à votre appareil mobile, démarrez l'application **Galaxy Wearable**, puis suivez les instructions qui s'affichent à l'écran pour établir la connexion.



## Conseils et précautions lors de la connexion de l'appareil mobile

- Si les mini-oreillettes n'établissent pas de connexion avec l'appareil mobile dans un délai de trois minutes, le mode Appairage Bluetooth est désactivé. Refermez l'étui de chargement, puis ouvrez-le de nouveau. Les mini-oreillettes passent en mode Appairage Bluetooth.
- Si vous souhaitez vous connecter à un autre appareil mobile après l'établissement d'une connexion, reportez-vous à la section [Établir une connexion avec d'autres appareils après s'être déconnecté du précédent appareil mobile](#).
- Si les mini-oreillettes ne parviennent pas à se connecter à un appareil mobile, si la fenêtre contextuelle de connexion n'apparaît pas ou si votre appareil mobile ne peut pas localiser les mini-oreillettes, maintenez le doigt appuyé sur les mini-oreillettes lorsque vous les portez pour passer manuellement en mode Appairage Bluetooth. Dès que vous passez en mode Appairage Bluetooth, vous entendez un son. Toutefois, vous ne pouvez pas utiliser cette méthode si vous écoutez de la musique après avoir associé le réglage du volume à un appui prolongé.
- Les méthodes de connexion peuvent varier selon le type d'appareil et la version logicielle.
- Vous pouvez télécharger l'application Galaxy Wearable uniquement sur les appareils mobiles fonctionnant sous le système d'exploitation Android 5.0 (API 21) ou toute version ultérieure, et disposant de 1,5 Go de mémoire vive ou plus.

## Conseils et précautions pour utiliser la fonction Bluetooth

La fonction Bluetooth est une technologie sans fil utilisant une fréquence 2,4 GHz pour connecter divers appareils sur de courtes distances. Elle permet de connecter et d'échanger des données avec d'autres appareils compatibles Bluetooth, comme des appareils mobiles, sans nécessiter de raccordement par câble.



### Remarques sur l'utilisation de la fonction Bluetooth

- Pour éviter les problèmes lors de la connexion des mini-oreillettes à un autre appareil, placez les appareils à proximité l'un de l'autre.
- Assurez-vous que vos mini-oreillettes et l'autre appareil Bluetooth se trouvent dans le rayon d'action Bluetooth (10 m). Cette distance peut varier selon l'environnement dans lequel les appareils sont utilisés.
- Veillez à ce qu'il n'y ait aucun obstacle entre les mini-oreillettes et l'appareil connecté (corps humains, murs ou clôtures).
- Ne touchez pas l'antenne Bluetooth de l'appareil connecté.
- La fonction Bluetooth utilise la même fréquence que certains produits industriels, scientifiques, médicaux et à basse puissance et, par conséquent, des interférences peuvent survenir à proximité de ces produits.
- Certains appareils, notamment ceux qui ne sont pas testés ou homologués par Bluetooth SIG peuvent ne pas être compatibles avec les mini-oreillettes.
- N'utilisez pas la fonction Bluetooth à des fins illégales (par exemple, piratage de copies de fichiers ou écoute illégale de communications à des fins commerciales).

## Mettre les mini-oreillettes en place

Ajustez les mini-oreillettes à la forme de vos oreilles.

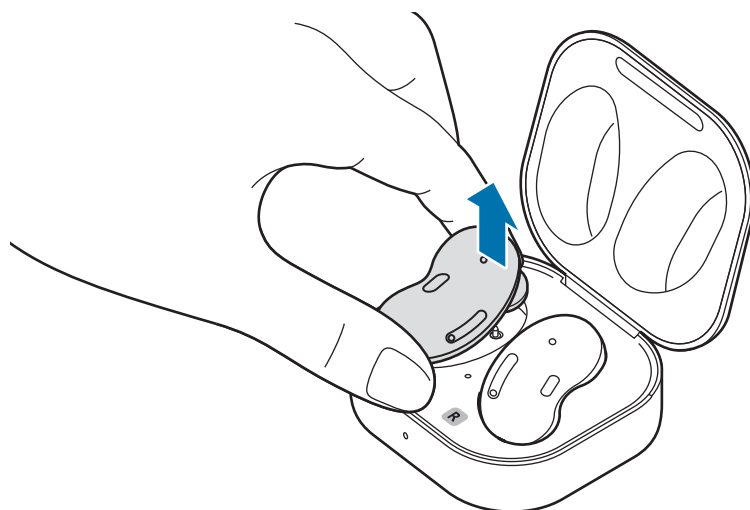


- Votre appareil comporte des aimants qui peuvent affecter les dispositifs médicaux, tels que les stimulateurs cardiaques ou les défibrillateurs automatiques implantables. Si vous utilisez l'un de ces dispositifs médicaux, maintenez une distance de sécurité entre votre appareil et ces dispositifs, et consultez votre médecin avant d'utiliser votre appareil.
- Maintenez une distance de sécurité entre votre appareil et les objets affectés par des aimants. Les objets, tels que les cartes de crédit, les badges, les cartes d'embarquement, les cartes d'accès ou les cartes de stationnement, peuvent être endommagés ou désactivés par les aimants de l'appareil.



- Si le capteur tactile n'est pas en contact avec votre oreille, la mini-oreillette risque de ne pas fonctionner. Utilisez les ailettes qui conviennent à vos oreilles si vous n'entendez pas de son vous indiquant que la mini-oreillette est détectée.
- Si les mini-oreillettes ne sont pas positionnées correctement dans vos oreilles, elles risquent de ne pas fonctionner. Dans ce cas, utilisez une paire d'ailettes adaptées à vos oreilles et positionnez correctement les mini-oreillettes.
- Respectez l'ensemble des avertissements et instructions affichés par le personnel autorisé dans les zones où l'utilisation des appareils sans fil est limitée, comme dans les avions et les hôpitaux.

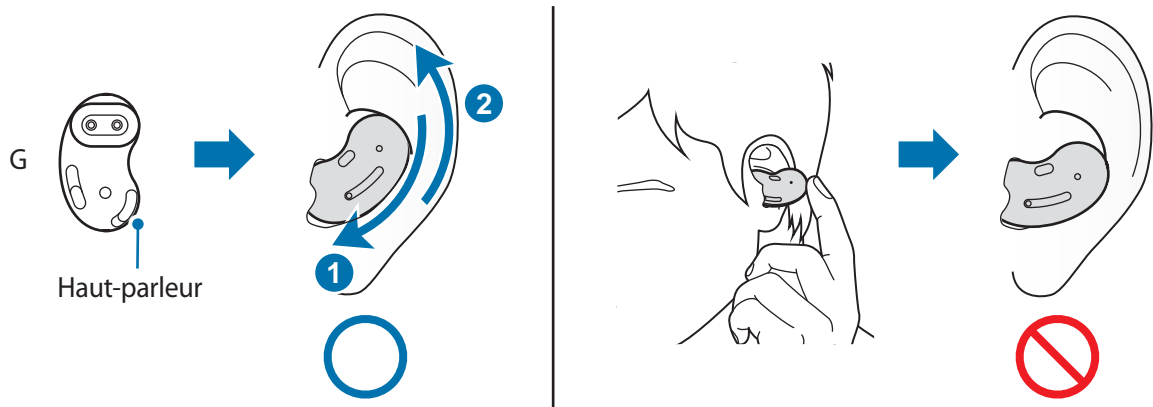
- 1 Tenez les bords supérieur et inférieur de chaque mini-oreillette et retirez-les de l'étui de chargement.



- 2 Vérifiez le sens de chaque mini-oreillette et dirigez la partie inférieure (haut-parleur) vers le bas de votre oreille.

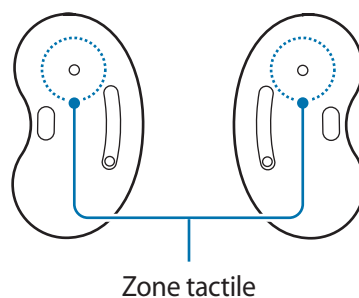
- 3 Placez les parties inférieure et supérieure dans les parties correspondantes de vos oreilles, puis ajustez les mini-oreillettes pour les mettre en place.

Le capteur tactile détecte automatiquement que vous portez les mini-oreillettes lorsque vous les mettez en place. Les mini-oreillettes émettent ensuite un son afin de vous informer qu'elles ont bien été détectées.



## Utiliser les commandes tactiles des mini-oreillettes

Touchez la mini-oreillette pour lire ou interrompre la musique, ou pour répondre aux appels ou les rejeter. Vous pouvez également paramétrer les mini-oreillettes pour exécuter d'autres actions via les commandes tactiles.



- Pour éviter de vous blesser, n'exercez pas une pression trop forte sur les mini-oreillettes avec vos doigts.
- Pour éviter d'endommager les zones tactiles, n'appuyez pas sur les mini-oreillettes avec un objet pointu.





### Toucher une fois

- Écouter/ mettre en pause le morceau.
- Arrêter d'utiliser la fonction de synthèse vocale.



### Toucher deux fois

- Écouter le morceau suivant.
- Répondre ou mettre fin à un appel.
- Mettre l'appel en cours en attente et répondre au second.
- Basculer de l'appel en cours à l'appel en attente.



### Toucher trois fois

- Écouter le morceau précédent.
  - Si vous appuyez trois fois sur la mini-oreillette trois secondes après le début d'un morceau, la lecture de ce morceau reprend au début. Appuyez trois fois sur la mini-oreillette dans les trois secondes après le début d'un morceau de musique pour lire le morceau précédent.



### Maintenir appuyé

- Activer une fonction prédéfinie.
  - Par défaut, cette fonction permet de démarrer la réduction active du bruit. Pour en savoir plus sur les modifications des préreglages, reportez-vous à la section [Associer une fonction à l'appui prolongé](#).
- Refuser un appel.



Si les mini-oreillettes ne parviennent pas à se connecter à un appareil mobile, si la fenêtre contextuelle de connexion n'apparaît pas ou si votre appareil mobile ne peut pas localiser les mini-oreillettes, maintenez le doigt appuyé sur les mini-oreillettes lorsque vous les portez pour passer manuellement en mode Appairage Bluetooth. Dès que vous passez en mode Appairage Bluetooth, vous entendez un son. Toutefois, vous ne pouvez pas utiliser cette méthode si vous écoutez de la musique après avoir associé le réglage du volume à un appui prolongé.


## Verrouiller les commandes tactiles des mini-oreillettes

Vous pouvez empêcher les actions non intentionnelles en verrouillant la fonction tactile des mini-oreillettes.

- 1 Démarrez l'application **Galaxy Wearable** depuis l'appareil mobile.
- 2 Appuyez sur **Contrôles tactiles**.
- 3 Appuyez sur le curseur **Blocage des appuis** pour activer la fonction.

## Associer une fonction à l'appui prolongé

Vous pouvez définir une fonction à activer lorsque vous maintenez le doigt appuyé sur chaque mini-oreillette afin d'activer rapidement les fonctions.

- 1 Démarrez l'application **Galaxy Wearable** depuis l'appareil mobile.
  - 2 Appuyez sur **Contrôles tactiles**.
  - 3 Appuyez sur **Gauche** ou **Droit** sous l'option **Appui prolongé**.
  - 4 Sélectionnez la fonction à associer à un appui prolongé.
    - **Suppression active de bruit** : activez ou désactivez la fonction de réduction active du bruit qui permet d'atténuer les sons externes environnants. Pour en savoir plus, reportez-vous à la section [Utiliser la fonction de réduction active du bruit](#).
    - **Commande vocale (Bixby)** : démarrez une conversation avec le service d'assistance vocale intelligent. Pour en savoir plus sur Bixby, reportez-vous à la section [Utiliser Bixby](#).
    - **Volume Bas/Volume Haut** : réglez le volume.
-  • Si vous associez, d'un côté, la fonction de réglage du volume à un appui prolongé, la même fonction est automatiquement appliquée de l'autre côté.
- Si la fonction de réglage du volume a déjà été définie et que vous essayez de modifier la fonction associée à un appui prolongé d'un côté, la fonction de réduction active du bruit est automatiquement appliquée de l'autre côté.

## Utiliser la fonction de réduction active du bruit

Activez la fonction de réduction active du bruit qui permet d'atténuer les sons externes environnants. Elle vous permet d'écouter de la musique sans vous laisser distraire par les sons environnants.

Pour démarrer cette fonction à l'aide des mini-oreillettes, assurez-vous d'avoir associé la fonction de réduction active du bruit à un appui prolongé et maintenez le doigt appuyé sur la mini-oreillette.



Si le microphone et sa zone (le microphone externe quand les mini-oreillettes sont en place) sont entièrement recouverts, une réaction acoustique risque de se produire lors du démarrage de la fonction de réduction active du bruit.

## Utiliser Bixby

### Introduction

Bixby est une interface utilisateur qui vous permet d'utiliser votre appareil plus facilement.

Vous pouvez parler à Bixby. Bixby lance la fonction que vous avez demandée ou affiche les informations dont vous avez besoin sur l'appareil mobile connecté.



- Cette fonction est uniquement disponible si un appareil mobile prenant en charge Bixby est connecté.
- Selon la configuration de Bixby sur votre appareil mobile, seules certaines langues sont disponibles. La disponibilité de certaines fonctions dépend de votre zone géographique.
- Si vous associez, d'un côté, la fonction de réglage du volume à un appui prolongé, la même fonction est automatiquement appliquée de l'autre côté et ne permet pas de démarrer Bixby. Pour en savoir plus sur les modifications des préreglages, reportez-vous à la section [Associer une fonction à l'appui prolongé](#).

### Utiliser Bixby

- 1 Assurez-vous d'avoir associé la fonction de démarrage de Bixby à un appui prolongé et maintenez le doigt appuyé sur la mini-oreillette. Vous pouvez également dire « Hi, Bixby ». Bixby démarre alors sur votre appareil mobile connecté.

## 2 Dites ce que vous souhaitez à Bixby.

Bixby démarre la fonction demandée ou affiche les informations souhaitées sur l'appareil mobile connecté dès qu'il comprend ce que vous dites via les Galaxy Buds Live.

Pour répéter ce que vous venez de dire ou dire autre chose, maintenez le doigt appuyé sur la mini-oreillette.

## Activer Bixby vocalement

Vous pouvez démarrer une conversation avec Bixby en disant « Hi, Bixby » lorsque les mini-oreillettes sont en place.

1 Démarrez l'application **Galaxy Wearable** sur l'appareil mobile et appuyez sur **Avancés**.

2 Appuyez sur le curseur **Réveil vocal de Bixby** pour activer la fonction.



Si vous activez cette fonction sur les Galaxy Buds Live, la fonction de réveil vocal Bixby est aussi activée automatiquement sur votre appareil mobile connecté.

## Conseils pour améliorer la reconnaissance vocale

- Parlez clairement.
- Parlez dans des endroits calmes.
- N'utilisez pas de langage injurieux ni d'argot.
- Évitez de parler avec un accent local.

Selon l'environnement où vous vous trouvez ou la manière dont vous parlez, il se peut que les Galaxy Buds Live ne comprennent pas vos paroles ou qu'elles exécutent des commandes erronées.

## Écouter de la musique

Écoutez de la musique enregistrée sur votre appareil mobile en connectant les mini-oreillettes à votre appareil mobile. Vous pouvez diffuser de la musique lue sur l'appareil mobile connecté.

Sur votre appareil mobile, démarrez une application de lecteur de musique et écoutez la musique.

Vous pouvez écouter de la musique avec vos mini-oreillettes.

## Lire des morceaux et interrompre la lecture

Appuyez sur la mini-oreillette pour lire des morceaux de musique et interrompre la lecture.

## Lire le morceau suivant

Appuyez deux fois sur la mini-oreillette pour lire le morceau suivant.

## Lire le morceau précédent

Appuyez trois fois sur la mini-oreillette pour lire le morceau précédent.



Si vous appuyez trois fois sur la mini-oreillette trois secondes après le début d'un morceau, la lecture de ce morceau reprend au début. Appuyez trois fois sur la mini-oreillette dans les trois secondes après le début d'un morceau de musique pour lire le morceau précédent.

## Régler le volume

Vous pouvez régler le volume en maintenant le doigt appuyé sur la mini-oreillette après avoir associé cette fonction à un appui prolongé.

- 1 Démarrez l'application **Galaxy Wearable** sur l'appareil mobile et appuyez sur **Contrôles tactiles**.
- 2 Appuyez sur **Gauche** ou **Droit** sous l'option **Appui prolongé** et sélectionnez **Volume Bas** ou **Volume Haut**.



Si vous associez, d'un côté, la fonction de réglage du volume à un appui prolongé, la même fonction est automatiquement appliquée de l'autre côté.

- 3 Pour augmenter le volume, maintenez le doigt appuyé sur la mini-oreillette droite et relâchez le doigt dès que vous avez atteint le volume souhaité.

Pour baisser le volume, maintenez le doigt appuyé sur la mini-oreillette gauche et relâchez le doigt dès que vous avez atteint le volume souhaité.

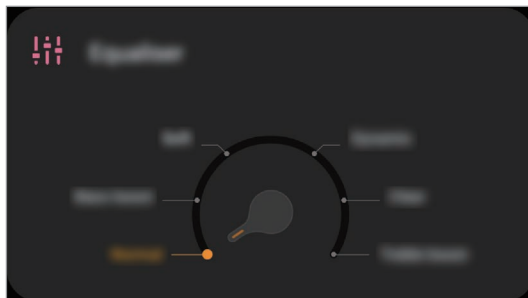


- Réglez le volume via l'appareil mobile connecté si le son est faible sur vos mini-oreillettes alors que le niveau de volume de celles-ci est à fond.
- Si vous connectez les mini-oreillettes à votre appareil mobile lorsque vous écoutez de la musique, il est possible que le volume change.

## Utiliser l'égaliseur

Vous pouvez choisir entre six préréglages d'égaliseur différents et bénéficier d'un son unique.

Démarrez l'application **Galaxy Wearable** sur l'appareil mobile et sélectionnez le préréglage souhaité sur la fiche **Égaliseur**.



## Utiliser les fonctions d'appel

Lorsque les mini-oreillettes sont connectées à un appareil mobile, vous pouvez répondre aux appels de l'appareil mobile connecté.

### Répondre à un appel ou le refuser

Si vous recevez un appel entrant tandis que vous portez vos mini-oreillettes, elles émettent un son et une notification vocale vous indique le numéro de la personne appelant ou le nom enregistré dans vos contacts.

Pour répondre à l'appel, appuyez deux fois sur la mini-oreillette.

Pour refuser l'appel, maintenez le doigt appuyé sur la mini-oreillette.



Si le numéro de téléphone de l'appel entrant ou le nom de votre correspondant enregistré dans vos contacts ne vous est pas indiqué via la notification vocale, démarrez l'application **Galaxy Wearable** sur l'appareil mobile et appuyez sur **Lecture à haute voix notif.** → **Afficher tout.** Appuyez ensuite sur ▼, sélectionnez **Tout**, puis appuyez sur le curseur **Appel entrant** pour activer la fonction.

## **Répondre à un second appel**

Lorsque vous recevez un second appel, les mini-oreillettes émettent un bip.

Pour poursuivre l'appel en cours et rejeter le nouvel appel entrant, maintenez le doigt appuyé sur la mini-oreillette.

Pour mettre l'appel en cours en attente et répondre au second, appuyez deux fois sur la mini-oreillette.

Pour passer de l'appel en cours à l'appel en attente, appuyez deux fois sur la mini-oreillette en cours d'appel.

## **Mettre fin à un appel**

Appuyez deux fois sur la mini-oreillette pour mettre fin à l'appel en cours.

# Application Galaxy Wearable

## Introduction

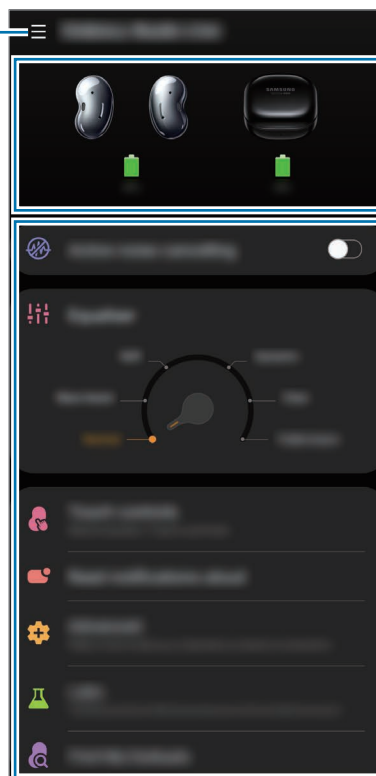
Pour connecter les mini-oreillettes à un appareil mobile, vous devez installer l'application Galaxy Wearable sur votre appareil. À l'aide de l'application Galaxy Wearable, vous pouvez vérifier l'état des Galaxy Buds Live et personnaliser leurs paramètres.

Démarrez l'application **Galaxy Wearable** sur votre appareil mobile connecté.



- Si vous connectez pour la première fois les mini-oreillettes à un appareil mobile, reportez-vous à la section [Connecter les mini-oreillettes à un appareil mobile](#) pour plus d'informations.
- La disponibilité de certaines fonctions dépend du type d'appareil mobile connecté.

Accéder à des options supplémentaires.



Statut de la batterie des Galaxy Buds Live


Personnaliser les paramètres des Galaxy Buds Live



## Connecter et déconnecter les mini-oreillettes

### Déconnecter les appareils mobiles des mini-oreillettes

Insérez les mini-oreillettes dans l'étui de chargement et refermez-le. La connexion Bluetooth est interrompue.

Pour déconnecter manuellement les mini-oreillettes de votre appareil mobile, démarrez l'application **Galaxy Wearable** sur l'appareil mobile et appuyez sur  → **Déconnecter**. Vous pouvez également, depuis votre appareil mobile, appuyer sur **Paramètres** → **Connexions** → **Bluetooth** et dissocier les mini-oreillettes de votre appareil mobile.

### Reconnecter des appareils avec des mini-oreillettes temporairement déconnectées

Pour reconnecter des mini-oreillettes temporairement déconnectées d'un appareil, rangez-les dans l'étui de chargement et refermez-le. Ensuite, ouvrez de nouveau l'étui de chargement. Vous pouvez également appuyer sur **Se connecter** en haut à droite de l'application **Galaxy Wearable** de votre appareil mobile.

### Connecter de nouvelles mini-oreillettes

Vous pouvez temporairement déconnecter les mini-oreillettes de votre appareil mobile et en connecter d'autres.

Démarrez l'application **Galaxy Wearable** depuis l'appareil mobile, puis appuyez sur  → **Ajouter un nouvel appareil**.

### Établir une connexion avec d'autres appareils après s'être déconnecté du précédent appareil mobile

Sur votre appareil mobile, appuyez sur **Paramètres** → **Connexions** → **Bluetooth**, puis appuyez sur le curseur pour désactiver la fonction Bluetooth ou dissocier les mini-oreillettes de votre appareil mobile sous l'option **Périphériques appairés**.

La connexion entre les mini-oreillettes et le précédent appareil mobile prend fin.

Refermez l'étui de chargement et ouvrez-le à nouveau pour passer en mode Appairage Bluetooth. Démarrez l'application **Galaxy Wearable** sur l'appareil mobile et suivez les instructions qui s'affichent à l'écran pour établir la connexion.

## Passer d'un appareil connecté aux mini-oreillettes à l'autre

Si les mini-oreillettes sont connectées à plusieurs appareils mobiles, vous pouvez facilement passer d'un appareil mobile à l'autre sans devoir déconnecter les mini-oreillettes de l'appareil mobile précédent.

Sur l'appareil mobile que vous souhaitez maintenant utiliser, appuyez sur **Paramètres** → **Connexions** → **Bluetooth**, puis sélectionnez les mini-oreillettes dans la liste **Périphériques appairés**.

## Afficher l'état des Galaxy Buds Live et personnaliser leurs paramètres

Affichez l'état des Galaxy Buds Live connectées à votre appareil mobile et modifiez leurs paramètres. Démarrez l'application **Galaxy Wearable** depuis l'appareil mobile.

### Suppression active de bruit

Paramétrez les mini-oreillettes afin d'atténuer les sons externes environnants quand vous écoutez de la musique.

### Égaliseur

Sélectionnez le préréglage d'égaliseur à utiliser.

### Contrôles tactiles

Modifiez les paramètres tactiles des mini-oreillettes et familiarisez-vous avec les commandes tactiles.

Démarrez l'application **Galaxy Wearable** sur l'appareil mobile et appuyez sur **Contrôles tactiles**.

- **Blocage des appuis** : verrouillez les commandes tactiles des mini-oreillettes. Pour verrouiller les commandes tactiles des mini-oreillettes, appuyez sur ce curseur pour activer la fonction. Pour en savoir plus, reportez-vous à la section [Verrouiller les commandes tactiles des mini-oreillettes](#).
- **Appui prolongé** : définissez une fonction à utiliser lorsque vous effectuez un appui prolongé. Pour en savoir plus, reportez-vous à la section [Associer une fonction à l'appui prolongé](#).
- **Problèmes pr appuyer ? Apprendre** : découvrez où vous devez toucher vos mini-oreillettes et comment les toucher correctement en suivant les instructions à l'écran.

## Lecture à haute voix notif.

Recevez les notifications des applications de l'appareil mobile via les mini-oreillettes.

Démarrez l'application **Galaxy Wearable** sur l'appareil mobile et appuyez sur **Lecture à haute voix notif.**

- **Écoute sur les écouteurs** : paramétrez les mini-oreillettes pour recevoir les notifications de l'appareil mobile même si vous êtes en train de l'utiliser.
- **Notifications d'application à lire à haute voix** : sélectionnez les applications dont vous souhaitez recevoir des notifications et modifiez les paramètres des notifications pour chaque application.

## Avancés

Activez les fonctions avancées des Galaxy Buds Live.

Démarrez l'application **Galaxy Wearable** sur l'appareil mobile et appuyez sur **Avancés**.

- **Réveil vocal de Bixby** : activez Bixby à l'aide de la voix pour démarrer une conversation avec un service vocal intelligent.
- **Connexion automatique écouteurs** : changez l'appareil mobile auquel connecter les mini-oreillettes. Activez cette fonction pour commuter rapidement entre la connexion avec l'appareil mobile actuel et un appareil mobile à proximité connecté via le même compte Samsung ou un appareil qui a déjà été connecté avec vos mini-oreillettes.



Veillez à ne pas connecter vos mini-oreillettes à l'appareil mobile d'une autre personne.

## Labs

Utilisez des fonctions Galaxy Buds Live innovantes et expérimentales.

Démarrez l'application **Galaxy Wearable** sur l'appareil mobile et appuyez sur **Labs**.

- **Mode Jeu** : éliminez les effets de décalage entre vos contenus audio et vidéo, et bénéficiez d'un son éclatant au démarrage des jeux.





Cette fonction est disponible uniquement lors de la connexion à un appareil mobile Samsung fonctionnant sous le système d'exploitation Android.

- **Réduction pression avec son environnant** : paramétrez les mini-oreillettes pour réduire la pression et le stress ressentis lorsque vous portez les mini-oreillettes et que la fonction de réduction active du bruit est désactivée.

## Localisation de mes écouteurs

Si vous avez perdu vos mini-oreillettes, utilisez l'application Galaxy Wearable sur votre appareil mobile pour les retrouver.

- 1 Démarrez l'application **Galaxy Wearable** sur l'appareil mobile et appuyez sur **Localisation de mes écouteurs**.
- 2 Appuyez sur **Démarrer**.  
Vos mini-oreillettes commencent à émettre des bips.
- 3 Appuyez sur **Stop** pour arrêter l'émission du bip pour les deux mini-oreillettes.  
Appuyez sur  sous chaque mini-oreillette pour arrêter l'émission du bip sur une mini-oreillette après l'autre.

 Ne pas utiliser cette fonction si vous portez les mini-oreillettes, car cela risquerait d'entraîner des lésions auditives en raison du bruit intense.

## Général

Vous pouvez réinitialiser tous les paramètres des mini-oreillettes.

Démarrez l'application **Galaxy Wearable** sur l'appareil mobile et appuyez sur **Général** → **Réinitialisation**.

## Mise à jour logicielle des écouteurs

Mettez à jour le logiciel de vos mini-oreillettes à l'aide du service FOTA (Firmware Over-The-Air).

Démarrez l'application **Galaxy Wearable** sur l'appareil mobile et appuyez sur **Mise à jour logicielle des écouteurs**.

- **Téléchargement et installation** : recherchez et installez les mises à jour manuellement.
- **Dernière mise à jour** : affichez les informations à propos de de dernière mise à jour logicielle.

## Astuces et manuel utilisateur

Découvrez comment utiliser les Galaxy Buds Live.

Démarrez l'application **Galaxy Wearable** sur l'appareil mobile et appuyez sur **Astuces et manuel utilisateur** pour consulter des conseils rapides d'utilisation des Galaxy Buds Live. Appuyez sur **Mode d'emploi** pour afficher le mode d'emploi complet.

## À propos des écouteurs

Affichez les informations concernant les Galaxy Buds Live.

Démarrez l'application **Galaxy Wearable** sur l'appareil mobile et appuyez sur **À propos des écouteurs**.

Pour changer le nom de vos Galaxy Buds Live, appuyez sur **Modifier**.

- **Mentions légales** : affichez les mentions légales des Galaxy Buds Live.
- **Informations sur le logiciel** : affichez les informations sur le logiciel des mini-oreillettes.
- **Informations sur la batterie** : vérifiez les informations de chargement des mini-oreillettes et de l'étui.

# Annexe

## Dépannage

Avant de contacter un Centre de service Samsung, veuillez essayer d'appliquer les solutions suivantes. Il est possible que certaines situations ne s'appliquent pas aux Galaxy Buds Live.

### Vos mini-oreillettes ne fonctionnent pas

- La batterie est peut-être complètement déchargée. Chargez la batterie complètement avant d'utiliser les mini-oreillettes.
- Si le capteur tactile d'une mini-oreillette n'est pas en contact avec votre oreille, la mini-oreillette risque de ne pas fonctionner. Si vous n'entendez pas un son vous informant que les mini-oreillettes sont détectées, retirez-les de vos oreilles, puis remettez-les.
- Si les commandes tactiles des mini-oreillettes ne réagissent plus ou si les mini-oreillettes ne fonctionnent pas correctement, rangez-les dans les logements correspondants de l'étui de chargement, refermez-le, puis patientez au moins sept secondes avant de les retirer.

### L'appareil Bluetooth ne parvient pas à localiser vos mini-oreillettes

- Refermez l'étui de chargement et ouvrez-le à nouveau pour passer en mode Appairage Bluetooth.
- Assurez-vous que vos mini-oreillettes et l'autre appareil Bluetooth se trouvent dans le rayon d'action Bluetooth (10 m). Cette distance peut varier selon l'environnement dans lequel les appareils sont utilisés.

Si les conseils ci-dessus ne résolvent pas le problème, contactez un Centre de service Samsung.

## Aucune connexion Bluetooth n'est établie ou vos mini-oreillettes et l'appareil mobile sont déconnectés

- Assurez-vous qu'il n'y a pas d'obstacles, tels que des murs ou des équipements électriques, entre les appareils.
- Assurez-vous que la version la plus récente de l'application Galaxy Wearable est installée sur l'appareil mobile. Le cas échéant, mettez à jour l'application Galaxy Wearable dans sa version la plus récente.
- Assurez-vous que vos mini-oreillettes et l'autre appareil Bluetooth se trouvent dans le rayon d'action Bluetooth (10 m). Cette distance peut varier selon l'environnement dans lequel les appareils sont utilisés.
- Redémarrez l'appareil mobile et relancez l'application Galaxy Wearable.
- Si une seule mini-oreillette est connectée à votre appareil mobile, redémarrez les mini-oreillettes pour les connecter toutes les deux. Pour redémarrer les mini-oreillettes, reportez-vous à [Redémarrer les mini-oreillettes](#) pour de plus amples informations.

## La batterie ne se charge pas correctement (pour les chargeurs homologués par Samsung)

- Assurez-vous que les bornes de chargement des mini-oreillettes sont bien en contact avec les bornes de l'étui de chargement.
- Assurez-vous que le chargeur est correctement connecté à l'étui de chargement.
- Si les bornes de chargement sont sales, il est possible que la batterie ne se recharge pas correctement. Essayez les deux bornes dorées avec un chiffon sec et essayez à nouveau de charger la batterie.

Si les conseils ci-dessus ne résolvent pas le problème, contactez un Centre de service Samsung.

## Le temps de chargement et la durée de vie de la batterie sont différents entre les mini-oreillettes

- Le temps de chargement entre les deux mini-oreillettes peut différer, même si la recharge a commencé en même temps.
- Le temps de chargement et l'autonomie de la batterie peuvent varier d'une mini-oreillette à l'autre en raison des différences de composants internes.

## La batterie se décharge rapidement après son achat

- Lorsque vous exposez les Galaxy Buds Live ou la batterie à des températures très basses ou très élevées, la charge utile peut être réduite.
- La batterie est un consommable et sa charge utile diminue au fil du temps.

## **Vous n'entendez pas vos correspondants**

Réglez le volume sur l'appareil mobile connecté.

## **Un écho résonne lors d'un appel**

Réglez le volume avec l'appareil mobile connecté ou déplacez-vous à un autre endroit.

## **La qualité du son est médiocre**

- Les services réseau sans fil peuvent être désactivés en raison de problèmes avec le réseau du fournisseur de services. Veillez à tenir les mini-oreillettes éloignées des ondes électromagnétiques.
- Assurez-vous que vos mini-oreillettes et l'autre appareil Bluetooth sont dans le rayon d'action Bluetooth maximal (10 m). Cette distance peut varier selon l'environnement dans lequel les appareils sont utilisés.
- Des variations de volume ou des bruits parasites peuvent être audibles selon le volume de l'appareil connecté. Pour éviter cela, ajustez correctement le son de l'appareil connecté.

## **Le son émis par les mini-oreillettes est différé par rapport à la piste audio des vidéos ou des jeux**

Il est possible d'observer un certain décalage entre les sorties vidéo et audio des mini-oreillettes lors de la lecture de vidéos ou de jeux avec un appareil mobile connecté.

## **Vos Galaxy Buds Live sont chaudes au toucher**

Lorsque vous utilisez les Galaxy Buds Live pendant un certain temps, elles peuvent être chaudes au toucher. Ceci est normal et n'a pas d'incidence sur la durée de vie ou les performances de vos Galaxy Buds Live.

En cas de surchauffe prolongée des Galaxy Buds Live, cessez de les utiliser pendant un moment. Si les Galaxy Buds Live continuent de chauffer, contactez un centre de service après-vente Samsung.

## **Un petit espace apparaît à l'extérieur des Galaxy Buds Live**

- Cet espace est une fonction de fabrication nécessaire et de petites frictions ou vibrations peuvent se produire.
- Avec le temps, la friction entre les pièces peut provoquer un léger agrandissement de cet espace.



## Prendre soin des Galaxy Buds Live

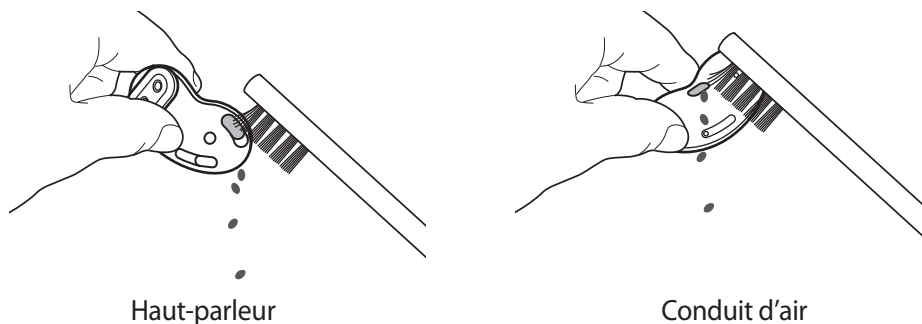
### Maintenance de base

- Nettoyez les mini-oreillettes avec un chiffon doux et sec après utilisation.
- Rangez les mini-oreillettes au sec. Évitez tout contact ou pénétration de liquide dans les mini-oreillettes.
- Nettoyez régulièrement les mini-oreillettes afin d'éviter l'accumulation de cérumen ou de saleté au niveau du haut-parleur et du conduit d'air.

### Nettoyer le haut-parleur et le conduit d'air

Si le volume est inférieur à ce qu'il devrait être compte tenu des paramètres, nettoyez le haut-parleur et le conduit d'air.

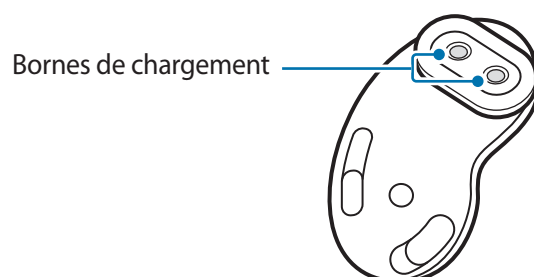
Enlevez toute trace de cérumen ou de saleté à l'aide d'une brosse douce, d'un tampon de coton ou tout autre ustensile sec et propre.



Évitez d'utiliser un objet pointu ou d'appliquer une force excessive lors du retrait des traces de cérumen ou des saletés. Vous risqueriez d'endommager le haut-parleur ou le conduit d'air.

### Nettoyer les bornes de chargement

Si la batterie ne se recharge pas correctement, nettoyez les deux contacts dorés avec un chiffon sec.



## Ranger les mini-oreillettes dans l'étui de chargement

Lorsque l'étui de chargement et les mini-oreillettes sont exposés à des matériaux étrangers, tels que de la poussière, du sable ou des copeaux métalliques, il est possible que les Galaxy Buds Live ne se rechargent pas correctement ou soient endommagées. Si les mini-oreillettes ou l'étui de chargement ont été exposés à des matériaux étrangers, essuyez-les avec un chiffon doux et sec avant de les insérer dans l'étui de chargement.

## Redémarrer les mini-oreillettes

Si les commandes tactiles des mini-oreillettes ne répondent plus ou si les mini-oreillettes ne fonctionnent pas correctement, redémarrez-les.

Pour redémarrer les mini-oreillettes, rangez-les dans les logements correspondants de l'étui de chargement, puis patientez au moins sept secondes avant de les retirer.



Si la batterie de l'étui de chargement est déchargée, connectez d'abord l'étui de chargement au chargeur.

## Appairer les mini-oreillettes

Si vous perdez l'une des mini-oreillettes, vous n'êtes pas obligé d'acheter un jeu complet, car il suffit d'acheter une nouvelle mini-oreillette et de la combiner à celle qui vous reste.

- 1 Vérifiez le sens de chaque mini-oreillette, celle que vous venez d'acheter et celle qui vous reste, et rangez-les au bon emplacement dans l'étui de chargement.
- 2 Maintenez le doigt appuyé sur les deux mini-oreillettes pendant au moins sept secondes.  
Le témoin de batterie des mini-oreillettes clignote en vert et s'éteint. Les mini-oreillettes sont ensuite appairées.



Le témoin de batterie des mini-oreillettes continue de clignoter en rouge si les mini-oreillettes ne sont pas correctement appairées. Retirez les mini-oreillettes de l'étui de chargement et réinsérez-les. Maintenez ensuite le doigt appuyé sur les deux mini-oreillettes pendant au moins sept secondes.

- 3 Connectez les mini-oreillettes à un appareil mobile. Pour en savoir plus, reportez-vous à la section [Connecter les mini-oreillettes à un appareil mobile](#).

## Retirer la batterie

- **Pour retirer la batterie, contactez un centre de service après vente agréé. Pour savoir comment retirer la batterie, accédez à la page [www.samsung.com/global/ecodesign\\_energy](http://www.samsung.com/global/ecodesign_energy).**
- Pour des raisons de sécurité, vous **ne devez pas tenter de retirer** vous-même la batterie. Si le retrait de la batterie n'est pas effectué correctement, ceci risque d'endommager la batterie et l'appareil, de provoquer des blessures corporelles et/ou de rendre l'appareil dangereux.
- Samsung décline toute responsabilité en cas de dommage (en responsabilité contractuelle ou délictuelle, y compris en cas de négligence) pouvant provenir du non-respect de ces avertissements et instructions, excepté en cas de décès ou de blessures corporelles causés par une négligence de la part de Samsung.

## Droits d'auteur

Copyright © 2020 Samsung Electronics Co., Ltd.

Ce mode d'emploi est protégé par les lois internationales sur les droits d'auteur.

Il est interdit de reproduire, distribuer, traduire ou transmettre sous quelque forme et par quelque moyen que ce soit, électronique ou mécanique, notamment par photocopie, enregistrement ou stockage dans un système de stockage et de recherche documentaire, tout ou partie de ce document.

## Marques

- SAMSUNG et le logo SAMSUNG sont des marques déposées de Samsung Electronics Co., Ltd.
- Bluetooth® est une marque déposée de Bluetooth SIG, Inc.



- Toutes les autres marques et droits d'auteur demeurent la propriété de leurs propriétaires respectifs.

Modèle : SM-R180

Tension nominale : 5 V / 120 mA (mini-oreillettes), 5 V / 500 mA (étui de chargement), 3,7 V (batterie interne)

Fabriqué au Vietnam par Samsung

PO BOX 12987, DUBLIN, IE

