



MARQUE: ORAL B

REFERENCE: PRECISION CLEAN 7

CODIC: 1400223



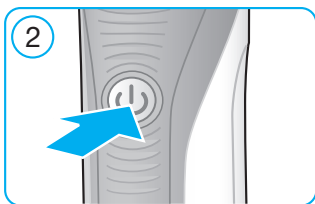
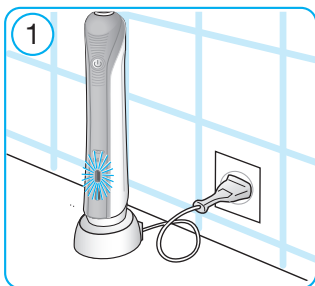
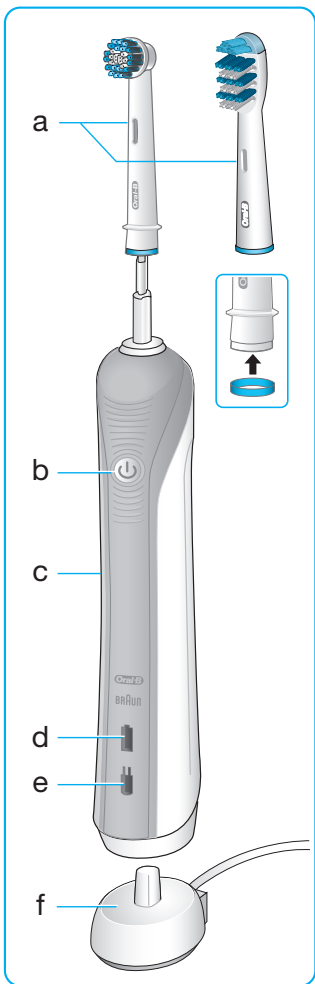
Oral-B®

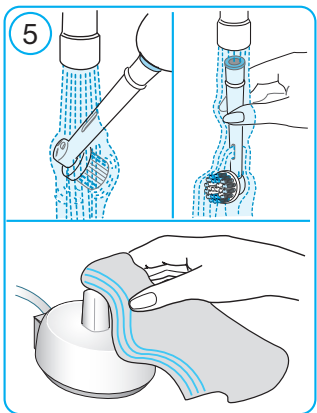
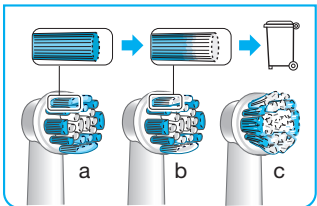
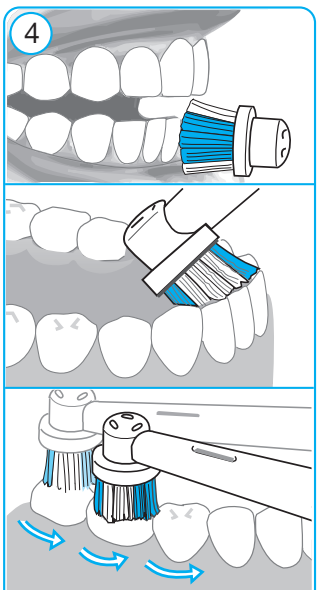
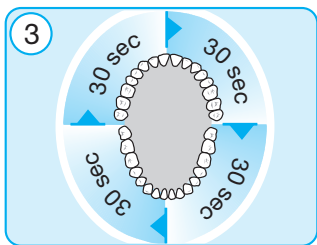
PROFESSIONAL
CARE

powered by **BRAUN**

TRIZONE
600/700









DE	AT	00 800 27 28 64 63
CH		08 44 - 88 40 10
GB		0 800 783 7010
IE		1 800 509 448
FR		0 800 944 803 (appel gratuit depuis un poste fixe)
BE		0 800 14 592
LU		800 21172
ES		901 11 61 84
PT		808 20 00 33
IT		800 124 600
NL		0800-4 45 53 88
DK		70 15 00 13
NO		22 63 00 93
SE		020 - 21 33 21
FI		020 377 877
GR		800 801 3457

Internet:

www.oralb.com

www.braun.com

www.service.braun.com

Braun GmbH
Frankfurter Straße 145
61476 Kronberg/Germany

Charger type 3757
Handle type 3756

96191763/II-13

D/GB/F/E/P/I/NL/DK/N/S/FIN/GR

Français

Bienvenue chez Oral-B !

Veillez lire le mode d'emploi attentivement avant d'utiliser l'appareil pour la première fois et conservez-le pour vous y référer ultérieurement.

IMPORTANT

- Vérifiez régulièrement que le cordon d'alimentation ne soit pas endommagé. Si le cordon est endommagé ou fonctionne mal, il ne doit plus être utilisé. Si le cordon d'alimentation est endommagé, rapportez le chargeur dans un Centre service Agréé Oral-B. Ne cherchez pas à réparer, ni à modifier le produit. Cela pourrait être cause d'incendie, de décharge électrique ou de blessure.
- Cet appareil n'est pas destiné à être utilisé par des enfants de moins de 3 ans. Cet appareil peut être utilisé par des enfants de 3 à 14 ans et des personnes dont les capacités physiques, sensorielles ou mentales sont réduites, ou par des personnes dénuées d'expérience ou de connaissance, si elles ont pu bénéficier, par l'intermédiaire d'une personne responsable de leur sécurité, d'une surveillance ou d'instructions préalables concernant l'utilisation de l'appareil de manière sûre, et qu'elles ont compris les risques encourus par l'utilisation de l'appareil.
- Le nettoyage et l'entretien ne doivent pas être assurés par des enfants.
- Il convient de surveiller les enfants pour s'assurer qu'ils ne jouent pas avec l'appareil.
- Utilisez ce produit uniquement pour l'usage prévu, tel que décrit dans cette notice. N'utilisez pas d'accessoires ou de chargeurs autres que ceux recommandés par le fabricant.

ATTENTION

- En cas de chute de l'appareil, la brosette doit être remplacée avant toute nouvelle utilisation, même si aucune détérioration n'est visible.
- Evitez tout contact de l'appareil avec de l'eau ou tout autre liquide. Ne posez pas et ne rangez pas l'appareil dans un endroit d'où il risquerait de tomber dans une baignoire ou un lavabo. Ne ramassez jamais l'appareil s'il est tombé dans l'eau. Débranchez l'appareil immédiatement.
- Ne démontez pas le produit, sauf pour retirer du corps de brosse la batterie en fin de vie. Lors du retrait de la batterie du corps de brosse à dents, veillez à prendre de soin de ne pas court-circuiter les bornes positive (+) et négative (-).
- Pour débrancher, tirez sur la prise elle-même et jamais sur le cordon. Ne touchez pas la prise d'alimentation avec les mains mouillées. Vous risqueriez de recevoir une décharge électrique.
- Si vous êtes actuellement suivi(e) pour des problèmes bucco-dentaire, demandez l'avis de votre dentiste avant d'utiliser cet appareil.

Description

- a Brossette
- b Bouton marche/arrêt
- c Corps de brosse
- d Indicateur de charge
- e Indicateur de faible charge
- f Chargeur

Spécifications :

Pour les spécifications liées au voltage, merci de vous référer aux indications situées sous le chargeur.

Branchement et chargement

Le corps de brosse à dents est étanche, protégé contre les accidents électriques et conçu pour être utilisé dans la salle de bains.

- Branchez le chargeur (f) sur une prise électrique. Placez le corps de brosse (c) sur le chargeur.
- L'indicateur de charge vert (d) clignote indiquant que le corps de brosse est en cours de charge. Quand la batterie est complètement chargée, l'indicateur de charge vert s'allume en continu pendant 5 secondes puis s'éteint. Une charge complète offre une autonomie qui permet jusqu'à 7 jours de brossage environ (2 brossages de 2 minutes chaque jour) (schéma 1).
- Lorsque la charge de la batterie devient faible, l'indicateur de charge (e) clignote en rouge pendant quelques secondes après l'arrêt de la brosse.
- Pour une utilisation quotidienne, le corps de brosse peut rester posé sur le chargeur pour que la brosse à dents conserve sa pleine capacité. Il n'y a aucun risque de surcharge. Cependant dans un souci de protection de l'environnement, Oral-B vous recommande de débrancher l'unité de chargement jusqu'à la prochaine charge.
- Afin de conserver la pleine capacité de la batterie rechargeable, débrancher le chargeur et décharger complètement le corps de brosse en l'utilisant normalement au moins une fois tous les 6 mois.

Note : Si le voyant lumineux vert ne clignote pas immédiatement, laissez le corps de brosse en charge. Il devrait s'éclairer dans les 10 ou 15 minutes.

Utilisation de la brosse à dents

Technique de brossage

Humecter la brosse et appliquer du dentifrice; vous pouvez utiliser tous types de dentifrices. Pour éviter les éclaboussures, placez la brosse sur vos dents avant de mettre la brosse à dents en marche (schéma 2). Lorsque vous vous brossez les dents avec une brosse oscillo-rotative, guidez la brosse doucement d'une dent à l'autre, en passant quelques secondes sur la surface de chaque dent. Lorsque vous vous brossez les dents avec une brosse TriZone, placez la brosse à dents contre les dents avec une petite inclinaison vers la gencive. Appliquez une légère pression et commencez à broser avec des mouvements de va-et-vient, comme vous le feriez avec une brosse à dents manuelle.

Avec toutes les brosses, brossez les surfaces extérieures, puis intérieures et enfin les surfaces de mastication. Brossez les quatre quadrants de votre bouche de manière égale. Vous pouvez également consulter votre dentiste au sujet de la technique qui vous conviendrait (schéma 4).

Lors des premiers jours d'utilisation, il est possible que les gencives saignent légèrement. Normalement le saignement devrait disparaître après quelques jours. Si le saignement persiste après deux semaines, contactez votre dentiste. Si vous avez des dents ou des gencives sensibles, Oral-B vous conseille de vous broser les dents en mode « Douceur » (selon le modèle).

Capteur de pression

Pour un résultat optimal votre brosse à dents est équipée d'un capteur de pression. Si la pression exercée est trop forte, le mouvement continue, mais les pulsations s'arrêtent. Vous entendrez ce changement au bruit différent pendant le brossage.

Minuteur Professionnel

De brefs arrêts répétés toutes les 30 secondes, vous signalent qu'il est temps de passer à un autre quadrant de votre bouche (schéma 3). Des arrêts plus prononcés vous indiquent la fin du temps de brossage de 2 mn, recommandé par les dentistes. Le temps de brossage écoulé est mémorisé, même en cas de bref arrêt de la brosse à dents pendant le brossage. Il ne se remet à zéro qu'après une pause de plus de 30 secondes.

Brosses



Brosse Oral-B Precision Clean entoure chaque dent grâce à sa forme incurvée et pénètre en profondeur entre les dents.



Brosse Oral-B FlossAction se caractérise par des poils micropulse qui pénètrent en profondeur entre les dents pour éliminer la plaque dentaire.



Brosse Oral-B TriZone se caractérise par une action nettoyante sur trois zones pour un retrait exceptionnel de la plaque, même entre les dents.

La plupart des brosses sont dotées de poils bleus INDICATOR® qui vous aideront à savoir à quel moment la brosse doit être remplacée. Dans le cadre d'un brossage minutieux, deux fois par jour pendant deux minutes, ces poils bleus perdront la moitié de leur coloration au bout de trois mois environ, vous indiquant alors qu'il est temps de remplacer la brosse. Si les poils s'écrasent avant que la couleur ne s'efface, cela indique que vous exercez une pression trop importante sur vos dents et vos gencives (schéma 4).

Il est déconseillé d'utiliser les brosses Oral-B FlossAction et Oral-B 3D White avec des appareils dentaires. Dans ce cas nous recommandons plutôt la brosse Oral-B Orthodontic (Kit Ortho Care Essentials) qui est spécifiquement conçue pour l'hygiène des dents appareillées.

Recommandations d'entretien

Après utilisation, rincez la brosse pendant quelques secondes sous l'eau courante avec le corps de brosse en marche. Ensuite, arrêter le

fonctionnement retirez la brosette et rincez les separement sous l'eau courante puis sechez-les. De temps en temps, nettoyez aussi le chargeur avec un linge humide, ne jamais placer le chargeur dans l'eau (schéma 5).

Sujet à modification sans préavis.

Respect de l'environnement

Cet appareil contient des batteries rechargeables. Pour la protection de l'environnement, une fois l'appareil en fin de vie, ne le jetez pas avec les déchets ménagers. Veuillez le déposer dans un Centre Service Agréé Oral-B Braun ou dans des lieux de collecte adaptés mis à votre disposition dans votre localité.



Garantie

Cet appareil bénéficie d'une garantie de 2 ans à compter de la date d'achat. Pendant la durée de la garantie, nous prendrons gratuitement à notre charge la réparation des vices de fabrication ou de matière en se réservant le droit de décider si certaines pièces doivent être réparées ou si l'appareil lui-même doit être échangé. Cette garantie couvre tous les pays dans lesquels cet appareil est commercialisé par Braun ou son distributeur agréé.

Cette garantie ne couvre pas : les dommages occasionnés par une utilisation inadéquate et l'usure normale, particulièrement pour les brosettes, ainsi que les défauts ayant un impact négligeable sur la valeur ou le fonctionnement de l'appareil.

Cette garantie devient caduque si des réparations ont été effectuées par des personnes non agréées par Braun ou si des pièces de rechange ne provenant pas de Braun ont été utilisées.

Pour bénéficier des prestations pendant la période de garantie, retournez ou rapportez l'appareil complet avec votre preuve d'achat à un Centre service agréé Oral-B Braun.

Satisfait ou remboursé : Le défi 30 jours

Essayez votre brosse à dents Oral-B pendant 30 jours. Si vous n'en êtes pas satisfait à 100%, nous vous rembourserons intégralement. Sans poser de question. Garanti.

Pour des achats en France

1. Pour obtenir le remboursement intégral de votre achat (y compris les frais de retour de la brosse), veuillez renvoyer par Colissimo* dans son emballage d'origine dans un délai de 30 jours maximum après la date de votre achat accompagné de :
 - la brosse avec tous ses accessoires
 - vos nom, prénom et adresse complète sur papier libre
 - l'original du ticket de caisse ou la copie de la facture en entourant les références et le prix de votre achat concerné par l'offre ainsi que la date et le nom du magasin
 - 1 RIB ou 1 RIP

*tarif forfaitaire de 7€

2. Envoyez le tout sous 30 jours maximum (cachet de la poste faisant foi) après la date d'achat à l'adresse suivante :

Custom Promo

Offre n°2319

Satisfait ou remboursé Oral-B

Défi 30 jours

13102 Rousset Cedex

France

Vous recevrez un virement bancaire du montant de votre achat et des frais d'envoi sous 6 à 8 semaines environ. Une offre maximum par foyer (même nom et même adresse). Toute demande raturée, illisible, incomplète ou erronée (y compris ticket de caisse découpé, raturé, scanné ou photocopié) ne pourra être traitée. Offre valable en France métropolitaine (Corse incluse). Offre non cumulable avec toute offre promotionnelle sur le(s) même(s) produit(s). Toute utilisation frauduleuse de cette offre pourrait faire l'objet de poursuites.

Les informations que vous nous communiquez sont destinées à notre fichier Consommateurs, à des fins de prospection et de fidélisation et pour vous faire éventuellement parvenir des informations sur nos produits ou ceux d'autres sociétés. Elles pourront être temporairement transférées hors Union Européenne (Maroc, Sénégal) pour qualification. Vous disposez d'un droit d'accès, de rectification et d'opposition aux informations qui vous concernent. Pour exercer ce droit, adressez-vous au responsable du traitement :

Procter & Gamble France SAS,
Service du Consommateur – 92665
Asnières Cedex.

Procter & Gamble France SAS –
391 543 576 RCS Nanterre – Capital
social de 325 505 € –
163 quai Aulagnier 92200 Asnières
sur Seine

Belgique

jusqu'au 1er Janvier 2014

D.J.S.

« Opération Oral-B Défi 30 jours »

Rue de la Brasserie 2

5310 Saint-Germain/Eghezée

Belgique

à partir de Janvier 2014

Oral-B «30 Days Money Back

Guarantee »

c/o HighCo DATA

PB / BP 05479

1733 Asse

Belgique

ou visitez le site www.oralb.be