



MARQUE: KARCHER

REFERENCE: WV2

CODIC: 3851311



WV 2
WV 2 Plus

 **KÄRCHER**[®]



Deutsch	3
English	9
Français	14
Italiano	20
Nederlands	26
Español	32
Português	38
Dansk	44
Norsk	50
Svenska	55
Suomi	60
Ελληνικά	65
Türkçe	71
Русский	76
Magyar	83
Čeština	89
Slovenščina	95
Polski	100
Românește	106
Slovenčina	112
Hrvatski	117
Σρpski	122
Български	127
Eesti	134
Latviešu	139
Lietuviškai	144
Українська	149
العربية	160

Register and win!
www.kärcher.com/register-and-win



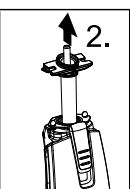
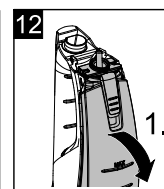
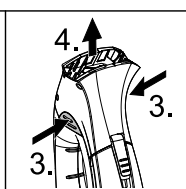
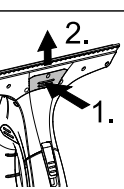
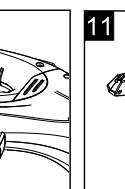
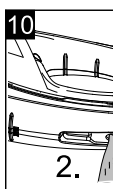
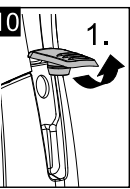
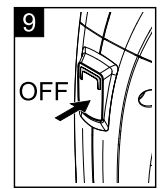
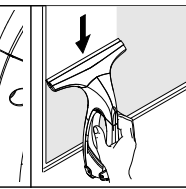
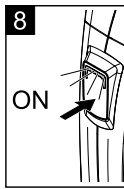
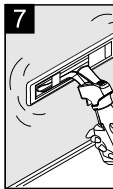
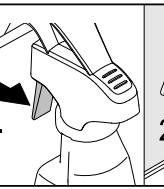
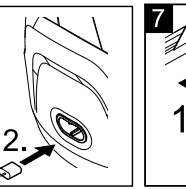
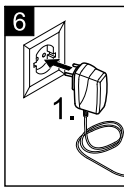
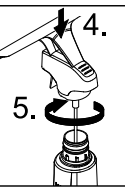
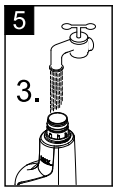
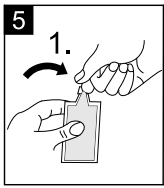
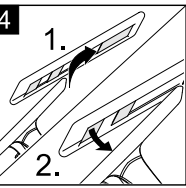
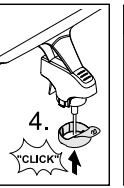
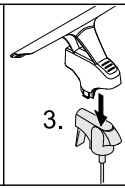
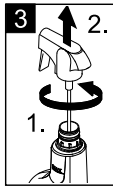
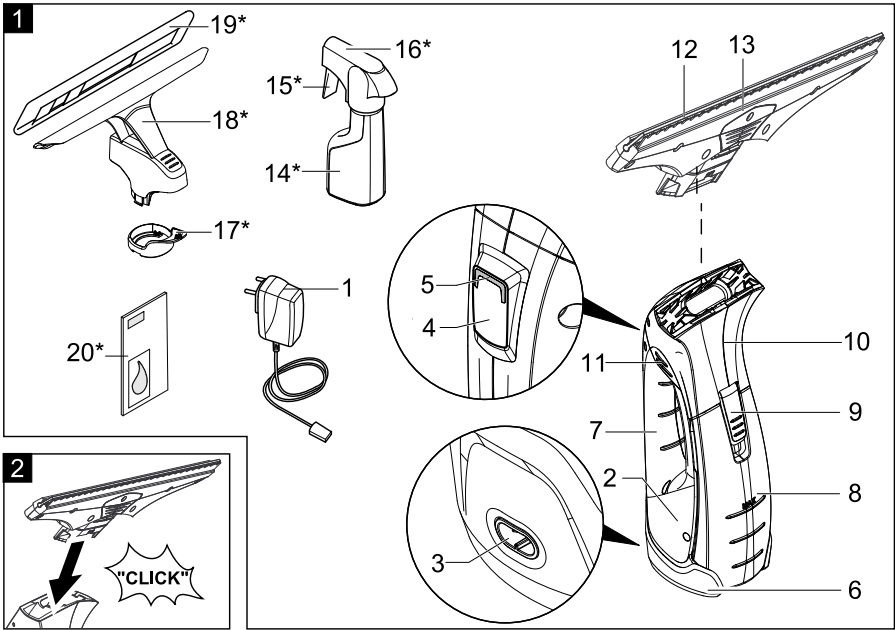


Table des matières

Table des matières	FR . . . 3
Utilisation conforme	FR . . . 3
Consignes de sécurité	FR . . . 3
Mise en service	FR . . . 5
Terminer le travail / nettoyer l'appareil	FR . . . 7
Assistance en cas de panne	FR . . . 7
Accessoires en option	FR . . . 8
Caractéristiques techniques	FR . . . 8

Cher client,



Lire cette notice originale avant la première utilisation de votre appareil, se comporter selon ce qu'elle requiert et la conserver pour une utilisation ultérieure ou pour le propriétaire futur.

L'appareil est livré en 2 versions différentes.

WV 2

WV 2 Plus y compris flacon vaporisateur avec porte-balai et et concentré de lave vitres

Utilisation conforme

- *Utiliser cette appareil fonctionnant avec accumulateur uniquement à des fins privées, pour le nettoyage de surfaces humides et lisses comme les fenêtres, les miroirs ou le carrelage. L'appareil ne doit pas aspirer de poussières.*
- *L'appareil n'est pas adapté pour l'aspiration de grandes quantités de liquides sur des surfaces horizontales, par ex. du liquide provenant d'un verre renversé (max. 25 ml).*

- *Utiliser cet appareil uniquement en liaison avec des nettoyeurs à vitre courants dans le commerce (par d'essence, pas de détergent moussant).*
- **Notre recommandation :** *concentré de nettoyeur à vitre de Kärcher® (cf. chapitre "Accessoires spéciaux").*
- *Seuls des accessoires et des pièces de rechange d'origine autorisés par Kärcher® doivent être utilisés.*

Toute utilisation sortant du cadre donné est considérée comme non conforme. Le constructeur décline toute responsabilité pour des dommages en résultant, seul l'utilisateur en assume le risque.

Consignes de sécurité

- *Cet appareil n'est pas destiné à être utilisé par des personnes ayant des capacités physiques, sensorielles ou mentales réduites ou manquant d'expérience et/ou de connaissances, sauf si ces mêmes personnes sont sous la supervision d'une personne responsable de leur sécurité ou ont été formées à l'utilisation de l'appareil.*
- *Des enfants ne peuvent utiliser l'appareil que s'ils ont plus de 8 ans et s'ils sont sous la surveillance d'une personne compétente ou s'ils ont reçu de sa part des instructions d'utilisation de l'appareil et*

s'ils ont compris les dangers qui peuvent en résulter.

- *Les enfants ne doivent pas jouer avec l'appareil.*
- *Surveiller les enfants pour s'assurer qu'ils ne jouent pas avec l'appareil.*
- *Le nettoyage et la maintenance par l'utilisateur ne doivent pas être effectués par des enfants sans surveillance.*
- *Ne pas introduire d'objets dans l'ouverture d'évacuation.*
- *Ne pas projeter le jet de pulvérisation dans les yeux.*
- *Ne pas orienter le jet de pulvérisation directement sur les moyens d'exploitation qui contiennent des composants électriques, comme par ex. l'espace intérieur des fours.*
- *Avant l'application sur des surfaces sensibles (fortement brillantes), tester le tampon d'essuyage en microfibres à un endroit invisible.*

Remarques relatives à l'accumulateur

- **Risque de court-circuit !** *Ne pas enficher d'objets conducteurs (par ex. tournevis ou équivalent) dans la douille de chargement.*
- *Le chargement de l'accumulateur n'est permis que avec l'appareil de charge original ci-joint ou avec l'appareil de charge autorisé par Kärcher®.*

⚠ Remarques relatives au chargeur

- *Remplacer le chargeur avec le câble de chargement cas d'endommagement immédiatement par des pièces d'origine.*
- *Utiliser et entreposer le chargeur uniquement dans des locaux secs, à une température ambiante comprise entre 5 et 40° C.*
- *Ne jamais saisir le câble d'alimentation avec des mains mouillées.*

⚠ Instructions relatives au transport

- *L'accu a été contrôlé dans le respect des directives qui s'appliquent pour le transport international et peut être transporté / expédié.*

Protection de l'environnement



Les matériaux constitutifs de l'emballage sont recyclables. Ne pas jeter les emballages dans les ordures ménagères, mais les remettre à un système de recyclage.



Les appareils ancien modèle contiennent des matériaux et des substances de qualité recyclables qui ne doivent pas être tout simplement jetés. L'appareil et l'accumulateur qu'il contient ne doivent donc pas être éliminés dans les ordures ménagères. L'élimination se fait gratuitement par des systèmes de reprise et de collecte disponibles localement.

Instructions relatives aux ingrédients (REACH)

Les informations actuelles relatives aux ingrédients se trouvent sous :
www.kaercher.com/REACH

Symboles utilisés dans le mode d'emploi

⚠ Danger

Pour un danger immédiat qui peut avoir pour conséquence la mort ou des blessures corporelles graves.

⚠ Avertissement

Pour une situation potentiellement dangereuse qui peut avoir pour conséquence des blessures corporelles graves ou la mort.

Attention

Pour une situation potentiellement dangereuse qui peut avoir pour conséquence des blessures légères ou des dommages matériels.

Mise en service

Description de l'appareil

Contrôler le matériel lors du déballage pour constater des accessoires manquants ou des dommages. Si des dégâts dus au transport sont constatés, il faut en informer le revendeur.

Remarque :

Voir page 2 pour les illustrations d'utilisation et des éléments de l'appareil.

Illustration **1**

WV 2

- 1 Appareil de charge avec câble de charge
- 2 Appareil de base

- 3 Prise de charge
- 4 Interrupteur MARCHE/ARRET
- 5 Affichage de charge / de service
- 6 Pied
- 7 Poignée
- 8 Réservoir d'eau sale, amovible
- 9 Verrou, réservoir d'eau sale
- 10 séparateur
- 11 verrouillage, séparateur
- 12 buse d'aspiration, large
- 13 verrouillage, buse d'aspiration

WV 2 Plus*

- 14 Bouteille de pulvérisation
 - 15 Levier de pulvérisation
 - 16 tête de pulvérisation
 - 17 bague de fixation pour le porte-balai
 - 18 Extension d'essuyage
 - 19 Tampon d'essuyage en microfibre
 - 20 Concentré de nettoyant à fenêtre
- * en fonction de l'équipement

Montage de l'appareil

Illustration **2**

- Enficher la buse d'aspiration sur le séparateur jusqu'à ce qu'elle s'enclenche audiblement.

Monter la bouteille de vaporisation et l'extension d'essuyage et remplir de détergent*

* en fonction de l'équipement

Remarque : Respecter le fait que la sécurité de transport est annulée au premier actionnement de la tête de pulvérisation.

Monter l'extension d'essuyage

Illustration **3**

- Dévisser la tête de pulvérisation de la bouteille de pulvérisation.
- Poser l'extension d'essuyage sur la tête de pulvérisation.
- Fixer l'extension d'essuyage et la tête de pulvérisation avec la bague de fixation.

Illustration 4

- Tendre le tampon d'essuyage sur l'extension d'essuyage et fixer la bande velcro.

Remplir la bouteille de pulvérisation

Illustration 5

- Remplir le concentré fourni (1 x 20 ml) dans le flacon vaporisateur, puis remplir lentement à l'eau claire jusqu'au marquage "MAX" (donne 250 ml de solution de nettoyage).
- Fermer la bouteille.

Charger l'accumulateur

Attention

Avant la première utilisation, charger complètement l'accumulateur.

Illustration 6

- Avant de l'utiliser, brancher le chargeur dans une prise de courant adaptée.
- Brancher le connecteur du câble de charge sur le côté arrière de l'appareil.

Remarque : L'indicateur de charge / de service clignote pendant le processus de charge. Lorsque l'accumulateur est complètement chargé, l'indicateur est allumé en continu en vert.

Commencer le travail

Nettoyage avec bouteille de pulvérisation et extension d'essuyage*

* en fonction de l'équipement

Illustration 7

- Pour appliquer le détergent, appuyer sur le levier de pulvérisation de la bouteille et pulvériser uniformément la surface, ensuite décoller

la saleté avec un tampon d'essuyage.

Remarque : Rincer le tampon à l'eau courante si nécessaire !

Important : Avant d'utiliser l'appareil, assurez-vous que les lèvres démontables sont exemptes de salissures.

Illustration 8

- Mettre l'appareil en service ; l'indicateur de charge / de service est allumé en continu en vert.
- Pour aspirer le détergent, tirer l'appareil du haut vers le bas.
Remarque : Les surfaces difficiles à atteindre peuvent être aspirées aussi bien de manière transversale que par la tête (quantité limitée).

Remarque :

Lorsque l'accumulateur est faible, l'indicateur de charge / de service commence à clignoter lentement et l'appareil se met au bout d'un certain temps hors service. Dans ce cas, charger l'accumulateur.

Pendant que le flacon vaporisateur est utilisé, l'appareil peut être mis hors service. Ainsi, le temps de fonctionnement par chargement de la batterie est sensiblement plus élevé.

Nettoyage sans bouteille de pulvérisation

- Appliquer le détergent selon les indications du fabricant de la manière habituelle et décoller la saleté.
- Suite de la procédure comme pour le « Nettoyage avec bouteille de pulvérisation et extension d'essuyage », illustration 8 .

Interrompre le travail

Illustration 9

- Mettre l'appareil hors service et l'arrêter sur le pied d'appui (position de stationnement).

Vider la cuve durant le travail

Si le niveau de remplissage maximal (repère) du réservoir d'eau sale est atteint, vider le réservoir.

Illustration 9

→ Mettre l'appareil hors tension.

Illustration 10

→ Ouvrir le verrou du bac d'eau sale et vider le réservoir.

→ Fermer le verrou du bac d'eau sale.

Terminer le travail / nettoyer l'appareil

→ Mettre l'appareil hors tension.

Illustration 11

→ Tout d'abord, déverrouiller la buse d'aspiration et la retirer du séparateur, puis déverrouiller le séparateur et le retirer également.

→ Nettoyer le séparateur et la buse d'aspiration à l'eau courante (non adapté au lave-vaisselle).

Illustration 12

Attention : *l'appareil de base contient des composants électriques, ne pas le nettoyer à l'eau courante !*

→ Retirer le bac d'eau sale et enlever la fermeture.

→ Vidanger le bac d'eau sale et le rincer à l'eau. Refermer le réservoir.

→ Retirer la garniture d'essuyage du flacon vaporisateur et rincer à l'eau courante. La garniture d'essuyage peut également être lavée au lave-vaisselle à une température maximale de 60°C (sans adoucissant).

→ Laisser sécher l'appareil nettoyé avant de le remonter.

→ Charger l'accumulateur.

Ranger l'appareil

→ Entreposer l'appareil dans des locaux secs.

Assistance en cas de panne

La bouteille de pulvérisation ne pulvérise pas

→ Faire le plein de détergent.

→ Le mécanisme de pompe dans la bouteille de pulvérisation est défectueux, contacter le revendeur.

L'appareil ne démarre pas

Contrôler l'affichage de charge / de service:

→ Pas de signal ou signal clignotant lentement : Charger l'accumulateur.

→ Si le signal clignote rapidement : Contacter le revendeur.

Stries pendant le nettoyage

→ Nettoyer la lèvre extensible

→ **Retourner la lèvre usée** :

Dégager la lèvre démontable latéralement vers l'extérieur. Humecter la lèvre en silicone avec de l'eau ou du détergent au niveau de la partie arrondie. Insérer la lèvre en silicone dans le sens inverse dans la fixation.

→ **Si nécessaire, remplacer la lèvre** :

Si les deux bords sont usés après le retournement de la lèvre en silicone, cette dernière doit être remplacée par une lèvre en silicone neuve. Remplacer la lèvre en silicone comme décrit ci-dessus.

→ Contrôler le dosage du détergent.

L'eau sort du réservoir sur le côté

→ Vider le réservoir d'eau sale (contenance max. 100 ml)

Accessoires en option

Concentré de nettoyant à vitre
(4 x 20 ml)

N° de commande : 6.295-302.0

Tampon d'essuyage en microfibre
(2 pièce)

N° de commande : 2.633-100.0

Lèvre extensible large (2 en tout)

Référence : 2.633-005.0

lèvre démontable, étroite (2 pièces)

Référence : 2.633-104.0

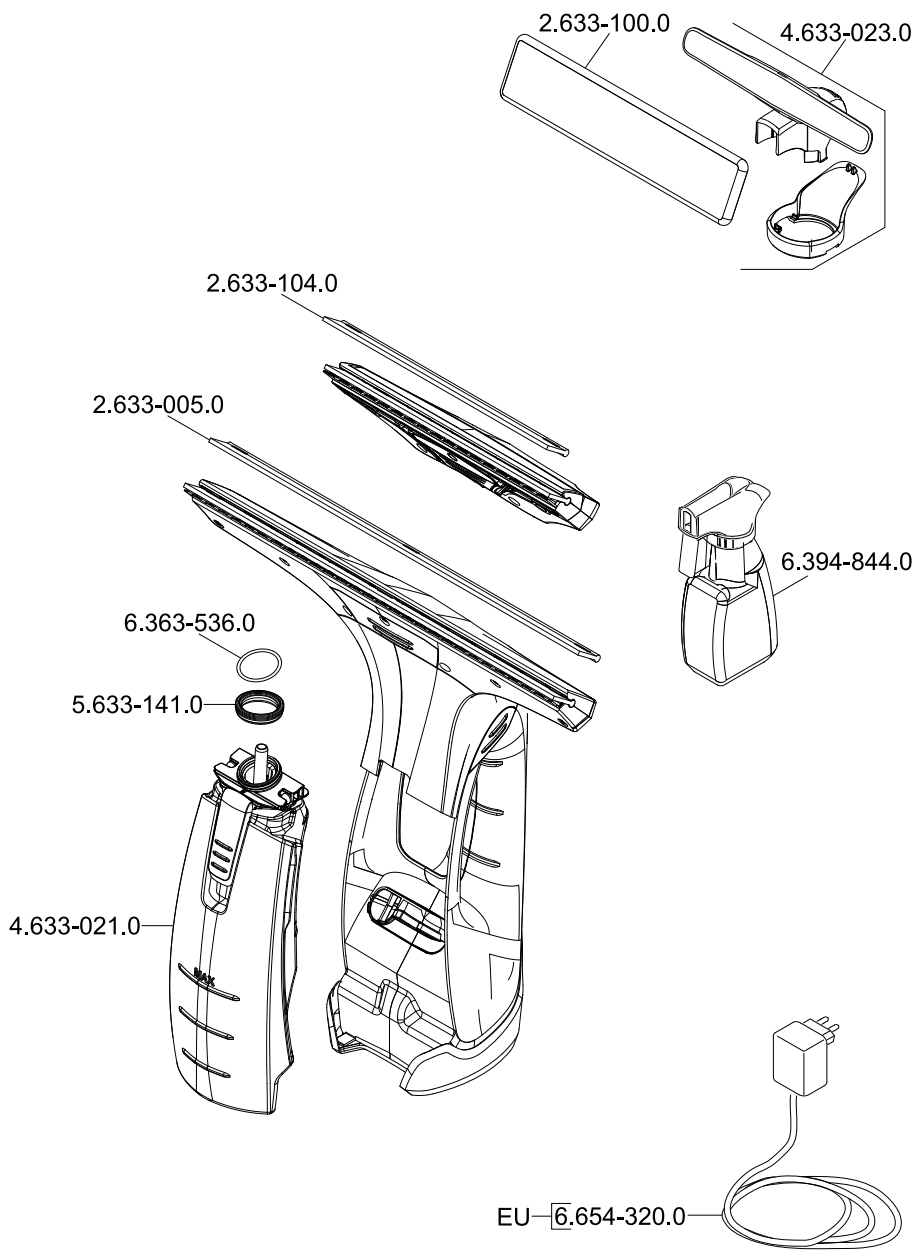
sacoche ventrale

Référence : 2.633-006.0

Caractéristiques techniques

Type de protection	IP X4	
Volume réservoir d'eau sale	100	ml
Durée de service avec charge d'accumulateur totale	25	min
Tension nominale accumulateur	3,7	V
Puissance nominale de l'appareil	10	W
Temps de charge d'un accumulateur vide	140	min
Tension de sortie du chargeur	5,5	V
Courant de sortie du chargeur	600	mA
Niveau de pression acoustique (EN 60704-2-1)	50	dB(A)
Poids	0,6	kg
Type d'accumulateur	Li-Ion	

Sous réserve de modifications techniques !





<http://www.kaercher.com/dealersearch>

