

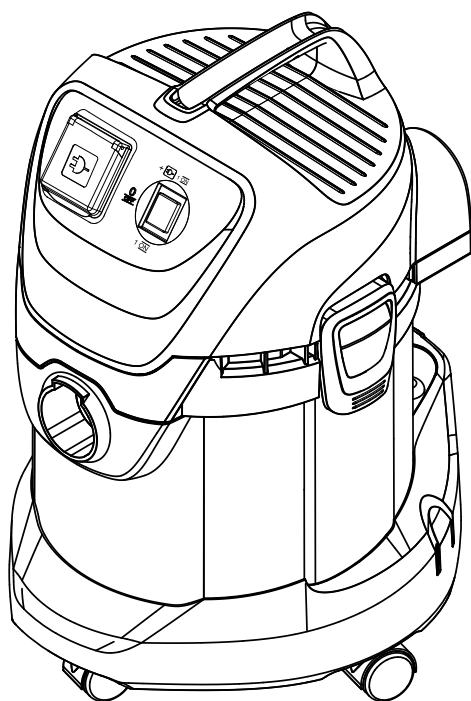


MARQUE: KARCHER

REFERENCE: WV3 P

CODIC: 3851389

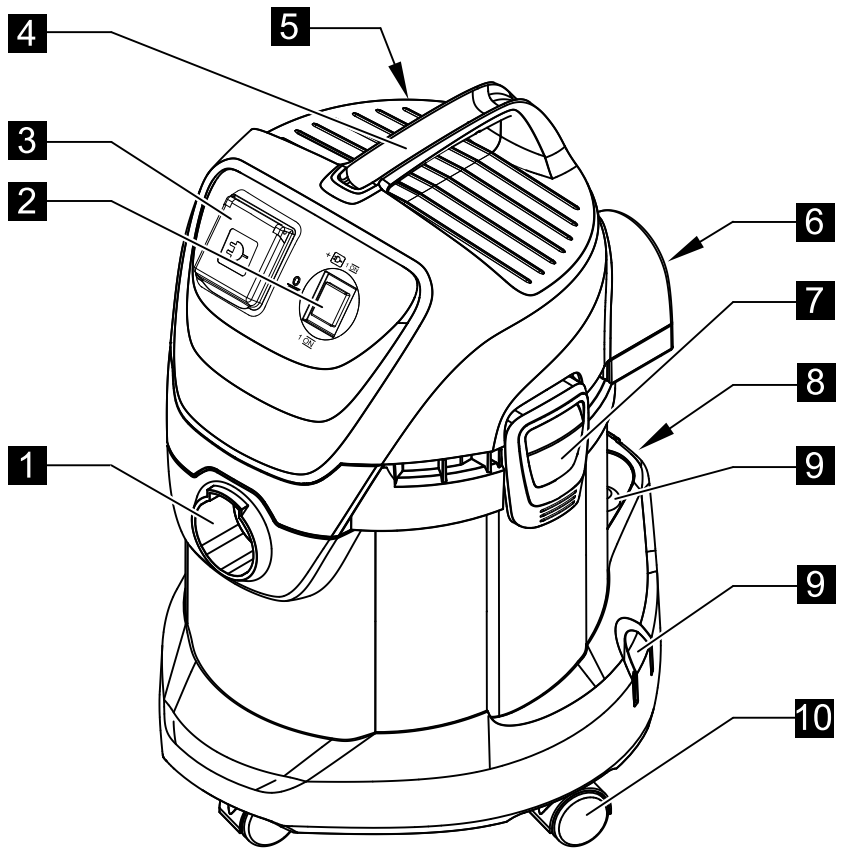
MV 3  
MV 3 Premium  
MV 3 P  
MV 3 P Premium



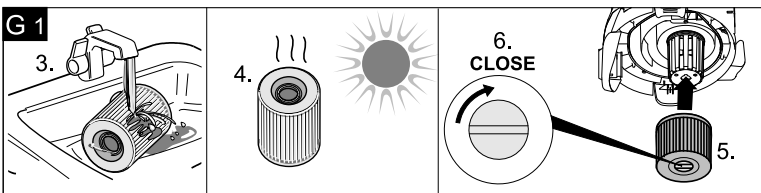
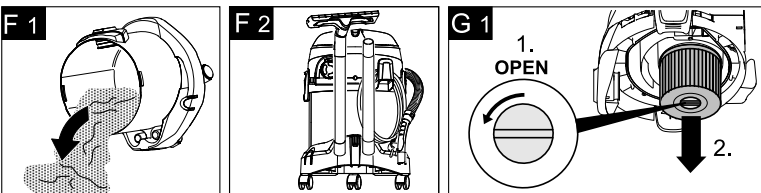
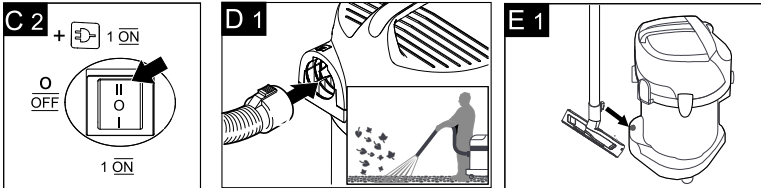
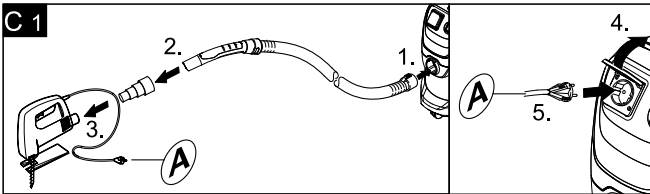
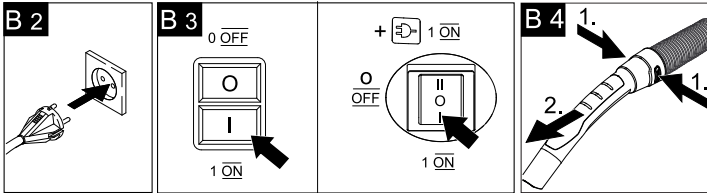
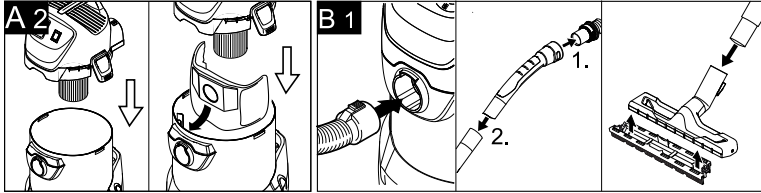
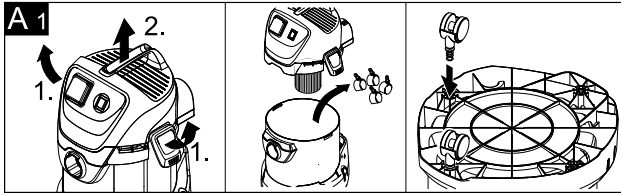
Deutsch	5
English	12
Français	19
Italiano	27
Nederlands	35
Español	42
Português	50
Dansk	58
Norsk	65
Svenska	72
Suomi	79
Ελληνικά	86
Türkçe	94
Русский	101
Magyar	110
Čeština	117
Slovenščina	124
Polski	131
Românește	139
Slovenčina	146
Hrvatski	153
Σρpski	160
Български	167
Eesti	175
Latviešu	182
Lietuviškai	189
Українська	196
Қазақша	205
العربية	219

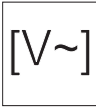
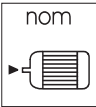

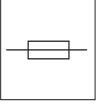
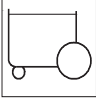
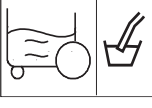
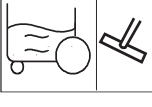


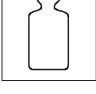
Register and win!  
[www.karcher.com/register-and-win](http://www.karcher.com/register-and-win)





	11	12	13	14	15	16	17	18
<b>MV 3</b>	●	●	●	●	●	●	●	○
<b>MV 3 Premium</b>	●	●	●	●	●	●	○	○
<b>MV 3 P</b>	●	●	●	●	●	●	○	●
<b>MV 3 P Premium</b>	●	●	●	●	●	●	○	●



	MV 3	MV 3 Premium	MV 3 P	MV 3 P Premium
	220 - 240 V / 1~50, 60 Hz			
nom 	1000 W			
Max. 			EU: 2100 W AU: 2100 W CH: 1300 W	
	10 A		EU: 16 A AU: 16 A CH: 10 A	
	17 l			
	10 l			
	8 l			
	H 05VV-F2x0,75		H 05VV-F3G1,5	
	75 dB(A)	75 dB(A)	75 dB(A)	75 dB(A)
	5,5 kg	5,8 kg	5,7 kg	6,0 kg

## Table des matières

Consignes générales . . . . .	FR . . . 5
Consignes de sécurité . . . . .	FR . . . 6
Description de l'appareil . . . . .	FR . . . 7
Utilisation . . . . .	FR . . . 9
Entretien et maintenance . . . . .	FR . . 11
Assistance en cas de panne . . . . .	FR . . 11
Caractéristiques techniques . . . . .	FR . . 12

### Cher client,



Lire cette notice originale avant la première utilisation de votre appareil, se comporter selon ce qu'elle requiert et la conserver pour une utilisation ultérieure ou pour le propriétaire futur.

## Consignes générales

### Utilisation conforme

L'appareil est conçu pour une aspiration multi-usages, conformément aux descriptions et consignes de sécurité stipulées dans ce manuel d'utilisation. Cet appareil ne doit être utilisé que pour un usage domestique.

- Protéger l'appareil de la pluie. Ne pas l'entreposer à l'extérieur.
- Il est interdit d'aspirer des cendres et de la suie avec cet appareil.

N'utiliser l'aspirateur qu'en association avec :

- le sac de filtrage original.
- des pièces de rechange, accessoires ou accessoires spéciaux originaux.

Le fabricant décline toute responsabilité en cas de dommages dus à une utilisation non conforme ou incorrecte de l'appareil.

## Protection de l'environnement



Les matériaux constitutifs de l'emballage sont recyclables. Ne pas jeter les emballages dans les ordures ménagères, mais les remettre à un système de recyclage.



Les appareils usés contiennent des matériaux précieux recyclables lesquels doivent être apportés à un système de recyclage. Pour cette raison, utilisez des systèmes de collecte adéquats afin d'éliminer les appareils usés.

### Élimination du filtre et du sac du filtre

Le filtre et le sac du filtre sont fabriqués en matériaux recyclables.

S'ils ne contiennent aucune substance aspirée dont l'élimination est interdite dans les déchets ménagers, vous pouvez les jeter dans les déchets ordinaires.

### Instructions relatives aux ingrédients (REACH)

Les informations actuelles relatives aux ingrédients se trouvent sous : [www.kaercher.com/REACH](http://www.kaercher.com/REACH)

## Garantie

Dans chaque pays, les conditions de garantie en vigueur sont celles publiées par notre société de distribution responsable. Nous éliminons gratuitement d'éventuelles pannes sur l'appareil au cours de la durée de la garantie, dans la mesure où une erreur de matériau ou de fabrication en sont la cause. En cas de recours en garantie, il faut s'adresser avec le bon d'achat au revendeur respectif ou au prochain service après-vente.

## Service après-vente

Notre succursale Kärcher® se tient à votre entière disposition pour d'éventuelles questions ou problèmes.

## Commande de pièces détachées et d'accessoires spécifiques

Une sélection des pièces de rechange utilisées le plus se trouve à la fin du mode d'emploi.

Vous obtiendrez des pièces détachées et des accessoires chez votre revendeur ou auprès d'une filiale Kärcher®.

## Consignes de sécurité

- *Cet appareil n'est pas destiné à être utilisé par des personnes ayant des capacités physiques, sensorielles ou mentales réduites ou manquant d'expérience et/ou de connaissances, sauf si ces mêmes personnes sont sous la supervision d'une personne responsable de leur sécurité ou ont été formées à l'utilisation de l'appareil.*
- *Des enfants ne peuvent utiliser l'appareil que s'ils ont plus de 8 ans et s'ils sont sous la surveillance d'une personne compétente ou s'ils ont reçu de sa part des instructions d'utilisation de l'appareil et s'ils ont compris les dangers qui peuvent en résulter.*
- *Les enfants ne doivent pas jouer avec l'appareil.*

- *Surveiller les enfants pour s'assurer qu'ils ne jouent pas avec l'appareil.*
- *Le nettoyage et la maintenance par l'utilisateur ne doivent pas être effectués par des enfants sans surveillance.*
- *Tenir les films plastiques d'emballages hors de portée des enfants, risque d'étouffement !*
- *Mettre l'appareil hors service après chaque utilisation et avant chaque nettoyage/entretien.*
- *Risque d'incendie. N'aspirer aucun objet enflammé ou incandescent.*
- *Il est interdit d'utiliser l'appareil dans des zones présentant des risques d'explosion.*

### **△ Raccordement électrique**

*L'appareil doit être raccordé uniquement au courant alternatif. La tension doit être identique avec celle indiquée sur la plaque signalétique de l'appareil.*

### **△ Risque de choc électrique**

*Ne jamais saisir la fiche secteur ni la prise de courant avec des mains humides.*

*Ne pas débrancher la fiche secteur en tirant le câble d'alimentation. Vérifier avant chaque utilisation que le câble et la fiche secteur ne sont pas endommagés. Un câble d'alimentation endommagé doit immédiatement être remplacé par le service après-vente ou un électricien agréé.*

Pour éviter des accidents électriques nous recommandons d'utiliser des prises de courant avec un interrupteur de protection contre les courants de fuite placé en amont (courant de déclenchement nominal maximal de 30 mA).

### **△ Avertissement**

Des substances déterminées peuvent provoquer la formation de vapeurs ou de mélanges explosifs par tourbillonnement avec l'air aspiré.

Ne jamais aspirer les substances suivantes:

- Des gazes, liquides et poussières (poussières réactives) explosifs ou inflammables
- Poussières réactives de métal (p.ex. aluminium, magnésium, zinc) en rapport avec des détergents alcalins et acides
- Acides forts et lessives non diluées
- Solvants organiques (p.ex. essence, dilutif de couleur, acétone, fuel).

Par ailleurs, elles peuvent s'avérer agressives pour les matériaux utilisés sur l'appareil.

### **Symboles utilisés dans le mode d'emploi**

### **△ Danger**

Pour un danger immédiat qui peut avoir pour conséquence la mort ou des blessures corporelles graves.

### **△ Avertissement**

Pour une situation potentiellement dangereuse qui peut avoir pour conséquence des blessures corporelles graves ou la mort.

### **Attention**

Pour une situation potentiellement dangereuse qui peut avoir pour conséquence des blessures légères ou des dommages matériels.

## **Description de l'appareil**

Illustrations, cf. côté escamotable !



- Ces instructions de service décrivent l'aspirateur multi-usage décrit sur la page de garde.
- Les illustrations montrant l'équipement complet, il peut y avoir des différences au niveau de l'équipement et des accessoires livrés, suivant le modèle.

Contrôler le matériel lors du déballage pour constater des accessoires manquants ou des dommages. Si des dégâts dus au transport sont constatés, il faut en informer le revendeur.

- inclus dans la fourniture
- accessoires possibles

### **1 Raccord du tuyau d'aspiration**

Illustration **B1**

→ Pour le raccord du tuyau d'aspiration lors de l'aspiration.

### **2 Interrupteur MARCHE/ARRÊT** (sans prise de courant montée)

Illustration **B3**

→ **Position I** : aspirer ou souffler.

**Position 0** : appareil hors circuit.



## **2 Interrupteur MARCHE/ARRET**

(avec prise de courant montée)

Illustration **B3**

- **Position I** : aspirer ou souffler.
- Position II** : aspiration automatique avec outil électrique raccordé
- Position 0**: L'appareil et l'outil électrique raccordé sont mis hors service

## **3 Prise de courant de l'appareil**

**Remarque** : respecter la puissance de connexion maxi (voir le chapitre « Données techniques »).

Illustration **C1**

- Pour le raccord d'un outil électrique.

## **4 Poignée de transport**

- Pour porter l'appareil ou pour retirer la tête de l'appareil après le déverrouillage.

## **5 Crochet de câble**

Illustration **F2**

- Pour ranger le câble de raccordement.

## **6 Raccord de soufflerie**

Illustration **D1**

- Insérer le flexible d'aspiration dans le raccord de soufflage pour activer la fonction de soufflage.

## **7 Dispositif de verrouillage de la cuve**

Illustration **A1**

- Le tirer vers l'extérieur pour l'ouvrir et le presser vers l'intérieur pour le verrouiller.

## **8 Position de stationnement**

Illustration **E1**

- Pour déposer la buse de sol pendant les interruptions de travail.

## **9 Range-accessoires**

Illustration **F2**

- Le logement des accessoires permet le rangement de tuyaux d'aspiration et de buses d'aspiration sur l'appareil.

## **10 Galet de direction**

Illustration **A1**

- À la livraison, les roulettes sont logées dans le réservoir et doivent être montées avant la mise en service.

## **11 Sac filtrant**

**Remarque** : pour l'aspiration humide, le sac filtrant ne doit pas être mise en place !

Illustration **A2**

- **Recommandation** : Mettre le sac filtrant en place pour aspirer les poussières fines.

## **12 Filtre-cartouche**

Illustration **G1**

- La cartouche filtrante doit toujours être mise en place, aussi bien pour l'aspiration humide que pour l'aspiration à sec.

**Remarque** : avant de les utiliser pour l'aspiration à sec, laisser sécher les cartouches filtrantes mouillées.

## **13 tuyau d'aspiration avec raccord**

Illustration **B1**

- Enfoncer le flexible d'aspiration dans le raccord sur l'appareil, jusqu'à ce qu'il s'enclenche.
- Pour le retirer, presser le cran d'arrêt du pouce et retirer le flexible d'aspiration.

**Remarque** : Les accessoires, comme par ex. les brosses d'aspiration (en o) peuvent être branchées sur le raccord et être ainsi raccordées au tuyau d'aspiration.

Pour un confort de travail dans des espaces réduits.

En cas de besoin, la poignée amovible peut être posée entre l'accessoire et le tuyau d'aspiration.

Voir position 14.

**Recommandation**: Pour une aspiration au sol, enficher la poignée sur le tuyau d'aspiration.

#### **14 Poignée amovible**

Illustration **B1**

→ Raccorder la poignée au tuyau d'aspiration jusqu'à ce qu'il s'enclenche.

Illustration **B4**

→ Pour retirer la poignée du tuyau d'aspiration, appuyer sur le cran avec les pouces et retirer la poignée.

**Remarque** : Grâce au retrait de la poignée, des accessoires peuvent également être enfichés directement sur le tuyau d'aspiration.

**Recommandation**: Pour une aspiration au sol, enficher la poignée sur le tuyau d'aspiration.

Voir position 13.

#### **15 Tubes d'aspiration 2 x 0,5 m**

Illustration **B1**

→ Assembler les deux tubes d'aspiration et les relier à la poignée.

#### **16 Suceur fente**

→ Pour les arêtes, les joints, les radiateurs et les zones difficilement accessibles.

#### **17 Buse de sol**

(avec inserts)

Illustration **B1**

**Pour les appareils équipés d'un seul insert :**

→ **Remarque** : Pour l'aspiration au sol de salissures sèches ou d'eau - toujours travailler avec un insert (bande de brosse et lèvre en caoutchouc) dans la buse pour sol.

**Pour les appareils avec deux inserts :**

→ Pour l'aspiration au sol de salissures sèches, clipser l'insert avec deux bandes de brosse dans la buse pour sol.

→ Pour l'aspiration au sol d'eau, clipser l'insert avec deux lèvres en caoutchouc dans la buse pour sol.

#### **18 Adaptateur**

Illustration **C1**

→ Pour relier le flexible d'aspiration à un outil électrique

→ Si nécessaire, adapter l'adaptateur avec un couteau au diamètre de raccord de l'outil électrique.

## Utilisation

### **Attention**

*Toujours travailler avec la cartouche filtrante mise en place, aussi bien pendant l'aspiration humide que pendant l'aspiration à sec !*

### Avant la mise en service

Illustration **A1**

→ Monter les pièces jointes en vrac à l'appareil avant la mise en service.

## Mise en service

Illustration **B1**

→ Raccorder les accessoires.

Illustration **B2**

→ Brancher la fiche secteur.

Illustration **B3**

→ Allumer l'appareil.

## Aspiration de poussières

### Attention

*Avant l'utilisation, vérifier l'état du filtre et le remplacer en cas de besoin.*

*Travailler uniquement avec un filtre cartouche sec!*

Illustration **A2**

→ **Recommandation** : mettre le sac filtrant en place pour aspirer les poussières fines.

### Remarques relatives au sac filtrant

- Le niveau de remplissage du sac à poussière dépend de la saleté aspirée.
- En cas de poussière fine, sable etc... le sac à poussière doit être changé plusieurs fois.
- Les sac filtrants colmatés pouvant éclater, remplacer le sac filtrant à temps !

### Attention

*Aspiration de cendres froides uniquement avec préséparateur.*

référence du modèle de base : 2.863-139.0-0, modèle premium : 2.863-161.0.

## Aspiration humide

→ Pour l'aspiration d'humidité ou de particules humides, veiller à la présence d'un insert correct d'une buse pour sol et raccorder un accessoire correspondant.

### △ Attention :

*En cas de formation de mousse ou de fuite, éteindre immédiatement l'appareil ou bien débrancher la prise secteur!*

*Ne pas utiliser de papier filtre!*

**Remarque** : Dès que la cuve est pleine, un flotteur obture l'ouverture d'aspiration et la vitesse de rotation augmente. Arrêter immédiatement l'appareil et vider la cuve.

## Travailler avec des outils électriques

Illustration **C1**

- Si nécessaire, adapter l'adaptateur avec un couteau au diamètre de raccord de l'outil électrique.
- Fixer l'adaptateur sur la poignée du flexible d'aspiration et le raccorder à l'outil électrique.  
Brancher la fiche de secteur de l'outil électrique sur l'aspirateur.

Illustration **C2**

→ Positionner l'aspirateur sur la **position II** et commencer avec le travail.

**Remarque** : Dès que l'outil électrique est mis en marche, la turbine d'aspiration démarre avec une temporisation de 0,5 secondes. Si l'outil électrique est mis hors service, la turbine d'aspiration poursuit encore env. 5 secondes pour absorber les salissures résiduelles dans le tuyau d'aspiration.

## Soufflage

Nettoyage d'endroits difficilement accessibles ou là où l'aspiration s'avère impossible, par exemple feuilles sur lit de cailloux.

Illustration **D1**

- Insérer le flexible d'aspiration dans le raccord de soufflage pour activer la fonction de soufflage.

## Interrompre le fonctionnement

- Mettre l'appareil hors tension.

Illustration **E1**

- Accrocher la buse de sol en position de repos.

## Fin de l'utilisation

- Eteindre l'appareil et retirer la fiche du secteur.

## Vider le réservoir

Illustration **F1**

- Enlever la tête de l'appareil et vider le réservoir.

## Ranger l'appareil

Illustration **F2**

- Ranger le câble de raccordement et les accessoires sur l'appareil. Stocker l'appareil dans des locaux secs.

## Entretien et maintenance

### **⚠ Danger**

*Avant tout travail d'entretien et de maintenance, mettre l'appareil hors tension et débrancher la fiche secteur.*

*Seul le service après-vente agréé est autorisé à effectuer des travaux de réparation ou des travaux concernant les pièces électriques de l'appareil.*

### **⚠ Avertissement**

*N'utiliser aucun produit moussant, pour vitres ou multi-usage ! Ne jamais plonger l'appareil dans l'eau.*

- Entretien de l'appareil et des accessoires plastique au moyen d'un nettoyant plastique disponible dans le commerce.
- Rincer cuve et accessoires à l'eau si nécessaire et les sécher avant toute réutilisation.

Illustration **G1**

- Si nécessaire, ne nettoyer la cartouche filtrante qu'à l'eau claire, sans la frotter, ni la broser. La faire complètement sécher avant le montage.

## Assistance en cas de panne

### Faible puissance d'aspiration

Si la puissance d'aspiration baisse, veuillez vérifier les points suivants.

- Accessoires, tuyau d'aspiration ou tubes d'aspiration colmatés, éliminer le colmatage avec un bâton.

Illustration **A2**

- Le sac filtrant est plein ; mettre un nouveau sac filtrant en place.

Illustration **G1**

- La cartouche filtrante est encrassée ; la taper et la nettoyer à l'eau claire si nécessaire.
- Remplacer la cartouche filtrante endommagée.

## Caractéristiques techniques

Les caractéristiques techniques se trouvent à la page IV. Ci-après, l'explication des symboles qui y sont utilisés.



Tension



Puissance  $P_{\text{nom}}$



Puissance de raccordement max. de la prise



Protection du réseau (à action retardée)



Volume de la cuve



Arrivée d'eau avec poignée



Arrivée d'eau avec buse de sol



Câble d'alimentation

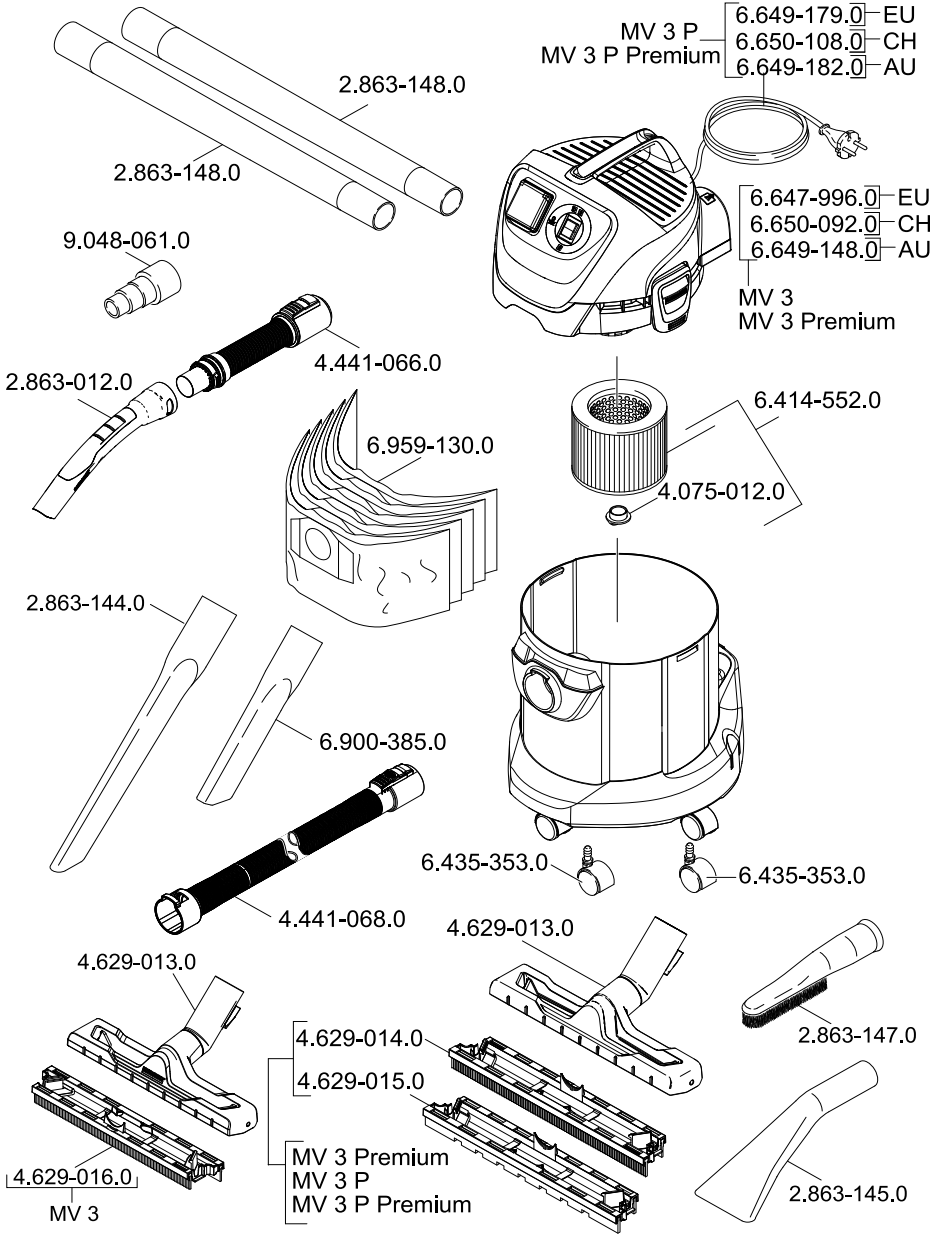


Niveau de pression acoustique (EN 60704-2-1)



Poids (sans accessoire)

***Sous réserve de modifications techniques !***





<http://www.kaercher.com/dealersearch>

