



MARQUE: CALOR

REFERENCE: FV5341C0

CODIC: 4032209

Pour votre sécurité

- Lisez attentivement le mode d'emploi avant la première utilisation de votre appareil puis conservez-le précieusement : une utilisation non conforme au mode d'emploi dégraderait la marque de toute responsabilité.
- Pour votre sécurité, cet appareil est conforme aux normes et réglementations applicables (Directives Basse Tension, Compatibilité Electromagnétique, Environnement, ...).
- Cet appareil n'est pas prévu pour être utilisé par des personnes (y compris les enfants) dont les capacités physiques, sensorielles ou mentales sont réduites, ou des personnes dénuées d'expérience ou de connaissance, sauf si elles ont pu bénéficier, par l'intermédiaire d'une personne responsable de leur sécurité, d'une surveillance ou d'instructions préalables concernant l'utilisation de l'appareil.
- Il convient de surveiller les enfants pour s'assurer qu'ils ne jouent pas avec l'appareil.
- Attention ! la tension de votre installation électrique doit correspondre à celle du fer (220-240V). Toute erreur de branchement peut causer un dommage irréversible au fer et annuler la garantie.
- Ce fer doit être obligatoirement branché sur une prise de courant avec terre. Si vous utilisez une rallonge, vérifiez qu'elle est de type bipolaire (16A) avec conducteur de terre.
- Si le câble d'alimentation est endommagé, il doit être immédiatement remplacé par un Centre Service Agréé, afin d'éviter un danger.
- L'appareil ne doit pas être utilisé s'il a chuté, s'il présente des dommages apparents, s'il fuit ou présente des anomalies de fonctionnement. Ne démontez jamais votre appareil : faites-le examiner dans un Centre Service Agréé, afin d'éviter un danger.
- Ne plongez jamais le fer dans l'eau !
- Ne débranchez pas l'appareil en tirant sur le cordon. Débranchez toujours votre appareil : avant de le remplir ou de rincer le réservoir, avant de le nettoyer, après chaque utilisation.
- Ne laissez jamais l'appareil sans surveillance lorsqu'il est raccordé à l'alimentation électrique ; tant qu'il n'a pas refroidi environ 1 heure.
- La semelle du fer peut être très chaude : ne la touchez jamais et laissez toujours refroidir votre fer avant de le ranger. Votre appareil émet de la vapeur qui peut occasionner des brûlures, spécialement lorsque vous repassez sur un angle de votre table à repasser. Ne dirigez jamais la vapeur sur des personnes ou des animaux.
- Votre fer doit être utilisé et posé sur une surface stable. Lorsque vous posez votre fer sur son repose-fer, assurez-vous que la surface sur laquelle vous le posez est stable.
- Ce produit a été conçu pour un usage domestique uniquement. Pour tout usage inapproprié ou contraire aux instructions, la marque décline toute responsabilité et la garantie n'est plus valable.

Participons à la protection de l'environnement !

- ① Votre appareil contient de nombreux matériaux valorisables ou recyclables.
- ➔ Confiez celui-ci dans un point de collecte ou à défaut dans un centre service agréé pour que son traitement soit effectué.



Description

1. Spray
2. Bouton d'extraction de la tige anti-calcaire
3. Tige anti-calcaire
4. Commande vapeur
5. Trappe de remplissage du réservoir
6. Touche Spray
7. Voyant sécurité Auto-Stop (selon modèle)
8. Cordon d'alimentation
9. Système Easycord
10. Voyant du thermostat
11. Talon Extra Stable
12. Gachette Power zone
13. Commande du thermostat
14. Semelle Autoclean Catalys® (selon modèle)

Avant la première utilisation

- Avant la première utilisation de votre fer en position vapeur, nous vous recommandons de le faire fonctionner quelques instants en position horizontale et en dehors de votre linge. Dans les mêmes conditions, actionnez plusieurs fois la gachette Power zone.
- Durant les premières utilisations, il peut se produire un dégagement de fumée, une odeur sans nocivité et un léger rejet de particules. Ce phénomène, sans conséquence sur l'utilisation, disparaîtra rapidement.

Préparation

Quelle eau utiliser ?

- Votre appareil a été conçu pour fonctionner avec l'eau du robinet. Il est cependant nécessaire de procéder régulièrement à l'auto-nettoyage de la chambre de vaporisation, afin d'éliminer le calcaire libre.

www.calor.fr



Si votre eau est très calcaire, mélangez 50% d'eau du robinet et 50% d'eau déminéralisée de commerce.

Remplissez le réservoir

- Ne dépassez pas le repère MAX du réservoir.
- Ne remplissez pas votre fer directement sous le robinet. Ne pas retirer la tige anti-calcaire pour remplir le réservoir.
- Débranchez votre fer avant de le remplir.
- Placez la commande vapeur sur fig.1.
- Prenez le fer d'une main et inclinez-le légèrement, pointe de la semelle vers le haut.
- Ouvrez la trappe du réservoir – fig.2.
- Remplissez le réservoir jusqu'au repère "MAX" – fig.3.
- Refermez la trappe du réservoir.

Utilisation

Réglez la température et la vapeur

- Réglez la commande du thermostat – fig.4, en vous reportant au tableau ci-dessous.
- Le voyant s'allume. Il s'éteindra quand la semelle sera suffisamment chaude – fig.5.

TISSUS	POSITION DU CURSEUR DU THERMOSTAT	POSITION RÉGLAGE VAPEUR
LIN	MAX	☁
COTON	●●●	☁
LAINE	●●●	☁
SOIE / SYNTHETIQUE (Polyester, Acétate, Acrylique, Polyamide)	●	☁

☁ = ZONE VAPEUR

NOS CONSEILS

- Repassez en position ☁, cela vous garantit 20% d'économie d'énergie par rapport à la position maximum.
 - Votre fer chauffe vite : commencez d'abord par les tissus qui se repassent à basse température, puis terminez par ceux qui demandent une température plus élevée.
 - Si vous baissez le thermostat, attendez que le voyant se rallume avant de repasser à nouveau.
 - Si vous repassez un tissu fait de fibres mélangées : réglez la température de repassage sur la fibre la plus fragile.
- Afin de ne pas risquer de goutter sur le linge :
- Coupez la vapeur pour repasser de la soie ou des synthétiques.
- Réglez-la au niveau mini pour la laine.

Humidifiez le linge (spray)

- Vérifiez s'il y a de l'eau dans le réservoir avant d'utiliser ce bouton.
- Quand vous repassez à la vapeur ou à sec, appuyez plusieurs fois de suite sur le bouton Spray pour humidifier le linge et enlever les plis résistants – fig.6.

Obtenez plus de vapeur

- Placez la commande de thermostat sur "MAX" ou "●●●".
- Appuyez de temps en temps sur la gachette Power zone – fig.7.
- Afin de ne pas goûter sur le linge, respectez un intervalle de quelques secondes entre deux appuis.

Défroissez verticalement

- Maintenez le fer à quelques centimètres du tissu pour ne pas brûler les textiles délicats. Toutes les 5 impulsions remettez le fer en position horizontale.
- Suspendez le vêtement à un cintre et tendez le tissu d'une main. La vapeur étant très chaude, ne défroissez jamais un vêtement sur une personne mais toujours sur un cintre.
- Placez la commande de thermostat sur "MAX" – fig.8.
- Appuyez sur la gachette Power zone par impulsions – fig.7 et effectuez un mouvement de haut en bas – fig.9.

Repassez à sec

- Réglez la température selon le textile repassé.
- Placez la commande vapeur sur ☁ – fig.1.
- Vous pouvez repasser lorsque le voyant s'éteint.

Fonctions Plus

Semelle Autoclean Catalys® (selon modèle)

- Votre fer est équipé d'une semelle autonettoyante fonctionnant par catalyse.
- Son revêtement exclusif permet d'éliminer en continu toutes les impuretés générées par un usage normal.
- Il est recommandé de toujours poser votre fer sur son talon pour préserver son revêtement autonettoyant.

Système Anti-Calcaire Intégré

- Votre fer vapeur est équipé d'un système anti-calcaire intégré. Ce système permet :
 - une meilleure qualité de repassage : débit vapeur constant pendant toute la durée du repassage.
 - une performance durable de votre appareil.

Sécurité Auto-Stop (selon modèle)

- En usage normal, le voyant auto-stop
- Le système électronique coupe l'alimentation et le voyant de l'auto-stop clignote si le fer reste plus de 8 minutes immobile sur le talon ou plus de 30 secondes posé à plat – fig.10.
- Pour remettre le fer en marche, il suffit de l'agiter légèrement jusqu'à ce que le voyant ne clignote plus.

Fonction Anti-goutte (selon modèle)

- Quand la température du fer n'est plus suffisante pour produire de la vapeur, l'alimentation en eau est automatiquement coupée pour éviter que la semelle ne "goutte".

Nettoyage et entretien

Nettoyez la tige Anti-Calcaire (une fois par mois)

- Débranchez votre fer et videz le réservoir.
 - Réglez la vapeur en position "Eco".
 - Pour retirer la tige anti-calcaire, ouvrez la trappe de remplissage du réservoir, pressez sur le bouton d'extraction – fig.11 et tirez la tige vers le haut – fig.12.
 - Laissez tremper la tige pendant 4 heures dans un verre de vinaigre d'alcool blanc ou bien du jus de citron nature – fig.14.
 - Rincez la tige sous l'eau du robinet.
 - Remettez la tige anti-calcaire en place ; enfoncez-la jusqu'au clic – fig.15.
- Attention !
- Ne jamais toucher l'extrémité de la tige – fig.13.
- Le fer ne fonctionne pas sans la tige anti-calcaire.

Faites un auto-nettoyage (Self Clean)

- L'auto-nettoyage permet de retarder l'entartrage de votre fer.
- Pour prolonger la durée de vie de votre fer, faites un auto-nettoyage une fois par mois.
- Laissez chauffer votre fer, réservoir plein, sur son talon (thermostat au maximum).
- Lorsque le voyant s'éteint, débranchez le fer et placez-le au-dessus d'un évier. Enlevez la tige anti-calcaire – fig.11-12 (voir chapitre précédent).
- Secouez le fer légèrement et horizontalement, au-dessus d'un évier, jusqu'à ce qu'une partie de l'eau (avec les impuretés) se soit écoulées par la semelle – fig.16.
- A la fin de l'opération, replacez la tige anti-calcaire en place ; enfoncez-la jusqu'au clic – fig.15.
- Rebranchez votre fer 2 minutes sur son talon pour sécher la semelle.
- Lorsque la semelle est encore tiède, nettoyez-la avec un tampon non métallique humide.

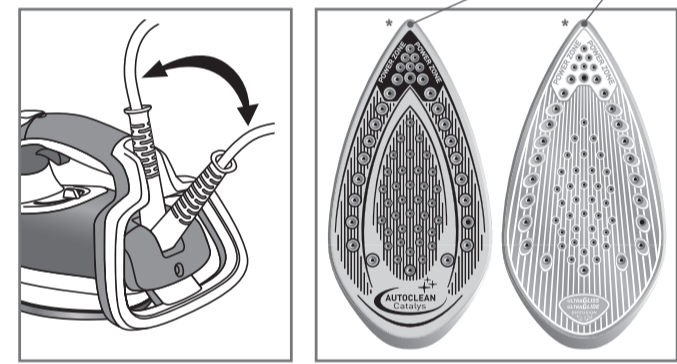
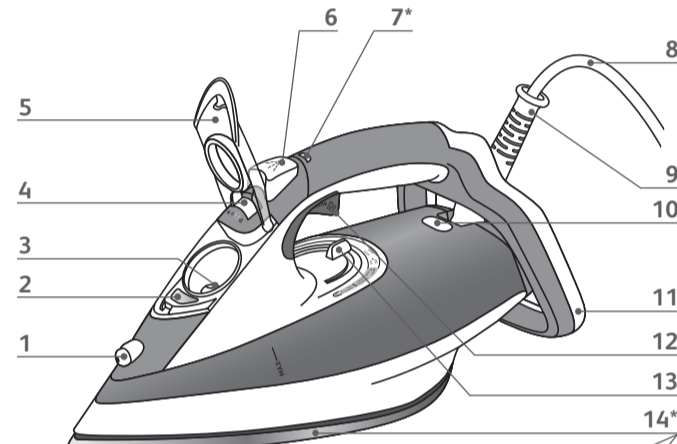
Nettoyez la semelle

Votre fer vapeur est équipé de la semelle autonettoyante (selon modèle) :

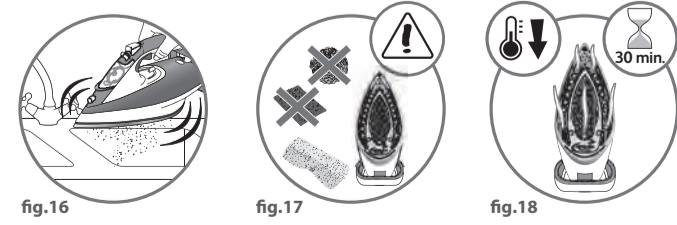
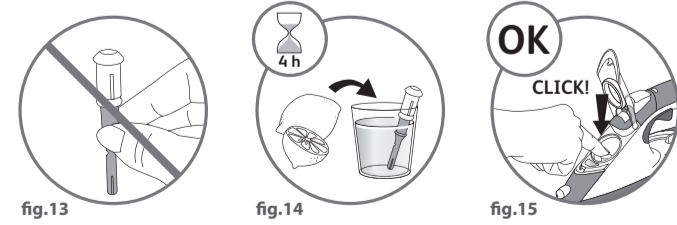
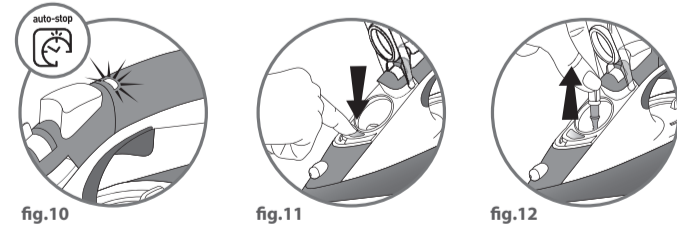
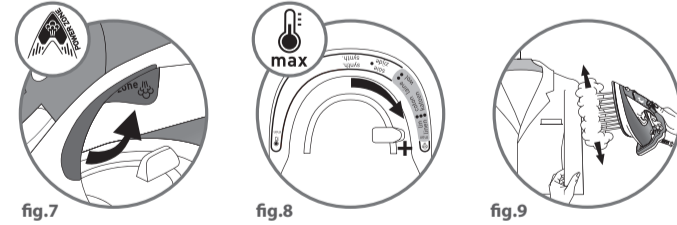
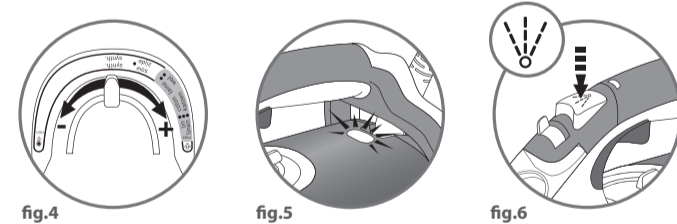
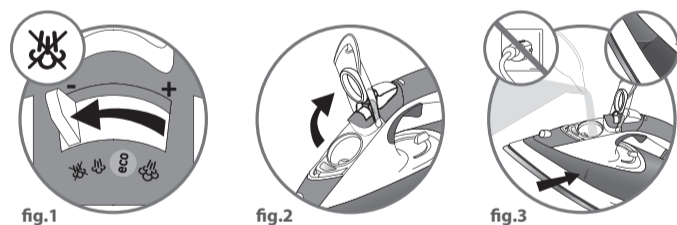
- Son revêtement actif exclusif lui permet d'éliminer en continu toutes les impuretés qui peuvent être générées au quotidien dans des conditions normales d'utilisation.
 - Un repassage avec un programme inadapté peut néanmoins laisser des traces nécessitant un nettoyage manuel. Dans ce cas, il est conseillé d'utiliser un chiffon doux et humide sur la semelle encore tiède afin de ne pas endommager le revêtement.
- Attention ! L'utilisation d'un tampon abrasif endommage le revêtement autonettoyant (selon modèle) de votre semelle - fig.17.

Votre fer vapeur est équipé de la semelle Ultragloss (selon modèle) :

- Lorsque la semelle est encore tiède, nettoyez-la avec un tampon non métallique humide.
- N'utilisez jamais de produits agressifs ou abrasifs.



*F Selon modèle • NL Afhankelijk van het model • D je nach Modell



Rangez votre fer

- Débranchez-le et attendez que la semelle refroidisse – fig.18.
- Videz le réservoir et placez la commande vapeur sur ☁. Un peu d'eau peut rester dans le réservoir.
- Enroulez le cordon autour de l'arceau arrière du fer. Rangez le fer sur son talon – fig.19.

Un problème avec votre fer ?

PROBLEME	CAUSES POSSIBLES	SOLUTIONS
L'eau coule par les trous de la semelle.	La température choisie ne permet pas de faire de la vapeur. Vous utilisez la vapeur alors que le fer n'est pas assez chaud. Vous utilisez la gachette Power zone trop souvent. Le débit de vapeur est trop important. Vous avez rangé le fer à plat, sans le vider et sans placer la commande sur la position ☁. La tige anti-calcaire n'est pas bien remise en place.	Placez le thermostat sur la zone colorée (de ●● à MAX). Attendez que le voyant s'éteigne. Attendez quelques secondes entre chaque utilisation. Réduisez le débit. Consultez le chapitre "Rangez votre fer". Remplacez bien la tige anti-calcaire : enfoncez-la jusqu'au clic.
Des coulures brunes sortent de la semelle et tachent le linge.	Vous utilisez des produits détartrants chimiques. Vous n'utilisez pas le bon type d'eau. Des fibres de linge se sont accumulées dans les trous de la semelle et se carbonisent.	N'ajoutez aucun produit détartrant à l'eau du réservoir. Faites un auto-nettoyage et consultez le chapitre "Quelle eau utiliser ?". Faites un auto-nettoyage. Nettoyez la semelle avec une éponge non métallique. Aspirez de temps en temps les trous de la semelle.
La semelle est sale ou brune et peut tacher le linge.	Vous utilisez une température trop élevée. Votre linge n'est pas suffisamment rincé ou bien vous utilisez de l'amidon.	Nettoyez la semelle comme indiqué plus haut. Consultez le tableau des températures pour régler le thermostat. Nettoyez la semelle comme indiqué plus haut. Pulvériser l'amidon à l'envers de la face à repasser.
Votre fer produit peu ou pas de vapeur.	Le réservoir est vide. La tige anti-calcaire est sale. Votre fer est entartré. Votre fer a été utilisé trop longtemps à sec.	Remplissez-le. Nettoyez la tige anti-calcaire. Nettoyez la tige anti-calcaire et faites un auto-nettoyage. Faites un auto-nettoyage.
La semelle est rayée ou abîmée.	Vous avez posé votre fer à plat sur un repose-fer métallique. Vous avez nettoyé votre semelle avec un tampon abrasif ou métallique.	Posez toujours votre fer sur son talon. Reportez vous au chapitre "Nettoyez la semelle".
Votre semelle rejette des particules.	Votre semelle commence à s'entartrer.	Effectuez un auto-nettoyage (Self-clean).
L'eau s'écoule par la trappe du réservoir.	Vous avez mal refermé la trappe du réservoir.	Vérifiez que la trappe du réservoir est bien fermée.
Le fer vaporise en fin de remplissage du réservoir.	Le curseur de commande vapeur n'est pas sur la position ☁.	Vérifiez que la commande vapeur est sur la position ☁.
Le spray ne pulvérise pas d'eau.	Le réservoir n'est pas assez rempli.	Rajoutez de l'eau dans le réservoir.

Pour tout autre problème, adressez-vous à un centre service agréé pour faire vérifier votre fer.

Veiligheidsadviezen

- Lees deze gebruiksaanwijzing vóór gebruik goed door en bewaar deze zorgvuldig.
- De veiligheid van dit apparaat voldoet aan de geldende technische voorschriften en normen (elektromagnetische compatibiliteit, laagspanning, milieu).
- Dit apparaat is niet bedoeld om zonder hulp of toezicht gebruikt te worden door kinderen of andere personen, indien hun fysieke, zintuiglijke of mentale vermogens hen niet in staat stellen dit apparaat op een veilige wijze te gebruiken, tenzij zij van tevoren instructies hebben ontvangen betreffende het gebruik van dit apparaat door een verantwoordelijke persoon. Er moet toezicht zijn op kinderen, zodat zij niet met het apparaat kunnen spelen.
- Let op! De spanning van uw elektriciteitsnet dient overeen te stemmen met die van uw strijkijzer (220-240V). Een foutieve aansluiting kan onherstelbare schade veroorzaken en de garantie teniet doen.
- Uw strijkijzer dient aangesloten te worden op een geaard stopcontact. Gebruikt u een verlengsnoer, dan dient dit tweepolig (16A) en geaard te zijn.
- Indien het elektriciteitsnet beschadigd is, moet dit onmiddellijk vervangen worden door een erkend reparateur om gevaar te voorkomen. Controleer het snoer regelmatig op eventuele defecten of breuken.
- Indien uw strijkijzer is gevallen of een harde schok heeft ondergaan, dient u het apparaat altijd te laten controleren door een erkend reparateur (zie servicelijst). Zelfs indien er aan de buitenkant geen schade is, kan er inwendig toch schade zijn ontstaan aan het waterreservoir of de thermostaatbeveiliging. Het strijkijzer mag tevens niet meer gebruikt worden als het lekt of wanneer er problemen zijn tijdens het functioneren. Demonteer het apparaat nooit zelf, laat het altijd nakijken door een erkend reparateur, om elk risico uit te sluiten.
- Dompel uw strijkijzer nooit onder in water!
- Trek niet aan het snoer om de stekker uit het stopcontact te trekken. Haal de stekker altijd uit het stopcontact voordat u het waterreservoir vult, leegt of spoelt, voordat u het strijkijzer reinigt en na elk gebruik.
- Laat het apparaat nooit zonder toezicht wanneer het op het elektriciteitsnet is aangesloten en zolang het niet ca. 1 uur afgekoeld is.
- De strijkzool van uw strijkijzer kan zeer heet worden; raak deze nooit aan en laat het strijkijzer afkoelen voordat u het opbergt. Uw apparaat produceert stoom die brandwonden kan veroorzaken, vooral wanneer u op een hoek van uw strijkplank strijkt. Richt de stoom nooit op personen of dieren.
- Uw strijkijzer moet gebruikt en geplaatst worden op een stabiele ondergrond; wanneer u het strijkijzer op het strijkijzerplateau zet, controleer dan of het oppervlak waarop u deze plaatst stabiel is.
- Gebruik een stoomdoorlatende strijkplank. Gebruik nooit een strijkzoolhoes om de zool van uw strijkijzer. Dit apparaat is uitsluitend geschikt voor huishoudelijk gebruik. Bij een onjuist gebruik of een gebruik waarbij de instructies niet in acht genomen worden, kan de fabrikant geen aansprakelijkheid erkennen en is de garantie niet meer geldig.

Wees vriendelijk voor het milieu!

- ① Uw apparaat bevat materialen die geschikt zijn voor hergebruik.
- ➔ Lever het in bij het milieustation in uw gemeente of bij onze technische dienst.



Beschrijving