



MARQUE: SAMSUNG

REFERENCE: RR35H6500WW

CODIC: 4035470





Réfrigérateur manuel d'utilisation

**Planet
First** 100 %
Recycled Paper

Ce manuel est réalisé à partir de papier 100 % recyclé.

un monde de possibilités

Merci d'avoir choisi ce produit Samsung.

Appareil non encastrable

SAMSUNG

Sommaire

CONSIGNES DE SÉCURITÉ	2
INSTALLER LE RÉFRIGÉRATEUR	12
FONCTIONNEMENT DE VOTRE RÉFRIGÉRATEUR	17
DÉPANNAGE	23
PARTIE CONCERNANT L'INSTALLATION	24

Consignes de sécurité

CONSIGNES DE SÉCURITÉ

- Avant d'utiliser cet appareil, veuillez lire attentivement ce manuel et le conserver pour toute référence ultérieure.
- N'utilisez cet appareil que conformément à l'usage auquel il est destiné, en suivant scrupuleusement les instructions du manuel.

Cet appareil n'est pas destiné à être utilisé par des personnes (y compris des enfants) ayant des capacités physiques, sensorielles ou mentales réduites, ou un manque d'expérience et de connaissances, à moins qu'elles

- ne soient surveillées ou qu'elles aient reçu les instructions nécessaires concernant l'utilisation de cet appareil de la part d'une personne responsable, et ce, pour leur propre sécurité.
- Cet appareil n'est pas destiné à être utilisé par des enfants de moins de 8 ans ou des personnes ayant des capacités physiques, sensorielles ou mentales réduites, ou un manque d'expérience et de connaissances, à moins qu'elles ne soient surveillées ou qu'elles aient reçu les instructions nécessaires concernant l'utilisation de cet appareil







de la part d'une personne responsable, et ce, pour leur propre sécurité.

Les enfants ne doivent pas jouer avec l'appareil. Le nettoyage et la maintenance de l'appareil ne doivent pas être effectués par des enfants sans surveillance.

- Les instructions d'utilisation suivantes concernent plusieurs modèles ; il est donc possible que les caractéristiques de votre réfrigérateur soient légèrement différentes de celles spécifiées dans ce manuel.

Consignes de sécurité importantes et symboles :

 AVERTISSEMENT	Pratiques inadaptées ou dangereuses susceptibles de causer des blessures graves, voire mortelles.
 ATTENTION	Pratiques inadaptées ou dangereuses susceptibles de causer des blessures légères ou des dommages matériels.
	À NE PAS faire.
	NE PAS démonter.

	NE PAS toucher.
	Suivre scrupuleusement les consignes.
	Débrancher la fiche de la prise murale.
	S'assurer que l'appareil est relié à la terre afin d'éviter toute électrocution.
	Contacter le service d'assistance technique pour obtenir de l'aide.
	Remarque.

Ces symboles d'avertissement ont pour but d'éviter tout risque de blessure.

Respectez-les en toutes circonstances.

Lisez attentivement la section Consignes de sécurité de ce manuel et conservez ce dernier en lieu sûr afin de pouvoir vous y reporter ultérieurement.

Avis CE

Ce produit est conforme aux directives relatives à la basse tension (2006/95/CE), à la compatibilité électromagnétique (2004/108/CE), à la limitation de l'utilisation de certaines substances dangereuses dans

les équipements électriques et électroniques (RoHS) (2011/65/EU), au Règlement délégué de la Commission (UE) N° 1060/2010 et à l'éco-conception (2009/125/CE) mises en place par le règlement (CE) N° 643/2009 de l'Union européenne.

(Uniquement pour les produits commercialisés dans les pays européens)



SYMBOLES D'AVERTISSEMENT IMPORTANTES CONCERNANT L'INSTALLATION DE L'APPAREIL

- N'installez pas le réfrigérateur dans un lieu humide ou dans un lieu où il est susceptible d'être en contact avec de l'eau.
- Une détérioration de l'isolation des composants électriques est susceptible de provoquer une électrocution ou un incendie.
- N'exposez pas ce réfrigérateur à la lumière directe du soleil ou à la chaleur d'un poêle, d'appareils de chauffage ou autre appareil.
- N'utilisez jamais de conduites de gaz, de fils téléphoniques ou d'autres éléments susceptibles

d'agir comme un paratonnerre pour relier l'appareil à la terre.

- Toute utilisation non conforme de la prise de mise à la terre peut entraîner une électrocution.
- Ne branchez pas plusieurs appareils sur la même multiprise. Le réfrigérateur doit toujours être branché sur une prise électrique indépendante dotée d'une tension nominale correspondant à celle figurant sur la plaque signalétique.
- Vous obtiendrez de meilleurs résultats et éviterez également une surcharge des circuits électriques (risque d'incendie suite à une surchauffe des fils).
- Ne branchez pas la fiche d'alimentation si la prise murale est mal fixée.
- Cela risquerait d'entraîner une électrocution ou un incendie.
- N'utilisez pas de cordon craquelé ou endommagé sur toute sa longueur ou à l'une de ses extrémités.
- Ne pliez pas le cordon d'alimentation à l'excès et ne posez pas d'objets lourds dessus.



- Ce réfrigérateur doit être correctement installé,

conformément au manuel d'utilisation, avant d'être utilisé.

- Branchez la prise d'alimentation de telle façon que le cordon pende vers le bas.
- Si vous branchez la prise d'alimentation à l'envers, le fil est susceptible de se rompre et de provoquer un incendie ou une électrocution.
- Lorsque vous déplacez le réfrigérateur, veillez à ne pas le faire passer sur le cordon d'alimentation (risque d'endommagement des fils électriques).
- Risque d'incendie.
- Assurez-vous que le réfrigérateur ne repose pas sur le câble d'alimentation (risque d'écrasement et d'endommagement des fils électriques).
- Gardez les éléments d'emballage hors de portée des enfants.
- Il y a un risque de mort par suffocation si les enfants les mettent sur leur tête.
- L'appareil doit être positionné de telle façon que la prise reste facilement accessible.



- Le réfrigérateur doit être

mis à la terre.

- Le réfrigérateur doit être mis à la terre afin d'éviter les fuites électriques ou les électrocutions provoquées par les fuites de courant de l'appareil.



- Si le cordon d'alimentation est endommagé, demandez son remplacement immédiat par le fabricant ou le réparateur agréé.
- Le fusible du réfrigérateur doit être changé par un technicien qualifié ou une entreprise de dépannage.
- Le non-respect de cette consigne risquerait de provoquer une électrocution ou des blessures corporelles.



ATTENTION


SYMBOLES DE PRUDENCE CONCERNANT L'INSTALLATION



- N'obstruez pas l'ouverture de ventilation de l'emplacement ou de la structure de montage de l'appareil.
- Laissez l'appareil reposer pendant 2 heures après l'installation.



SYMBOLES D'AVERTISSEMENT IMPORTANTES CONCERNANT L'UTILISATION DE L'APPAREIL

-  • Ne branchez pas la prise d'alimentation avec les mains mouillées.
- N'entreposez pas d'objets sur le dessus de l'appareil.
- Lors de l'ouverture ou de la fermeture de la porte, les objets risqueraient de tomber et de provoquer des blessures corporelles et/ou des dommages matériels.
- Ne placez pas de récipient rempli d'eau sur le réfrigérateur.
- En cas de renversement, cela pourrait entraîner un incendie ou une électrocution.
- Ne laissez pas les enfants se suspendre à la porte du réfrigérateur. Ils risqueraient de se blesser gravement.
- Ne laissez pas les enfants entrer à l'intérieur du réfrigérateur. Ils risqueraient de se retrouver enfermés.
- Ne mettez jamais les doigts ni d'autres objets dans l'orifice du distributeur.
- Cela est susceptible de provoquer des blessures

corporelles ou des dommages matériels.

- Ne stockez pas de substances volatiles ou inflammables dans le réfrigérateur.
- Le stockage de benzène, de diluant, d'alcool, d'éther, de gaz liquéfié et de toute autre substance similaire est susceptible de provoquer une explosion.
- Ne stockez pas de produits pharmaceutiques, chimiques ou sensibles aux températures dans le réfrigérateur.
- Les produits nécessitant un contrôle strict de la température ne doivent pas être entreposés dans le réfrigérateur.
- Ne placez pas et n'utilisez pas d'appareil électrique à l'intérieur du réfrigérateur, sauf si cela est recommandé par le fabricant de l'appareil concerné.
- N'utilisez pas d'appareil mécanique ni de dispositif susceptible d'accélérer le processus de décongélation, autres que ceux recommandés par le fabricant.
- N'endommagez pas le circuit de réfrigération.



- Ne démontez pas et ne

réparez pas le réfrigérateur vous-même.

- Vous risqueriez de provoquer un incendie, un dysfonctionnement et/ou de vous blesser.



- Les enfants ne doivent pas utiliser l'appareil sans la surveillance d'un adulte.
- Serrez les bouteilles les unes contre les autres pour éviter qu'elles ne tombent.
- Cet appareil est destiné au stockage des aliments dans un environnement domestique uniquement.
- Si une fuite de gaz est détectée, évitez toute flamme nue ou source potentielle d'inflammation et aérez pendant plusieurs minutes la pièce dans laquelle se trouve l'appareil.
- Utilisez uniquement les ampoules DEL fournies par le fabricant ou son réparateur agréé.



- Si l'appareil dégage une odeur chimique ou de la fumée, débranchez-le immédiatement et contactez votre centre de service technique Samsung Electronics.

- Contactez un réparateur si vous rencontrez des difficultés pour remplacer l'ampoule.
- Si l'appareil est équipé d'une DEL, ne tentez pas de démonter vous-même le cache et l'ampoule.
- Contactez un réparateur.



SYMBOLES DE PRUDENCE CONCERNANT L'UTILISATION



- Pour un fonctionnement optimal de l'appareil,
 - Ne placez pas d'aliments trop près des orifices de ventilation situés à l'arrière de l'appareil afin de ne pas gêner la libre circulation de l'air dans le réfrigérateur.
 - Emballez les aliments ou mettez-les dans des récipients hermétiques avant de les placer dans le réfrigérateur.
- Remplissez le réservoir et le bac à glaçons avec de l'eau potable uniquement.
- N'appliquez pas de choc violent ou de force excessive sur la surface du verre.
- Un verre brisé peut provoquer des dommages corporels et/ou matériels.



- Si le réfrigérateur est endommagé par l'eau, débranchez la prise et contactez le centre de service technique Samsung Electronics.



ATTENTION

SIGNES DE PRÉCAUTION LORS DU NETTOYAGE



- Ne vaporisez pas directement de l'eau à l'intérieur ou à l'extérieur du réfrigérateur.
- Risque d'incendie ou d'électrocution.
- Ne vaporisez pas de gaz inflammable à proximité du réfrigérateur.
- Il existe un risque d'explosion ou d'incendie.
- Ne vaporisez pas de produit de nettoyage directement sur l'écran.
- Les caractères imprimés risqueraient de s'effacer.



- Éliminez les corps étrangers et la poussière des broches de la prise d'alimentation. Lors du nettoyage de la

prise, n'utilisez pas un chiffon mouillé ou humide et éliminez les corps étrangers ou la poussière des broches.

- Le non-respect des consignes peut entraîner un risque d'incendie ou d'électrocution.



- Débranchez le réfrigérateur avant de le nettoyer et de le réparer.



AVERTISSEMENT

SYMBOLES D'AVERTISSEMENT IMPORTANTES CONCERNANT LA MISE AU REBUT



- Lors de la mise au rebut de ce réfrigérateur ou de tout autre, retirez la porte/les joints de porte ainsi que le loquet de la porte afin que des jeunes enfants ou des animaux ne puissent pas se retrouver enfermés à l'intérieur. Les enfants doivent être sous la surveillance d'un adulte afin qu'ils ne jouent pas avec l'appareil.
- Jetez le matériel d'emballage de cet appareil dans le respect de l'environnement.

- Ne retirez pas les clayettes afin que les enfants ne puissent pas facilement monter dans le réfrigérateur.

Assurez-vous qu'aucun des tuyaux situés à l'arrière de l'appareil n'est endommagé avant la mise au rebut.

- R-600a ou R-134a est utilisé comme gaz réfrigérant. Vérifiez l'étiquette du compresseur à l'arrière de l'appareil ou l'étiquette signalétique à l'intérieur du réfrigérateur pour savoir quel réfrigérant est utilisé dans votre réfrigérateur.

Lorsque ce produit contient du gaz inflammable (gaz réfrigérant R-600a), veuillez prendre contact avec les autorités locales pour obtenir des renseignements sur les normes en matière de traitement des déchets.

Du cyclopentane est utilisé comme gaz isolant.

Les gaz utilisés pour l'isolation nécessitent une procédure d'élimination spéciale.

Veuillez contacter les autorités locales pour obtenir des renseignements sur les normes en matière de traitement des

déchets.

Assurez-vous qu'aucun des tuyaux situés à l'arrière des appareils n'est endommagé avant la mise au rebut.

Les tuyaux pourraient se casser en espace ouvert.

- Cet appareil contient du réfrigérant isobutane (R-600a), un gaz naturel présentant une compatibilité écologique élevée, mais qui est aussi un combustible. Lors du transport et de l'installation de l'appareil, soyez vigilants afin qu'aucune partie du circuit de réfrigération ne soit endommagée.
- Le gaz réfrigérant qui pourrait s'échapper des tuyaux risquerait de s'enflammer ou de provoquer des lésions oculaires. En cas de fuite, n'approchez pas de flamme nue ou de matière potentiellement inflammable et aérez la pièce pendant plusieurs minutes.



- Afin d'éviter la création d'un mélange gaz-air inflammable lorsqu'une fuite se produit dans le circuit frigorifique, la taille de la pièce où installer

l'appareil dépend de la quantité de gaz réfrigérant utilisée.

Ne démarrez jamais un appareil qui présente des signes d'endommagement. En cas de doutes, contactez votre revendeur. La pièce doit compter au moins 1 m³ pour 8 g de gaz réfrigérant R-600a contenu dans l'appareil. La quantité de gaz réfrigérant que votre appareil peut contenir est indiquée sur la plaque signalétique située à l'intérieur de l'appareil.



CONSEILS COMPLÉMENTAIRES POUR UNE UTILISATION APPROPRIÉE

- En cas de coupure de courant, contactez le service clientèle de votre fournisseur d'électricité afin de connaître la durée du problème.
- La plupart des coupures de courant corrigées dans l'heure ou dans les deux heures qui

suivent n'affectent pas les températures du réfrigérateur. Cependant, il est recommandé de limiter le nombre d'ouvertures de la porte pendant l'absence de courant.

- Si le réfrigérateur est fourni avec une clé, conservez-la hors de portée des enfants dans un lieu éloigné de l'appareil.
- L'appareil pourrait ne pas fonctionner de manière régulière (hausse trop importante de la température à l'intérieur du réfrigérateur) si la température de son lieu d'installation reste en dessous de la limite inférieure prescrite pendant une période prolongée.
- Ne stockez pas d'aliments qui pourraient se gâter à basse température, comme des bananes ou des melons.
- Votre appareil est équipé de la fonction de dégivrage automatique, ce qui veut dire que vous n'avez pas besoin de le dégivrer manuellement.

Conseils en matière d'économie d'énergie

- Installez l'appareil dans une pièce sèche et fraîche, correctement ventilée. Vérifiez qu'il n'est pas exposé à la lumière directe du soleil et ne le placez jamais à proximité d'une source de chaleur (un radiateur par exemple).
- Ne bloquez jamais les orifices de ventilation ou les grilles de l'appareil.
- Laissez refroidir les aliments chauds avant de les placer à l'intérieur de l'appareil.
- Placez les aliments surgelés dans le réfrigérateur pour les décongeler. Ainsi, vous pouvez utiliser les basses températures des aliments surgelés pour refroidir les aliments du réfrigérateur.
- Ne laissez pas la porte de l'appareil ouverte longtemps lorsque vous placez ou retirez des aliments. Moins la porte reste ouverte, moins il se formera de glace dans le congélateur.
- Nettoyez régulièrement l'arrière de votre réfrigérateur. La poussière augmente sa consommation.

- Ne baissez pas inutilement la température intérieure.
- Vérifiez que le système d'évacuation de l'air à la base et à l'arrière du réfrigérateur n'est pas obstrué. Ne recouvrez pas les ouvertures de ventilation.
- Laissez un espace suffisant tout autour de l'appareil au moment de son installation. Ceci vous permettra de réduire sa consommation d'énergie et ainsi vos factures.
- Pour l'utilisation la plus optimale de l'énergie, veuillez laisser tous les accessoires internes tels que les paniers, les tiroirs, les clayettes sur leur position indiquée par le fabricant.

Cet appareil est destiné à être utilisé dans les applications domestiques et similaires telles que :

- zones de cuisine du personnel dans les magasins, bureaux et autres environnements de travail ;
- fermes et clients d'hôtels, motels et autres environnements de type résidentiels ;
- environnement de type « chambres d'hôtes » ;
- applications de restauration et collectives similaires.

Installer le réfrigérateur

AVANT D'INSTALLER LE RÉFRIGÉRATEUR

Nous vous félicitons d'avoir choisi ce réfrigérateur Samsung.

Nous espérons que vous apprécierez les fonctionnalités de pointe offertes par ce nouvel appareil.

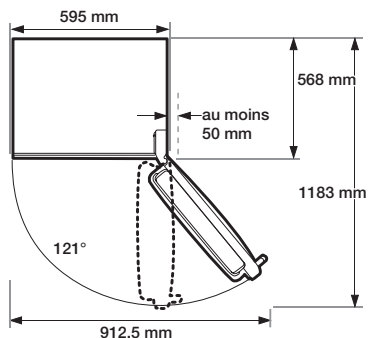
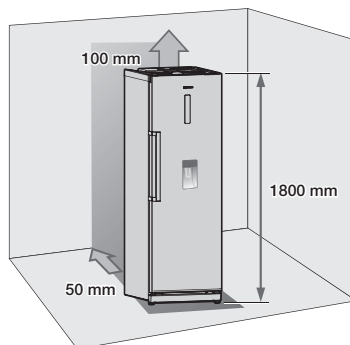
- Ce réfrigérateur doit être correctement installé, conformément au manuel d'utilisation, avant d'être utilisé.
- N'utilisez cet appareil que conformément à l'usage auquel il est destiné, en suivant scrupuleusement les instructions du manuel.
- Il est fortement recommandé que toute opération de maintenance soit effectuée par une personne qualifiée.
- Jetez le matériel d'emballage de cet appareil dans le respect de l'environnement.



- Débranchez le réfrigérateur avant de remplacer l'ampoule intérieure.
- Dans le cas contraire, il existe un risque d'électrocution.

Choix du meilleur emplacement pour le réfrigérateur

- Un emplacement non exposé à la lumière directe du soleil.
- Un emplacement sur un sol plan.
- Un emplacement avec un espace suffisant permettant l'ouverture facile de la porte du réfrigérateur.
- Ménagez suffisamment d'espace à droite, à gauche, à l'arrière et au-dessus de l'appareil, pour permettre la circulation de l'air. Si le réfrigérateur ne dispose pas de suffisamment de place, le système de refroidissement interne risque de ne pas fonctionner correctement.
- Vérifiez que l'appareil peut être déplacé sans problèmes en cas d'entretien et de dépannage.



- La hauteur du produit peut être différente en fonction du modèle.
- Laissez un espace suffisant tout autour de l'appareil au moment de l'installation. Ceci vous permettra de réduire sa consommation d'énergie.
- Ne pas installer le réfrigérateur à un emplacement dont la température est inférieure à 10 °C.



Tirez l'appareil en ligne droite pour le sortir lors de l'installation, la réparation ou le nettoyage à l'arrière du réfrigérateur et poussez-le de la même manière pour le rentrer lorsque le travail est terminé. Assurez-vous que le sol est capable de supporter le réfrigérateur complètement chargé.

INVERSEMENT DE LA PORTE DU RÉFRIGÉRATEUR

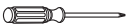

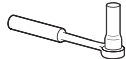
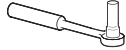




Samsung recommande de faire inverser le sens d'ouverture de la porte uniquement par des fournisseurs de service agréés par Samsung.
Cela sera facturé aux frais du client.

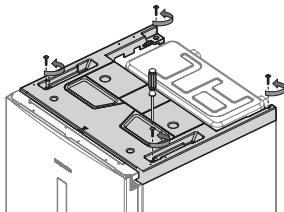


Tout endommagement provoqué par une tentative d'inversion du sens d'ouverture de la porte ne sera pas couvert par la garantie du fabricant de l'appareil.
Toute réparation nécessaire suite à cette action sera facturée aux frais du client.

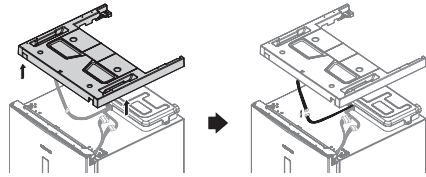
Outils nécessaires (non fournis)

		
Tournevis cruciforme (+)	Tournevis plat (-)	Clé à douille de 10 mm (pour les boulons)
		
Clé à douille de 8 mm (pour les boulons)	Clé (pour l'axe de charnière)	Clé hexagonale de 5 mm (pour l'axe de la charnière inférieure)

1. Retirez les 4 vis de la partie supérieure du réfrigérateur.

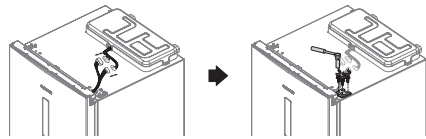


2. Retirez le capot en plastique et assurez-vous de débrancher le câble qui est connecté à ce capot.
Une fois le capot en plastique retiré, vérifiez les pièces permettant d'inverser la porte.



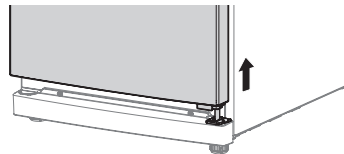
Prenez garde à ne pas endommager les fils électriques lors du retrait du capot en plastique.

3. Débranchez les fils et retirez les 3 boulons.



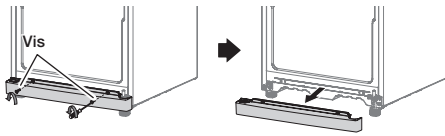
Assurez-vous que le réfrigérateur est débranché avant de manipuler les fils électriques.

4. Retirez la porte de la charnière inférieure en la soulevant verticalement.

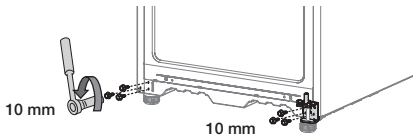


La porte du réfrigérateur étant lourde, prenez garde à ne pas vous blesser lors de son retrait.

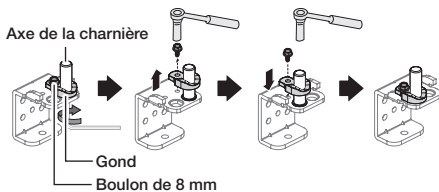
5. Ôtez le cache des pieds avant après avoir retiré les 2 vis.



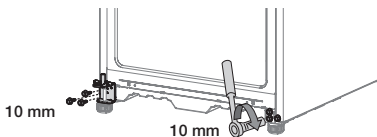
6. Dévissez les 3 boulons qui fixent la charnière et les 3 boulons situés en bas à gauche près du pied avant où la charnière retirée doit être fixée.



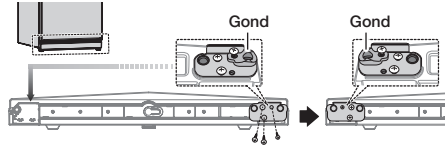
7. Retirez tout d'abord l'axe de la charnière à l'aide de la clé hexagonale. Ensuite, dévissez le boulon pour retirer le gond et inversez les positions de l'axe de la charnière et du gond.



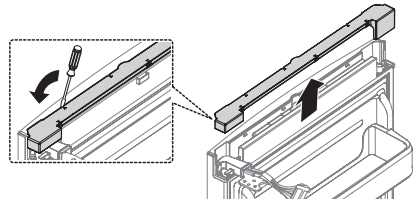
8. Fixez la charnière sur le côté inférieur gauche du réfrigérateur, à l'emplacement où les boulons ont été retirés (étape 6). Vissez les boulons retirés précédemment sur le côté inférieur droit du réfrigérateur pour un usage ultérieur. Inversez le pied de la gauche vers la droite.



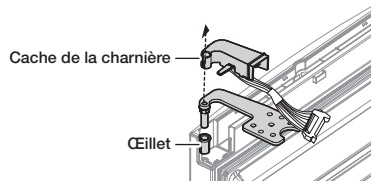
9. Retirez les vis des parties inférieures droite et gauche de la porte du réfrigérateur. Inversez la butée de la porte (de droite à gauche). La position du gond doit également être inversée.



10. Retirez le cache du câble situé sur la partie supérieure de la porte du réfrigérateur pour inverser le côté des câbles.

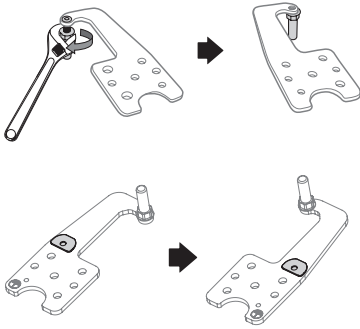


11. Retirez la charnière et l'œillet de la porte du réfrigérateur. Ôtez le cache de la charnière droite et retirez les câbles du cache de la charnière.

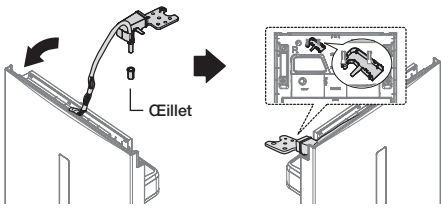


- ATTENTION** Prenez garde à ne pas endommager les fils électriques lors du retrait du cache de la charnière.

12. Utilisez une clé pour retirer l'axe de la charnière, puis retournez la charnière et remontez son axe.
Puis retirez la cale située au-dessus et fixez-la de l'autre côté.

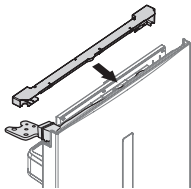


13. Remontez la charnière sur la porte du réfrigérateur en suivant l'étape 11 dans l'ordre inverse.
Assurez-vous d'utiliser le cache de la charnière gauche (qui se situe sous le capot en plastique retiré à l'étape 2) puis retirez l'œillet.
Une fois la charnière, le câble et le cache de la charnière remontés, inversez le côté de droite à gauche.

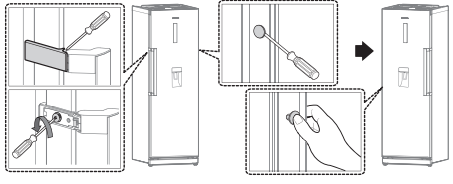



14. Après avoir inversé la charnière, fermez-la avec le cache du câble sur la partie supérieure de la porte du réfrigérateur.

Le cache du câble pour ouverture de porte vers la droite est présent dans l'emballage

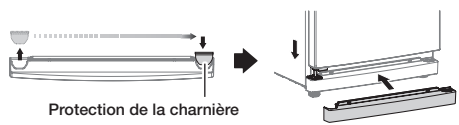


15. Enlevez le cache de la poignée et retirez les vis ; veillez à ôter les protections et la poignée du côté gauche pour les installer sur le côté droit de la porte.
(Veillez à recouvrir le côté gauche avec les protections récupérées.)

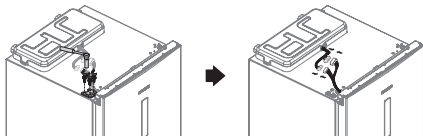



 Les poignées de certains modèles ne disposent pas de caches.

16. Inversez l'emplacement de la protection de la charnière et fixez le cache des pieds avant.
Remplacez doucement la porte du réfrigérateur.

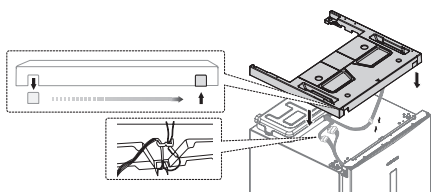


17. Serrez les 3 boulons, puis rebranchez les fils ensemble.

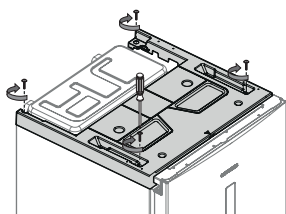


 **AVERTISSEMENT** Assurez-vous que le réfrigérateur est débranché avant de manipuler les fils électriques.

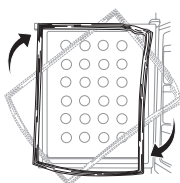
18. Branchez le fil sur le capot en plastique et remplacez le capot à sa position d'origine.



19. Resserrez les 4 vis remises en place.



20. Détachez les joints des portes du réfrigérateur et du congélateur, puis fixez-les après une rotation de 180°.



Une fois les portes inversées, assurez-vous que les joints des portes du réfrigérateur et du congélateur sont correctement disposés. Dans le cas contraire, un bruit peut être émis ou de la condensation peut se former, ce qui affectera les performances du réfrigérateur.

MISE À NIVEAU DU RÉFRIGÉRATEUR

Si l'avant de l'appareil est légèrement plus haut que l'arrière, la porte peut être ouverte et fermée plus facilement.

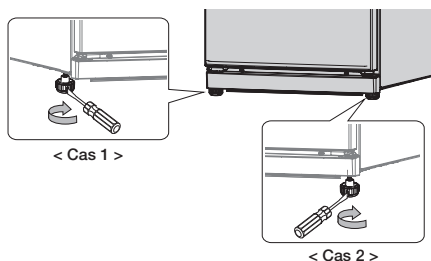
Tournez les pieds réglables en sens horaire pour l'élever et en sens antihoraire pour l'abaisser.

Cas 1 : l'appareil est incliné vers la gauche.

- Tournez le pied ajustable gauche dans la direction de la flèche jusqu'à ce que l'appareil soit de niveau.

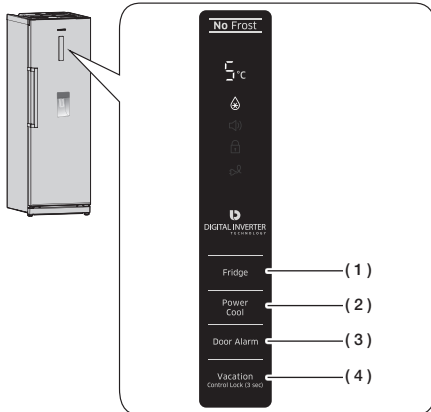
Cas 2 : l'appareil est incliné vers la droite.

- Tournez le pied ajustable droit dans la direction de la flèche jusqu'à ce que l'appareil soit de niveau.



Fonctionnement de votre réfrigérateur

VÉRIFICATION DU PANNEAU DE COMMANDE

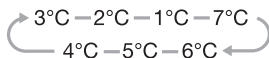


À chaque pression, un bref signal sonore retentit.

UTILISATION DU PANNEAU DE COMMANDE

(1) Fridge (Réfrigérateur)

Appuyez sur le bouton Fridge (Réfrigérateur) pour régler la température souhaitée entre 1 °C et 7 °C. La valeur par défaut est de 3 °C. À chaque pression, la température change dans l'ordre suivant et l'indicateur de température affiche la température souhaitée.



Lorsque la température est réglée, l'indicateur de température affiche la température actuelle du réfrigérateur. Si la température actuelle est supérieure à 9 °C, l'indicateur de température affiche 9 °C.

(2) Power Cool (Refroidissement rapide)

Appuyez sur le bouton Power Cool (Refroidissement rapide) pour activer la fonction de refroidissement rapide. L'indicateur de refroidissement rapide s'allume et le réfrigérateur réduit le temps nécessaire pour le refroidissement des aliments placés à l'intérieur.



La fonction Power Cool (Refroidissement rapide) reste active pendant 2 heures et 30 minutes afin de refroidir le réfrigérateur rapidement. Appuyez à nouveau sur ce bouton Power Cool (Refroidissement rapide) pour désactiver la fonction.



La fonction Power Cool (Refroidissement rapide) ne peut pas être utilisée en même temps que la fonction Vacation (Absence). La sélection de la fonction Vacation (Absence) désactive automatiquement la fonction Power Cool (Refroidissement rapide).

(3) Alarme de la porte

1. Alarm (Alarme)

Appuyez sur le bouton Door Alarm (Alarme de la porte) pour activer la fonction Alarm (Alarme).



L'indicateur d'alarme s'allume et le réfrigérateur émet un signal sonore si sa porte reste ouverte pendant plus de 2 minutes.




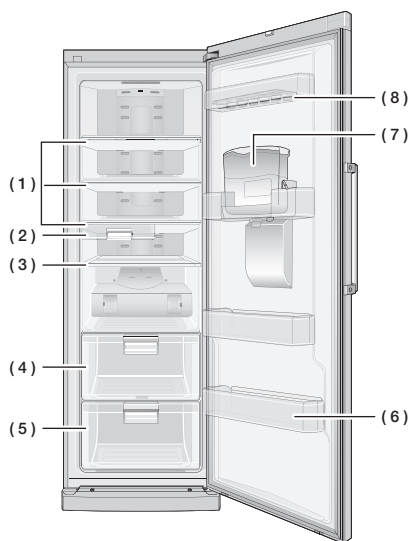
Pour désactiver la fonction Alarm (Alarme), appuyez à nouveau sur ce bouton.


2. Désactivation de l'affichage

L'écran de la température est désactivé par défaut. Pour l'activer et le désactiver, appuyez sur le bouton Door Alarm (Alarme de la porte) pendant 3 secondes.

Vacation Control Lock (3 sec) (4) (Absence - Verrouillage de commande (3 s))	
	<p>Appuyez sur le bouton Vacation (Absence) pour activer la fonction Vacation (Absence).</p> <p>L'indicateur d'absence s'allume et le réfrigérateur règle la température sur 15 °C pour réduire la consommation d'énergie lorsque vous êtes absent (en vacances ou pour un voyage d'affaires etc.).</p> <p>Maintenez le réfrigérateur sans bactéries ni mauvaises odeurs.</p>
	<p>Appuyez sur le bouton Vacation (Absence) pendant 3 secondes pour activer la fonction Child Lock (Verrouillage).</p> <p>L'indicateur Child Lock (Verrouillage) s'allume et tous les boutons situés sur le panneau de commande sont verrouillés.</p> <p>Pour désactiver la fonction Child Lock (Verrouillage), appuyez à nouveau sur le bouton Vacation (Absence) pendant 3 secondes.</p>

- 
 - La fonction Vacation (Absence) est automatiquement désactivée si vous sélectionnez la fonction Power Cool (Refroidissement rapide) ou si vous réglez la température alors que la fonction Vacation (Absence) est activée.
- Assurez-vous de retirer les aliments avant d'utiliser la fonction Vacation (Absence).



- 
 - Certaines fonctionnalités telles que le réservoir d'eau et le compartiment à boissons peuvent être différentes et peuvent ne pas être disponibles en fonction des modèles.
- Pour gagner de la place, vous pouvez retirer le réservoir d'eau (7). Cela n'affecte pas les caractéristiques thermiques et mécaniques de l'appareil. Le volume de stockage nominal du compartiment réfrigérateur est calculé sans ce réservoir.

(1) Clayettes en verre

Les clayettes en verre sont faciles à nettoyer et permettent de voir d'un coup d'œil ce qui est stocké dans le réfrigérateur. Ces clayettes ont été conçues pour résister aux fissures et peuvent être utilisées pour ranger tous types d'aliments ou de boissons.

(2) Bac amovible pour produits frais

Ce bac pour produits frais est conçu pour un ajustement horizontal. Vous pouvez déplacer le bac à droite et à gauche en fonction du contenu placé en dessous. Vous pouvez y stocker des boissons, des produits laitiers ou des aliments devant être consommés rapidement.

(3) Étagère pliante

Cette étagère peut être utilisée dépliée comme une étagère normale ou repliée afin de stocker des récipients plus volumineux.

(4) Tiroir frais

Il vous aide à préserver le goût de vos aliments et prolonge leur fraîcheur. Il est utilisé pour stocker le pain et les gâteaux.

(5) Grand tiroir à humidité contrôlée

Vous pouvez utiliser ce tiroir pour contrôler l'humidité des fruits et des légumes afin de préserver leur fraîcheur.

(6) Compartiment de porte profond

Il est conçu pour ranger les aliments volumineux (ex. : bouteilles de lait et autres bouteilles et récipients de grande taille).

(7) Réservoir d'eau

Vous pouvez obtenir de l'eau fraîche grâce au réservoir d'eau. Le distributeur d'eau vous permet de profiter de cette eau sans ouvrir le réfrigérateur.

(8) Bac à œufs

Très utile pour conserver les œufs. Placez le bac à œufs sur la clayette pour conserver les œufs en toute sécurité et pour faciliter l'accès aux œufs.

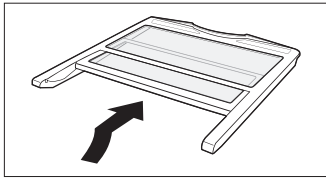
**ATTENTION**

- Si vous prévoyez de vous absenter pendant une période prolongée, videz le réfrigérateur et éteignez-le. Essuyez l'excédent d'humidité à l'intérieur et laissez la porte ouverte. Cela évite la formation d'odeurs et de moisissure.
- Si vous prévoyez de laisser le réfrigérateur inutilisé pendant une période prolongée, débranchez-le.

UTILISATION DE L'ÉTAGÈRE PLIANTE

Vous pouvez replier l'étagère pliante, si vous avez besoin de stocker des récipients ou des produits plus volumineux sur l'étagère située en dessous.

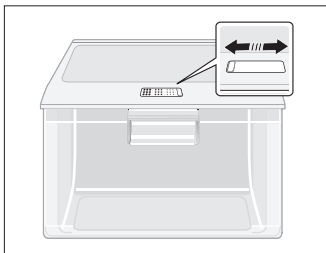
1. Soulevez légèrement l'étagère et glissez-la vers l'intérieur.
2. Vous pouvez simplement tirer l'étagère pliante pour l'utiliser dépliée.



UTILISATION DU GRAND TIROIR À HUMIDITÉ CONTRÔLÉE

Vous pouvez utiliser ce tiroir pour contrôler l'humidité des produits devant préserver leur fraîcheur.

Utilisez le curseur de contrôle de l'humidité situé en haut du tiroir pour ajuster le niveau d'humidité. Déplacez le curseur vers la droite pour maintenir un niveau d'humidité faible à l'intérieur du tiroir. Déplacez le curseur vers la gauche pour maintenir un niveau d'humidité élevé. Des orifices supplémentaires permettent d'atteindre un niveau d'humidité plus élevé à l'intérieur du tiroir.



UTILISATION DU DISTRIBUTEUR D'EAU

Remplissage d'eau

Vous pouvez remplir directement le réservoir d'eau situé à l'intérieur du réfrigérateur ou le retirer pour le remplir.

Méthode 1

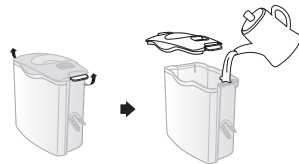
Versez l'eau par l'orifice situé sur la partie supérieure du réservoir d'eau.

Si vous versez l'eau trop vite, l'eau risque de déborder.



Méthode 2

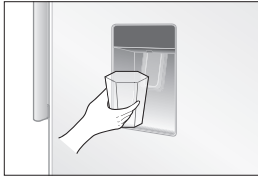
1. Débloquez les verrous des deux côtés du réservoir d'eau afin de retirer son couvercle.
2. Versez de l'eau dans le réservoir.



Ne mettez que de l'eau dans le réservoir.

Utilisation du distributeur d'eau

Placez un verre sous la sortie d'eau et poussez légèrement le levier distributeur d'eau avec votre verre.

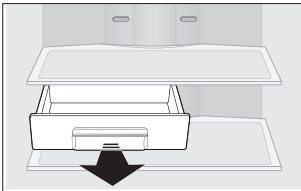


- ☑ • Assurez-vous que le verre soit aligné avec le levier distributeur afin d'éviter que l'eau ne vous éclabousse.
- Le distributeur peut ne pas être disponible en fonction du modèle.

RETRAIT DES PARTIES INTERNES

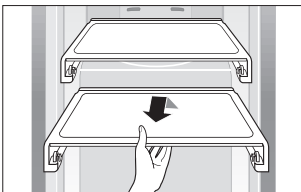
Bac amovible pour produits frais

Tirez le bac pour produits frais à fond, puis soulevez-le légèrement pour le retirer.



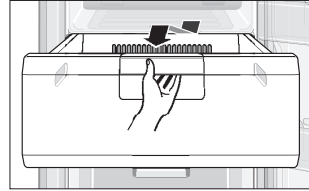
Clayettes

Soulevez légèrement les clayettes avec les deux mains et tirez-les vers vous.
(Clayette en verre/étagère pliante)



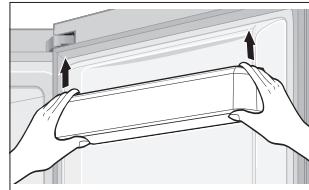
Tiroirs

Ouvrez les tiroirs à fond, puis soulevez-les légèrement pour les retirer.
(Tiroir en plastique/grand tiroir à humidité contrôlée)



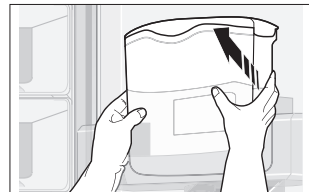
Barres de retenue de la porte

Saisissez fermement les barres de retenue de la porte avec les deux mains et soulevez-les légèrement pour les retirer.



Réservoir d'eau

Saisissez fermement le réservoir avec les deux mains, soulevez-le légèrement et tirez-le vers vous pour le retirer.



- ☑ Le réservoir peut ne pas être disponible en fonction du modèle.

NETTOYAGE DU RÉFRIGÉRATEUR



N'utilisez pas de benzène, de diluant ou d'eau de Javel (Clorox™) pour le nettoyage. Ces produits risquent d'endommager la surface de l'appareil et de provoquer un incendie.



Ne vaporisez pas d'eau sur le réfrigérateur lorsqu'il est branché, car cela est susceptible de provoquer une électrocution. Ne nettoyez pas le réfrigérateur à l'aide de benzène, de diluant ou de nettoyant pour voiture car cela risque de provoquer un incendie.

REPLACEMENT DE L'AMPOULE INTÉRIEURE



Veillez contacter un technicien de maintenance pour le remplacement de la LED.

Dépannage

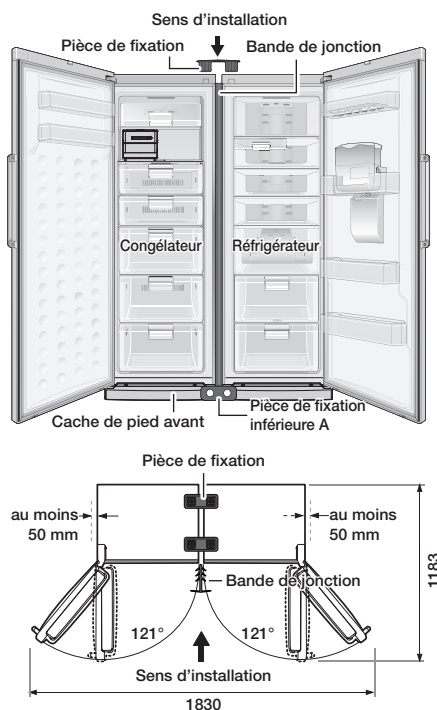
PROBLÈME	SOLUTION
L'appareil ne fonctionne pas du tout ou la température est trop élevée.	<ul style="list-style-type: none">• Vérifiez que la prise d'alimentation est correctement branchée.• Le système de contrôle de la température du panneau avant est-il réglé correctement ?• L'appareil est-il exposé aux rayons directs du soleil ou des sources de chaleur se trouvent-t-elles à proximité ?• L'arrière de l'appareil est-il trop près du mur ?
Des bruits inhabituels sont audibles.	<ul style="list-style-type: none">• Vérifiez que l'appareil est installé sur un sol plat et stable.• L'arrière de l'appareil est-il trop près du mur ?• Des objets se trouvent-ils derrière ou sous l'appareil ?• Le compresseur de l'appareil émet-il un bruit ?• Un cliquetis peut être audible à l'intérieur du réfrigérateur ; cela est normal. Ce bruit se produit lorsque divers accessoires se contractent ou se dilatent.
Les coins avant et les côtés de l'appareil sont chauds et de la condensation commence à se former.	<ul style="list-style-type: none">• Les tuyaux résistants à la chaleur sont installés dans les coins avant de l'appareil afin d'empêcher la formation de condensation. Lorsque la température ambiante augmente, ils peuvent s'avérer inefficaces. Cependant, cela n'est pas anormal.• Dans un environnement très humide, de la condensation peut se former à l'extérieur de l'appareil lorsque l'humidité de l'air entre en contact avec la surface froide de l'appareil.
Vous pouvez entendre le liquide glouglouter dans l'appareil.	<ul style="list-style-type: none">• Il s'agit du réfrigérant qui refroidit l'intérieur de l'appareil.
Il y a une mauvaise odeur dans l'appareil.	<ul style="list-style-type: none">• Un aliment gâté se trouve-t-il à l'intérieur du réfrigérateur ?• Vérifiez que les aliments qui sentent fort (du poisson, par exemple) sont emballés hermétiquement.• Nettoyez régulièrement votre réfrigérateur et jetez tout aliment périmé ou suspect.
Il y a une couche de givre sur les parois de l'appareil.	<ul style="list-style-type: none">• Les orifices d'aération sont-ils obstrués par les aliments stockés dans le réfrigérateur ?• Espacez les aliments autant que possible pour une meilleure ventilation.• La porte est-elle complètement fermée ?
De la condensation se forme à l'intérieur de l'appareil et autour des légumes.	<ul style="list-style-type: none">• Les aliments à forte teneur en eau ont été stockés sans être couverts ou la porte est restée ouverte pendant une durée prolongée.• Stockez les aliments couverts ou dans des récipients hermétiques.

Partie concernant l'installation





Installation de plusieurs appareils ensemble

Une combinaison côte-à-côte est possible avec les modèles Samsung commençant par RZ** et RR**.
Veuillez contacter le magasin pour plus de détails tels que la couleur ou la conception.
Pour une disposition côte-à-côte, assurez-vous de vérifier les points ci-dessous.

- Pour de meilleures performances, il est conseillé de placer le réfrigérateur à droite.
- Pour une disposition parfaite, laissez l'espace suivant et installez les SÉPARATEURS fournis dans le kit d'installation. (Disponible sur certains modèles uniquement)
- Réglez le réfrigérateur et le congélateur à la même hauteur en vous reportant à la page 16.



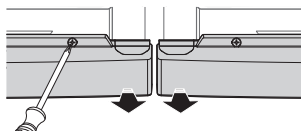
Outils nécessaires

			
Pièce de fixation	Bande de jonction	Pièces de fixation inférieures A et B	Vis

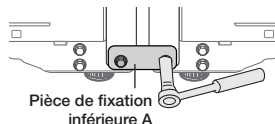
Installer le produit

Assurez-vous de mettre hors tension les deux appareils.

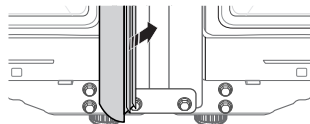
1. Laissez un espace compris entre 5 et 7 mm entre le réfrigérateur et le congélateur.
2. Retirez le cache des pieds avant du réfrigérateur et du congélateur en retirant les vis.



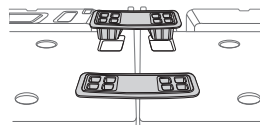
3. Retirez la vis de chaque appareil, placez la pièce de fixation inférieure et remettez les vis en place.



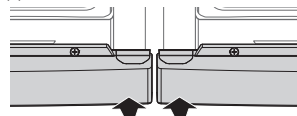
4. Insérez la bande de jonction entre le réfrigérateur et le congélateur.



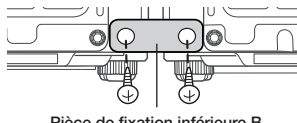
5. Insérez les deux pièces de fixation fermement sur la partie supérieure des appareils.



6. Remettez le cache des pieds avant en place sur les deux appareils.



7. Posez la pièce de fixation inférieure B à l'aide des vis sur l'arrière des appareils.



Température ambiante mini./maxi.

Le réfrigérateur est conçu pour fonctionner à la température ambiante mentionnée sur la plaque signalétique.

Classe	Symbole	Plage de température ambiante (°C)	
		IEC 62552 (ISO 15502)	ISO 8561
Climat tempéré étendu	SN	+10 à +32	+10 à +32
Climat tempéré	N	+16 à +32	+16 à +32
Climat subtropical	ST	+16 à +38	+18 à +38
Climat tropical	T	+16 à +43	+18 à +43



La température de l'appareil peut varier en fonction de l'emplacement du réfrigérateur, de la température ambiante et de la fréquence d'ouverture de la porte.

Réglez la température comme nécessaire afin de compenser les changements induits.

Les bons gestes de mise au rebut de ce produit (Déchets d'équipements électriques et électroniques)

Français



(Applicable aux pays disposant de systèmes de collecte séparés)

Ce symbole sur le produit, ses accessoires ou sa documentation indique que ni le produit, ni ses accessoires électroniques usagés (chargeur, casque audio, câble USB, etc.) ne peuvent être jetés avec les autres déchets ménagers. La mise au rebut incontrôlée des déchets présentant des risques environnementaux et de santé publique, veuillez séparer vos produits et accessoires usagés des autres déchets. Vous favoriserez ainsi le recyclage de la matière qui les compose dans le cadre d'un développement durable.

Les particuliers sont invités à contacter le magasin leur ayant vendu le produit ou à se renseigner auprès des autorités locales pour connaître les procédures et les points de collecte de ces produits en vue de leur recyclage.

Les entreprises et particuliers sont invités à contacter leurs fournisseurs et à consulter les conditions de leur contrat de vente. Ce produit et ses accessoires ne peuvent être jetés avec les autres déchets.



SAMSUNG

Comment contacter Samsung dans le monde
Si vous avez des suggestions ou des questions concernant les produits Samsung,
veuillez contacter le Service Consommateurs Samsung.

Samsung Service Consommateur BP 200 93404 Saint Ouen Cedex
01 48 63 00 00
www.samsung.com/fr/support



DA68-03008A-02