



MARQUE: ROWENTA

REFERENCE: RO7845EA

CODIC: 4072650

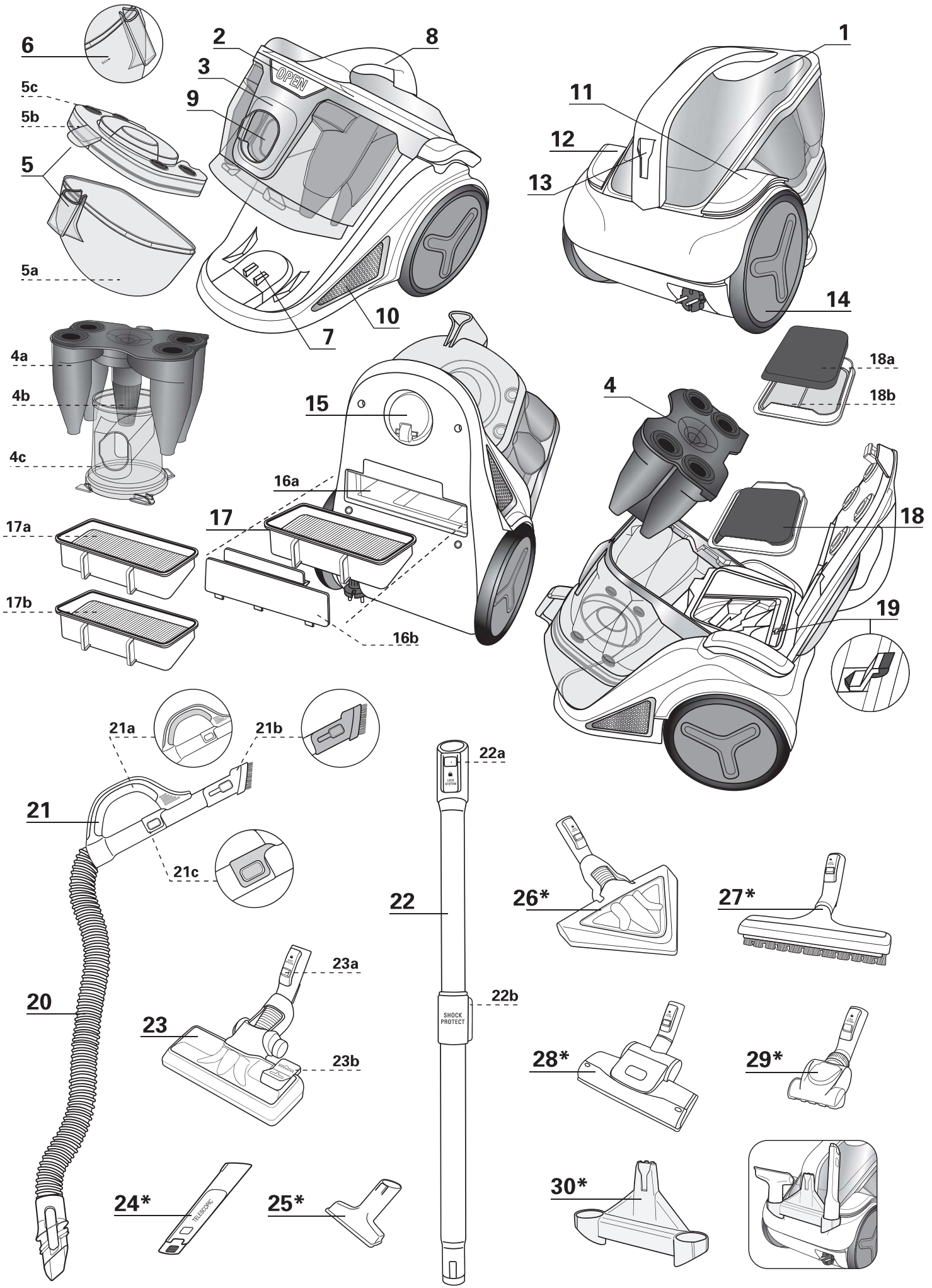


# Rowenta®

COMPACT FORCE  
CYCLONIC



**RO78xx serie**  
[www.rowenta.com](http://www.rowenta.com)



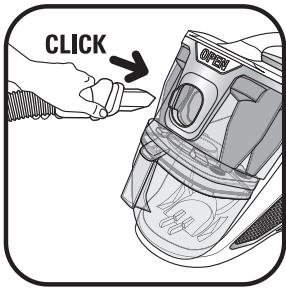


fig. 1

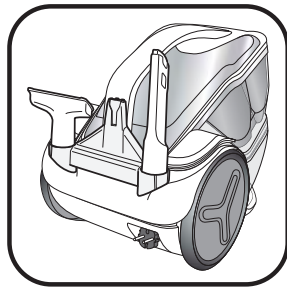


fig. 2

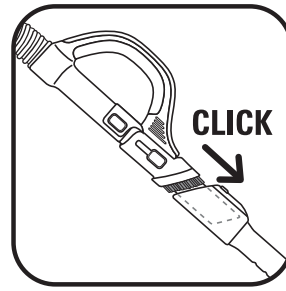


fig. 3

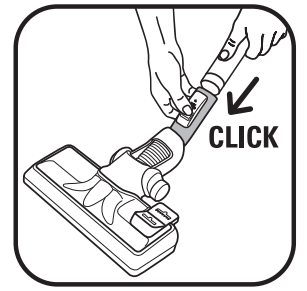


fig. 4

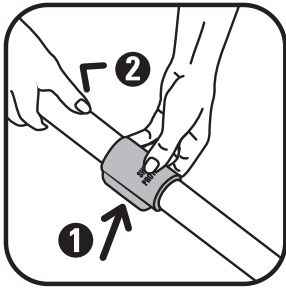


fig. 5



fig. 6

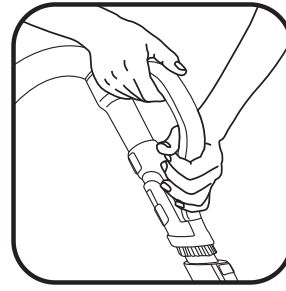


fig. 7

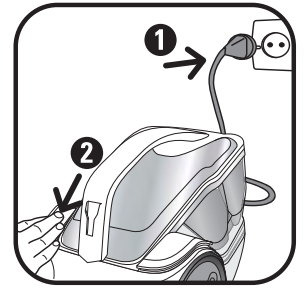


fig. 8

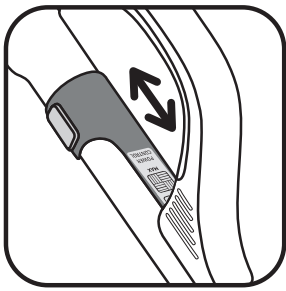


fig. 9

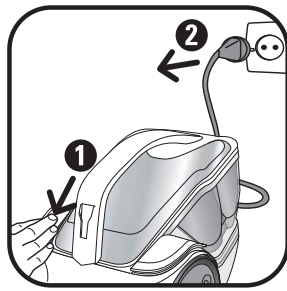


fig. 10

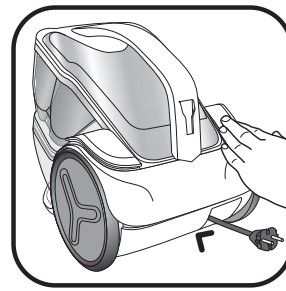


fig. 11

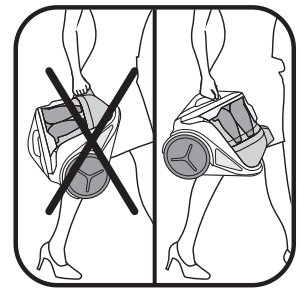


fig. 12

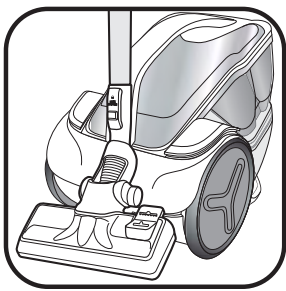


fig. 13

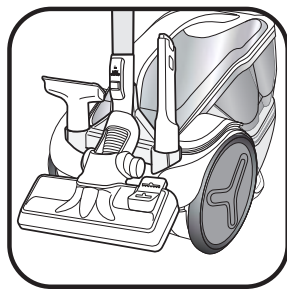


fig. 14

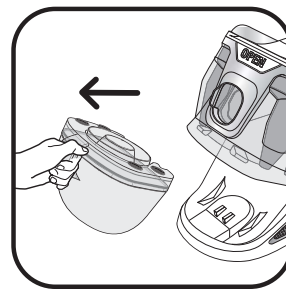


fig. 15

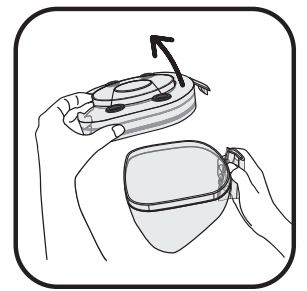


fig. 16



fig. 17



fig. 18

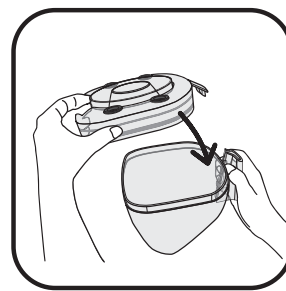


fig. 19



fig. 20



fig. 21

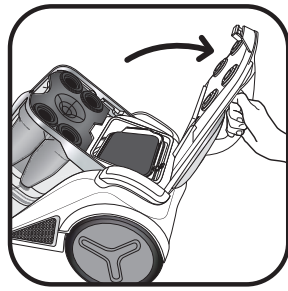


fig. 22

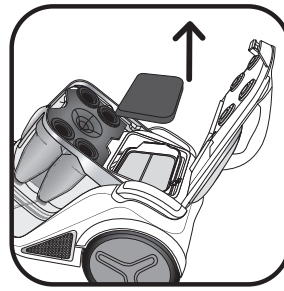


fig. 23

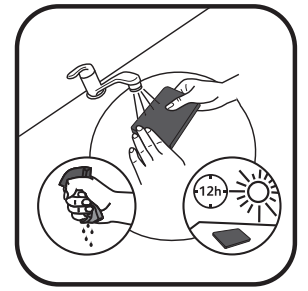


fig. 24

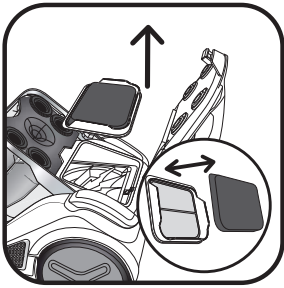


fig. 25

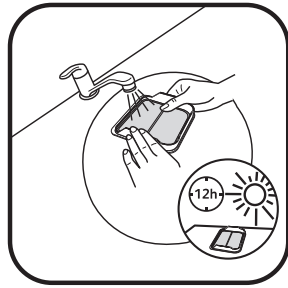


fig. 26

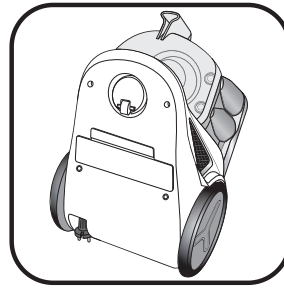


fig. 27

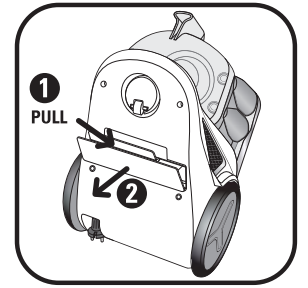


fig. 28

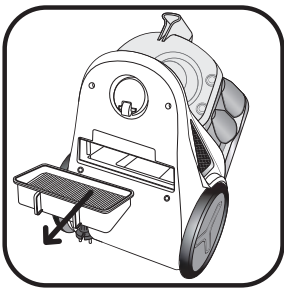


fig. 29



fig. 30

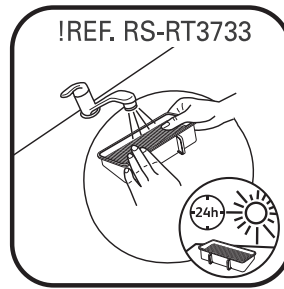


fig. 31

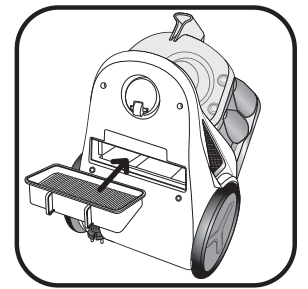


fig. 32

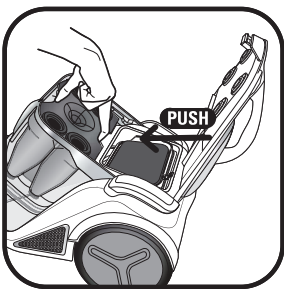


fig. 33

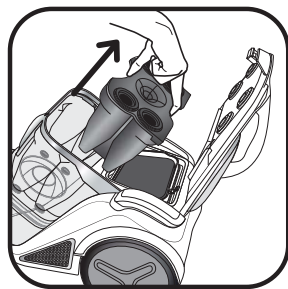


fig. 34

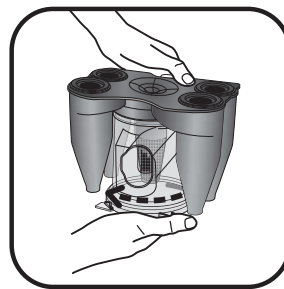


fig. 35

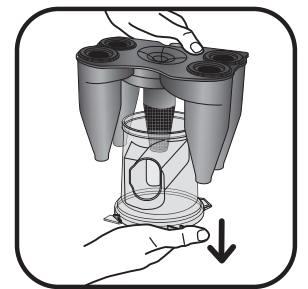


fig. 36

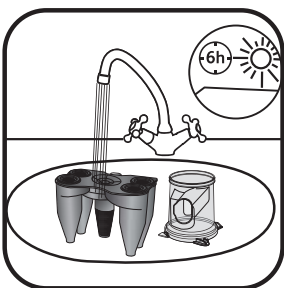


fig. 37



fig. 38

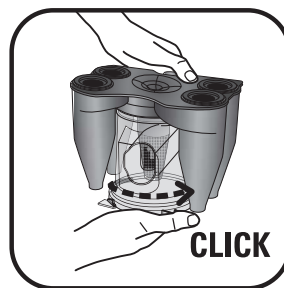


fig. 39

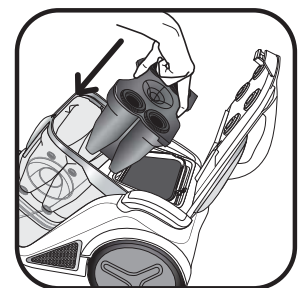


fig. 40

<b>SOMMAIRE</b>	<b>Page</b>
<b>GARANTIE</b>	<b>2</b>
<b>CONSEILS DE SÉCURITÉ</b>	<b>2</b>
1. Conditions d'utilisation	2
2. Alimentation électrique	2
3. Réparations	2
<b>DESCRIPTION DE L'APPAREIL</b>	<b>2</b>
<b>AVANT LA PREMIÈRE UTILISATION</b>	<b>3</b>
1. Déballage	3
2. Conseils et précautions	3
<b>UTILISATION</b>	<b>3</b>
1. Assemblage des éléments de l'appareil	3
2. Branchement du cordon et mise en marche de l'appareil	4
3. Rangement et transport de l'appareil	4
<b>NETTOYAGE ET MAINTENANCE</b>	<b>4</b>
1. Vidage du bac à poussière	4
2. Lavage du filtre mousse noir	4
3. Nettoyage du microfiltre	4
4. Nettoyage du filtre HEPA ref. ZR9020.01*	5
5. Nettoyage du filtre HEPA lavable* ref. RS-RT3733 *	5
6. Nettoyage du système de séparation air/poussière	5
7. Nettoyez votre aspirateur	5
<b>DÉPANNAGE</b>	<b>5</b>
<b>OÙ ACHETER LES ACCESSOIRES</b>	<b>6</b>
<b>MISE AU REBUT / ENVIRONNEMENT</b>	<b>6</b>

## GARANTIE

• Cet appareil est uniquement réservé à un usage ménager et domestique ; en cas d'utilisation non appropriée ou non conforme au mode d'emploi, aucune responsabilité ne peut engager la marque et la garantie est annulée.

• Lisez attentivement le mode d'emploi avant la première utilisation de votre appareil : une utilisation non conforme au mode d'emploi dégraderait Rowenta de toute responsabilité.

## CONSEILS DE SÉCURITÉ

Pour votre sécurité, cet appareil est conforme aux normes et réglementations applicables (Directives Basse Tension 2006/95/CE, Compatibilité Electromagnétique 2004/108/CE, Environnement,...).

### 1 • Conditions d'utilisation

Votre aspirateur est un appareil électrique : il doit être utilisé dans des conditions normales d'utilisation.

Utilisez et rangez l'appareil hors de portée des enfants.

Ne laissez jamais l'appareil fonctionner sans surveillance.

Ne tenez pas le suceur ou l'extrémité du tube à portée des yeux et des oreilles.

**N'aspirez pas de surfaces mouillées, de liquides quelle que soit leur nature, de substances chaudes, de substances ultrafines (plâtre, ciment, cendres...), de gros débris tranchants (verre), de produits nocifs (solvants, décapants...), agressifs (acides, nettoyeurs ...), inflammables et explosifs (à base d'essence ou d'alcool).**

Ne plongez jamais l'appareil dans l'eau, ne projetez pas d'eau sur l'appareil et ne l'entrez pas à l'extérieur.

N'utilisez pas l'appareil : s'il est tombé et présente des détériorations visibles ou des anomalies de fonctionnement.

Dans ce cas, n'ouvrez pas l'appareil mais envoyez-le au Centre Service Agré le plus proche ou contactez le service consommateurs Rowenta.

**Cet appareil n'est pas prévu pour être utilisé par des personnes (y compris les enfants) dont les capacités physiques, sensorielles ou mentales sont réduites, ou des personnes dénuées d'expérience ou de connaissance, sauf si elles ont pu bénéficier, par l'intermédiaire d'une personne responsable de leur sécurité, d'une surveillance ou d'instructions préalables concernant l'utilisation de l'appareil.**

**Il convient de surveiller les enfants pour s'assurer qu'ils ne jouent pas avec l'appareil.**

**Cet appareil peut être utilisé par des enfants âgés de 8 ans et plus et les personnes manquant d'expérience et de**

**connaissances ou dont les capacités physiques, sensorielles ou mentales sont réduites, si elles ont été formées et encadrées quant à l'utilisation de manière sûre et connaissent les risques encourus. Les enfants ne doivent pas jouer avec l'appareil. Le nettoyage et l'entretien par l'utilisateur ne doit pas être fait par des enfants à moins qu'ils ne soient âgés de 8 et plus et supervisés. Tenir l'appareil et son cordon hors de la portée des enfants de moins de 8 ans**

### 2 • Alimentation électrique

Vérifiez que la tension d'utilisation (voltage) de votre aspirateur correspond bien à celle de votre installation.

Arrêtez et débranchez l'appareil en retirant la prise de courant, sans tirer sur le cordon : immédiatement après utilisation, avant chaque changement d'accessoires, avant chaque nettoyage, entretien ou changement de filtre.

N'utilisez pas l'appareil si le cordon d'alimentation est endommagé. L'ensemble enrouleur et cordon de votre aspirateur doit être remplacé impérativement par un Centre Service Agré car des outils spéciaux sont nécessaires pour effectuer toute réparation afin d'éviter un danger.

Important : la prise de secteur doit être protégée par un fusible d'au moins 16A. Si Le disjoncteur se déclenche lors de la mise en marche de l'appareil, ceci peut être dû au fait que d'autres appareils électriques d'une puissance connectée élevée sont branchés en même temps sur le même circuit électrique. Le déclenchement du disjoncteur peut être évité en réglant l'appareil sur la faible puissance avant de le mettre en marche et en le réglant ensuite sur une puissance supérieure.

### 3 • Réparations

Les réparations ne doivent être effectuées que par des spécialistes avec des pièces détachées d'origine.

Réparer un appareil soi-même peut constituer un danger pour l'utilisateur et annule la garantie.

## DESCRIPTION

- |    |  |    |  |
|----|--|----|--|
| 1  | Capot de l'aspirateur                        | 11 | Pédale enrouleur du cordon                         |
| 2  | Bouton d'ouverture du capot                  | 12 | Pédale Marche / Arrêt                              |
| 3  | Fronton                                      | 13 | Position parking                                   |
| 4  | Système de séparation air/poussière          | 14 | Roues  |
|    | a - Séparateur avec cônes                    | 15 | Roulette multidirectionnelle                       |
|    | b - Grille de séparation air/poussière       | 16 | a - Logement filtre HEPA                           |
|    | c - Compartiment de séparation               | 16 | b - Trappe d'accès au filtre HEPA                  |
| 5  | Bac à poussière                              | 17 | Filtre HEPA, selon modèle :                        |
|    | a - Bac principal                            |    | a - Filtre HEPA* (ref ZR9020.01)                   |
|    | b - Bac poussières fines                     |    | b - Filtre HEPA* lavable (ref RS-RT3733)           |
|    | c - Joints du bac à poussière                | 18 | Cassette filtration (ref RS-RT3732)                |
| 6  | Niveau max de remplissage du bac à poussière |    | a - Filtre mousse noir                             |
| 7  | Logement du bac à poussière                  |    | b - Microfiltre                                    |
| 8  | Poignée de transport                         | 19 | Système de présence de la cassette filtration (18) |
| 9  | Ouverture d'aspiration                       |    |  |
| 10 | Grille sortie d'air                          |    |  |

\* Selon modèles : il s'agit d'équipements spécifiques à certains modèles ou d'accessoires disponibles en option.

## DESCRIPTION

### Accessoires

- 20 Flexible avec crosse ERGO COMFORT (21)
- 21 a - Crosse ergonomique ERGO COMFORT  
b - Brosse intégrée (EASY BRUSH)  
c - Variateur mécanique de puissance (POWER CONTROL)
- 22 Tube télescopique métal ERGO COMFORT  
a - Système de verrouillage crosse/tube (LOCK SYSTEM)  
b - Bouton de réglage du tube (TELESCOPIC SYSTEM)
- 23 Suceur tous sols ERGO COMFORT  
a - Système de verrouillage tube/suceur (LOCK SYSTEM)
- b - Bouton 2 positions : brosse rentrée pour tapis et moquettes / brosse sortie pour parquets et sols lisses.
- 24 Suceur fente télescopique\*
- 25 Suceur ameublement\*
- 26 Suceur parquet Delta\*
- 27 Suceur parquet rectangulaire\*
- 28 Turbobrosse\*
- 29 Mini Turbobrosse\*
- 30 Support accessoires\*

## AVANT LA PREMIÈRE UTILISATION

### 1 • Déballage

Déballer votre appareil et débarrassez-le de toutes les étiquettes éventuelles, conservez votre bon de garantie et lisez attentivement le mode d'emploi avant la première utilisation de votre appareil.

### 2 • Conseils et précautions

Avant chaque utilisation, le cordon doit être déroulé complètement. Ne le coincez pas et ne le passez pas sur des arêtes tranchantes.

Si vous utilisez une rallonge électrique, assurez-vous qu'elle est en parfait état et de section adaptée à la puissance de votre aspirateur. Ne débranchez jamais l'appareil en tirant sur le cordon.

Ne déplacez pas l'aspirateur en tirant sur le cordon, l'appareil doit-être déplacé par sa poignée de transport. N'utilisez pas le cordon ou le flexible pour soulever l'appareil.

Arrêtez et débranchez votre aspirateur après chaque utilisation. Arrêtez et débranchez toujours votre aspirateur avant l'entretien ou le nettoyage.

Votre aspirateur est équipé d'une protection qui évite la surchauffe du moteur. Dans certains cas (utilisation de la crosse sur fauteuils, sièges,...) la protection se déclenche et l'appareil peut émettre un bruit inhabituel et sans gravité. N'utilisez que des accessoires et des filtres d'origine Rowenta.

Vérifiez que tous les filtres sont bien en place.

**Ne faites jamais fonctionner votre aspirateur, sans système de filtration (mousse, microfiltre et filtre).**

Ne remettez jamais la mousse et le microfiltre dans l'appareil tant qu'ils ne sont pas complètement secs.

En cas de difficultés pour obtenir les accessoires et les filtres pour cet aspirateur, contactez le service consommateurs Rowenta.

## UTILISATION

### 1 • Assemblage des éléments de l'appareil

Clipsez l'embout du flexible dans l'entrée d'aspiration située sur le devant de l'appareil (fig.1). *Pour le retirer, déclipsez l'embout à l'aide du clip et tirez.*

Fixez éventuellement le support accessoires sur l'encoche de la position parking située à l'arrière de l'aspirateur (fig.2) et rangez les accessoires dessus.

**IMPORTANT !** Si le support accessoires\* (30) est positionné à l'arrière de l'appareil, il est impératif de le retirer afin de pouvoir ouvrir le capot (1) de l'aspirateur.

• Emboîtez le tube télescopique métal à l'extrémité de la crosse jusqu'à ce que vous entendiez un 'clic' de verrouillage (fig.3). *Pour le déboîter, appuyez sur le bouton de verrouillage du tube et retirez-le.*

• Emboîtez le suceur tous sols (23) à l'extrémité du tube télescopique métal jusqu'à ce que vous entendiez un 'clic'

de verrouillage (fig.4). *Pour le déboîter, appuyez sur le bouton de verrouillage du suceur et retirez-le.*

• Réglez le tube télescopique métal à la longueur désirée à l'aide du système télescopique (TELESCOPIC SYSTEM) (fig.5).

Emboîtez l'accessoire qui convient à l'extrémité du tube télescopique métal ou de la crosse :

- Pour les tapis et moquettes : utilisez le suceur tous sols en position brosse rentrée ou la Turbobrosse\* (fibres et poils d'animaux).

- Pour les parquets et sols lisses : utilisez le suceur tous sols en position brosse sortie ou, pour un meilleur résultat, utilisez le suceur parquet\*.

- Pour les recoins et les endroits difficiles : utilisez le suceur fente télescopique\*.

- Pour les meubles et les surfaces fragiles : utilisez la brosse intégrée à la crosse (EASY BRUSH) ou le suceur ameublement\*.

**ATTENTION** Arrêtez et débranchez toujours votre aspirateur avant de changer d'accessoires.

\* Selon modèles : il s'agit d'équipements spécifiques à certains modèles ou d'accessoires disponibles en option.



## UTILISATION

### CONSEILS ERGONOMIQUES

#### Chaîne ERGO COMFORT

Ergonomique, la chaîne ERGO COMFORT a été conçue pour faciliter et améliorer le confort de l'utilisateur lors du passage de l'aspirateur.

Pour éviter de courber le dos et afin de garantir une posture droite, veillez à :

1. Régler la longueur du tube télescopique métal ERGO COMFORT selon votre morphologie (fig.6).
2. Placer votre deuxième main à l'avant de la poignée de la crosse ERGO COMFORT (fig.7).

## 2 • Branchement du cordon et mise en marche de l'appareil

Déroulez complètement le cordon, branchez votre aspirateur et appuyez sur la pédale Marche / Arrêt (fig.8).

**ATTENTION** Ne faites jamais fonctionner votre aspirateur, sans système de filtration (mousse, microfiltre et filtre).

## NETTOYAGE ET MAINTENANCE

*L'air que nous respirons contient des particules qui peuvent être allergènes : les larves et déjections d'acariens, les moisissures, le pollen, les fumées et les résidus animaux (poils, peau, salive, urine). Les particules les plus fines pénètrent profondément dans l'appareil respiratoire où elles peuvent provoquer une inflammation et altérer la fonction respiratoire dans son ensemble.*

*Les filtres (H)EPA (High) Efficiency Particulate Air Filter, c'est-à-dire filtres de (Haute) Efficacité pour les Particules Aériennes, permettent de retenir les particules les plus fines.*

*Grâce au filtre (H)EPA, l'air rejeté dans la pièce est plus sain que l'air aspiré.*

**IMPORTANT** Arrêtez et débranchez toujours votre aspirateur avant l'entretien ou le nettoyage. Vérifiez et nettoyez régulièrement l'ensemble de votre aspirateur et les différents filtres.

**ATTENTION** Ne faites jamais fonctionner votre aspirateur sans système de filtration (mousse, microfiltre et filtre).




### 1 • Videz le bac à poussière (5)

Après chaque utilisation, videz le bac à poussière comme suit : Prenez le bac à poussière par la poignée et tirez-le (fig.15). Séparez le bac à poussière fines (5b) du bac principal (5a) (Fig.16). Videz le bac principal au dessus d'une poubelle (Fig.17) puis videz le bac à poussière fines (5b) (Fig.18).

Nettoyez les joints du bac à l'aide d'un chiffon.

Repositionnez le bac à poussière fines sur le bac principal (Fig.19) puis remettez le bac à poussière en place (fig.20).

Réglez la puissance d'aspiration avec le variateur mécanique de puissance\* à la crosse (fig.9) :

- Position  (MIN) pour l'aspiration des tissus délicats (voilages, textiles)
- Position  (Moyenne) pour l'aspiration quotidienne de tous types de sols, en cas de faible salissure
- Position  (MAX) pour l'aspiration des sols durs (carrelage, parquet, ...) et des tapis et moquettes en cas de fort encrassement.

### 3 • Rangement et transport de l'appareil

Après utilisation, arrêtez votre aspirateur en appuyant sur la pédale Marche / Arrêt et débranchez-le (fig.10). Rangez le cordon en appuyant sur la pédale enrouleur de cordon (fig.11).

Grâce à sa poignée (8), transportez facilement votre aspirateur. Ne transportez pas votre appareil en le prenant par la poignée du bac à poussière (fig.12).

Lorsque vous rangez votre aspirateur, placez le tube dans son rangement à l'arrière de votre appareil (fig.13). Il n'est pas nécessaire d'enlever le support accessoire (30) pour ranger la chaîne d'accessoires (Fig.14).

**ATTENTION** Ne jamais dépasser le niveau max (6) mentionné sur le bac à poussière.

### 2 • Lavez le filtre mousse noir (18a)

**IMPORTANT** Tous les 6 mois ou quand l'aspiration n'est plus satisfaisante, lavez le filtre mousse noir.

Appuyez sur le bouton d'ouverture du capot (fig.21). Faites basculer le capot vers l'arrière (fig.22).

Retirez le filtre mousse noir (fig.23) puis lavez-le et essorez-le (fig.24). Laissez-le sécher au moins 12H avant de le replacer.

**ATTENTION** Laissez complètement sécher ce filtre mousse noir et veillez à ce qu'il soit bien sec avant de le remettre en place dans l'appareil.

Remplacez le filtre mousse noir et refermez le capot.

### 3 • Nettoyez le microfiltre (18b)

**IMPORTANT** Tous les 6 mois, lavez le microfiltre.

Appuyez sur le bouton d'ouverture du capot (fig.21). Faites basculer le capot vers l'arrière (fig.22).

Retirez la cassette filtration (18) puis séparez le filtre mousse noir (18a) du microfiltre (18b) (fig.25).

Lavez le microfiltre (fig.26). Laissez-le sécher au moins 12H avant de le replacer.

**ATTENTION** Laissez complètement sécher le microfiltre et veillez à ce qu'il soit bien sec avant de le remettre en place dans l'appareil.

Remplacez le microfiltre puis le filtre mousse noir et refermez le capot.

\* Selon modèles : il s'agit d'équipements spécifiques à certains modèles ou d'accessoires disponibles en option.

## NETTOYAGE ET MAINTENANCE

**ATTENTION** Votre appareil est équipé d'un système de sécurité de présence (19) de la cassette filtration : le couvercle ne pourra se refermer sans la cassette filtration (18a+18b).

La cassette de filtration ref. RS-RT3732 (18a+18b) est disponible chez votre revendeur ou dans les Centres Service Agréés.

**IMPORTANT** Si après nettoyage du filtre mousse noir et du microfiltre votre aspirateur ne retrouve pas ses performances, nettoyez le filtre HEPA.

### 4 • Nettoyez le filtre HEPA ref ZR9020.01\* (17a)

Otez si besoin le support accessoires (30)\* puis positionnez l'aspirateur en position verticale (Fig.27).

Ouvrez la trappe d'accès au filtre HEPA (Fig.28)

Retirez le filtre HEPA de son logement (fig.29). Nettoyez le filtre HEPA en le tapotant légèrement au dessus d'une poubelle (fig.30). Remplacez-le dans son logement (Fig.32). Remettez la trappe jusqu'à ce vous entendiez le clic de verrouillage).

**IMPORTANT** Remplacez le filtre HEPA tous les 12 mois. Le filtre HEPA (ref ZR9020.01) est disponible chez votre revendeur ou dans les Centres Service Agréés.

### 5 • Lavez le filtre HEPA lavable\* ref. RS-RT3733\* (17b)

**Attention !** : ce lavage est réservé exclusivement au filtre HEPA ref RS-RT3733\*

Otez si besoin le support accessoires (30)\* puis positionnez l'aspirateur en position verticale (Fig.27)

Ouvrez la trappe d'accès au filtre HEPA (Fig.28)

Retirez le filtre HEPA de son logement (fig.29).

Tapotez le filtre HEPA au dessus d'une poubelle (Fig.30), passez-le ensuite sous l'eau claire puis laissez sécher au moins 24H (Fig.31) (veillez à ce que le filtre soit bien sec avant de le remettre en place).

## DÉPANNAGE

**IMPORTANT** Dès que votre aspirateur fonctionne moins bien et avant toute vérification arrêtez-le en appuyant sur la pédale Marche / Arrêt.

#### Si votre aspirateur ne démarre pas

- L'appareil n'est pas alimenté. Vérifiez que l'appareil est correctement branché.

#### Si votre aspirateur n'aspire pas

- Un accessoire, le tube, le flexible, le séparateur (4a), la grille de séparation air/poussière (4b) ou le compartiment de séparation (4c) sont bouchés : débouchez-les.

- Le système de filtration est saturé :

- Nettoyez le filtre HEPA ref ZR9020.01\* (17a) selon la procédure et remplacez-le dans son logement ou lavez le filtre HEPA lavable ref RS-RT3733\* (17b) selon la procédure et

remplacez le filtre HEPA dans son logement (Fig.32).

Remettez la trappe jusqu'à ce vous entendiez le clic de verrouillage.

*Le filtre HEPA lavable\* ref RS-RT3733 est disponible chez votre revendeur ou dans les Centres Service Agréés.*

### 6 • Nettoyez le système de séparation air/poussière (4)

Retirez le flexible de l'aspirateur.

Ouvrez le capot de l'aspirateur (fig.21-22).

Appuyez sur le bouton d'éjection du séparateur (fig.33) puis retirez le système de séparation (fig.34).

Retirez le compartiment de séparation (4c) en tournant légèrement vers la gauche (fig.35) puis séparez les deux éléments (fig.36).

Lavez les éléments (4a+b et 4c) à l'eau claire (fig.37) et laissez-les sécher durant 6H.

Remettez les éléments du système de filtration (4) en place :

- remettez le compartiment de séparation (4c) sur le système de séparation (4a+b) (fig.38) en tournant légèrement jusqu'au "CLICK" de fermeture (fig.39).

- remplacez ensuite l'ensemble du système de séparation (4) dans l'appareil (fig.40) puis refermez le capot.

### 7 • Nettoyez votre aspirateur

Essuyez le corps de l'appareil et les accessoires avec un chiffon doux et humide, puis séchez avec un chiffon sec.

Lavez le bac à poussière (5a+ 5b) à l'eau claire ou savonneuse, puis séchez avec un chiffon sec.

**IMPORTANT** N'utilisez pas de produits détergents, agressifs ou abrasifs. La transparence du bac à poussière et/ou du fronton et/ou du capot peuvent changer dans le temps cela ne modifie pas les performances de l'appareil.

**ATTENTION** Ne lavez pas le capot de l'aspirateur sous l'eau claire. Nettoyez-le à l'aide d'un chiffon doux et humide.

remplacez-le dans son logement. Si le filtre HEPA est endommagé, remplacez-le.

- Cassette filtration (ref RS-RT3732) : nettoyez le filtre mousse noir (18a) et le microfiltre (18b) selon la procédure.

#### Si votre aspirateur aspire moins bien, fait du bruit, siffle

- Un accessoire, le tube, le flexible, le séparateur (4a), la grille de séparation air/poussière (4b) ou le compartiment de séparation (4c) sont partiellement bouchés : débouchez-les.

- Le bac à poussière est plein : videz-le et lavez-le.

- Le capot de l'aspirateur n'est pas bien en place : refermez bien le capot.

- Le bac à poussière est mal positionné : remplacez-le correctement.

- Le variateur mécanique de puissance\* de la crosse est ouvert : fermez-le.

\* Selon modèles : il s'agit d'équipements spécifiques à certains modèles ou d'accessoires disponibles en option.

## DÉPANNAGE

### Si le séparateur avec cônes (4a) se remplit

- Les poussières s'accumulent dans le compartiment de séparation (4c) : vérifiez que rien ne bouche le conduit situé entre le compartiment de séparation (4c) et le bac à poussière (5). Vérifiez que rien n'obstrue les entrées du bac à poussière.
- Les entrées du bac à poussière sont obstruées : enlevez le bac à poussière et videz-le. Nettoyez les joints du bac à poussière.

### Si le suceur est difficile à déplacer








- Ouvrez le variateur mécanique de puissance\* de la crose.

### Si le cordon ne rentre pas totalement

- Le cordon est ralenti lors de sa rentrée : ressortez le cordon et appuyez sur la pédale enrouleur de cordon.

Si un problème persiste, confiez votre aspirateur au Centre Service Agréé Rowenta le plus proche ou contactez le Service Consommateur Rowenta.

## OÙ ACHETER LES ACCESSOIRES

ACCESSOIRES*	UTILISATION	MISE EN PLACE DE L'ACCESSOIRE	LIEUX D'ACHAT
Brosse ameublement 	Pour nettoyer les meubles.	Fixez la brosse ameublement à l'extrémité de la crose	<b>Centres Service Agréés Rowenta.</b>
Suceur ameublement 	Pour nettoyer les meubles.	Emboîtez le suceur ameublement à l'extrémité de la crose ou du tube.	
Suceur fente télescopique 	Pour accéder aux recoins et aux endroits difficiles d'accès.	Emboîter le suceur fente télescopique à l'extrémité de la crose ou du tube.	
Suceur parquet rectangulaire 	Pour les sols fragiles.	Emboîtez le suceur parquet à l'extrémité du tube.	
Suceur parquet DELTA 	Pour les sols fragiles.	Emboîtez le suceur parquet DELTA à l'extrémité du tube.	
Mini turbobrosse 	Pour nettoyer en profondeur les tissus d'ameublement.	Emboîtez la mini turbobrosse à l'extrémité du tube.	
Turbobrosse 	Pour enlever les fils et poils d'animaux incrustés dans les tapis et moquettes.	Emboîtez la turbobrosse à l'extrémité du tube.	

## MISE AU REBUT / ENVIRONNEMENT

Emballage : l'emballage protégeant votre appareil est constitué de matériaux écologiques et recyclables. Les matériaux d'emballage qui ne sont plus utilisés doivent être mis au rebut aux points de collecte prévus à cet effet.

Appareil usagé : Ne jetez pas votre appareil aux ordures ménagères. Votre appareil contient de nombreux matériaux valorisables ou recyclables, remettez donc votre appareil usagé à un revendeur ou un centre de recyclage pour que son traitement soit effectué.



**Participons à la protection de l'environnement !**

Filtres usagés : dans la mesure où ils ne contiennent pas de substances interdites pour les ordures ménagères, les filtres usagés peuvent être éliminés par les ordures.

\* Selon modèles : il s'agit d'équipements spécifiques à certains modèles ou d'accessoires disponibles en option.