



MARQUE: AEG

REFERENCE: S93430CMX2

CODIC: 4085833

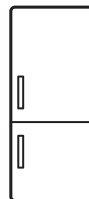
FR **Notice d'utilisation**
Réfrigérateur/congélateur

2

S93430CMX2

IT **Istruzioni per l'uso**
Frigo-Congelatore

26



 **AEG**
perfekt in form und funktion

TABLE DES MATIÈRES

1. CONSIGNES DE SÉCURITÉ.....	3
2. INSTRUCTIONS DE SÉCURITÉ.....	4
3. DESCRIPTION DE L'APPAREIL.....	6
4. FONCTIONNEMENT.....	7
5. UTILISATION QUOTIDIENNE.....	9
6. CONSEILS.....	12
7. ENTRETIEN ET NETTOYAGE.....	14
8. EN CAS D'ANOMALIE DE FONCTIONNEMENT.....	16
9. INSTALLATION.....	19
10. CARACTÉRISTIQUES TECHNIQUES.....	24

POUR DES RÉSULTATS PARFAITS

Merci d'avoir choisi ce produit AEG. Nous l'avons conçu pour qu'il vous offre des performances irréfutables pour longtemps, en intégrant des technologies innovantes qui vous simplifient la vie grâce à des caractéristiques que vous ne trouverez pas forcément sur des appareils ordinaires. Veuillez prendre quelques instants pour lire cette notice afin d'utiliser au mieux votre appareil.

Visitez notre site Internet pour :



Obtenir des conseils d'utilisation, des brochures, de l'aide, des informations :
www.aeg.com



Enregistrez votre produit pour obtenir un meilleur service :
www.registreaeg.com



Acheter des accessoires, consommables et pièces de rechange d'origine pour votre appareil :
www.aeg.com/shop

SERVICE APRÈS-VENTE

Utilisez toujours des pièces d'origine.

Avant de contacter le service, assurez-vous de disposer des informations suivantes : Modèle, PNC, numéro de série.

Vous trouverez ces informations sur la plaque signalétique.

 Avertissement/Consignes de sécurité

 Informations générales et conseils

 Informations en matière de protection de l'environnement

Sous réserve de modifications.

1. ⚠️ CONSIGNES DE SÉCURITÉ

Avant d'installer et d'utiliser cet appareil, lisez soigneusement les instructions fournies. Le fabricant ne peut être tenu pour responsable des dommages et blessures liés à une mauvaise installation ou utilisation. Conservez toujours cette notice avec votre appareil pour vous y référer ultérieurement.

1.1 Sécurité des enfants et des personnes vulnérables

- Cet appareil peut être utilisé par des enfants âgés d'au moins 8 ans et par des personnes ayant des capacités physiques, sensorielles ou mentales réduites ou dénuées d'expérience ou de connaissance, s'ils (si elles) sont correctement surveillé(e)s ou si des instructions relatives à l'utilisation de l'appareil en toute sécurité leur ont été données et si les risques encourus ont été appréhendés.
- Les enfants ne doivent pas jouer avec l'appareil.
- Le nettoyage et l'entretien par l'utilisateur ne doivent pas être effectués par des enfants sans surveillance.
- Ne laissez pas les emballages à la portée des enfants.

1.2 Consignes générales de sécurité

- Cet appareil est conçu uniquement pour un usage domestique et des utilisations telles que :
 - dans les bâtiments de ferme, dans des cuisines réservées aux employés dans des magasins, bureaux et autres lieux de travail ;
 - pour une utilisation privée, par les clients, dans des hôtels et autres lieux de séjour.
- Veillez à ce que les orifices de ventilation, situés dans l'enceinte de l'appareil ou dans la structure intégrée, ne soient pas obstrués.
- N'utilisez aucun dispositif mécanique ou autre appareil pour accélérer le processus de dégivrage que ceux recommandés par le fabricant.

- N'endommagez pas le circuit frigorifique.
- N'utilisez pas d'appareils électriques à l'intérieur des compartiments de conservation des aliments de l'appareil, sauf s'ils sont du type recommandé par le fabricant.
- Ne pulvérisez pas d'eau ni de vapeur pour nettoyer l'appareil.
- Nettoyez l'appareil avec un chiffon doux humide. Utilisez uniquement des produits de nettoyage neutres. N'utilisez pas de produits abrasifs, de tampons à récurer, de solvants ni d'objets métalliques.
- Ne conservez aucune substance explosive dans cet appareil, comme des aérosols contenant un produit inflammable.
- Si le câble d'alimentation est endommagé, il doit être remplacé par le fabricant, son service après-vente ou des personnes de qualification similaire afin d'éviter un danger.

2. INSTRUCTIONS DE SÉCURITÉ

2.1 Installation



AVERTISSEMENT!

L'appareil doit être installé uniquement par un professionnel qualifié.

- Retirez l'intégralité de l'emballage
- N'installez pas et ne branchez pas un appareil endommagé.
- Suivez scrupuleusement les instructions d'installation fournies avec l'appareil.
- Soyez toujours vigilants lorsque vous déplacez l'appareil car il est lourd. Portez toujours des gants de sécurité.
- Assurez-vous que l'air circule autour de l'appareil.
- Attendez au moins 4 heures avant de brancher l'appareil sur le secteur. Cela permet à l'huile de refouler dans le compresseur.
- N'installez pas l'appareil à proximité d'un radiateur, d'une cuisinière, d'un four ou d'une table de cuisson.

- La surface arrière de l'appareil doit être positionnée contre un mur.
- N'installez pas l'appareil dans un endroit exposé à la lumière directe du soleil.
- N'installez pas l'appareil dans un endroit trop humide ou trop froid, comme une dépendance extérieure, un garage ou une cave.
- Lorsque vous déplacez l'appareil, veillez à le soulever par l'avant pour éviter de rayer le sol.

2.2 Branchement électrique



AVERTISSEMENT!

Risque d'incendie ou d'électrocution.

- L'appareil doit être relié à la terre.
- L'ensemble des branchements électriques doit être effectué par un technicien qualifié.
- Vérifiez que les données électriques figurant sur la plaque signalétique correspondent à celles de votre

réseau. Si ce n'est pas le cas, contactez un électricien.

- Utilisez toujours une prise de courant de sécurité correctement installée.
- N'utilisez pas d'adaptateurs multiprises ni de rallonges.
- Veillez à ne pas endommager les composants électriques tels que la fiche secteur, le câble d'alimentation ou le compresseur. Contactez le service après-vente ou un électricien pour changer les composants électriques.
- Le câble d'alimentation doit rester en dessous du niveau de la fiche secteur.
- Ne connectez la fiche d'alimentation secteur à la prise de courant secteur qu'à la fin de l'installation. Assurez-vous que la fiche d'alimentation est accessible une fois l'appareil installé.
- Ne tirez jamais sur le câble d'alimentation électrique pour débrancher l'appareil. Tirez toujours sur la fiche.

2.3 Usage



AVERTISSEMENT!

Risque de blessures, de brûlures, d'électrocution ou d'incendie.

- Ne modifiez pas les caractéristiques de cet appareil.
- Ne placez aucun appareil électrique (sorbetière, etc.) dans l'appareil, en l'absence d'indications du fabricant.
- Veillez à ne pas endommager le circuit frigorifique. Il contient de l'isobutane (R600a), un gaz naturel ayant un niveau élevé de compatibilité environnementale. Ce gaz est inflammable.
- Si le circuit frigorifique est endommagé, assurez-vous de l'absence de flammes et de sources d'ignition dans la pièce. Aérez la pièce.
- Évitez tout contact d'éléments chauds avec les parties en plastique de l'appareil.
- Ne placez jamais de boissons gazeuses dans le congélateur. Cela engendrerait une pression sur le récipient de la boisson.

- Ne stockez jamais de gaz ou de liquide inflammable dans l'appareil.
- Ne placez pas de produits inflammables ou d'éléments imbibés de produits inflammables à l'intérieur ou à proximité de l'appareil, ni sur celui-ci.
- Ne touchez pas le compresseur ni le condenseur. Ils sont chauds.
- Ne retirez pas et ne touchez pas les éléments du compartiment congélateur avec les mains mouillées ou humides.
- Ne recongelez jamais un aliment qui a été décongelé.
- Respectez les instructions de stockage figurant sur l'emballage des aliments surgelés.

2.4 Entretien et nettoyage



AVERTISSEMENT!

Risque de blessure corporelle ou de dommages matériels.

- Avant toute opération d'entretien, éteignez l'appareil et débranchez la fiche de la prise secteur.
- Cet appareil contient des hydrocarbures dans son circuit de réfrigération. L'entretien et la recharge du circuit de réfrigération doivent être effectués par un professionnel qualifié.
- Examinez régulièrement l'écoulement de l'appareil et si nécessaire, nettoyez-le. Si l'orifice est bouché, l'eau provenant du dégivrage s'écoulera en bas de l'appareil.

2.5 Mise au rebut



AVERTISSEMENT!

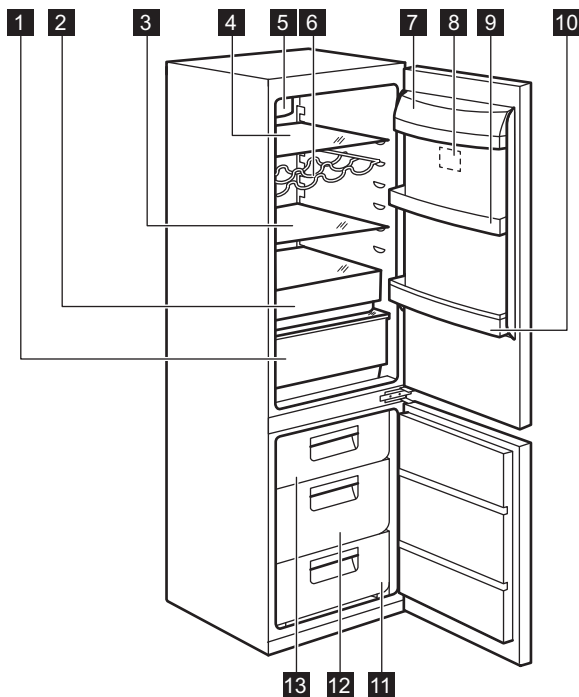
Risque de blessure ou d'asphyxie.

- Débranchez l'appareil de l'alimentation électrique.
- Coupez le câble d'alimentation et mettez-le au rebut.
- Retirez la porte pour empêcher les enfants et les animaux de s'enfermer dans l'appareil.

- Le circuit frigorifique et les matériaux d'isolation de cet appareil préservent la couche d'ozone.
- La mousse isolante contient un gaz inflammable. Contactez votre service municipal pour obtenir des informations sur la marche à suivre pour mettre l'appareil au rebut.
- N'endommagez pas la partie du circuit de réfrigération située à proximité du condenseur thermique.

3. DESCRIPTION DE L'APPAREIL

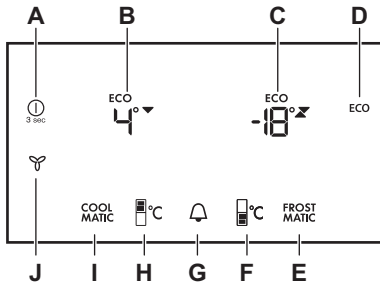
3.1 Présentation générale du produit



- | | |
|---|-------------------------------------|
| 1 Bac à légumes | 8 Panneau de commande |
| 2 Bac FreshBox | 9 Balconnet de porte |
| 3 Clayette en verre | 10 Compartiment à bouteilles |
| 4 Clayette en verre | 11 Tiroir du congélateur |
| 5 DYNAMICAIR | 12 Tiroir du congélateur |
| 6 Compartiment à bouteilles | 13 Tiroir du congélateur |
| 7 Compartiment à produits laitiers | |

4. FONCTIONNEMENT

4.1 Panneau de commande



- A) MARCHE/ARRÊT
- B) Température du réfrigérateur
- C) Température du congélateur
- D) Mode ECO
- E) Mode FROSTMATIC
- F) Touche de température du congélateur
- G) MinuteMinder
- H) Touche de température du réfrigérateur
- I) Mode COOLMATIC
- J) Mode DYNAMICAIR

i Il est possible de modifier le bip émis en appuyant sur la touche ECO pendant 5 secondes.

4.2 MARCHE/ARRÊT

Branchez l'appareil sur une prise électrique.

L'appareil se met automatiquement en service quand il est branché sur une prise électrique.

1. Arrêtez l'appareil en appuyant sur la touche MARCHE/ARRÊT pendant 3 secondes.
2. Mettez l'appareil en service en appuyant sur la touche MARCHE/ARRÊT.

Pour arrêter le compartiment de réfrigération, appuyez sur la touche MARCHE/ARRÊT et en même temps sur la touche de température du réfrigérateur. Cela provoque l'arrêt lent du compartiment. Appuyez sur la touche de température du réfrigérateur pour réactiver le réfrigérateur.

4.3 Réglage de la température

Appuyez sur la touche de température du réfrigérateur ou du congélateur pour régler la température.

Si la température choisie est inférieure à la précédente, les flèches de température s'animent vers le bas pour signaler que le compartiment est en

cours de refroidissement. Si la température choisie est supérieure à la précédente, les flèches de température s'animent vers le haut pour signaler que le compartiment se réchauffe.

4.4 Alarme haute température

Une augmentation de la température dans le compartiment congélateur (par exemple à cause d'une coupure de courant ou si la porte est ouverte trop longtemps) est indiquée par :

- le clignotement des voyants d'alarme et de température du congélateur ;
- Le déclenchement d'une alarme sonore.

Pour réinitialiser l'alarme, appuyez sur n'importe quelle touche.

L'alarme s'éteint.

L'indicateur de température du congélateur affiche pendant quelques secondes la température la plus élevée atteinte. La température programmée s'affiche ensuite de nouveau.

Le voyant d'alarme continue de clignoter jusqu'à ce que les conditions normales soient restaurées.

i Lorsque l'alarme est terminée, l'indicateur s'éteint.

4.5 ECO Mode

Le mode ECO choisit automatiquement les température optimale dans le

réfrigérateur (+4°) et dans le congélateur (-18°). Ces réglages garantissent une consommation minimale d'énergie et une bonne conservation des aliments.

Appuyez sur la touche ECO.
Pour désactiver, modifiez les réglages de température du réfrigérateur et du congélateur.

4.6 COOLMATIC Mode

Le mode COOLMATIC abaisse rapidement la température du réfrigérateur de manière que de grandes quantités d'aliments (par exemple après l'achat de plusieurs légumes) puissent être rapidement refroidies et ne risquent pas de réchauffer des aliments déjà présents dans le réfrigérateur. Lorsque ce mode est activé, la température descend à +2°C et le mode DYNAMICAIR est mis en service (si l'appareil en est doté).

Appuyez sur la touche COOLMATIC. Ce mode est automatiquement désactivé après 6 heures de fonctionnement et la température est réglée sur la valeur précédente.

4.7 Mode FROSTMATIC

Le mode FROSTMATIC diminue rapidement la température dans le congélateur pour permettre la congélation rapide des aliments frais. Lorsque ce mode est activé, une minuterie (52 heures) remplace l'indication de la température du congélateur et décompte la durée. L'intervalle de décompte est de 1 heure. Lorsque la durée de fonctionnement du mode FROSTMATIC a été atteinte (52 heures), la température du congélateur reprend le réglage précédent.

Appuyez sur la touche FROSTMATIC. La minuterie est activée et le décompte commence.

Appuyez sur la touche FROSTMATIC pour désactiver ce mode de fonctionnement plus tôt que prévu.

4.8 Mode DYNAMICAIR

Le mode DYNAMICAIR permet de refroidir plus rapidement les aliments et de maintenir une température plus homogène dans le compartiment réfrigérateur.

La fonction est activée automatiquement lorsque la température ambiante devient supérieure à 30°C, lorsque l'appareil est mis en service pour la première fois ou lorsque la porte est restée ouverte pendant un long moment.

Pour activer la fonction, appuyez sur la touche de mode DYNAMICAIR. La fonction ne s'arrête qu'au moment où la porte de l'appareil est ouverte.

Pour désactiver la fonction, appuyez sur la touche de mode DYNAMICAIR.

4.9 Minuterie

La minuterie actionne un dispositif qui possède 3 positions de réglage : 45, 30 et 15 minutes.

Appuyez sur la touche de la minuterie pour choisir une durée ou désactiver la fonction.

La minuterie décompte le temps par intervalles d'une minute.

4.10 Mode Holiday

Le mode Holiday permet d'économiser l'énergie quand le réfrigérateur ne doit pas être utilisé pendant une longue période (par exemple, durant des vacances) tout en évitant que des moisissures et de mauvaises odeurs ne se forment à l'intérieur de l'appareil.

Réglez la température du compartiment de réfrigération à +14°C.

Le compartiment de congélation continue de fonctionner à la température réglée.

5. UTILISATION QUOTIDIENNE



AVERTISSEMENT!
Reportez-vous aux chapitres concernant la sécurité.

5.1 Première mise sous tension



ATTENTION!
Avant d'insérer la fiche d'alimentation dans la prise murale et d'allumer l'appareil pour la première fois, laissez l'appareil en position verticale pendant au moins 4 heures. Cela laissera suffisamment de temps à l'huile de retourner jusqu'au compresseur. Sans cela, le compresseur et les composants électroniques pourraient être endommagés.

5.2 Nettoyage de l'intérieur

Avant d'utiliser l'appareil pour la première fois, nettoyez l'intérieur et tous les accessoires avec de l'eau tiède savonneuse (pour supprimer toute odeur de neuf), puis séchez-les soigneusement.



ATTENTION!
N'utilisez jamais de produits abrasifs ou caustiques car ils pourraient endommager le revêtement.

5.3 Conservation d'aliments congelés et surgelés

Lors de la mise en service ou après un arrêt prolongé, laissez l'appareil fonctionner au moins pendant 2 heures environ avec la fonction FROSTMATIC activée avant d'introduire les produits dans le compartiment. Les tiroirs de congélation vous permettent de trouver facilement et rapidement les aliments dont vous avez besoin. Si vous devez stocker une grande quantité d'aliments, retirez tous les tiroirs et le bac à glaçons, sauf le bac inférieur qui doit être en place afin de permettre une circulation d'air optimale. Vous pouvez ranger des

aliments sur toutes les clayettes en respectant un espace de 15 mm avec la porte.



AVERTISSEMENT!
En cas de décongélation accidentelle, due par exemple à une coupure de courant, si la coupure a duré plus longtemps qu'indiqué au paragraphe « Autonomie de fonctionnement » du chapitre Caractéristiques techniques, consommez rapidement les aliments décongelés ou cuisez-les immédiatement avant de les recongeler (une fois refroidis).

5.4 Congélation d'aliments frais

Le compartiment congélateur est idéal pour congeler des aliments frais et conserver longtemps des aliments congelés ou surgelés.

Pour congeler de petites quantités d'aliments frais, il n'est pas nécessaire de modifier le réglage actuel.

Activez la fonction FROSTMATIC au moins 24 heures avant d'introduire des aliments frais à congeler dans le compartiment congélateur.

Placez les denrées fraîches à congeler dans le compartiment supérieur.

La quantité maximale d'aliments frais que vous pouvez congeler par tranche de 24 heures est indiquée sur la **plaque signalétique** (située à l'intérieur de l'appareil).

Le temps de congélation est de 24 heures : vous ne devez ajouter aucun autre aliment à congeler pendant cette période.

Une fois le processus de congélation terminé, revenez à la température souhaitée (voir « Fonction FROSTMATIC »).



Dans ce cas, la température du compartiment réfrigérateur est susceptible de descendre en dessous de 0 °C. Si cela se produit, repositionnez le thermostat sur une position inférieure pour obtenir moins de froid.

5.5 Décongélation

Avant utilisation, les aliments surgelés ou congelés peuvent être décongelés dans le compartiment réfrigérateur ou à température ambiante en fonction du temps disponible pour cette opération.

Les petites portions peuvent même être cuites sans décongélation préalable : la cuisson sera cependant un peu plus longue.

5.6 Indicateur de température

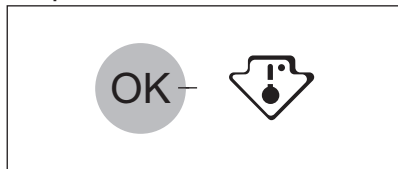
Pour vous aider à contrôler correctement votre appareil, nous avons intégré un indicateur de température à votre réfrigérateur

Le symbole sur le côté indique la zone la plus froide du réfrigérateur.

La zone la plus froide s'étend de la clayette en verre du bac à fruits et légumes au symbole ou à la clayette positionnée à la même hauteur que le symbole.

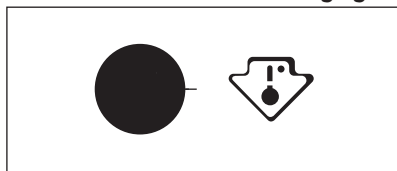
Pour un bon stockage des aliments, assurez-vous que l'indicateur de température affiche « OK ».

Température correcte



Si « OK » n'est pas affiché, réglez le thermostat sur une température inférieure et attendez 12 heures avant de vérifier à nouveau.

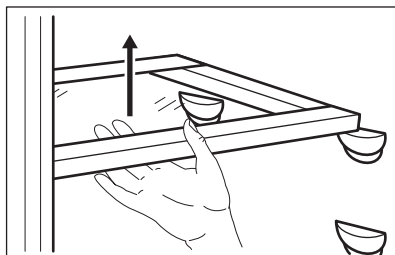
Le thermostat nécessite un réglage



Après chargement de denrées fraîches dans l'appareil ou après des ouvertures répétées (ou une ouverture prolongée) de la porte, il est normal que l'inscription « OK » disparaisse.

5.7 Glissières amovibles

Les glissières se trouvant sur les parois du réfrigérateur vous permettent de positionner les clayettes à différentes hauteurs, selon vos besoins.



ATTENTION!

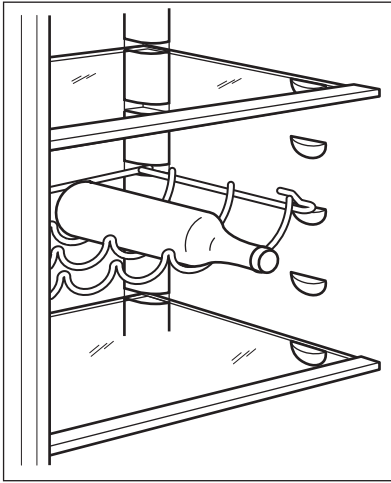
Ne modifiez pas l'emplacement de la clayette en verre située au-dessus du bac FreshBox, afin de garantir une circulation d'air optimale.

5.8 Compartiment à bouteilles

Placez les bouteilles (ouverture vers l'avant) sur la clayette prévue à cet effet.



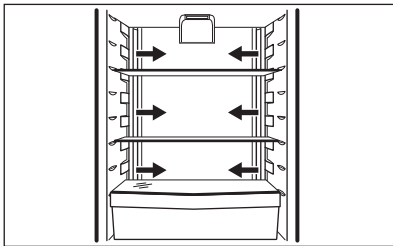
Placez-y uniquement des bouteilles fermées.



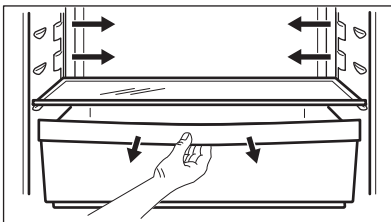
5.9 Refroidissement de l'air

La technologie TwinTech permet le refroidissement rapide des aliments et une température plus homogène dans le compartiment.

Ce système permet de refroidir plus rapidement les aliments et de maintenir une température plus homogène dans le compartiment.



5.10 Bac FreshBox



Ce tiroir est adapté à la conservation des denrées fraîches et hautement

périssables (poissons, viandes, fruits de mer), car la température y est inférieure à celle des autres zones du réfrigérateur.

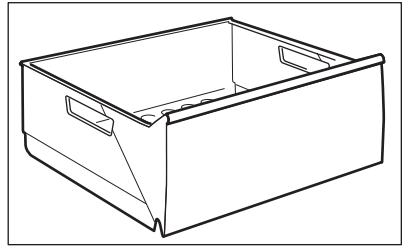


ATTENTION!

Avant de mettre ou de retirer le bac FreshBox à l'intérieur de l'appareil, retirez le bac à légumes et le couvercle en verre.

5.11 Bac MaxiBox

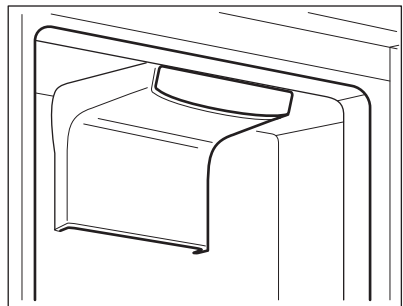
Le bac convient au rangement des fruits et légumes.



5.12 DYNAMICAIR

Le compartiment réfrigérateur est équipé d'un dispositif qui permet le refroidissement rapide des aliments et qui maintient une température plus homogène dans le compartiment.

Ce dispositif s'active automatiquement en cas de besoin, par exemple pour rafraîchir rapidement le réfrigérateur lorsque la porte est laissée ouverte ou si la température ambiante est élevée.



Pour mettre le dispositif en fonctionnement manuellement, reportez-vous au mode DYNAMICAIR.



DYNAMICAIR se met à l'arrêt si la porte est ouverte et redémarre sitôt la porte refermée.

5.13 Filtre à air à charbon

Votre appareil est équipé d'un filtre à charbon CLEANAIR CONTROL situé dans un tiroir dans la paroi arrière du compartiment réfrigérateur.

Le filtre purifie l'air en éliminant les odeurs des aliments du compartiment réfrigérateur, ce qui améliore la qualité de leur conservation.



ATTENTION!

Pendant le fonctionnement, veillez à toujours laisser le tiroir d'aération fermé.

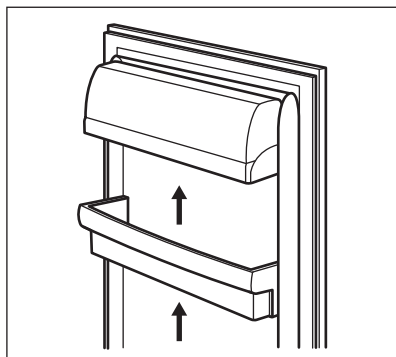


5.14 Mise en place des balconnets de la porte

Selon la taille des emballages des aliments conservés, les balconnets de la porte peuvent être positionnés à différentes hauteurs.

Pour les ajuster, procédez comme suit :

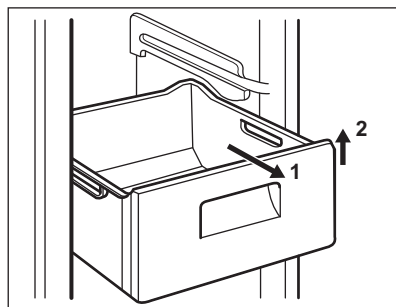
1. Faites-le glisser dans le sens des flèches jusqu'à ce qu'il se libère.



2. Positionnez le balconnet comme requis.

5.15 Retrait des bacs de congélation du congélateur

Les bacs de congélation sont équipés d'une butée afin d'empêcher leur retrait accidentel ou leur chute. Pour retirer le bac du congélateur, tirez-le vers vous et, lorsque vous atteignez la butée, retirez-le en inclinant la partie avant vers le haut.



Pour le remettre, relevez légèrement l'avant du bac et insérez-le dans le congélateur. Dès que vous avez dépassé la butée, poussez le bac dans la bonne position.

6. CONSEILS

6.1 Bruits normaux de fonctionnement

Les bruits suivants sont normaux lorsque l'appareil est en cours de fonctionnement :

- Un léger gargouillis lorsque le liquide réfrigérant est pompé.

- Un ronronnement et un bruit de pulsation provenant du compresseur lorsque le liquide réfrigérant est pompé.
- Un bruit de craquement soudain provenant de l'intérieur de l'appareil provoqué par une dilatation

thermique (un phénomène naturel et inoffensif).

- Un léger cliquetis du thermostat lorsque le compresseur s'active ou se désactive.

6.2 Conseils d'économie d'énergie

- Évitez d'ouvrir trop souvent la porte et ne la laissez ouverte que le temps nécessaire.
- Si la température ambiante est élevée, le thermostat réglé sur la position maximale et l'appareil plein, il est possible que le compresseur fonctionne en régime continu, d'où un risque de formation de givre ou de glace sur l'évaporateur. Dans ce cas, réglez le thermostat sur une température plus élevée pour faciliter le dégivrage automatique, ce qui permet ainsi d'économiser de l'énergie.

6.3 Conseils pour la réfrigération des aliments frais

Pour obtenir les meilleurs résultats :

- n'introduisez pas d'aliments encore chauds ou de liquides en évaporation dans le réfrigérateur
- couvrez ou enveloppez soigneusement les aliments, surtout s'ils sont aromatiques
- placez correctement les aliments pour que l'air puisse circuler librement autour

6.4 Conseils pour la réfrigération

Conseil utiles :

- Viande (tous types de viande) : enveloppez-la dans des sachets en plastique et placez-la sur la clayette en verre au-dessus du bac à légumes.
- Pour des raisons de sécurité, ne la conservez de cette manière que pendant un ou deux jours maximum.
- Aliments cuits, plats froids, etc. : ils doivent être couverts et peuvent être placés sur n'importe quelle clayette.
- Fruits et légumes : placez-les une fois nettoyés dans le bac à légumes.

- Beurre et fromage : placez-les dans des récipients étanches spéciaux ou enveloppez-les soigneusement dans des feuilles d'aluminium ou des sachets en plastique, afin que le volume d'air avec lesquels ils sont en contact soit réduit autant que possible.

- Bouteilles : elles nécessitent un bouchon et doivent être stockées sur l'étagère à bouteilles de la porte ou (si équipé) sur la grille à bouteilles.
- Bananes, pommes de terre, oignons et ail ne doivent pas être mis dans le réfrigérateur, s'ils ne sont pas emballés.

6.5 Conseils pour la congélation

Voici quelques conseils importants pour obtenir un processus de congélation optimal :

- Respectez la quantité maximale de denrées fraîches que vous pouvez congeler par 24 heures figurant sur la plaque signalétique ;
- Le processus de congélation dure 24 heures. N'ajoutez pas d'autres aliments à congeler pendant cette période ;
- Congelez uniquement des aliments de bonne qualité, frais et nettoyés ;
- Préparez la nourriture en petits paquets pour une congélation rapide et uniforme, adaptés à l'importance de la consommation ;
- Enveloppez les aliments dans des feuilles d'aluminium ou des sachets en plastique et assurez-vous que les emballages sont étanches ;
- Ne laissez pas des aliments frais, non congelés, toucher des aliments déjà congelés pour éviter une remontée en température de ces derniers ;
- Les aliments maigres se conservent mieux et plus longtemps que les aliments gras ; le sel réduit la durée de conservation des aliments ;
- La température très basse à laquelle se trouvent les bâtonnets glacés, s'ils sont consommés dès leur sortie du compartiment congélateur, peut provoquer des brûlures ;

- L'identification des emballages est importante : indiquez la date de congélation du produit et respectez la durée de conservation indiquée par le fabricant.

6.6 Conseils pour le stockage des aliments surgelés

Pour obtenir les meilleures performances possibles :

- assurez-vous que les denrées surgelées achetées dans le commerce ont été correctement entreposées par le revendeur ;

- prévoyez un temps réduit au minimum pour le transport des denrées du magasin d'alimentation à votre domicile ;
- évitez d'ouvrir trop souvent la porte du congélateur et ne la laissez ouverte que le temps nécessaire ;
- une fois décongelés, les aliments se détériorent rapidement et ne peuvent pas être recongelés ;
- ne dépassez pas la durée de conservation indiquée par le fabricant.

7. ENTRETIEN ET NETTOYAGE



AVERTISSEMENT!

Reportez-vous aux chapitres concernant la sécurité.

7.1 Avertissements généraux



ATTENTION!

Débranchez l'appareil avant toute opération d'entretien et de nettoyage.



Cet appareil contient des hydrocarbures dans son circuit de réfrigération ; l'entretien et la recharge ne doivent donc être effectués que par du personnel qualifié.



Les pièces et accessoires de l'appareil ne doivent pas être lavés au lave-vaisselle.

7.2 Nettoyage de l'intérieur

Avant d'utiliser l'appareil pour la première fois, nettoyez l'intérieur et tous les accessoires avec de l'eau tiède savonneuse (pour supprimer toute odeur de neuf), puis séchez-les soigneusement.



ATTENTION!

N'utilisez jamais de produits abrasifs ou caustiques car ils pourraient endommager le revêtement.

7.3 Nettoyage périodique



ATTENTION!

Ne tirez pas, ne déplacez pas, n'endommagez pas les tuyaux et/ou câbles qui se trouvent à l'intérieur de l'appareil.



ATTENTION!

Attention à ne pas endommager le système de réfrigération.



ATTENTION!

Lorsque vous déplacez l'appareil, veillez à le soulever par l'avant pour éviter de rayer le sol.

L'appareil doit être nettoyé régulièrement :

1. Nettoyez l'intérieur et les accessoires avec de l'eau tiède et un détergent doux.
2. Vérifiez régulièrement les joints de porte et essuyez-les pour vous assurer qu'ils sont propres et ne contiennent pas de résidus.
3. Rincez et séchez soigneusement.
4. S'ils sont accessibles, nettoyez le condenseur et le compresseur situés à l'arrière de l'appareil avec une brosse.

Cette opération améliore les performances de l'appareil et permet des économies d'électricité.

La clayette la plus basse, qui sépare le compartiment réfrigérateur du compartiment ne doit être sortie qu'en vue de son nettoyage. Pour la sortir, tirez tout droit sur la clayette.

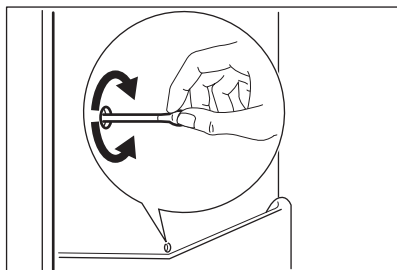
i Pour garantir la complète fonctionnalité du compartiment FreshBox, la clayette inférieure et les couvercles doivent être remis dans leur position d'origine après nettoyage.

Les couvercles situés au-dessus des tiroirs dans le compartiment peuvent être sortis en vue de leur nettoyage.

7.4 Dégivrage du réfrigérateur

En fonctionnement normal, le givre est automatiquement éliminé de l'évaporateur du compartiment réfrigérateur à chaque fois que le compresseur s'arrête. L'eau de dégivrage est collectée dans un récipient spécial situé à l'arrière de l'appareil, au-dessus du compresseur, d'où elle s'évapore.

Il est important de nettoyer régulièrement l'orifice d'écoulement de la goutte d'évacuation de l'eau de dégivrage située au milieu du compartiment réfrigérateur pour empêcher l'eau de déborder et de couler à l'intérieur de l'appareil.



7.5 Dégivrage du congélateur

Le compartiment congélateur est sans givre. Cela signifie que le givre ne se

forme pas pendant que l'appareil est en fonctionnement, que ce soit sur les parois internes ou sur les aliments.

L'absence de givre est due à la circulation d'air froid en continu à l'intérieur du compartiment, grâce à un ventilateur automatique.

7.6 En cas de non-utilisation prolongée

Si l'appareil n'est pas utilisé pendant de longues périodes, prenez les précautions suivantes :

1. Débranchez l'appareil de l'alimentation électrique.
2. Retirez tous les aliments.
3. Nettoyez l'appareil et tous les accessoires.
4. Laissez la porte/les portes ouverte(s) pour éviter la formation d'odeurs désagréables.



AVERTISSEMENT!

Si, toutefois, vous n'avez pas la possibilité de débrancher et de vider l'appareil, faites vérifier régulièrement le bon de fonctionnement de celui-ci et ceci en tenant compte de sa charge et de son autonomie de fonctionnement.

7.7 Remplacement du filtre à air à charbon

Lors d'un usage normal et afin de permettre un bon fonctionnement, il est recommandé de changer le filtre à air à charbon une fois par an.

Vous pouvez vous procurer ces filtres auprès de votre distributeur local.

Reportez-vous aux instructions fournies au chapitre « Installation du filtre CLEANAIR CONTROL ».



Le filtre à air étant un accessoire consommable, il n'est pas couvert par la garantie.

8. EN CAS D'ANOMALIE DE FONCTIONNEMENT



AVERTISSEMENT!

Reportez-vous aux chapitres concernant la sécurité.

8.1 En cas d'anomalie de fonctionnement ...

Problème	Cause probable	Solution
L'appareil ne fonctionne pas du tout.	L'appareil est à l'arrêt.	Mettez l'appareil en marche.
	La fiche du câble d'alimentation n'est pas correctement insérée dans la prise de courant.	Branchez correctement la fiche du câble d'alimentation dans la prise de courant.
	La prise de courant n'est pas alimentée.	Branchez un autre appareil électrique à la prise de courant. Contactez un électricien qualifié.
L'appareil est bruyant.	L'appareil n'est pas stable.	Assurez-vous de la stabilité de l'appareil.
Les signaux sonores et visuels sont activés.	L'appareil a récemment été mis en marche ou la température est toujours trop élevée.	Consultez le paragraphe « Alarme porte ouverte » ou « Alarme haute température ».
	La température à l'intérieur de l'appareil est trop élevée.	Consultez le paragraphe « Alarme porte ouverte » ou « Alarme haute température ».
	La température à l'intérieur de l'appareil est trop élevée.	Contactez un électricien qualifié ou le service après-vente agréé le plus proche.
Un symbole carré apparaît à la place des chiffres sur l'écran de température.	Problème de capteur de température.	Contactez le service après-vente agréé le plus proche (le système de réfrigération continuera de maintenir les aliments au froid, mais le réglage de la température n'est pas possible).
L'éclairage ne fonctionne pas.	L'éclairage est en mode veille.	Fermez puis ouvrez la porte.
L'éclairage ne fonctionne pas.	L'éclairage est défectueux.	Contactez le service après-vente agréé le plus proche.
Le compresseur fonctionne en permanence.	Il y a une erreur dans le réglage de la température.	Reportez-vous au chapitre « Fonctionnement ».

Problème	Cause probable	Solution
	Trop de produits ont été introduits simultanément.	Attendez quelques heures et vérifiez de nouveau la température.
	La température ambiante est trop élevée.	Reportez-vous au tableau des classes climatiques de la plaque signalétique.
	Les aliments introduits dans l'appareil étaient trop chauds.	Laissez refroidir les aliments à température ambiante avant de les mettre dans l'appareil.
	La porte n'est pas fermée correctement.	Reportez-vous au chapitre « Fermeture de la porte ».
	La fonction FROSTMATIC est activée.	Consultez le paragraphe « Fonction FROSTMATIC ».
	La fonction COOLMATIC est activée.	Consultez le paragraphe « Fonction COOLMATIC ».
Le compresseur ne démarre pas immédiatement après avoir appuyé sur la touche FROSTMATIC, ou après avoir changé la température.	Ce phénomène est normal, il ne s'agit pas d'une anomalie.	Le compresseur démarre au bout d'un certain temps.
Le compresseur ne démarre pas immédiatement après avoir appuyé sur la touche COOLMATIC, ou après avoir changé la température.	Ce phénomène est normal, il ne s'agit pas d'une anomalie.	Le compresseur démarre au bout d'un certain temps.
De l'eau s'écoule à l'intérieur du réfrigérateur.	L'orifice d'écoulement de l'eau de dégivrage est obstrué.	Nettoyez l'orifice d'écoulement de l'eau de dégivrage.
	Des aliments empêchent l'eau de s'écouler dans le réservoir d'eau.	Assurez-vous que les produits ne touchent pas la plaque arrière.
De l'eau coule sur le sol.	Le tuyau d'évacuation de l'eau de dégivrage n'est pas raccordé au bac d'évaporation situé au-dessus du compresseur.	Fixez le tuyau d'évacuation de l'eau au bac d'évaporation de l'eau de dégivrage.

Problème	Cause probable	Solution
Il est impossible de régler la température.	La fonction FROSTMATIC ou COOLMATIC est activée.	Désactivez manuellement la fonction FROSTMATIC ou COOLMATIC, ou attendez que la fonction se réinitialise automatiquement avant de régler la température. Reportez-vous au chapitre « Fonction FROSTMATIC ou COOLMATIC ».
DEMO s'affiche sur le panneau.	L'appareil est en mode démonstration.	Maintenez la touche du compartiment Réfrigérateur enfoncée pendant environ 10 secondes, jusqu'à ce qu'un long signal sonore retentisse et que l'affichage s'éteigne pendant un court instant.
La porte n'est pas dans l'alignement ou touche la grille de ventilation.	L'appareil n'est pas de niveau.	Reportez-vous au chapitre « Mise de niveau ».
La température à l'intérieur de l'appareil est trop basse/ élevée.	Le thermostat n'est pas réglé correctement.	Augmentez/réduisez la température.
	La porte n'est pas fermée correctement.	Reportez-vous au chapitre « Fermeture de la porte ».
	La température des produits est trop élevée.	Laissez les aliments refroidir à température ambiante avant de les placer dans l'appareil.
	Trop de produits ont été introduits simultanément.	Introduisez moins de produits en même temps.
	La porte a été ouverte trop souvent.	N'ouvrez la porte qu'en cas de nécessité.
	La fonction FROSTMATIC est activée.	Consultez le paragraphe « Fonction FROSTMATIC ».
	La fonction COOLMATIC est activée.	Consultez le paragraphe « Fonction COOLMATIC ».
	L'air froid ne circule pas dans l'appareil.	Assurez-vous que de l'air froid circule dans l'appareil.



Si ces conseils n'apportent pas de solution à votre problème, veuillez consulter le service après-vente le plus proche.

8.2 Fermeture de la porte

1. Nettoyez les joints de la porte.
2. Si nécessaire, ajustez la porte. Reportez-vous au chapitre « Installation ».
3. Si nécessaire, remplacez les joints de porte défectueux. Contactez le service après-vente.

9. INSTALLATION



AVERTISSEMENT!
Reportez-vous aux chapitres concernant la sécurité.

9.1 Installation

Cet appareil peut être installé dans une pièce intérieure sèche et bien ventilée où la température ambiante correspond à la classe climatique indiquée sur la plaque signalétique de l'appareil :

Classe climatique	Température ambiante
SN	+10 °C à +32 °C
N	+16 °C à +32 °C
ST	+16 °C à +38 °C
T	+16 °C à +43 °C

8.3 Remplacement de l'éclairage

L'appareil est équipé d'un éclairage à DEL longue durée.

Le remplacement du dispositif d'éclairage doit uniquement être effectué par un technicien du service après-vente. Contactez votre service après-vente.



Des problèmes fonctionnels peuvent se produire sur certains types de modèles fonctionnant hors de cette plage de températures. Seul le respect de la plage de températures spécifiée peut garantir un bon fonctionnement de l'appareil. En cas de doute concernant l'emplacement d'installation de l'appareil, veuillez contacter le vendeur, notre service après-vente ou le centre de maintenance le plus proche.

9.2 Branchement électrique

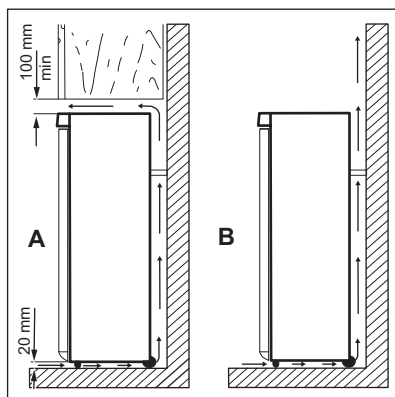
- Avant de brancher l'appareil, assurez-vous que la tension et la fréquence indiquées sur la plaque signalétique correspondent à celles de votre réseau électrique domestique.
- L'appareil doit être relié à la terre. La fiche du cordon d'alimentation est fournie avec un contact à cette fin. Si la prise de courant n'est pas mise à la terre, branchez l'appareil à une mise à la terre séparée conformément aux réglementations en vigueur, en consultant un électricien spécialisé.
- Le fabricant décline toute responsabilité en cas de non-respect de ces consignes de sécurité.
- Cet appareil est conforme aux directives CEE.

9.3 Emplacement



L'appareil doit pouvoir être débranché à tout moment ; il est donc nécessaire que la prise reste accessible après l'installation.

L'appareil doit être installé à bonne distance de toute source de chaleur telle que radiateurs, chauffe-eau, lumière directe du soleil, etc. Assurez-vous que l'air circule librement à l'arrière de l'appareil. Pour garantir un rendement optimum si l'appareil est installé sous un élément suspendu, la distance entre le haut de l'appareil et l'élément suspendu doit être de 100 mm minimum. Si possible, évitez de placer l'appareil sous des meubles en surplomb. La mise à niveau se fait à l'aide d'un ou de plusieurs pieds réglables à la base de l'appareil.



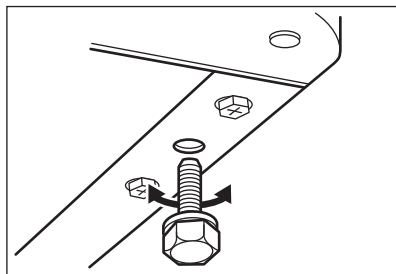
ATTENTION!

Afin d'assurer un bon fonctionnement de l'appareil à une température ambiante supérieure à 38 °C, nous vous conseillons de laisser un espace de 30 mm entre les parois de l'appareil et les meubles l'entourant.

9.4 Mise de niveau

Lorsque vous installez l'appareil, veillez à le placer de niveau. Servez-vous des

deux pieds réglables se trouvant à l'avant de l'appareil.

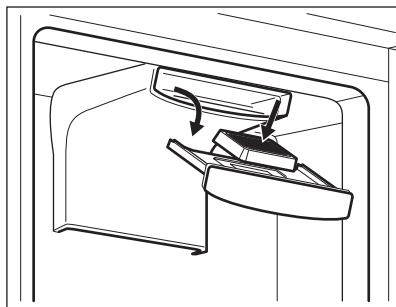


9.5 Installation du filtre CLEANAIR CONTROL

Ce filtre à air est un filtre à charbon actif qui réduit les odeurs et les empêche d'imprégner les aliments et d'altérer leurs arômes et saveur naturels sans risque de contamination croisée.

Le filtre est livré dans un sac plastique pour préserver son efficacité. Le filtre doit être placé dans le tiroir avant la mise en fonction de l'appareil.

1. Ouvrez le tiroir.
2. Sortez le filtre du sac plastique.
3. Installez le filtre dans le tiroir.
4. Fermez le tiroir.



Manipulez le filtre avec précaution afin d'éviter que sa surface ne soit endommagée. Assurez-vous que le tiroir est fermé pour un fonctionnement correct.

9.6 Inversion de la porte



AVERTISSEMENT!

Avant toute opération, débranchez la fiche de la prise électrique.



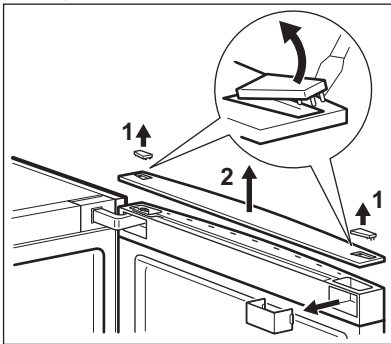
Avant toute opération, assurez-vous que l'appareil est vide. Si ce n'est pas le cas, veuillez déplacer toutes les denrées à la température qui convient pour une conservation alimentaire adéquate.



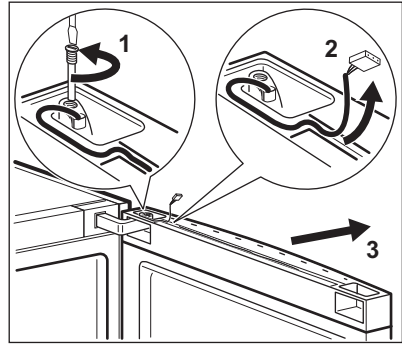
ATTENTION!

Pour effectuer les opérations suivantes, il est conseillé de se faire aider par une autre personne pour maintenir fermement les portes de l'appareil lors de toute manipulation.

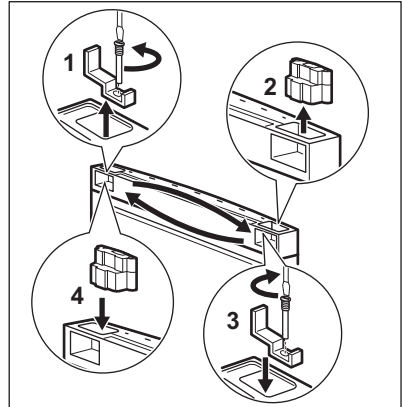
1. Déposez tous les pastilles du bandeau de la porte supérieure.
2. Déposez le bandeau de la porte supérieure.



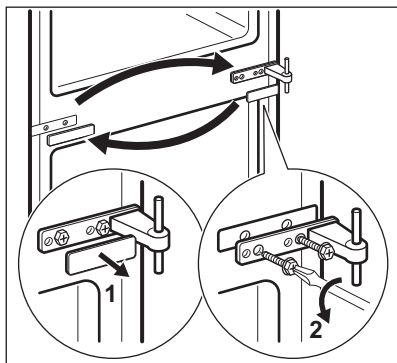
3. Tout en maintenant la porte, dévissez la charnière supérieure.
4. Débranchez le câble du panneau de commande relié au connecteur de la porte.



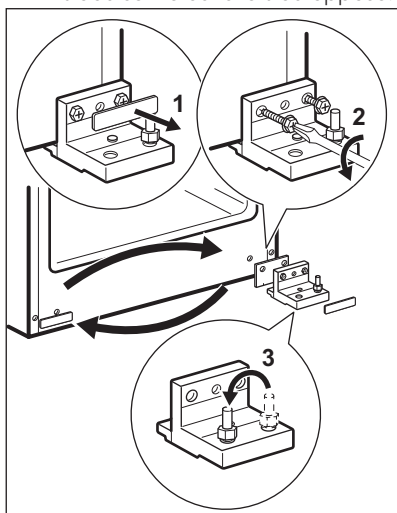
5. Déposez avec soin la porte supérieure de l'appareil.
6. Dévissez le butoir de la porte supérieure et l'amortisseur supérieur de la poignée, puis remplacez-les.



7. Déposez l'entretoise et la charnière milieu de l'appareil puis déposez avec soin la porte inférieure de l'appareil.



8. Déposez l'entretoise de la charnière inférieure puis dévissez le support de la charnière inférieure.
9. Déposez le pivot de charnière du support de la charnière inférieure et introduisez-le dans le trou opposé.



10. Montez le support de la charnière inférieure sur le côté opposé de l'appareil.

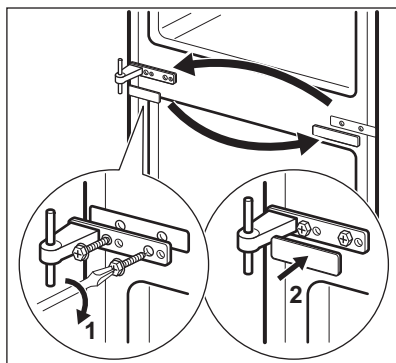


N'oubliez pas de poser l'entretoise de la charnière inférieure.

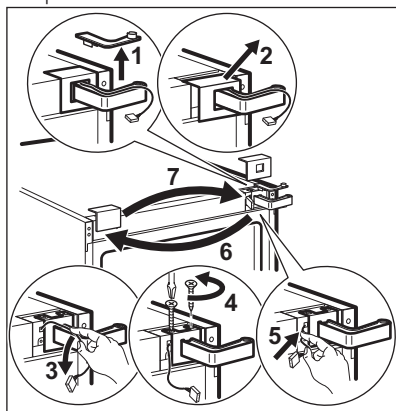
11. Montez la porte inférieure sur la charnière inférieure et assurez son maintien en fixant la charnière milieu à l'appareil.



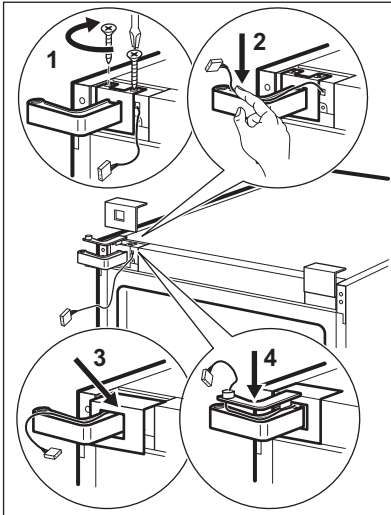
N'oubliez pas de poser l'entretoise de la charnière milieu.



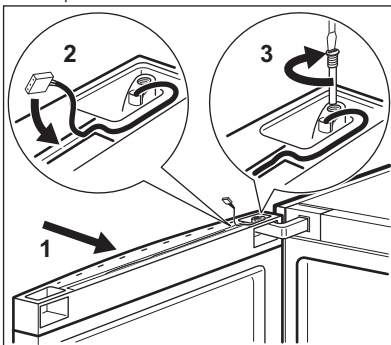
12. Déposez les caches de la charnière supérieure et sortez le câble du panneau de commande.



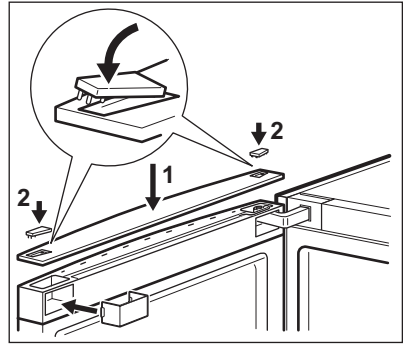
13. Dévissez la charnière supérieure pour la séparer de l'appareil et placez le câble de panneau de commande dans l'évidement de la charnière.
14. Montez la charnière supérieure sur le côté opposé de l'appareil puis remplacez le bandeau supérieur et les pastilles du bandeau supérieur.



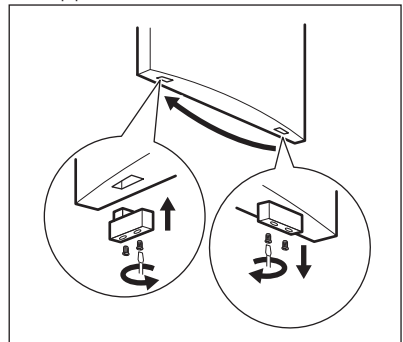
15. Faites cheminer le câble dans la charnière supérieure et maintenez-le au moyen du cache de la charnière supérieure.
16. Placez avec soin la porte supérieure sur la charnière milieu puis guidez la porte dans la charnière supérieure.
17. Fixez la porte à la charnière supérieure.



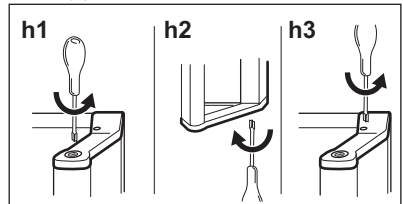
18. Branchez le câble du panneau de commande au connecteur de la porte.
19. Remplacez le bandeau de la porte supérieure et toutes les pastilles.



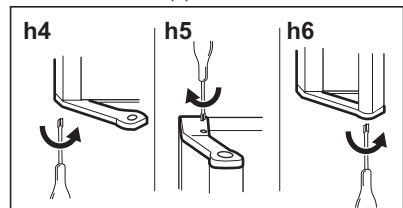
20. Dévissez le butoir de la porte inférieure, puis installez-le sur le côté opposé.



21. Dévissez les poignées, puis les supports.



22. Fixez les supports puis les poignées sur le côté opposé.



**ATTENTION!**

Remettez l'appareil en place, mettez-le de niveau, attendez au moins quatre heures puis branchez-le à la prise de courant.



Faites une dernière vérification pour vous assurer que :

- Toutes les vis sont bien serrées.
- Le joint magnétique adhère bien à l'appareil.
- La porte s'ouvre et se ferme correctement.

Si la température ambiante est basse (par exemple, en hiver), il se peut que le joint n'adhère pas parfaitement. Dans ce cas, attendez que le joint reprenne sa taille naturelle. Si vous ne souhaitez pas effectuer personnellement les opérations décrites ci-dessus, contactez votre service après-vente. Un technicien du service après-vente procédera à la réversibilité des portes à vos frais.

10. CARACTÉRISTIQUES TECHNIQUES

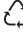
10.1 Caractéristiques techniques


Hauteur	mm	1840
Largeur	mm	595
Profondeur	mm	642
Autonomie de fonctionnement	Heures	20
Voltage	V	230 - 240
Fréquence	Hz	50

Les caractéristiques techniques figurent sur la plaque signalétique située sur le

côté intérieur ou extérieur de l'appareil et sur l'étiquette énergétique.

11. EN MATIÈRE DE PROTECTION DE L'ENVIRONNEMENT

Recyclez les matériaux portant le symbole . Déposez les emballages dans les conteneurs prévus à cet effet. Contribuez à la protection de

l'environnement et à votre sécurité, recyclez vos produits électriques et électroniques. Ne jetez pas les appareils portant le symbole  avec les ordures

ménagères. Apportez ce produit à votre centre de recyclage local ou contactez votre administration municipale.