



MARQUE: SAMSUNG
REFERENCE: LC34F791WQUXEN
CODiC: 4290232



SAMSUNG

MODE D'EMPLOI

Moniteur incurvé

La couleur et l'aspect du produit peuvent varier en fonction du modèle, et ses spécifications peuvent être modifiées sans préavis pour des raisons d'amélioration des performances.

Le contenu du présent guide est sujet à modification sans préavis à des fins d'amélioration de la qualité.

© Samsung Electronics

Samsung Electronics détient les droits d'auteur du présent guide.

Toute utilisation ou reproduction du présent guide, en partie ou intégralement, est interdite sans l'autorisation de Samsung Electronics.

Les marques de fabrique autres que celles de Samsung Electronics sont la propriété de leurs détenteurs respectifs.

- Des frais d'administration peuvent vous être facturés si :
 - (a) un technicien intervient à votre demande et que le produit ne comporte aucun défaut.
(c.-à-d., si vous n'avez pas correctement lu le présent manuel d'utilisation).
 - (b) vous amenez le produit dans un centre de réparation alors qu'il ne comporte aucun défaut.
(c.-à-d., si vous n'avez pas correctement lu le présent manuel d'utilisation).
- Le montant de ces frais d'administration vous sera signifié avant la réalisation de toute prestation ou visite à domicile.

Table des matières

Avant utilisation du produit

| | |
|---|---|
| Sécurisation de l'espace d'installation | 4 |
| Précautions de stockage | 4 |
| Consignes de sécurité | 4 |
| Symboles | 4 |
| Nettoyage | 5 |
| Électricité et sécurité | 5 |
| Installation | 6 |
| Fonctionnement | 7 |

Préparatifs

| | |
|--|----|
| Pièces | 9 |
| Panneau de configuration | 9 |
| Guide des touches directes | 10 |
| Guide des touches de fonction | 11 |
| Modification des paramètres Luminosité, Contraste et Netteté | 13 |
| Modification des paramètres Volume | 13 |
| Face arrière | 14 |
| Ajustement de l'inclinaison et de la hauteur du produit | 14 |
| Verrou antivol | 15 |
| Précautions lors du déplacement du moniteur | 15 |
| Installation | 16 |
| Démontage du pied | 16 |
| Fixer le support de fixation murale | 17 |
| Fixation du socle | 18 |

Connexion et utilisation d'un périphérique source

| | |
|---|----|
| Points à vérifier avant la connexion | 19 |
| Branchement et utilisation d'un PC | 19 |
| Branchement par câble HDMI | 19 |
| Connexion à l'aide d'un câble HDMI-DVI | 20 |
| Connexion à l'aide d'un câble DP | 20 |
| Branchement au casque | 20 |
| Branchement de l'alimentation | 20 |
| Regroupement des câbles connectés | 21 |
| Connexion de l'appareil à un ordinateur en tant que HUB USB | 22 |
| Connexion d'un ordinateur à l'appareil | 22 |
| Utilisation de l'appareil en tant que HUB USB | 22 |
| Position correcte lors de l'utilisation du produit | 23 |
| Installation de pilote | 23 |
| Définition de la résolution optimale | 23 |

Configuration d'écran

| | |
|-----------------------|----|
| SAMSUNG MAGIC Bright | 24 |
| Luminosité | 25 |
| Contraste | 25 |
| Netteté | 25 |
| Couleur | 25 |
| SAMSUNG MAGIC Upscale | 26 |

| | |
|--------------------|----|
| Niveau noir HDMI | 26 |
| Mode Protection | 26 |
| Mode Jeu | 26 |
| Temps de réponse | 26 |
| Format de l'image | 27 |
| Réglage de l'écran | 27 |

Configuration des paramètres PIP/PBP

| | |
|-------------------|----|
| Mode PIP/PBP | 28 |
| Taille | 29 |
| Position | 29 |
| Source du son | 29 |
| Source | 30 |
| Format de l'image | 30 |
| Contraste | 31 |

Ajustement des paramètres OSD (Affichage sur écran)

| | |
|--------------|----|
| Transparence | 32 |
| Position | 32 |
| Langue | 32 |

Table des matières

| | |
|------------|----|
| Aff. heure | 32 |
|------------|----|

Configuration et réinitialisation

| | |
|--------------------|----|
| FreeSync | 33 |
| Son | 35 |
| Volume | 35 |
| Mode Son | 35 |
| Sélec. son | 35 |
| Econ. énergie Plus | 35 |
| Minuterie OFF | 35 |
| Mode PC/AV | 36 |
| Vers. DisplayPort | 36 |
| Mode HDMI | 36 |
| Détection source | 36 |
| Tch Nombre répét. | 36 |
| Activer LED | 37 |
| Réinitialiser tout | 37 |
| Information | 37 |

Installation du logiciel

| | |
|---|----|
| Easy Setting Box | 38 |
| Restrictions et problèmes relatifs à l'installation | 38 |

| | |
|-----------------------------|----|
| Caractéristiques du système | 38 |
|-----------------------------|----|

Guide de dépannage

| | |
|---|----|
| Conditions requises avant de contacter le Centre de service clientèle Samsung | 39 |
| Test du produit | 39 |
| Vérification de la résolution et de la fréquence | 39 |
| Vérifiez les éléments suivants : | 39 |
| Questions & réponses | 41 |

Caractéristiques techniques

| | |
|--------------------------------------|----|
| Général | 42 |
| Tableau des modes de signal standard | 43 |

Annexe

| | |
|---|----|
| Prise en charge des frais de service (imputables aux clients) | 45 |
| Produit non défectueux | 45 |
| Dommages provoqués par le client | 45 |
| Autres cas | 45 |

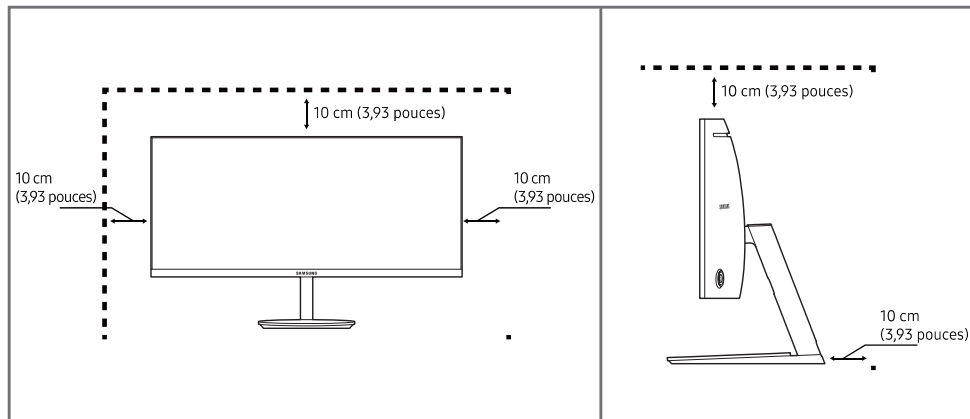
Chapitre 01

Avant utilisation du produit

Sécurisation de l'espace d'installation

Veillez à conserver de l'espace autour du produit pour garantir une bonne ventilation. Une augmentation de la température interne peut provoquer un incendie et endommager le produit. Lors de l'installation du produit, veillez à conserver un espace équivalent ou supérieur à celui indiqué ci-dessous.

— L'aspect extérieur peut varier en fonction du produit.



Précautions de stockage

Des taches blanches peuvent se développer à la surface des modèles très brillants si un humidificateur à ultrasons est utilisé à proximité.

— Contactez votre centre de service clientèle Samsung le plus proche si l'intérieur du produit doit être nettoyé (des frais de service seront facturés).

Consignes de sécurité

Attention

RISQUE DE CHOC ÉLECTRIQUE - NE PAS OUVRIR

Attention : POUR LIMITER LE RISQUE DE CHOC ÉLECTRIQUE, NE RETIREZ PAS LE CACHE. (OU LE DOS)

L'INTÉRIEUR NE CONTIENT AUCUNE PIÈCE GÉRABLE PAR L'UTILISATEUR.

CONFIEZ TOUT ENTRETIEN AU PERSONNEL QUALIFIÉ.

Ce symbole indique la présence d'une tension élevée à l'intérieur.

Il est dangereux d'établir un quelconque contact avec des pièces internes de ce produit.

Ce symbole vous avertit qu'une documentation importante relative au fonctionnement et à la maintenance de ce produit a été fournie avec ce dernier.



Symboles

Avertissement

Des dommages corporels graves ou mortels peuvent survenir si les instructions ne sont pas suivies.

Attention

Des dommages corporels ou matériels peuvent survenir si les instructions ne sont pas suivies.

Nettoyage

— Respectez la procédure suivante lors du nettoyage.

- 1 Mettez hors tension le produit et l'ordinateur.
- 2 Débranchez le câble d'alimentation du produit.
 - Tenez le câble d'alimentation par la fiche et ne touchez pas le câble si vous avez les mains humides. Dans le cas contraire, un choc électrique pourrait survenir.
- 3 Essuyez le moniteur avec un chiffon propre, doux et sec.
 - N'appliquez aucun agent de nettoyage contenant de l'alcool, des solvants ou des tensioactifs sur le moniteur.
 - Ne pulvérisez pas d'eau ou de détergent directement sur le produit.
- 4 Humidifiez un chiffon doux et sec avec de l'eau et essorez-le autant que possible avant de nettoyer l'extérieur du produit.
- 5 Branchez le câble d'alimentation au produit une fois le nettoyage terminé.
- 6 Mettez sous tension le produit et l'ordinateur.

Électricité et sécurité

Avertissement

- N'utilisez pas de câble d'alimentation ou de fiche endommagé(e), ni de prise lâche.
- N'utilisez pas plusieurs produits sur une même prise de courant.
- Ne touchez pas la fiche si vous avez les mains humides.
- Insérez complètement la fiche pour qu'elle soit bien bloquée.
- Branchez la fiche du câble d'alimentation à une prise à la terre (appareils isolés de type 1 uniquement).
- Ne pliez ni ne tirez le câble d'alimentation trop fortement. Prenez soin de ne pas laisser le câble d'alimentation sous un objet lourd.
- Ne placez pas le câble d'alimentation ou le produit à proximité de sources de chaleur.
- À l'aide d'un chiffon sec, nettoyez toute poussière autour des broches de la fiche du câble d'alimentation ou de la prise.

Attention

- Ne débranchez pas le câble d'alimentation quand le produit est en cours d'utilisation.
- Utilisez uniquement le câble d'alimentation fourni avec votre produit par Samsung. N'utilisez pas le câble d'alimentation avec d'autres produits.
- Maintenez dégagée la prise à laquelle le câble d'alimentation est branché.
 - Quand un problème survient, le câble d'alimentation doit être débranché pour couper l'alimentation du produit.
- Tenez la fiche quand vous débranchez le câble d'alimentation de la prise.

Installation

Avertissement

- Ne placez pas de bougies, d'insectifuges ou de cigarettes sur le produit. N'installez pas le produit près de sources de chaleur.
- N'installez pas le produit dans des espaces mal aérés tels qu'une bibliothèque ou un placard.
- Installez le produit à au moins 10cm du mur pour assurer une bonne aération.
- Gardez les emballages plastiques hors de portée des enfants.
 - Ces sacs présentent un risque d'étouffement.
- N'installez pas le produit sur une surface instable ou sujette aux vibrations (étagère mal fixée, surface en pente, etc.).
 - S'il venait à tomber, le produit pourrait s'endommager et/ou être la cause de blessure.
 - L'utilisation du produit dans une zone à vibrations excessives peut endommager le produit ou provoquer un incendie.
- N'installez pas le produit dans un véhicule ou un endroit exposé à la poussière, à l'humidité (gouttes d'eau, etc.), à l'huile ou à la fumée.
- N'exposez pas le produit directement au soleil, à la chaleur ou à un objet chaud comme un four.
 - La durée de vie du produit pourrait s'en trouver réduite, ou un incendie pourrait se déclencher.
- N'installez pas le produit à portée de jeunes enfants.
 - Le produit pourrait tomber et blesser des enfants.
- Les huiles comestibles, telles que l'huile de soja, peuvent endommager ou déformer le produit. N'installez pas le produit dans une cuisine ou à proximité d'un comptoir de cuisine.

Attention

- Ne faites pas tomber le produit quand vous le déplacez.
- Ne posez pas le produit sur sa face avant.
- Si vous installez le produit sur un meuble ou une étagère, assurez-vous que le bord inférieur de la face avant du produit ne dépasse pas.
 - S'il venait à tomber, le produit pourrait s'endommager et/ou être la cause de blessure.
 - N'installez le produit que sur des meubles ou étagères de taille adéquate.
- Posez délicatement le produit.
 - Il pourrait en résulter une défaillance du produit ou des dommages corporels.
- Toute installation du produit dans un endroit inhabituel (tel qu'un lieu exposé à de grandes quantités de poussière fine, à des substances chimiques, à des températures extrêmes ou à beaucoup d'humidité où le produit fonctionnerait en continu sur une longue période) pourrait considérablement réduire ses performances.
 - Assurez-vous de bien consulter le Centre de service clientèle Samsung si vous voulez installer le produit dans ce type d'endroit.

Fonctionnement

Avertissement

- Une tension élevée est présente dans le produit. N'essayez jamais de démonter, réparer ou modifier le produit par vous-même.
 - Contactez le Centre de service clientèle Samsung pour toute réparation.
- Pour déplacer le produit, commencez par déconnecter tous les câbles, câble d'alimentation inclus.
- Si le produit génère des sons étranges, une odeur de brûlé ou de la fumée, débranchez immédiatement le câble d'alimentation et contactez le Centre de service clientèle Samsung.
- Ne laissez pas les enfants se pendre au produit ou grimper dessus.
 - Les enfants pourraient se blesser superficiellement ou gravement.
- Si le produit tombe ou que le boîtier externe est endommagé, mettez le produit hors tension et débranchez le câble d'alimentation. Ensuite, contactez le Centre de service clientèle Samsung.
 - Un usage continu peut provoquer un incendie ou un choc électrique.
- Ne laissez pas d'objets lourds que les enfants apprécient (jouets, bonbons, etc.) au sommet du produit.
 - Le produit ou l'objet lourd pourrait tomber si des enfants tentaient d'atteindre les jouets ou bonbons, pouvant provoquer de graves dommages corporels.
- Au cours d'un orage, éteignez le produit et débranchez le câble d'alimentation.
- Ne faites pas tomber d'objets sur le produit et ne générez aucun impact.
- Ne tentez pas de déplacer le produit en tirant sur un câble tel que le câble d'alimentation.
- En cas de détection d'une fuite de gaz, ne touchez ni le produit, ni la fiche du câble d'alimentation. De plus, aérez immédiatement la zone.
- Ne tentez pas de soulever ou de déplacer le produit en tirant sur un câble tel que le câble d'alimentation.
- N'utilisez ni ne conservez de pulvérisateur combustible ou de substance inflammable à proximité du produit.
- Assurez-vous que les aérations ne sont pas bloquées par une nappe ou des rideaux.
 - Toute élévation de la température interne peut provoquer un incendie.
- N'insérez aucun objet métallique (baguette, pièce de monnaie, épingle à cheveux, etc.) ou d'objets facilement inflammables (papier, allumette, etc.) dans le produit (via les aérations ou les ports d'entrée/sortie, etc.).
 - Assurez-vous de bien mettre le produit hors tension et de débrancher le câble d'alimentation si de l'eau ou d'autres substances étrangères sont entrées dans le produit. Ensuite, contactez le Centre de service clientèle Samsung.
- Ne placez pas d'objets contenant du liquide (vases, pots, bouteilles, etc.) ou d'objets métalliques sur le produit.
 - Assurez-vous de bien mettre le produit hors tension et de débrancher le câble d'alimentation si de l'eau ou d'autres substances étrangères sont entrées dans le produit. Ensuite, contactez le Centre de service clientèle Samsung.

Attention

- Si vous laissez une image fixe affichée à l'écran pendant une longue période, un phénomène de rémanence risque de se produire ou cela peut donner lieu à des pixels défectueux.
 - Activez le mode d'économie d'énergie ou un économiseur d'écran à image mobile si vous prévoyez de ne pas utiliser le produit pendant une durée prolongée.
 - Débranchez le câble d'alimentation de la prise si vous prévoyez de ne pas utiliser le produit pendant une durée prolongée (vacances, etc.).
 - L'accumulation de poussière combinée à la chaleur peut provoquer un incendie, un choc électrique ou une fuite électrique.
 - Appliquez la résolution et la fréquence conseillées au produit.
 - Dans le cas contraire, votre vue pourrait être altérée.
 - Ne pas mettre ensemble plusieurs adaptateurs CA/CC.
 - Retirer le sac plastique de l'adaptateur CA/CC avant de l'utiliser.
 - Ne laissez pas d'eau entrer dans l'adaptateur CA/CC et ne le mouillez pas.
 - Un choc électrique ou un incendie pourrait en résulter.
 - Évitez d'utiliser le produit en extérieur, où il peut être exposé à la pluie ou à la neige.
 - Faire attention à ne pas mouiller l'adaptateur CA/CC lors du nettoyage du sol.
 - Ne pas mettre l'adaptateur CA/CC à proximité d'appareils de chauffage.
 - Ces substances pourraient provoquer un incendie.
 - Conserver l'adaptateur CA/CC dans une zone bien aérée.
 - Si vous placez l'adaptateur CA/CC de sorte qu'il est accroché avec le cordon d'alimentation vers le haut, de l'eau ou d'autres substances étrangères pourraient entrer dans l'adaptateur et provoquer un dysfonctionnement dans celui-ci.

Assurez-vous de reposer l'adaptateur CA/CC à plat sur une table ou sur le sol.
 - Ne tenez pas le produit à l'envers et ne le déplacez pas en le tenant par le support.
 - S'il venait à tomber, le produit pourrait s'endommager ou provoquer des dommages corporels.
 - Regarder l'écran de trop près pendant une longue période peut altérer votre vue.
 - N'utilisez pas d'humidificateurs ou de fours à proximité du produit.
 - Reposez vos yeux pendant plus de 5 minutes après 1 heure d'utilisation du produit.
- Ne touchez pas l'écran quand le produit est sous tension depuis longtemps, car il pourrait être chaud.
 - Stockez les petits accessoires hors de portée des enfants.
 - Faites preuve de prudence lorsque vous réglez l'angle du produit ou la hauteur du support.
 - Vous pourriez vous coincer la main ou le doigt et vous blesser.
 - Si vous penchez trop fortement le produit, il pourrait tomber et blesser quelqu'un.
 - Ne placez pas d'objets lourds sur le produit.
 - Il pourrait en résulter une défaillance du produit ou des dommages corporels.
 - Lorsque vous utilisez un casque ou des écouteurs, ne réglez pas le volume sur un niveau trop élevé.
 - Vous risqueriez de souffrir de troubles de l'audition.

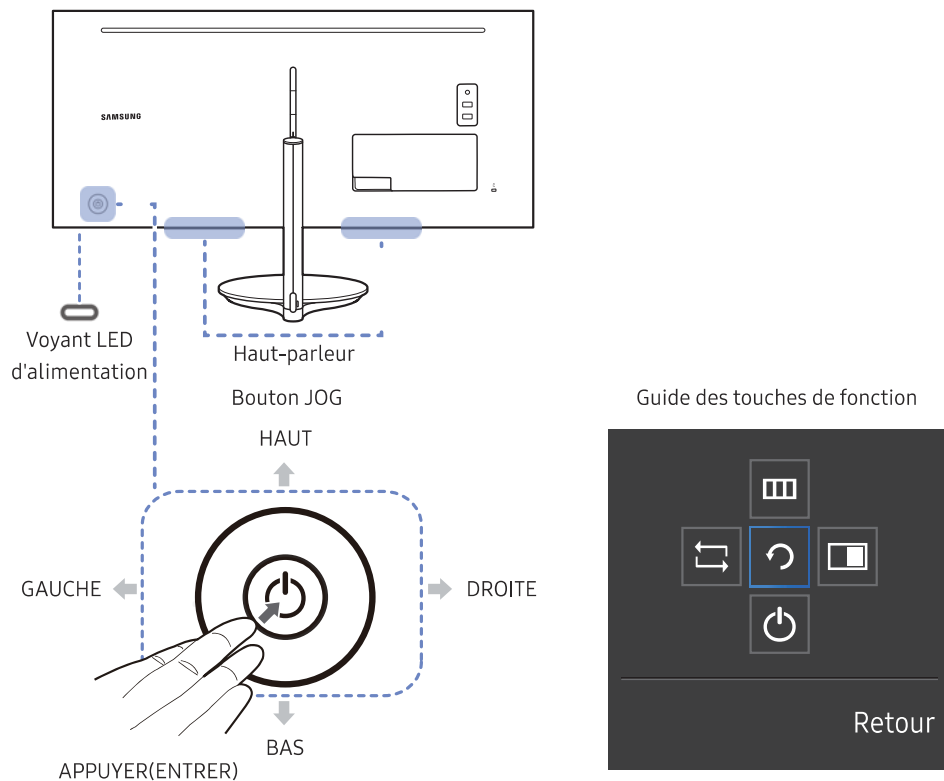
Chapitre 02

Préparatifs

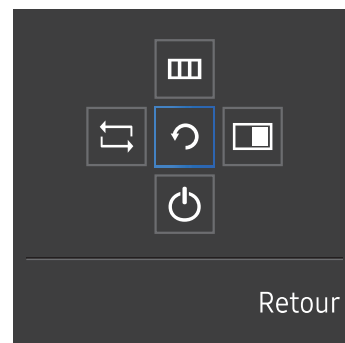
Pièces

Panneau de configuration

— La couleur et la forme des pièces peuvent différer de ce qui est illustré. Les spécifications sont communiquées sous réserve de modifications sans préavis dans le but d'améliorer la qualité.



| Pièces | Description |
|-------------------------------|--|
| Bouton JOG | Bouton multidirectionnel qui facilite la navigation. — Le bouton JOG se situe à l'arrière du produit, du côté gauche. Le bouton peut être orienté vers le haut, le bas, la gauche, la droite ou appuyer (entrer). |
| Voyant LED d'alimentation | Ce voyant est l'indicateur d'état d'alimentation et fonctionne en tant que <ul style="list-style-type: none">• Marche (bouton d'alimentation) : Arrêt• Mode d'économie d'énergie: Clignotant• Arrêt (bouton d'alimentation): Activé — Vous pouvez changer le mode de fonctionnement du témoin d'alimentation via le menu. (Système → Activer LED) En raison de différences fonctionnelles, il se peut que des modèles véritables ne disposent pas de cette fonction. |
| Guide des touches de fonction | Appuyez sur le bouton JOG lorsque l'écran est allumé. Le Guide des touches de fonction apparaît. Pour accéder au menu à l'écran alors que le guide est affiché, appuyez de nouveau sur le bouton de direction correspondant. — Le guide des touches de fonction peut varier selon la fonction ou le modèle du produit. Référez-vous au produit véritable. |



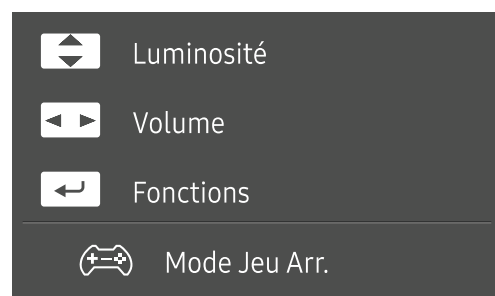
Guide des touches directes



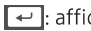
— L'écran des boutons de raccourci (menu OSD) montré ci-dessous s'affiche uniquement lorsque l'écran du moniteur est allumé, ou en cas de modification de la résolution de l'ordinateur ou de la source d'entrée.

— La page des boutons de fonction s'affiche si le **Mode Jeu** est activé.

 : Mar.

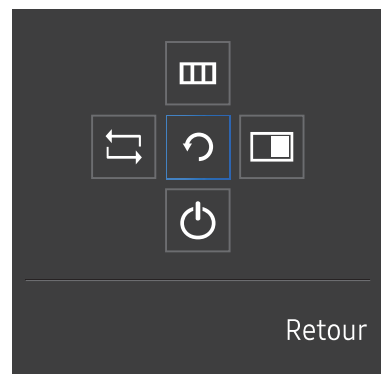
 : Arr.



-  : régler le paramètre **Luminosité**, **Contraste**, **Netteté**.
-  : régler le paramètre **Volume**, **Muet**.
-  : afficher des touches de fonction

Guide des touches de fonction

Appuyez sur le bouton JOG pour afficher le Guide des touches de fonction afin d'entrer dans le menu principal ou d'utiliser d'autres éléments. Vous pouvez quitter en appuyant à nouveau sur le bouton JOG.



HAUT/BAS/GAUCHE/DROITE : Naviguez vers l'élément de votre choix. La description pour chaque élément s'affiche lorsque l'élément ciblé est différent.

APPUYER(ENTRER) : L'élément sélectionné est appliqué.

| Icônes | Description |
|--------|--|
| | Sélectionnez pour changer le signal d'entrée en orientant le bouton JOG dans l'écran Guide des touches de fonction. Un message apparaît dans l'angle supérieur gauche de l'écran si le signal d'entrée a été modifié. |
| | Permet de sélectionner en orientant le bouton JOG à l'écran du guide des touches de fonction. Le menu d'affichage à l'écran de votre fonction Écran apparaît. Verrouillage des menus à l'écran : conservez les paramètres actuels, ou verrouillez le contrôle de l'OSD pour empêcher toute modification involontaire des paramètres. Activer/Désactiver : Pour verrouiller/déverrouiller les menus à l'écran, appuyez sur le bouton GAUCHE pendant 10 secondes lorsque le menu principal apparaît. Si les menus à l'écran sont verrouillés, les paramètres Luminosité et Contraste peuvent être réglés. La fonction PIP/PBP est disponible. La fonction Système → Son, Activer LED est disponible. Le paramètre Information peut être affiché. |
| | Permet de sélectionner en orientant le bouton JOG à l'écran du guide des touches de fonction. Appuyez sur le bouton lorsqu'il est nécessaire de configurer des paramètres pour la fonction PIP/PBP . |
| | Permet de sélectionner pour éteindre l'écran en orientant le bouton JOG dans l'écran Guide des touches de fonction. |

En raison de différences fonctionnelles, il se peut que les options du Guide des touches de fonction des modèles véritables soient différentes.

Lorsque l'écran n'affiche rien (par exemple en mode économie d'énergie ou en mode absence de signal), 2 touches directes pour contrôler la source et la puissance peuvent être utilisées. Voir ci-dessous.

| Bouton JOG | Mode économie d'énergie/absence de signal |
|------------------------------------|--|
| HAUT | Modification de la source |
| Préc. | |
| APPUYER(ENTRER) pendant 2 secondes | Mise hors tension |

Quand le moniteur affiche le menu principal, le bouton JOG peut être utilisé comme indiqué ci-dessous.

| Bouton JOG | Action |
|-------------------|--|
| HAUT/BAS | permet de sélectionner l'option. |
| GAUCHE | permet de quitter le menu principal. |
| | permet de fermer la sous-liste sans enregistrer la valeur. la valeur diminue dans le curseur. |
| DROITE | permet de passer au niveau suivant. |
| | la valeur augmente dans le curseur. |
| APPUYER(ENTRER) | permet de passer au niveau suivant. |
| | permet d'enregistrer la valeur et de fermer la sous-liste. |

Modification des paramètres Luminosité, Contraste et Netteté

Vous pouvez ajuster **Luminosité**, **Contraste** ou **Netteté** en déplaçant le bouton JOG vers le haut ou vers le bas si aucun menu OSD ne s'affiche.



— L'image affichée peut varier en fonction du modèle.

Luminosité

— Ce menu n'est pas disponible si **SAMSUNG MAGICBright** est défini sur le mode **Contraste Dynam.**

— Ce menu n'est pas disponible quand **Econ. énergie Plus** est activé.

— Ce menu n'est pas disponible quand **Mode Protection** est activé.

Contraste

— Ce menu n'est pas disponible si **SAMSUNG MAGICBright** est défini sur le mode **Cinéma** ou **Contraste Dynam.**

— Ce menu n'est pas disponible quand **Mode Jeu** est activé.

— Ce menu est indisponible quand **Mode PIP/PBP** a la valeur **Mar.** et **Taille** la valeur  (mode PBP).

Netteté

— Ce menu n'est pas disponible si **SAMSUNG MAGICBright** est défini sur le mode **Cinéma** ou **Contraste Dynam.**

— Ce menu n'est pas disponible si **SAMSUNG MAGICUpscale** est défini sur le mode **Mode 1** ou **Mode 2**.

— Ce menu n'est pas disponible quand **Mode Jeu** est activé.

— Non disponible lorsque le mode **Mode PIP/PBP** est défini sur **Mar.**

Modification des paramètres Volume

Vous pouvez ajuster **Volume** en déplaçant le bouton JOG vers la gauche ou vers la droite, si aucun menu OSD ne s'affiche.



— L'image affichée peut varier en fonction du modèle.

— Si la qualité audio d'un périphérique d'entrée connecté est mauvaise, la fonction Auto Mute sur le produit peut désactiver le son ou rendre un son haché lorsque l'on utilise le casque ou les haut-parleurs. Paramétrez le volume d'entrée pour le périphérique d'entrée à moins de 20 % et contrôlez le volume à l'aide de la fonction de contrôle du volume (bouton JOG GAUCHE/DROITE) sur le produit.

— Qu'est-ce que la fonction Auto Mute ?

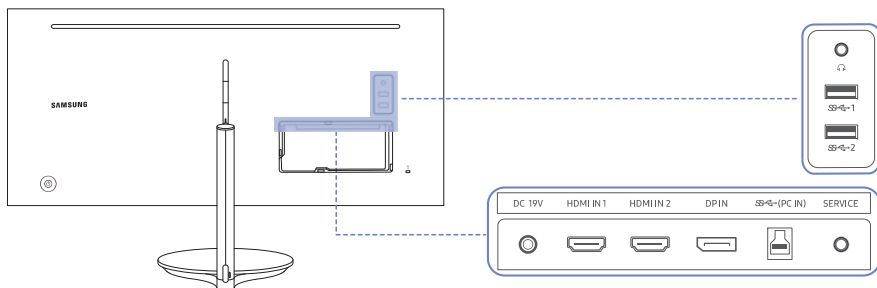
La fonction désactive le son pour améliorer l'effet sonore lorsqu'il existe un bruit parasite ou lorsque le signal d'entrée est faible, à cause d'un problème de volume d'un périphérique d'entrée.

— Pour activer la fonction **Muet**, accédez à l'écran de contrôle **Volume**, puis utilisez le bouton JOG pour déplacer le focus vers le bas.

— Pour désactiver la fonction **Muet**, augmentez ou diminuez le **Volume**.

Face arrière

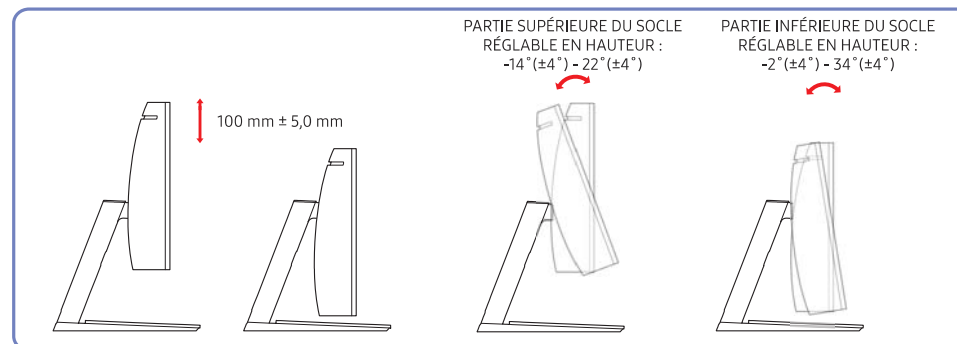
La couleur et la forme des pièces peuvent différer de ce qui est illustré. Les spécifications sont communiquées sous réserve de modifications sans préavis dans le but d'améliorer la qualité.



| Port | Description |
|----------------------------|---|
| DC 19V | Se connecte à l'adaptateur CA/CC. |
| HDMI IN 1 HDMI IN 2 | Connexion à un périphérique source à l'aide d'un câble HDMI ou HDMI-DVI. |
| DP IN | Permet de se connecter à un ordinateur via un câble DP. |
| SS-4-(PC IN) | Permet le branchement à un PC via un câble USB. Ce port ne peut être relié qu'à un PC. |
| SERVICE | Dédié aux techniciens de maintenance. Ce port ne sert que pour l'entretien et n'a pas de fonction d'utilisateur. Ne branchez pas de câble sur ce port. |
| | Permet le branchement à un périphérique de sortie audio tel qu'un casque. Seule l'utilisation d'un câble HDMI vers HDMI ou d'un câble DP permet d'entendre le son. |
| SS-4-1 SS-4-2 | Ces ports sont activés lorsqu'un PC est connecté au port USB PC IN. |

Ajustement de l'inclinaison et de la hauteur du produit

La couleur et la forme des pièces peuvent différer de ce qui est illustré. Les spécifications sont communiquées sous réserve de modifications sans préavis dans le but d'améliorer la qualité.

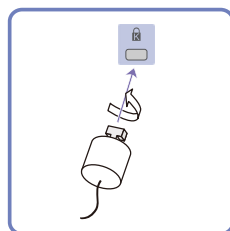
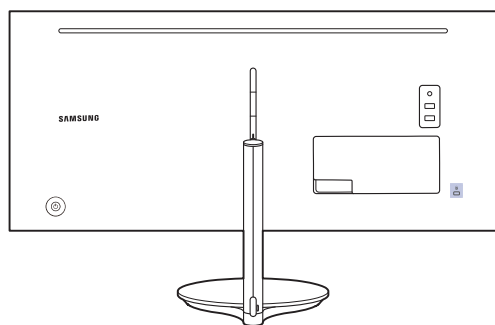


- L'inclinaison et la hauteur de l'écran peuvent être ajustées.
- Pour éviter d'endommager le produit lors du réglage de l'inclinaison, tirez ou poussez la partie supérieure du produit en la tenant par le centre tout en tenant la partie supérieure du support.

Verrou antivol

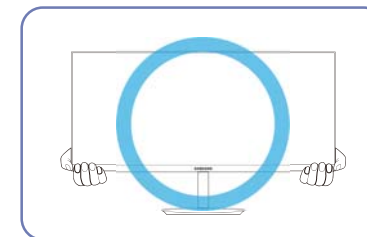
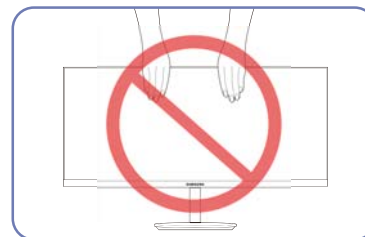
- Un verrou antivol vous permet d'utiliser le produit en toute sécurité, même dans les lieux publics.
- La forme du dispositif de verrouillage et la méthode utilisée dépendent du fabricant. Pour plus d'informations, reportez-vous au guide de l'utilisateur fourni avec votre dispositif antivol.

Pour verrouiller un dispositif antivol :



- 1 Fixez les câbles de votre dispositif antivol à un objet lourd, tel qu'un bureau.
- 2 Faites passer une extrémité du câble dans la boucle à l'autre extrémité.
- 3 Insérez le dispositif antivol dans l'emplacement antivol situé à l'arrière du produit.
- 4 Verrouillez le dispositif antivol.
 - Vous pouvez acheter un dispositif antivol séparément.
 - Pour plus d'informations, reportez-vous au guide de l'utilisateur fourni avec votre dispositif antivol.
 - Les dispositifs antivol sont disponibles chez les revendeurs de matériel électronique ou en ligne.

Précautions lors du déplacement du moniteur



- Ne tenez pas l'écran lorsque vous déplacez ou réglez la hauteur du moniteur. Cela pourrait endommager le moniteur.
- Ne tenez pas les coins ou les bords inférieurs du moniteur lorsque vous le déplacez.



- Ne soulevez pas le produit à l'envers en le tenant par le socle.
- Ne mettez pas la main sous le pied du support.



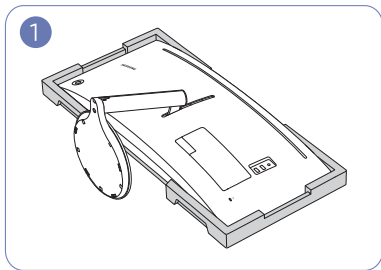
- Veillez à ne pas vous coincer les mains dans la zone de réglage de la hauteur. Vous pourriez vous blesser.

Installation

Démontage du pied

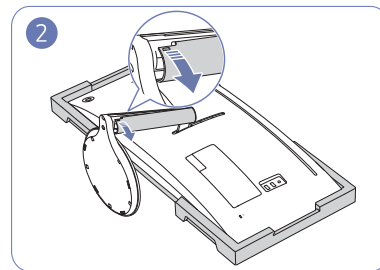
— Avant de retirer le socle du moniteur, posez le moniteur sur une surface plane et stable, de telle façon que l'écran soit orienté vers le bas.

⚠ : Le produit est courbe. Le fait d'appuyer sur le produit lorsqu'il est placé sur une surface plane peut l'endommager. Ne pas appliquer de pression sur le produit lorsqu'il est au sol, quelle que soit sa position.

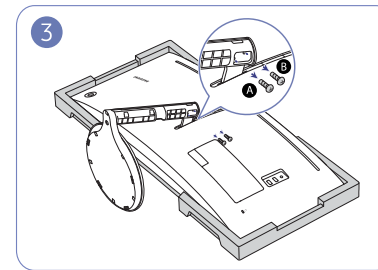


Placez la mousse de polystyrène de protection (coussin) incluse dans l'emballage sur le sol et posez le produit sur la mousse, face orientée vers le bas, comme indiqué sur l'image.

— Assurez-vous d'utiliser le polystyrène (coussin) fourni avec le moniteur.

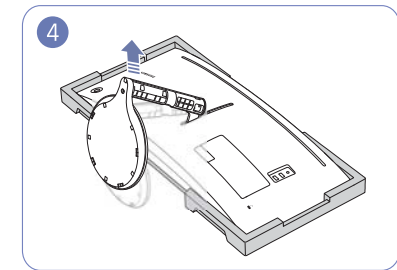


Tenez le socle d'une main et utilisez le pouce de l'autre main pour retirer le CAPOT GAUCHE DU COL DE SOCLE dans le sens de la flèche.



Détachez les vis pour **A** et **B**.

— Ces vis sont également utilisées pour fixer le support de fixation murale. Veillez à vous assurer qu'il ne manque aucune vis.



Soulevez et retirez le socle.

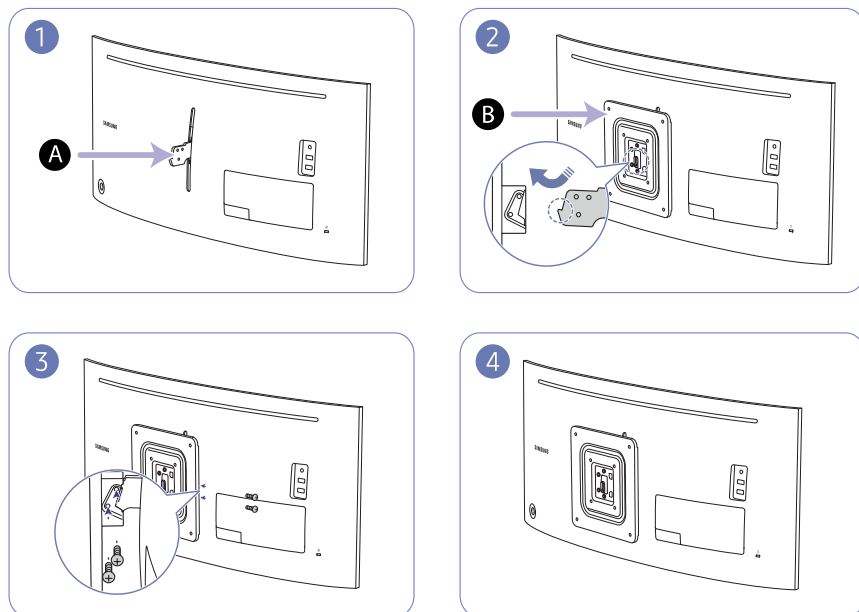


Attention

N'appuyez pas sur le moniteur. Vous risqueriez d'endommager le moniteur.

Fixer le support de fixation murale

— Eteignez le produit et retirez le câble d'alimentation de la prise.



A Fixez le support de fixation murale ici

B Support de fixation murale

Alignez **B** avec **A** sur le moniteur, puis serrez fermement les vis retirées du socle ([p.16](#)).

• Remarques

- L'utilisation de vis d'une longueur supérieure à la longueur standard risque d'endommager les composants internes du produit.
- La longueur des vis requises pour un support mural non conforme aux normes VESA peut varier selon les spécifications.
- N'utilisez pas de vis non conformes aux normes VESA. Ne fixez pas le support mural ou de bureau en exerçant une pression trop forte. Cela pourrait endommager le produit ou provoquer sa chute, entraînant des blessures corporelles. La société décline toute responsabilité quant à d'éventuels dommages matériels ou corporels résultant de l'utilisation de vis inadaptées ou de la fixation d'un support mural/de bureau en exerçant une pression trop forte.
- La société décline toute responsabilité quant à d'éventuels dommages matériels ou corporels résultant de l'utilisation d'un kit de montage mural différent de celui spécifié ou d'une installation sans assistance.
- Pour fixer le produit à un mur, veillez à acheter un kit de montage mural pouvant être installé à 10 cm minimum du mur.
- Veillez à utiliser un kit de montage mural conforme aux normes.
- Pour installer le moniteur à l'aide d'un support mural, détachez le support de base du moniteur.

Unité : mm(en pouces)

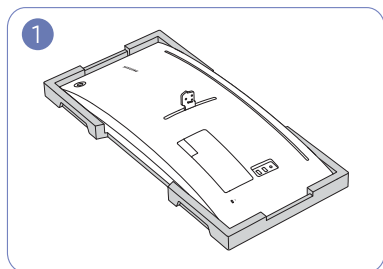
| Nom du modèle | Spécifications des trous de vis VESA en millimètres | Vis standard | Quantité |
|---------------|---|--------------|----------|
| C34F791WQ* | 100 x 100 (3,9 x 3,9) 200 x 200 (7,9 x 7,9) | M4 | 4 EA |

— Ne fixez pas le support de fixation murale lorsque le moniteur est allumé. Cela pourrait provoquer un choc électrique et entraîner des blessures.

Fixation du socle

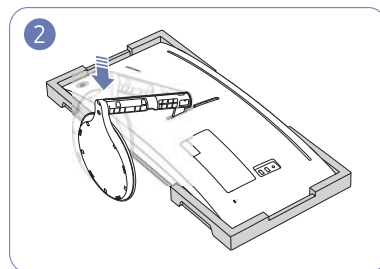
— Avant de monter l'appareil, posez-le sur une surface plane et stable, de telle façon que l'écran soit orienté vers le bas.

⚠ : Le produit est courbe. Le fait d'appuyer sur le produit lorsqu'il est placé sur une surface plane peut l'endommager. Ne pas appliquer de pression sur le produit lorsqu'il est au sol, quelle que soit sa position.

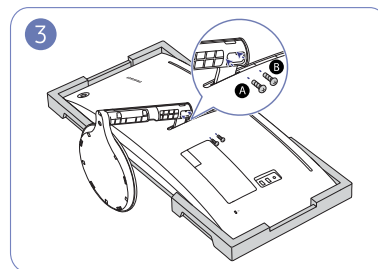


Placez la mousse de polystyrène de protection (coussin) incluse dans l'emballage sur le sol et posez le produit sur la mousse, face orientée vers le bas, comme indiqué sur l'image.

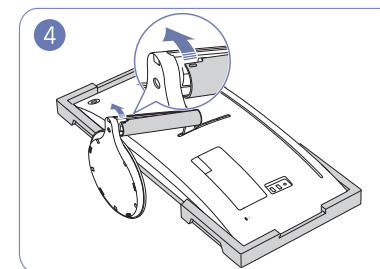
— Assurez-vous d'utiliser le polystyrène (coussin) fourni avec le moniteur.



Fixez le socle à l'arrière du moniteur dans le sens de la flèche.

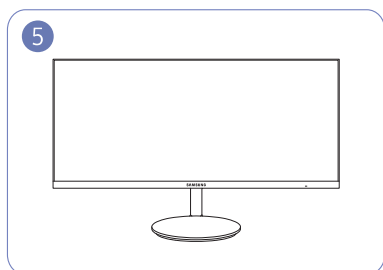


Tournez les vis **A** et **B** pour fixer.



Tenez le socle d'une main et utilisez l'autre main pour fixer le CAPOT GAUCHE DU COL DE SOCLE dans le sens de la flèche.

Assurez-vous que la flèche indiquée à l'intérieur et le repère ▲OPEN à l'extérieur du CAPOT GAUCHE DU COL DE SOCLE se trouvent dans la partie inférieure. Le CAPOT GAUCHE DU COL DE SOCLE ne peut pas être fixé si les marques sont à l'envers.



Une fois le support fixé, remettez le produit en position initiale.



Attention

N'appuyez pas sur le moniteur. Vous risqueriez d'endommager le moniteur.

Chapitre 03

Connexion et utilisation d'un périphérique source

Points à vérifier avant la connexion

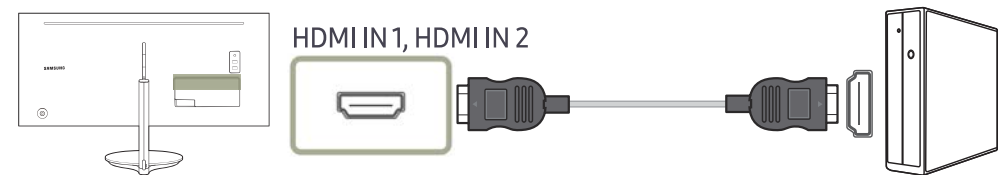
- Avant de connecter un périphérique source, lisez le mode d'emploi qui l'accompagne. Le nombre et la position des ports peuvent varier en fonction du type de périphérique.
- Ne branchez le câble d'alimentation qu'après avoir branché tous les autres câbles. Veillez à brancher un périphérique source avant de brancher le câble d'alimentation. Si vous branchez le câble d'alimentation en cours de connexion, vous risquez d'endommager le produit.
- Vérifiez les types de ports auxquels vous souhaitez vous connecter à l'arrière du produit.

Branchement et utilisation d'un PC

Sélectionnez la méthode de connexion adaptée à votre ordinateur.

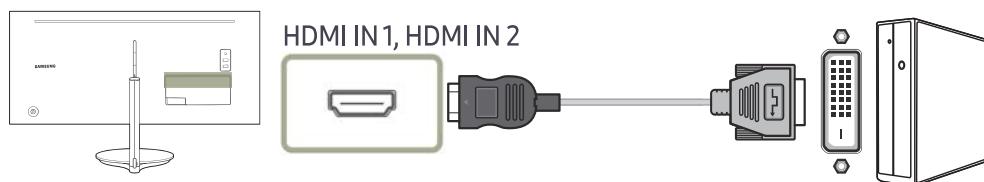
- Les composants de connexion peuvent varier en fonction des produits.
- Les ports fournis peuvent varier selon le produit.

Branchement par câble HDMI



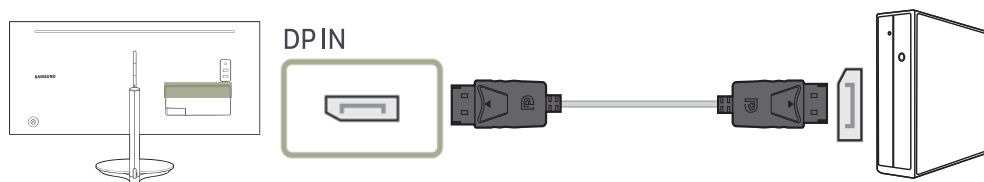
- Pour obtenir une résolution optimale, utilisez une carte graphique et un câble HDMI prenant en charge la sortie HDMI 2.0. Assurez-vous que votre carte graphique prend en charge la sortie HDMI 2.0 en consultant le site Web du fabricant de la carte graphique.
- Sélectionnez une version HDMI. La version 2.0 prend en charge une fréquence de rafraîchissement jusqu'à 100 Hz, et la version 1.4 prend en charge une fréquence de rafraîchissement jusqu'à 50 Hz.
- Lorsque vous utilisez le mode double écran avec l'entrée HDMI 2.0, la désactivation du mode double écran après avoir allumé le moniteur ou le passage en mode d'économie d'énergie peut affecter les fenêtres et d'autres paramètres.

Connexion à l'aide d'un câble HDMI-DVI



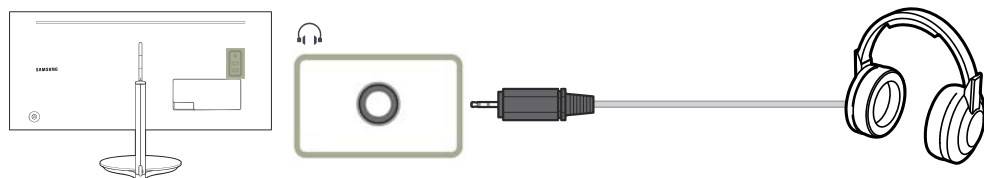
- La fonction audio n'est pas prise en charge si l'appareil source est connecté à l'aide du câble HDMI-DVI.
- La résolution optimale peut ne pas être disponible avec un câble HDMI-DVI.

Connexion à l'aide d'un câble DP



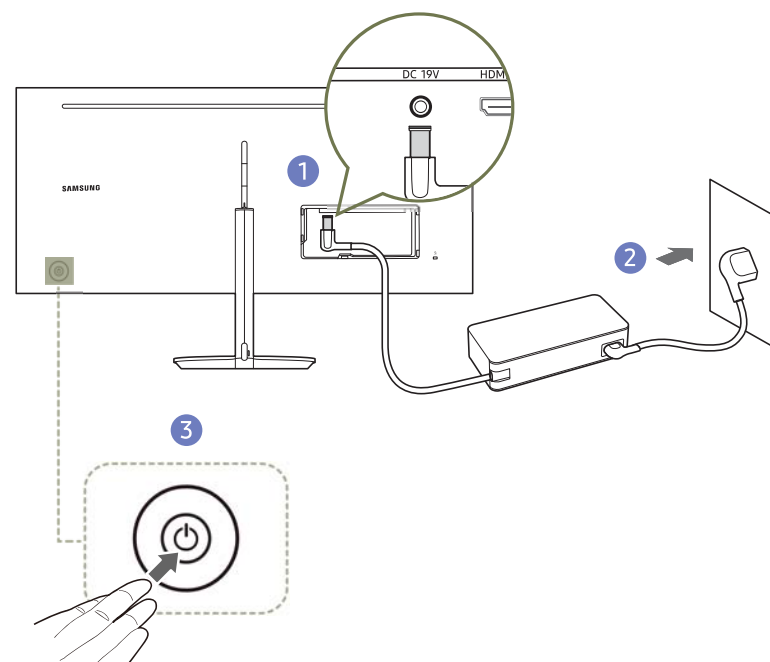
- Il est recommandé d'utiliser un câble DP d'une longueur inférieure à 2 m. L'utilisation d'un câble d'une longueur supérieure à 2 m peut affecter la qualité de l'image.
- Pour afficher un format 3440 x 1440 à 100 Hz, utilisez un câble DP prenant en charge le format 3440 x 1440 à 100 Hz. Assurez-vous que la carte graphique de la source DP prend en charge le format 3440 x 1440 à 100 Hz.

Branchement au casque



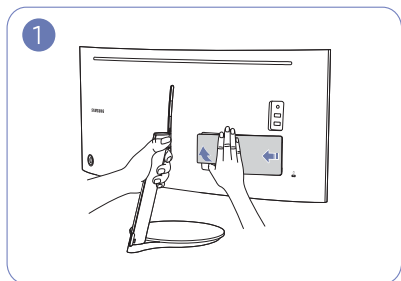
- Servez-vous du casque lorsque vous activez le son avec un câble HDMI-HDMI ou DP.

Branchement de l'alimentation

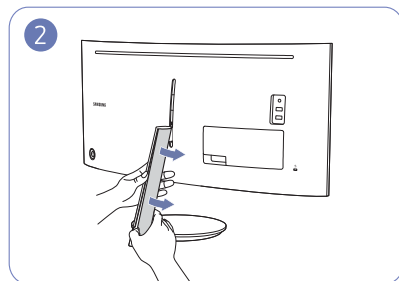


- 1 Connecter le câble d'alimentation à l'adaptateur CA/CC. Connecter ensuite l'adaptateur CA/CC au port DC 19V à l'arrière du produit.
 - 2 Puis, connectez le câble d'alimentation à la prise de courant.
 - 3 Appuyez sur le bouton JOG à l'arrière du moniteur pour le mettre sous tension.
- La tension d'entrée est adaptée automatiquement.

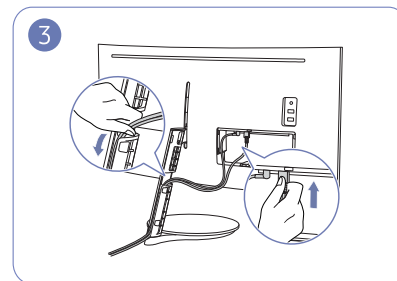
Regroupement des câbles connectés



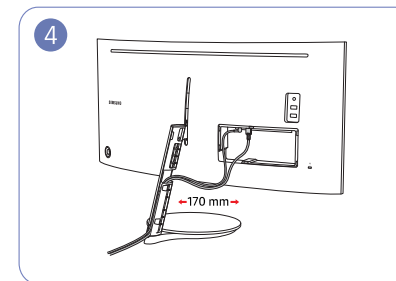
Tenez le socle d'une main et utilisez le pouce de l'autre main pour retirer la PARTIE SECONDAIRE ARRIÈRE DU CAPOT dans le sens de la flèche.



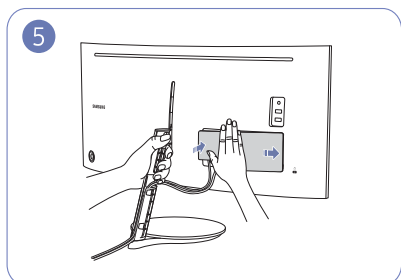
Tenez le socle d'une main et utilisez le pouce de l'autre main pour retirer le CAPOT GAUCHE DU COL DE SOCLE dans le sens de la flèche.



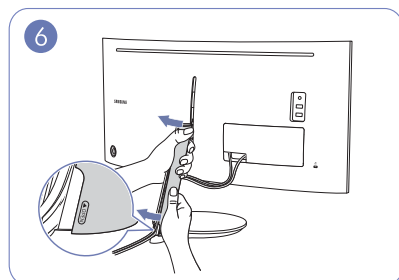
Connectez les câbles aux ports appropriés. Passez les câbles par l'ouverture du socle, comme illustré.



Assurez-vous que la longueur des câbles, dans la plage indiquée dans l'image, est d'au moins 170 mm, de sorte qu'il y ait du jeu dans les câbles. Des câbles serrés rendent la fixation du CAPOT GAUCHE DU COL DE SOCLE difficile.

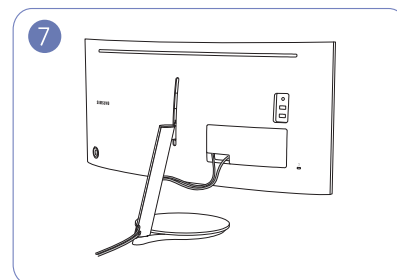


Tenez le socle d'une main et utilisez l'autre main pour fermer la PARTIE SECONDAIRE ARRIÈRE DU CAPOT dans le sens de la flèche.



Tenez le socle d'une main et utilisez l'autre main pour fixer le CAPOT GAUCHE DU COL DE SOCLE dans le sens de la flèche.

Assurez-vous que la flèche indiquée à l'intérieur et le repère ▲OPEN à l'extérieur du CAPOT GAUCHE DU COL DE SOCLE se trouvent dans la partie inférieure. Le CAPOT GAUCHE DU COL DE SOCLE ne peut pas être fixé si les marques sont à l'envers.



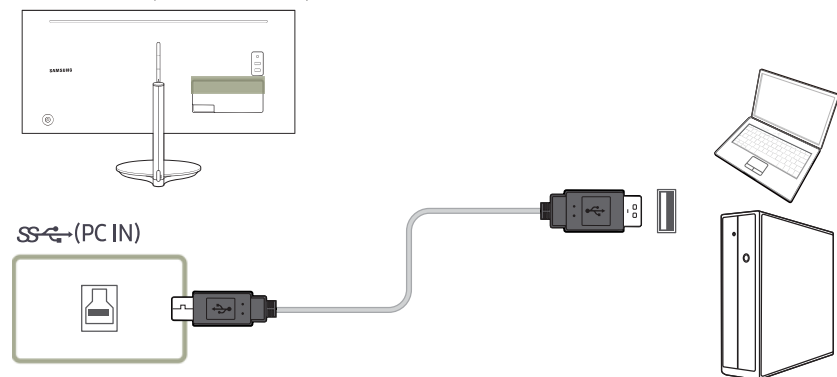
Les câbles sont maintenant rangés en place.



Connexion de l'appareil à un ordinateur en tant que HUB USB

Connexion d'un ordinateur à l'appareil

L'appareil peut être utilisé en tant que HUB s'il est connecté à l'ordinateur à l'aide d'un câble USB. Vous pouvez connecter un périphérique source directement à l'appareil afin de le contrôler depuis l'appareil sans devoir le connecter à un ordinateur.

Pour utiliser le produit en tant que hub USB, branchez-le à un ordinateur à l'aide d'un câble USB.



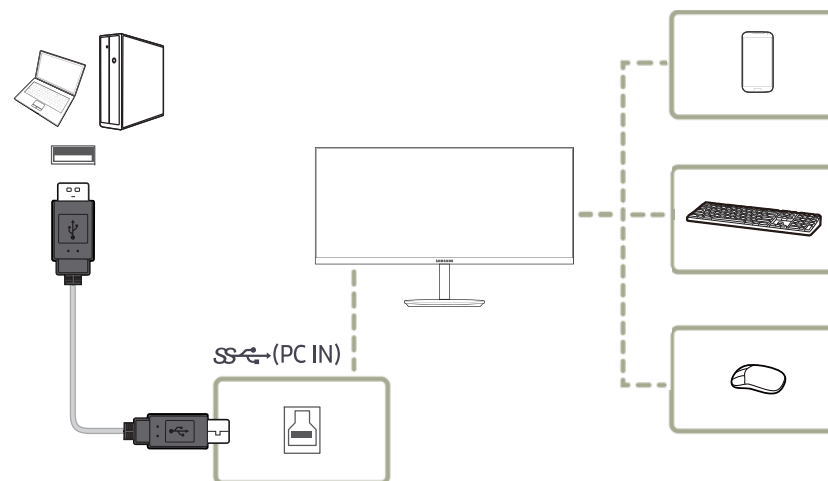
Branchez le câble USB au port  situé au dos du produit et au port USB  du PC.

Un câble USB 2.0 peut être utilisé pour brancher le produit à un ordinateur. Cependant, pour profiter pleinement de la fonction USB 3.0, connectez un câble USB 3.0 entre l'ordinateur et le produit. Assurez-vous que l'ordinateur prend en charge USB 3.0.

Utilisation de l'appareil en tant que HUB USB

Lorsque vous utilisez le produit en tant que HUB, différents périphériques source sont connectés et utilisés avec le produit simultanément.

Un PC ne peut pas être connecté simultanément à plusieurs périphériques source et présente un nombre limité de ports d'entrée/sortie. La fonction HUB du produit optimisera votre efficacité, car vous pourrez brancher simultanément plusieurs périphériques sources aux ports USB du produit, sans devoir les brancher à un PC.



Si plusieurs périphériques source sont branchés au PC, les nombreux câbles autour du PC peuvent faire désordre. Grâce au branchement direct des périphériques au produit, ce problème n'existera plus.

Connectez un périphérique mobile (tel qu'un lecteur MP3 ou un smartphone) au produit quand il est relié à un ordinateur. Ainsi, vous pouvez contrôler le périphérique depuis l'ordinateur ou recharger la batterie du périphérique.

Pour détecter un appareil source et le faire démarrer plus vite, connectez-le au port USB 3.0 situé sur le produit.

Les performances peuvent varier selon la version USB prise en charge par l'appareil externe.

Un disque dur de stockage de masse externe requiert une alimentation externe. Assurez-vous de bien le brancher à une source d'alimentation. (Reportez-vous au manuel utilisateur de l'appareil)

Position correcte lors de l'utilisation du produit



Utilisez le produit en adoptant la position suivante :

- Redressez votre dos.
- Ajustez l'angle pour que la lumière ne se reflète pas sur l'écran.
- Gardez vos avant-bras perpendiculaires à la partie supérieure de vos bras et au même niveau que le dos de vos mains.
- Gardez vos épaules à un angle à peu près droit.
- Réglez la hauteur du produit pour pouvoir garder vos genoux pliés à 90 degrés ou plus, vos talons posés au sol et vos bras plus bas que votre cœur.

Installation de pilote

- Vous pouvez définir la résolution et la fréquence optimales pour ce produit en installant les pilotes correspondants.
- Pour installer la dernière version du pilote de l'appareil, téléchargez-la à partir du site Web de Samsung Electronics, à l'adresse <http://www.samsung.com>.

Définition de la résolution optimale

Un message d'information relatif à la définition de la résolution optimale apparaîtra lors de votre première mise sous tension du produit après l'achat.

Sélectionnez une langue sur l'appareil et réglez votre ordinateur de façon à obtenir la meilleure résolution possible.

- Si vous n'avez pas choisi la résolution optimale, le message apparaîtra jusqu'à trois fois pendant une période donnée, même si le produit est mis hors tension, puis remis sous tension.
- La résolution optimale peut aussi être sélectionnée dans le Panneau de configuration de votre PC.

Chapitre 04

Configuration d'écran

Configurez les paramètres d'écran (tels que la luminosité).

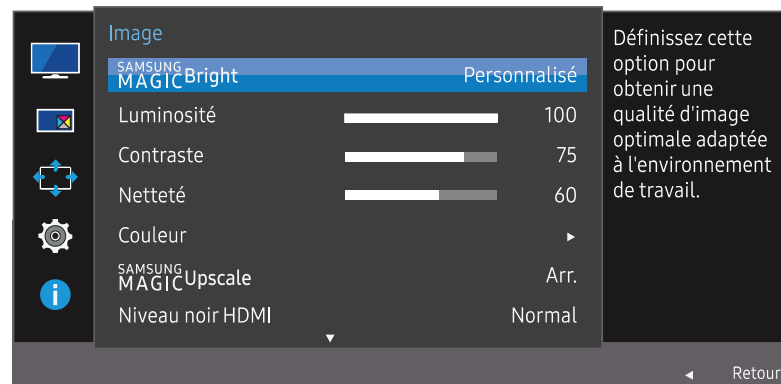
Une description de chaque fonction est fournie. Reportez-vous aux informations relatives à votre

SAMSUNG MAGIC Bright

Ce menu permet d'obtenir une qualité d'image optimale pour l'environnement dans lequel le produit sera utilisé.

- Ce menu n'est pas disponible quand **Econ. énergie Plus** est activé.
- Ce menu n'est pas disponible quand **Mode Jeu** est activé.
- Ce menu n'est pas disponible quand **Mode Protection** est activé.
- Non disponible lorsque le mode **Mode PIP/PBP** est défini sur **Mar..**

Vous pouvez personnaliser la luminosité selon vos préférences.



- L'image affichée peut varier en fonction du modèle.

En mode PC

- **Personnalisé**: Personnalisez le contraste et la luminosité selon vos besoins.
- **Standard**: Obtenez une qualité d'image adaptée à la modification de documents ou à l'utilisation d'Internet.
- **Cinéma**: Obtenez la luminosité et la netteté des télévisions qui conviennent à la lecture de contenu vidéo et DVD.
- **Contraste Dynam.**: Obtenez une luminosité équilibrée grâce à un ajustement automatique du contraste.
- **Couleur de base**: Ce modèle dispose d'une fonction photochromique. Lorsque vous choisissez ce mode, la zone de couleur s'ajuste pour être semblable au gamut de couleur standard du profil sRGB.
- **Luminosité élevée**: Maximisez la luminosité de l'écran.

En mode AV

Lorsque l'entrée externe est connectée via la prise HDMI/DP et que **Mode PC/AV** est réglé sur **AV**, la fonction **SAMSUNG MAGIC Bright** dispose de quatre paramètres automatiques d'image (**Dynamique**, **Standard**, **Cinéma** et **Personnalisé**) prédéfinis en usine. Vous pouvez activer indifféremment le **Dynamique**, **Standard**, **Cinéma** ou **Personnalisé**. Vous pouvez sélectionner **Personnalisé** qui rappellera automatiquement vos paramètres personnels d'image.

- **Dynamique**: Sélectionnez ce mode pour obtenir une image plus nette qu'en mode **Standard**.
- **Standard**: Sélectionnez ce mode dans un environnement lumineux. Ce mode fournit également une image nette.
- **Cinéma**: Sélectionnez ce mode dans un environnement sombre. Cela économise de l'énergie et réduit la fatigue des yeux.
- **Personnalisé**: Sélectionnez ce mode pour ajuster l'image selon vos préférences.

Luminosité

Permet de régler la luminosité globale de l'image. (Plage : 0~100)

Plus la valeur est élevée, plus l'image est lumineuse.

- Ce menu n'est pas disponible si **SAMSUNG MAGICBright** est défini sur le mode **Contraste Dynam.**.
- Ce menu n'est pas disponible quand **Econ. énergie Plus** est activé.
- Ce menu n'est pas disponible quand **Mode Protection** est activé.

Contraste

Permet de régler le contraste entre les objets et l'arrière-plan. (Plage : 0~100)

Une valeur plus élevée augmente le contraste ; l'objet apparaît alors plus clair.

- Cette option n'est pas disponible quand **SAMSUNG MAGICBright** est en mode **Cinéma** ou **Contraste Dynam.**.
- Ce menu n'est pas disponible quand **Mode Jeu** est activé.
- Ce menu est indisponible quand **Mode PIP/PBP** a la valeur **Mar.** et **Taille** la valeur  (mode PBP).

Netteté

Rend le contour des objets plus net ou plus flou. (Plage : 0~100)

Une valeur élevée accentue la netteté du contour des objets.

- Cette option n'est pas disponible quand **SAMSUNG MAGICBright** est en mode **Cinéma** ou **Contraste Dynam.**.
- Ce menu n'est pas disponible si **SAMSUNG MAGICUpscale** est défini sur le mode **Mode 1** ou **Mode 2**.
- Ce menu n'est pas disponible quand **Mode Jeu** est activé.
- Non disponible lorsque le mode **Mode PIP/PBP** est défini sur **Mar.**.

Couleur

Réglez la teinte de l'écran.

- Ce menu n'est pas disponible si **SAMSUNG MAGICBright** est défini sur le mode **Cinéma** ou **Contraste Dynam.**.
- Ce menu n'est pas disponible quand **Mode Jeu** est activé.
- Ce menu n'est pas disponible quand **Mode Protection** est activé.
- Non disponible lorsque le mode **Mode PIP/PBP** est défini sur **Mar.**.
- **Rouge**: Ajustez le niveau de saturation du rouge. Plus la valeur est proche de 100, plus l'intensité de la couleur est élevée.
- **Vert**: Ajustez le niveau de saturation du vert. Plus la valeur est proche de 100, plus l'intensité de la couleur est élevée.
- **Bleu**: Ajustez le niveau de saturation du bleu. Plus la valeur est proche de 100, plus l'intensité de la couleur est élevée.
- **Nuance coul.**: Sélectionnez la nuance des couleurs qui répond le mieux à vos besoins de visualisation.
 - **Froide 2**: Définissez une température de couleur plus froide que **Froide 1**.
 - **Froide 1**: Définissez une température de couleur plus froide qu'en mode **Normal**.
 - **Normal**: Affichez la nuance des couleurs standard.
 - **Chaude 1**: Définissez une température de couleur plus chaude qu'en mode **Normal**.
 - **Chaude 2**: Définissez une température de couleur plus froide que **Chaude 1**.
 - **Personnalisé**: Personnalisez la nuance des couleurs.
- Lorsque l'entrée externe est connectée via la prise HDMI/DP et que **Mode PC/AV** est défini sur **AV**, **Nuance coul.** dispose de quatre paramètres de température des couleurs (**Froide**, **Normal**, **Chaude** et **Personnalisé**).
- **Gamma**: Ajustez le niveau moyen de luminance.
 - **Mode 1** / **Mode 2** / **Mode 3**

SAMSUNG MAGIC Upscale

La fonction **SAMSUNG MAGIC Upscale** permet d'améliorer la précision et la netteté de l'image.

L'utilité de cette fonction est particulièrement évidente pour les images à basse résolution.

- Ce menu n'est pas disponible si **SAMSUNG MAGIC Bright** est défini sur le mode **Cinéma** ou **Contraste Dynam.**
- Ce menu n'est pas disponible quand **Mode Jeu** est activé.
- Non disponible lorsque le mode **Mode PIP/PBP** est défini sur **Mar.**
- **Arr. / Mode 1 / Mode 2**
 - Par rapport au **Mode 1**, le **Mode 2** a un effet plus marqué.

Niveau noir HDMI

Si un lecteur DVD ou un décodeur est connecté au produit via HDMI, la qualité de l'image (contraste/ couleur, niveau de noir, etc.) peut se dégrader en fonction du périphérique source connecté. Dans ce cas, il est possible d'utiliser **Niveau noir HDMI** pour régler la qualité de l'image.

Si tel est le cas, vous pouvez corriger ce problème de qualité à l'aide de l'option **Niveau noir HDMI**.

- Cette fonction n'est disponible qu'en mode **HDMI 1** ou **HDMI 2**.
- Non disponible lorsque le mode **Mode PIP/PBP** est défini sur **Mar.**
- **Normal**: Sélectionnez ce mode en cas de non-dégradation du rapport de contraste.
- **Bas**: Sélectionnez ce mode pour réduire le niveau de noir et augmenter le niveau de blanc en cas de non-dégradation du rapport de contraste.
- Il est possible que le **Niveau noir HDMI** ne soit pas compatible avec certains périphériques source.
- La fonction **Niveau noir HDMI** est uniquement activée à une résolution **AV** donnée, telle que 720P et 1080P.

Mode Protection

Permet de définir une qualité d'image optimale pour la relaxation des yeux.

La certification Low Blue Light Content de l'organisme TÜV Rheinland est remise aux produits qui répondent aux exigences en matière de faibles niveaux de lumière bleue. Lorsque l'option **Mode Protection** est réglée sur **Mar.**, la lumière bleue à une longueur d'ondes d'environ 400 nm diminue pour proposer la qualité d'image optimale nécessaire à la relaxation des yeux. Dans le même temps, le niveau de lumière bleue est inférieur aux paramètres par défaut, a été testé par l'organisme TÜV Rheinland, et est certifié répondre aux exigences des normes Low Blue Light Content de l'organisme TÜV Rheinland.

- Non disponible lorsque le mode **Mode PIP/PBP** est défini sur **Mar.**

Mode Jeu

Configurez les paramètres d'écran du produit pour le mode jeu.

Utilisez cette fonction lorsque vous jouez sur un ordinateur ou lorsqu'une console de jeu telle que PlayStation™ ou Xbox™ est connectée.

- Ce menu n'est pas disponible quand **Mode Protection** est activé.
- Lorsque le moniteur s'éteint, que le mode d'économie d'énergie est sélectionné ou que des modifications de sources d'entrée sont effectuées, le **Mode Jeu** passe en mode **Arr.** même s'il est défini sur **Mar.**
- Si vous souhaitez conserver le **Mode Jeu** activé tout le temps, sélectionnez **Toujours activé**.
- Non disponible lorsque le mode **Mode PIP/PBP** est défini sur **Mar.**

Temps de réponse

Accélérez la vitesse de réponse de l'écran pour que la vidéo semble plus vivante et naturelle.

- Il est conseillé de définir un **Temps de réponse Standard** ou **Rapide** quand vous ne regardez pas un film.
- Ce menu est indisponible quand **Mode PIP/PBP** a la valeur **Mar.** et **Taille** la valeur  /  /  (mode PIP).

Format de l'image

Permet de modifier la taille de l'image.

— Ce menu est indisponible quand **Mode PIP/PBP** a la valeur **Mar.** et **Taille** la valeur  (mode PBP).

— Cette option n'est pas disponible quand **FreeSync** est activé.

En mode PC

- **Auto**: Affichez l'image en fonction du rapport d'aspect de la source d'entrée.
- **Large**: Affichez l'image en plein écran, quel que soit le rapport d'aspect de la source d'entrée.

En mode AV

- **4:3**: Affichez l'image avec un rapport d'aspect de 4:3. Convient aux vidéos et aux diffusions standard.
- **16:9**: Affichez l'image avec un rapport d'aspect de 16:9.
- **21:9**: Affichez l'image du sous-écran avec un rapport d'aspect de 21:9.
- **Adapter à l'écran**: Affichez l'image avec le rapport d'aspect d'origine, sans la couper.

— Il se peut que la fonction ne soit pas prise en charge selon les ports fournis avec le produit.

— Vous pouvez modifier la taille de l'écran si les conditions suivantes sont réunies :

— Un périphérique de sortie numérique est branché via le câble HDMI/DP.

— Le signal d'entrée est de 480p, 576p, 720p ou 1080p et l'image s'affiche normalement sur le moniteur (certains modèles ne prennent pas en charge tous ces signaux.).

— Cette fonction ne peut être réglée que lorsque l'entrée externe est connectée via HDMI/DP et que **Mode PC/AV** est réglé sur **AV**.

(**DisplayPort/HDMI 1/HDMI 2**: Cette option est disponible lorsque la fonction **FreeSync** est désactivée)

Réglage de l'écran

— Ce menu est disponible uniquement lorsque l'option **Format de l'image** est définie sur **Adapter à l'écran** en mode **AV**.

Lorsqu'un signal de 480P, 576P, 720P ou 1080P est en entrée en mode **AV**, sélectionnez **Adapter à l'écran** pour ajuster la position horizontale aux niveaux 0-6.

Configuration des fonctions Position H et Position V

Position H: Déplacez l'écran vers la gauche ou la droite.

Position V: Déplacez l'écran vers le haut ou le bas.

Chapitre 05

Configuration des paramètres PIP/PBP

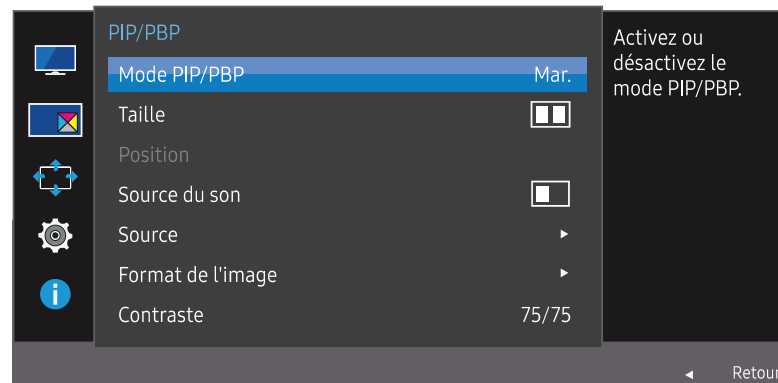
Une description de chaque fonction est fournie. Reportez-vous aux informations relatives à votre appareil pour obtenir plus de détails.

Mode PIP/PBP

Activez ou désactivez la fonction **Mode PIP/PBP**.

La fonction PIP (Image dans l'image) divise l'écran en deux. Un périphérique source s'affiche sur l'écran principal tandis que l'autre périphérique source apparaît dans des fenêtres encadrées.

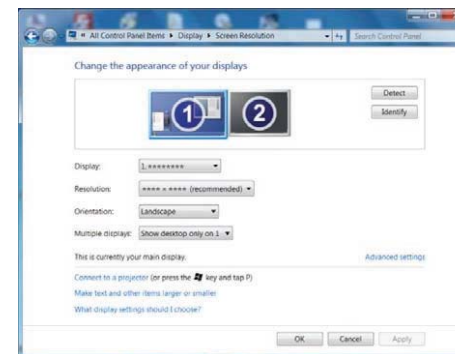
La fonction PBP (Image par image) fractionne l'écran en deux en affichant la sortie à partir de deux périphériques source distincts simultanément sur les côtés droit et gauche de l'écran.



— L'image affichée peut varier en fonction du modèle.

- Le mode **PIP/PBP** est compatible avec Windows 7, Windows 8 et Windows 10.
- La fonction **PIP/PBP** peut ne pas être disponible en fonction des spécifications de la carte graphique utilisée. Si l'écran est vierge en mode **PIP/PBP** lorsque la résolution optimale est sélectionnée, choisissez **Panneau de configuration** → **Affichage** → **Résolution de l'écran** et cliquez sur **Détecter** sur l'ordinateur. (Ces instructions sont basées sur Windows 7.) Si l'écran est vierge lorsque la résolution définie est la résolution optimale, remplacez la valeur de la résolution par 1280 x 1024.
- L'écran peut trembler brièvement ou s'afficher après un délai lorsque vous activez ou désactivez la fonction **PIP/PBP** ou lorsque vous modifiez la taille d'écran alors que la fonction **PIP/PBP** est activée. Ce phénomène peut typiquement se produire lorsqu'un ordinateur et un moniteur sont connectés à deux sources d'entrée ou davantage. Il n'a rien à voir avec la performance d'un moniteur.





Ce problème survient principalement lorsque les signaux vidéo sont transmis avec retard au moniteur selon les performances de la carte graphique.



- Pour optimiser la qualité d'image, il est conseillé d'utiliser une carte graphique prenant en charge la résolution WQHD+ (3440 x 1440).
- Lors de l'utilisation de **PIP/PBP**, la commutation automatique à la résolution et à la fréquence optimales n'est pas disponible, en raison de la conformité de la carte graphique et de Windows. Réglez l'option **Mode PIP/PBP** sur **Arr.**. Vous pouvez également redémarrer le moniteur et sélectionner la résolution optimale à l'aide de l'interface Windows.
- S'il existe plusieurs entrées avec différentes fréquences verticales lors de l'utilisation du **Mode PIP/PBP**, une fréquence verticale inférieure sera appliquée. Par exemple, si l'entrée 1 est de 50 Hz et l'entrée 2 est de 100 Hz, la fréquence verticale sera réglée sur 50 Hz. Avec deux sources d'entrée de 100 Hz en **Mode PIP/PBP**, la fréquence verticale maximale sera de 60 Hz.

Taille

Sélectionnez la taille et le rapport d'aspect du sous-écran.

-  : Sélectionnez cette icône pour utiliser le mode PBP avec une résolution optimale pour les côtés gauche et droit de l'écran de 1720 x 1440 (largeur x hauteur).
-  : Sélectionnez cette icône pour utiliser le mode PIP avec une résolution optimale de sous-écran de 720 x 480 (largeur x hauteur).
-  : Sélectionnez cette icône pour utiliser le mode PIP avec une résolution optimale de sous-écran de 1280 x 720 (largeur x hauteur).
-  : Sélectionnez cette icône pour utiliser le mode PIP avec une résolution optimale de sous-écran de 1720 x 720 (largeur x hauteur).

Position

Sélectionnez la position du sous-écran parmi les options disponibles.

-  /  /  / 

— Non disponible en cas de sélection de PBP.

— L'image peut trembler si le signal d'entrée est instable.

Source du son

Définissez l'écran dont vous voulez entendre le son.

— La zone blanche de l'icône signifie que la **Source du son** provient de l'écran principal/du sous-écran ou de l'écran de gauche/droite.

Mode PIP

-  / 


Mode PBP

-  / 

Source


Mode PIP (disponible en mode PIP(Taille / /))

Sélectionnez la source pour chaque écran.

- La source d'entrée de l'écran principal change.
- Exception faite de la source d'entrée actuelle, les deux autres sources d'entrée peuvent être sélectionnées.
- L'image peut trembler si le signal d'entrée est instable.
- Lorsque le Guide des touches de fonction apparaît, sélectionnez l'icône  en appuyant sur la GAUCHE du bouton JOG, puis appuyez sur ce dernier. L'écran principal basculera dans l'ordre **DisplayPort** → **HDMI 1** → **HDMI 2**.

Mode PBP (disponible en mode PBP(Taille))

Sélectionnez les sources d'entrée pour les périphériques affichés sur l'écran principal et l'écran secondaire.

- La source d'entrée de l'écran principal change.
- L'image peut trembler si le signal d'entrée est instable.
- Quand le signal d'entrée des écrans gauche et droit sont identiques, l'opération est impossible.
- Lorsque le Guide des touches de fonction apparaît, sélectionnez l'icône  en appuyant sur la GAUCHE du bouton JOG, puis appuyez sur ce dernier. L'écran principal basculera dans l'ordre **DisplayPort** → **HDMI 1** → **HDMI 2**.

Format de l'image

Mode PIP (disponible en mode PIP(Taille / /))

Sélectionnez la taille d'image du sous-écran.

En mode PC

- **Auto:** Affichez l'image en fonction du rapport d'aspect de la source d'entrée de chaque écran.
- **Large:** Affichez l'image en plein écran, quel que soit le rapport d'aspect de la source d'entrée de chaque écran.

En mode AV

- **4:3:** Affichez l'image du sous-écran avec un rapport d'aspect de 4:3. Convient aux vidéos et aux diffusions standard.
 - **16:9:** Affichez l'image du sous-écran avec un rapport d'aspect de 16:9.
 - **21:9:** Affichez l'image du sous-écran avec un rapport d'aspect de 21:9.
 - **Adapter à l'écran:** Affichez l'image du sous-écran avec le rapport d'aspect d'origine, sans rien couper.
- Il se peut que la fonction ne soit pas prise en charge selon les ports fournis avec le produit.
 - Vous pouvez modifier la taille de l'écran si les conditions suivantes sont réunies :
 - Un périphérique de sortie numérique est branché via le câble HDMI/DP.
 - Le signal d'entrée est de 480p, 576p, 720p ou 1080p et l'image s'affiche normalement sur le moniteur (certains modèles ne prennent pas en charge tous ces signaux.).
 - Cette fonction ne peut être réglée que lorsque l'entrée externe est connectée via HDMI/DP et que **Mode PC/AV** est réglé sur **AV**.

Mode PBP (disponible en mode PBP(Taille))

Définissez le paramètre **Format de l'image** pour chacun des écrans.

En mode PC

- **Auto**: Affichez l'image en fonction du rapport d'aspect de la source d'entrée de chaque écran.
- **Large**: Affichez l'image en plein écran, quel que soit le rapport d'aspect de la source d'entrée de chaque écran.

En mode AV

- **4:3**: Affichez l'image du sous-écran avec un rapport d'aspect de 4:3. Convient aux vidéos et aux diffusions standard.
- **16:9**: Affichez l'image du sous-écran avec un rapport d'aspect de 16:9.
- **21:9**: Affichez l'image du sous-écran avec un rapport d'aspect de 21:9.
- **Adapter à l'écran**: Affichez l'image du sous-écran avec le rapport d'aspect d'origine, sans rien couper.

— Il se peut que la fonction ne soit pas prise en charge selon les ports fournis avec le produit.

— Vous pouvez modifier la taille de l'écran si les conditions suivantes sont réunies :

— Un périphérique de sortie numérique est branché via le câble HDMI/DP.

— Le signal d'entrée est de 480p, 576p, 720p ou 1080p et l'image s'affiche normalement sur le moniteur (certains modèles ne prennent pas en charge tous ces signaux.).

— Cette fonction ne peut être réglée que lorsque l'entrée externe est connectée via HDMI/DP et que **Mode PC/AV** est réglé sur **AV**.

Contraste

Mode PIP (disponible en mode PIP(Taille / /))

Réglez le niveau de contraste du sous-écran.

Mode PBP (disponible en mode PBP(Taille))

Réglez le niveau de contraste de chaque écran.

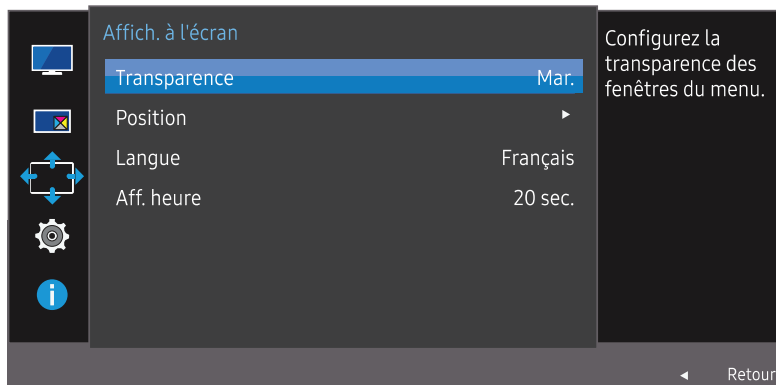
Chapitre 06

Ajustement des paramètres OSD (Affichage sur écran)

Une description de chaque fonction est fournie. Reportez-vous aux informations relatives à votre appareil pour obtenir plus de détails.

Transparence

Vous pouvez définir la transparence des fenêtres de menus.



— L'image affichée peut varier en fonction du modèle.

Position

Ajustez la position de menu.

Langue

Vous pouvez définir la langue des menus.

- Une modification du paramètre linguistique est appliquée uniquement au menu à l'écran.
- Elle ne concerne pas les autres fonctions de votre ordinateur.

Aff. heure

Définissez la disparition automatique du menu d'affichage à l'écran (OSD) s'il n'est pas utilisé pendant une durée donnée.

La fonction **Aff. heure** peut être utilisée pour indiquer le délai au terme duquel vous voulez que le menu OSD disparaisse.

Chapitre 07

Configuration et réinitialisation

Une description de chaque fonction est fournie. Reportez-vous aux informations relatives à votre appareil pour obtenir plus de détails.

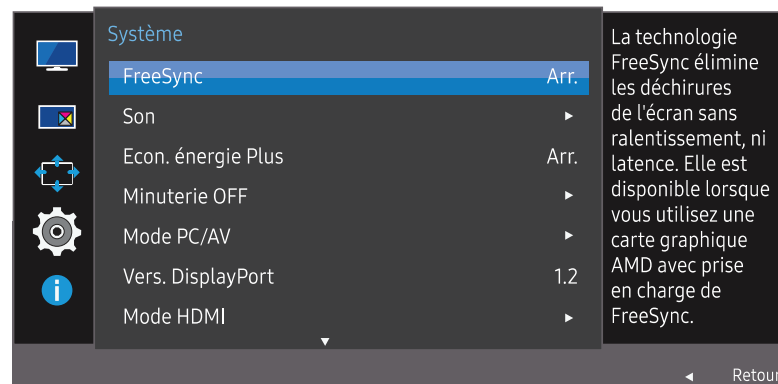
FreeSync

La technologie **FreeSync** permet de supprimer l'effet de déchirement de l'image sans le décalage et le temps d'attente habituellement associés.

Cette fonction élimine le déchirement et le décalage de l'image pendant les parties. Elle permet d'améliorer votre expérience de jeu.

— Non disponible lorsque le mode **Mode PIP/PBP** est défini sur **Mar.**

— La fonction se met sur **Arr.** si **Mode PIP/PBP** est activé.



— L'image affichée peut varier en fonction du modèle.

- **Arr.:** Désactive l'option **FreeSync**.
- **Moteur standard:** Activez les fonctions basiques **FreeSync** des cartes graphiques AMD.
- **Moteur ultime:** Activez la fonctionnalité **FreeSync** avec une fréquence d'image supérieure. Le déchirement de l'image (sync anormale entre l'écran et le contenu) est réduit dans ce mode. Notez que le scintillement de l'écran peut survenir pendant les parties.

Lorsque le mode **Moteur ultime** est sélectionné, veuillez utiliser la fréquence maximale de rafraîchissement de l'écran pour un effet freesync optimal.

Pour connaître la méthode de réglage de la fréquence de rafraîchissement, veuillez consulter la section **Questions & réponses** → **Comment puis-je modifier la fréquence ?**

— Pour utiliser la fonction **FreeSync**, la carte graphique AMD et le pilote prenant en charge la fonction doivent être installés. Pour utiliser la fonction **FreeSync** en entrée HDMI, la carte graphique AMD et le pilote prenant en charge HDMI 2.0 doivent être installés et la version du produit doit être réglée sur HDMI2.0.

— La fonction **FreeSync** est uniquement disponible dans le mode **HDMI 1**, **HDMI 2** ou le mode **DisplayPort**. Servez-vous du câble HDMI/DisplayPort fourni par le fabricant lorsque vous utilisez **FreeSync**.

Si vous utilisez la fonction **FreeSync** pendant que vous jouez, les symptômes suivants peuvent se produire :

- L'écran peut scintiller selon le type de carte graphique, les paramètres d'option du jeu ou la vidéo en cours de lecture. Essayez d'effectuer les actions suivantes : diminuer les valeurs des paramètres de jeu, changer le mode **FreeSync** actuel à **Moteur standard**, ou visiter le site Web d'AMD pour vérifier la version de votre pilote de carte graphique et le mettre à jour à la dernière version.
- Pendant que vous utilisez la fonction **FreeSync**, l'écran peut scintiller en raison d'une variation de la fréquence de sortie depuis la carte graphique.
- La vitesse de réponse peut varier pendant les parties, en fonction de la résolution. Une résolution plus élevée réduit généralement la vitesse de réponse.
- La qualité sonore du moniteur peut être dégradée.

— Si vous rencontrez des problèmes lors de l'utilisation de la fonction, contactez un centre de services Samsung.

Les modèles indiqués dans la liste des cartes graphiques prennent en charge FreeSync

FreeSync peut uniquement être utilisé avec certains modèles spécifiques de carte graphique AMD. Consultez la liste suivante pour connaître les cartes graphiques prises en charge :

Assurez-vous d'installer les derniers pilotes graphiques officiels d'AMD prenant en charge **FreeSync**.

— Pour connaître les autres modèles de cartes graphiques AMD qui prennent en charge la fonctionnalité **FreeSync**, rendez-vous sur le site Web officiel de la marque AMD.

— Sélectionnez **FreeSync Arr.** si vous utilisez une carte graphique d'un autre fabricant.

- AMD Radeon R9 300 Series
- AMD Radeon R9 Fury X
- AMD Radeon R7 360
- AMD Radeon R9 295X2
- AMD Radeon R9 290X
- AMD Radeon R9 290
- AMD Radeon R9 285
- AMD Radeon R7 260X
- AMD Radeon R7 260
- AMD Radeon RX 480 (Carte graphique pour HDMI 2.0 3440 x 1440 @ 100 Hz)

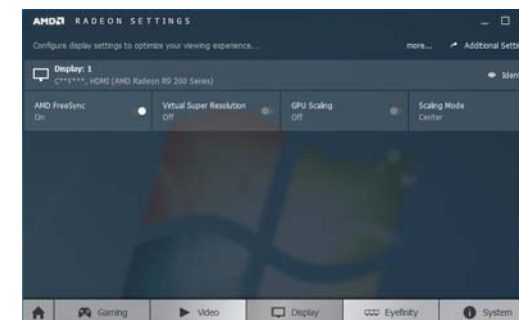
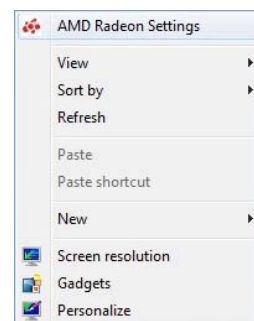
Comment pouvez-vous activer FreeSync ?

1 Réglez **FreeSync** sur **Moteur standard** ou **Moteur ultime** dans le menu OSD.

2 Activez **FreeSync** dans AMD Radeon Settings :

Faites un clic droit avec la souris → AMD Radeon Settings → Display

La fonction "AMD FreeSync" doit être réglée sur "Activée". Sélectionnez "Activée" si la fonction ne l'est pas encore.



Son

Volume

Réglez le paramètre **Volume** à l'aide du bouton GAUCHE/DROITE.

Mode Son

- **Standard** : permet de sélectionner le mode son normal.
- **Musique** : permet de mettre en avant la musique par rapport à la voix.
- **Cinéma** : offre le meilleur son possible pour les films.
- **Voix claire** : permet de mettre en avant la voix par rapport au son.

Sélec. son

- **Stéréo**: Active le son à la fois depuis les haut-parleurs gauche et droit.
- **Chaîne de gauche**: Paramètre les haut-parleurs gauche et droit pour qu'ils ne reproduisent que le canal gauche de la source audio.
- **Chaîne de droite**: Paramètre les haut-parleurs gauche et droit pour qu'ils ne reproduisent que le canal droit de la source audio.

Econ. énergie Plus

La fonction **Econ. énergie Plus** permet de réduire la consommation d'électricité en contrôlant le courant électrique utilisé par la façade du moniteur.

- Cette option n'est pas disponible quand **SAMSUNG MAGICBright** est en mode **Contraste Dynam.**
- Ce menu n'est pas disponible quand **Mode Jeu** est activé.
- Ce menu n'est pas disponible quand **Mode Protection** est activé.
- Non disponible lorsque le mode **Mode PIP/PBP** est défini sur **Mar.**

- **Arr.**: Désactivez la fonction **Econ. énergie Plus**.
- **Auto**: La consommation d'électricité est automatiquement réduite de 10 % environ par rapport au réglage actuel.
(Le niveau de réduction de la consommation électrique dépend de la luminosité de l'écran.)
- **Faible**: La consommation d'électricité est réduite de 25% par rapport au réglage par défaut.
- **Elevée**: La consommation d'électricité est réduite de 50% par rapport au réglage par défaut.

Minuterie OFF

Minuterie OFF: Activez le mode **Minuterie OFF**.

Désactiver dans: Le délai de la minuterie de mise hors tension peut être défini entre 1 et 23 heure(s). Le produit sera automatiquement mis hors tension une fois le nombre d'heures indiqué atteint.

- Cette option est uniquement disponible lorsque la fonction **Minuterie OFF** est réglée sur **Mar.**
- Pour les produits destinés au marché de certaines régions, la fonction **Minuterie OFF** est configurée pour s'activer automatiquement quatre heures après la mise sous tension du produit. Cette configuration est due aux réglementations en matière d'alimentation électrique. Si vous ne souhaitez pas faire fonctionner cette minuterie, accédez à **III** → **Système** et positionnez **Minuterie OFF** sur **Arr.**

Mode PC/AV


Réglez l'option **Mode PC/AV** sur **AV**. L'image affichée est plus grande.

Cette option est utile notamment lorsque vous regardez un film.

- Sélectionnez "**PC**" lors de la connexion à un PC.

- Sélectionnez "**AV**" lors de la connexion à un périphérique AV.

— Cette fonctionnalité est uniquement disponible sur les modèles grand écran, dont les écrans 16:9, 16:10 et 21:9.

— Si le moniteur est en mode **HDMI 1**, **HDMI 2** ou **DisplayPort** et que l'écran affiche **Vérif. câble signal** ou que le mode d'économie d'énergie se déclenche, appuyez sur le bouton JOG pour afficher l'écran du bouton de fonction, puis sélectionnez l'icône . Vous pouvez sélectionner **PC** ou **AV**.

Vers. DisplayPort

Sélectionnez votre DisplayPort. Displayport 1.1 prend en charge le débit binaire élevé 1, alors que la version 1.2 prend en charge le débit binaire élevé 2.

— Si des paramètres incorrects sont définis, l'affichage de l'écran peut être vide. Dans ce cas, vérifiez les spécifications de l'appareil.

— Si le moniteur est en mode **HDMI 1**, **HDMI 2** ou **DisplayPort** et que l'écran affiche **Vérif. câble signal** ou que le mode d'économie d'énergie se déclenche, appuyez sur le bouton JOG pour afficher l'écran du bouton de fonction, puis sélectionnez l'icône . Vous pouvez sélectionner **1.1** ou **1.2**.

Mode HDMI

Sélectionnez le mode HDMI à utiliser.

— La résolution et l'appareil pris en charge peuvent différer en fonction de sa version.

— Lorsque la version est modifiée, l'écran peut clignoter ou la fenêtre de configuration sur votre PC peut être modifiée.

— Quand le paramètre est incorrect, un écran vide peut apparaître. Dans ce cas, vérifiez les spécifications de l'appareil.

- **1.4**: L'entrée HDMI 1.4 est prise en charge. Le produit prend en charge une fréquence verticale de jusqu'à 50 Hz en résolution maximale (3440 x 1440).
- **2.0**: L'entrée HDMI 2.0 est prise en charge. Le produit prend en charge une fréquence verticale de jusqu'à 100 Hz en résolution maximale (3440 x 1440). Pour utiliser l'HDMI 2.0, vous devez utiliser la carte graphique et le câble standard prenant en charge HDMI 2.0.

Détection source

Sélectionnez soit **Auto** soit **Manuel** comme méthode de reconnaissance du signal d'entrée.

— Non disponible lorsque le mode **Mode PIP/PBP** est défini sur **Mar.**

Tch Nombre répét.

Vous pouvez sélectionner **Accélération**, **1 sec** ou **2 sec**. Si vous sélectionnez **Pas de répétition**, une commande ne répond qu'une fois quand on appuie sur un bouton donné.

Activer LED

Configurez les paramètres pour activer ou désactiver le voyant d'alimentation situé dans la partie basse du produit.

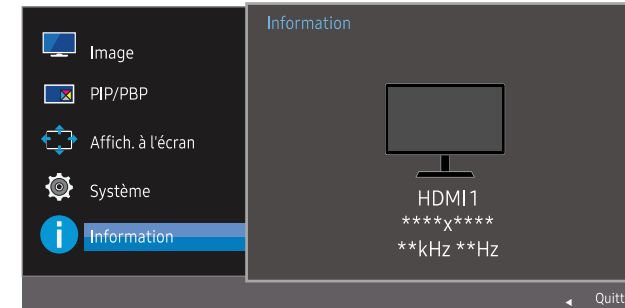
- **Marche:** Le voyant d'alimentation est allumé lorsque le produit est activé.
- **Veille:** Le voyant d'alimentation est allumé lorsque le produit est désactivé.

Réinitialiser tout

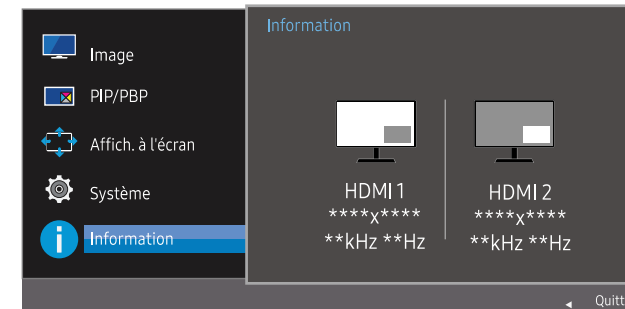
Restaurez tous les paramètres d'usine par défaut du produit.

Information

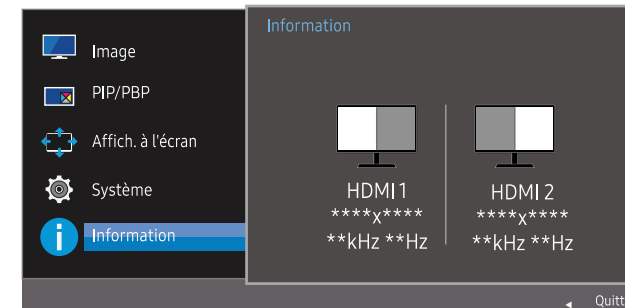
Affichez la source d'entrée, la fréquence et la résolution actuelles.



PIP



PBP



— L'image affichée peut varier en fonction du modèle.

Chapitre 08

Installation du logiciel

Easy Setting Box



Easy Setting Box permet à l'utilisateur de partager le moniteur en plusieurs sections.

Pour installer la dernière version de l'application Easy Setting Box, téléchargez-la à partir du site Web de Samsung Electronics, à l'adresse <http://www.samsung.com>.

- Il se peut que le logiciel ne fonctionne pas correctement si vous ne redémarrez pas l'ordinateur après l'installation.
- Il se peut que l'icône Easy Setting Box ne soit pas visible, en fonction des caractéristiques du système informatique et de l'appareil.
- Si l'icône de raccourci ne s'affiche pas à l'écran, appuyez sur la touche F5.

Restrictions et problèmes relatifs à l'installation

L'installation de Easy Setting Box peut être influencée par la carte graphique, la carte mère et l'environnement réseau.

Caractéristiques du système

| Système d'exploitation | Matériel |
|--|--|
| <ul style="list-style-type: none">• Windows 7 32Bit/64Bit• Windows 8 32Bit/64Bit• Windows 8.1 32Bit/64Bit• Windows 10 32Bit/64Bit | <ul style="list-style-type: none">• Au moins 32 Mo de mémoire• Au moins 60 Mo d'espace disque libre sur le disque dur |

Chapitre 09

Guide de dépannage

Conditions requises avant de contacter le Centre de service clientèle Samsung

— Avant de contacter le service clientèle de Samsung, nous vous invitons à tester votre produit en suivant la procédure décrite ci-après. Si le problème persiste, contactez le service clientèle.

Test du produit

Vérifiez que votre produit fonctionne normalement en utilisant la fonction de test appropriée.

Si l'écran est hors tension et que le voyant d'alimentation clignote alors que le produit est correctement branché à un PC, procédez à un test d'auto-diagnostic.

- 1 Mettez hors tension l'ordinateur et l'appareil.
- 2 Débranchez le câble du produit.
- 3 Mettez l'appareil sous tension.
- 4 Si le message **Vérif. câble signal** apparaît, le produit fonctionne normalement.

— Si l'écran reste noir, vérifiez l'ordinateur, le contrôleur vidéo et le câble.

Vérification de la résolution et de la fréquence

Si un mode dépassant la résolution prise en charge est utilisé (consultez la section [Tableau des modes de signal standard](#)), le message **Mode non optimal** apparaîtra pendant un court moment.

— La résolution affichée peut varier en fonction des câbles et des paramètres du système informatique.

Vérifiez les éléments suivants :

Problème d'installation (mode PC)

L'écran s'allume et s'éteint continuellement.

Vérifiez que le câble est correctement branché entre le produit et le PC et que les connecteurs sont bien verrouillés.

Des espaces vides apparaissent sur les quatre côtés de l'écran lorsqu'un câble HDMI ou HDMI-DVI est branché au produit et à l'ordinateur.

Les espaces blancs visibles sur l'écran ne sont pas liés au produit.

Ils sont provoqués par l'ordinateur ou la carte graphique. Pour résoudre le problème, réglez la taille de l'écran dans les paramètres HDMI ou DVI de la carte graphique.

Si le menu relatif aux paramètres de la carte graphique n'inclut pas d'option permettant de régler la taille de l'écran, effectuez une mise à niveau du pilote de la carte graphique.

(Pour plus d'informations sur le réglage de l'écran, contactez le fabricant de la carte graphique ou de l'ordinateur.)

Problème d'écran

Le voyant d'alimentation est éteint. L'écran ne s'allume pas.

Vérifiez que le câble d'alimentation est correctement branché.

Le message **Vérif. câble signal apparaît.**

Vérifiez que le câble est correctement branché au produit.

Assurez-vous que le périphérique connecté à l'appareil est sous tension.

Mode non optimal est affiché.

Ce message apparaît si le signal de la carte graphique dépasse la résolution ou la fréquence maximale acceptée pour le produit.

Modifiez la résolution et la fréquence maximales pour qu'elles correspondent aux performances du produit, en vous référant au Tableau des modes de signal standard (p.43).

Les images affichées à l'écran sont déformées.

Vérifiez le branchement du câble avec l'appareil.

L'image n'est pas nette.

Retirez tous les accessoires (câble d'extension vidéo, etc.), puis réessayez.

Réglez la résolution et la fréquence selon le niveau recommandé.

L'image à l'écran est instable et tremble. Des ombres ou des images fantômes restent affichées sur l'écran.

Vérifiez que la résolution et la fréquence du PC sont définies sur des valeurs compatibles avec l'appareil. Le cas échéant, vous pourrez ensuite modifier les paramètres en vous reportant au tableau des modes de signal standard (p.43) dans ce manuel et au menu **Information** sur l'appareil.

L'écran est trop lumineux. L'écran est trop sombre.

Ajustez les valeurs **Luminosité** et **Contraste**.

Les couleurs sont inadéquates.

Modifiez les paramètres de **Couleur**.

Les couleurs affichées ne sont pas nettes ou une distorsion des couleurs est perceptible.

Modifiez les paramètres de **Couleur**.

Le blanc ne l'est pas vraiment.

Modifiez les paramètres de **Couleur**.

Aucune image n'est visible sur l'écran et le voyant d'alimentation clignote toutes les 0,5 à 1 seconde.

L'appareil est en mode d'économie d'énergie.

Appuyez sur une touche du clavier ou déplacez la souris pour revenir à l'écran précédent.

Le texte est flou.

Si vous utilisez un système d'exploitation Windows (Windows 7, Windows 8, Windows 8.1 ou Windows 10, par exemple): Allez dans **Panneau de configuration** → **Polices** → **Ajuster le texte ClearType** et modifiez l'option **Activer ClearType**.

La lecture vidéo est hachée.

Il est possible que la lecture soit hachée avec de gros fichiers vidéo en haute définition. Ceci peut être dû au fait que le lecteur vidéo n'est pas optimisé pour l'ordinateur utilisé.

Essayez de lire le fichier à l'aide d'un autre lecteur vidéo.

Problème de son

Il n'y a pas de son.

Vérifiez le branchement du câble audio ou réglez le volume.

Vérifiez le volume.

Le volume est trop faible.

Permet de régler le volume.

Si le problème subsiste après avoir réglé le volume sur le niveau maximum, réglez le volume de la carte son de l'ordinateur ou de votre logiciel.

La vidéo est disponible mais aucun son n'est émis.

Aucun son n'est émis si le périphérique d'entrée est connecté à l'aide d'un câble HDMI-DVI.

Connectez le périphérique à l'aide d'un câble HDMI ou DP.

Problème de périphérique source

Un bip est émis au démarrage de mon ordinateur.

Si un signal sonore (bip) est émis pendant le démarrage de l'ordinateur, faites-le réparer.

Questions & réponses

— Consultez le guide d'utilisateur relatif à votre PC ou à votre carte graphique pour obtenir des instructions plus précises sur les réglages.

Comment puis-je modifier la fréquence ?

Pour définir la fréquence de votre carte graphique, procédez comme suit :

- Windows 7: Sous **Panneau de configuration** → **Apparence et personnalisation** → **Affichage** → **Résolution d'écran** → **Paramètres avancés** → **Écran**, réglez la **Fréquence de rafraîchissement** sous **Paramètres du moniteur**.
 - Windows 8(Windows 8.1): Sélectionnez **Paramètres** → **Panneau de configuration** → **Apparence et personnalisation** → **Affichage** → **Résolution d'écran** → **Paramètres avancés** → **Écran**, puis réglez la **Fréquence d'actualisation** sous **Paramètres du moniteur**.
 - Windows 10: Sous **Paramètres** → **Système** → **Affichage** → **Paramètres d'affichage avancés** → **Afficher les propriétés de l'adaptateur** → **Écran**, réglez la **Fréquence de rafraîchissement** sous **Paramètres du moniteur**.
-

Comment puis-je modifier la résolution ?

- Windows 7: Sélectionnez **Panneau de configuration** → **Apparence et personnalisation** → **Affichage** → **Ajuster la résolution**, puis réglez la résolution.
 - Windows 8(Windows 8.1): Sélectionnez **Paramètres** → **Panneau de configuration** → **Apparence et personnalisation** → **Affichage** → **Ajuster la résolution**, puis réglez la résolution.
 - Windows 10: Sous **Paramètres** → **Système** → **Affichage** → **Paramètres d'affichage avancés**, reglez la résolution.
-

Comment puis-je définir le mode d'économie d'énergie ?

- Windows 7: Vous pouvez définir le mode d'économie d'énergie sous **Panneau de configuration** → **Apparence et personnalisation** → **Personnaliser** → **Paramètres de l'écran de veille** → **Options d'alimentation** ou en accédant à la configuration du BIOS sur l'ordinateur.
 - Windows 8(Windows 8.1): Vous pouvez définir le mode d'économie d'énergie sous **Paramètres** → **Panneau de configuration** → **Apparence et personnalisation** → **Personnaliser** → **Paramètres de l'écran de veille** → **Options d'alimentation** ou en accédant à la configuration du BIOS sur l'ordinateur.
 - Windows 10: Vous pouvez définir le mode d'économie d'énergie sous **Paramètres** → **Personnalisation** → **Écran de verrouillage** → **Paramètres du délai d'expiration de l'écran** → **Alimentation & Mise en veille** ou en accédant à la configuration du BIOS sur l'ordinateur.
-

Chapitre 10

Caractéristiques techniques

Général

| | |
|------------------------------|--|
| Nom du modèle | C34F791WQ* |
| Taille | Classe 34 (34,0 pouces / 86,4 cm) |
| Surface d'affichage | 797,22 mm (H) x 333,72 mm (V) 31,39 pouces (H) x 13,14 pouces (V) |
| Pas des pixels | 0,07725 mm (H) x 0,23175 mm (V) 0,003041 pouces (H) x 0,009124 pouces (V) |
| Fréquence d'horloge maximale | 543,500 MHz |
| Alimentation | CA 100 - 240 V – (+/- 10 %), 50/60 Hz ± 3 Hz Reportez-vous à l'étiquette apposée au dos du produit, car la tension standard peut varier en fonction du pays. |
| Connecteurs de signal | HDMI, DisplayPort |
| Conditions environnementales | Fonctionnement Température : 10 °C – 40 °C (50 °F – 104 °F) Humidité : 10 % à 80 %, sans condensation Stockage Température : -20 °C – 45 °C (-4 °F – 113 °F) Humidité : 5 % à 95 %, sans condensation |

— Plug & Play

Ce moniteur peut être installé et utilisé avec n'importe quel système compatible Plug & Play. L'échange de données bidirectionnel entre le moniteur et l'ordinateur optimise les paramètres du moniteur. L'installation du moniteur s'effectue automatiquement. Vous pouvez toutefois personnaliser les paramètres d'installation si vous le souhaitez.

— Pixels

En raison de la conception même de ce produit, il se peut que 1 pixel par million (ppm) apparaisse plus clair ou plus sombre sur l'écran LCD. Cela n'a aucune incidence sur les performances du produit.

— Les spécifications ci-dessus peuvent être modifiées sans avis préalable dans le but d'améliorer la qualité.

— Ce périphérique est un appareil numérique de Classe B.

— Pour les spécifications détaillées de l'appareil, veuillez visiter le site Web de Samsung Electronics.

Tableau des modes de signal standard

| | | |
|-----------------|-----------------------|--|
| Synchronisation | Fréquence horizontale | 30 à 151 kHz |
| | Fréquence verticale | 48 à 100 Hz |
| Résolution | Résolution optimale | 3440 x 1440 @ 50 Hz (HDMI1.4) 3440 x 1440 @ 60 Hz (HDMI2.0, DisplayPort) |
| | Résolution maximale | 3440 x 1440 @ 50 Hz (HDMI1.4) 3440 x 1440 @ 100 Hz (HDMI2.0, DisplayPort) |

Si un signal appartenant aux modes de signal standard suivants est transmis depuis votre PC, l'écran s'ajustera automatiquement. Dans le cas d'un signal différent, il se peut que l'écran n'affiche aucune image alors que le voyant d'alimentation est allumé. Dans ce cas, modifiez les paramètres conformément au tableau suivant, en vous reportant au mode d'emploi de la carte graphique.

| Résolution | Fréquence horizontale (kHz) | Fréquence verticale (Hz) | Horloge (MHz) | Polarité synchronisée (H/V) |
|------------------|-----------------------------|--------------------------|---------------|-----------------------------|
| IBM, 720 x 400 | 31,469 | 70,087 | 28,322 | -/+ |
| MAC, 640 x 480 | 35,000 | 66,667 | 30,240 | -/- |
| MAC, 832 x 624 | 49,726 | 74,551 | 57,284 | -/- |
| MAC, 1152 x 870 | 68,681 | 75,062 | 100,000 | -/- |
| VESA, 640 x 480 | 31,469 | 59,940 | 25,175 | -/- |
| VESA, 640 x 480 | 37,861 | 72,809 | 31,500 | -/- |
| VESA, 640 x 480 | 37,500 | 75,000 | 31,500 | -/- |
| VESA, 800 x 600 | 35,156 | 56,250 | 36,000 | +/+ |
| VESA, 800 x 600 | 37,879 | 60,317 | 40,000 | +/+ |
| VESA, 800 x 600 | 48,077 | 72,188 | 50,000 | +/+ |
| VESA, 800 x 600 | 46,875 | 75,000 | 49,500 | +/+ |
| VESA, 1024 x 768 | 48,363 | 60,004 | 65,000 | -/- |
| VESA, 1024 x 768 | 56,476 | 70,069 | 75,000 | -/- |
| VESA, 1024 x 768 | 60,023 | 75,029 | 78,750 | +/+ |
| VESA, 1152 x 864 | 67,500 | 75,000 | 108,000 | +/+ |

| Résolution | Fréquence horizontale (kHz) | Fréquence verticale (Hz) | Horloge (MHz) | Polarité synchronisée (H/V) |
|---------------------------------|-----------------------------|--------------------------|---------------|-----------------------------|
| VESA, 1280 x 720 | 45,000 | 60,000 | 74,250 | +/+ |
| VESA, 1280 x 800 | 49,702 | 59,810 | 83,500 | -/+ |
| VESA, 1280 x 1024 | 63,981 | 60,020 | 108,000 | +/+ |
| VESA, 1280 x 1024 | 79,976 | 75,025 | 135,000 | +/+ |
| VESA, 1440 x 900 | 55,935 | 59,887 | 106,500 | -/+ |
| VESA, 1600 x 900 RB | 60,000 | 60,000 | 108,000 | +/+ |
| VESA, 1680 x 1050 | 65,290 | 59,954 | 146,250 | -/+ |
| VESA, 1920 x 1080 | 67,500 | 60,000 | 148,500 | +/+ |
| VESA, 2560 x 1080 | 32,904 | 29,940 | 89,500 | +/- |
| VESA, 2560 x 1440 RB | 88,787 | 59,951 | 241,500 | +/- |
| VESA, 3440 x 1440 (50 Hz) | 73,681 | 49,987 | 265,250 | +/- |
| VESA, 3440 x 1440 (DP) | 88,819 | 59,973 | 319,750 | +/- |
| VESA, 3440 x 1440 (DP, HDMI2.0) | 150,972 | 99,982 | 543,500 | +/- |

— Fréquence horizontale

Un cycle horizontal désigne la durée nécessaire pour balayer une seule ligne de la gauche vers la droite de l'écran. Le nombre réciproque d'un cycle horizontal est désigné sous le nom de fréquence horizontale. La fréquence horizontale est mesurée en kHz.

— Fréquence verticale

La répétition de la même image des dizaines de fois par seconde permet de visualiser des images naturelles. Cette fréquence de répétition s'appelle la « fréquence verticale » ou « fréquence de rafraîchissement » et est mesurée en Hz.

— En raison de la nature même de l'écran, cet appareil ne peut être réglé que sur une seule résolution pour chaque taille d'écran afin de garantir une qualité d'image optimale. La définition d'une résolution autre que celle qui est spécifiée peut entraîner une dégradation de la qualité d'image. Pour éviter ce problème, il est conseillé de sélectionner la résolution optimale indiquée pour votre produit.

— Les paramètres optimaux peuvent être limités, en fonction des performances de la version de la carte graphique et du câble (HDMI / version DisplayPort, etc.)

Chapitre 11

Annexe

Prise en charge des frais de service (imputables aux clients)

— Même si une demande d'intervention est effectuée pendant la période de garantie, la visite d'un technicien peut vous être facturée dans les cas suivants :

Produit non défectueux

La demande porte sur le nettoyage du produit, un réglage, des explications, la réinstallation, etc.

- Si un technicien fournit des instructions sur l'utilisation du produit ou procède simplement à des réglages d'options sans démonter le produit.
- Le défaut résulte de facteurs environnementaux externes (Internet, antenne, signal du réseau filaire, etc.)
- Le produit est réinstallé ou d'autres appareils ont été connectés après la première installation du produit.
- Le produit est réinstallé suite à un déplacement dans un autre endroit ou dans un autre bâtiment.
- Le client demande des instructions sur la manière d'utiliser l'appareil de façon à coexister avec un autre produit de l'entreprise.
- Le client demande des instructions sur la manière d'utiliser le réseau ou un autre programme de l'entreprise.
- Le client demande l'installation du logiciel et la configuration du produit.
- Le technicien de maintenance est chargé d'éliminer / de nettoyer la poussière ou d'autres matières étrangères à l'intérieur du produit.
- Le client demande une autre installation après l'achat d'un produit en ligne ou via le télé-achat.

Domage provoqué par le client

Cas où le dommage du produit est provoqué par une mauvaise manipulation ou réparation imputable au client.

Si un dommage causé au produit est dû à l'un des facteurs suivants :

- Impact ou chute externe.
- Utilisation de matériaux ou d'un produit vendu séparément non recommandé(s) par Samsung.
- Réparation effectuée par une personne qui ne représente pas un prestataire de services externe ou un partenaire agréé par Samsung Electronics Co., Ltd.
- Refonte ou réparation du produit effectuée par le client.
- Utilisation d'une tension inappropriée ou de connexions électriques non autorisées.
- Précautions ou avertissements indiqués dans le manuel d'utilisation non suivis.

Autres cas

- La défaillance du produit résulte d'une catastrophe naturelle. (foudre, incendie, tremblement de terre, inondation, etc.)
- Tous les composants consommables sont épuisés. (batterie, encre, lumières fluorescentes, tête, vibreur, lampe, filtre, ruban, etc.)

— Si le client demande une intervention alors que le produit ne présente aucun défaut, des frais de service pourront lui être facturés. Veuillez lire attentivement le manuel d'utilisation au préalable.