



MARQUE: PHILIPS
REFERENCE: HX8332/03 AIR FLOSS
CODIC: 4297474



NOTICE
↓

Always here to help you

Register your product and get support at
www.philips.com/welcome

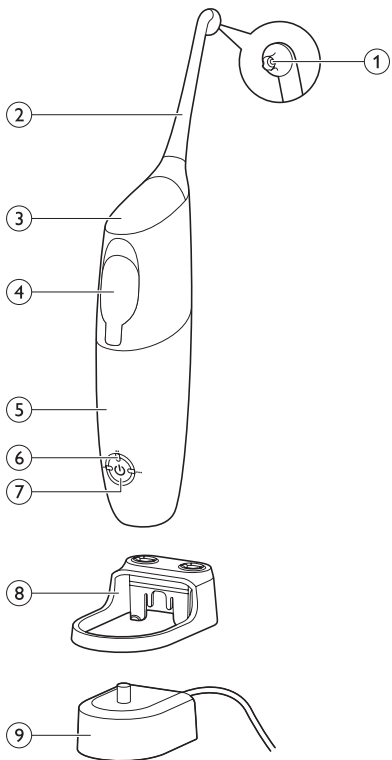
Question?
Contact
Philips



AirFloss Ultra

PHILIPS
sonicare





Introduction

Félicitations pour votre achat et bienvenue dans l'univers Philips !
Pour profiter pleinement de l'assistance Philips, enregistrez votre appareil sur le site à l'adresse suivante : **www.philips.com/welcome**.
Utilisez l'AirFloss Ultra au quotidien avec votre bain de bouche préféré pour votre hygiène bucco-dentaire. En plus du brossage, l'AirFloss Ultra permet de réduire la plaque dentaire dans les espaces interdentaires afin d'améliorer la santé de vos gencives.

Important

Lisez attentivement ce mode d'emploi avant d'utiliser l'appareil et conservez-le pour un usage ultérieur.

Danger

- Ne mettez en aucun cas le chargeur en contact avec de l'eau. Ne le placez pas et ne le rangez pas sur ou près d'une baignoire, d'un lavabo, etc.
N'immergez en aucun cas le chargeur dans l'eau ou dans tout autre liquide. Après nettoyage, assurez-vous que le chargeur est parfaitement sec avant de le brancher sur secteur.

Avertissement

- Le cordon d'alimentation de cet appareil ne peut pas être remplacé. Si celui-ci est endommagé, le chargeur devra être mis au rebut et remplacé par un chargeur de même type pour éviter tout accident.
- Utilisez uniquement le chargeur de type HX6100 fourni avec l'AirFloss Ultra pour recharger la batterie.
- Si l'appareil (Canule AirFloss Ultra, manche et/ou chargeur) est endommagé, cessez de l'utiliser.

- L'appareil ne contient aucune pièce réparable. S'il est endommagé, contactez le Service Consommateurs de votre pays (voir le chapitre « Garantie et assistance »).
- N'utilisez pas le chargeur à l'extérieur ou près de surfaces chauffantes.
- Cet appareil peut être utilisé par des enfants âgés de 8 ans ou plus, des personnes dont les capacités physiques, sensorielles ou intellectuelles sont réduites ou des personnes manquant d'expérience et de connaissances, à condition que ces enfants ou personnes soient sous surveillance ou qu'ils aient reçu des instructions quant à l'utilisation sécurisée de l'appareil et qu'ils aient pris connaissance des dangers encourus. Les enfants ne doivent pas jouer avec l'appareil. Le nettoyage et l'entretien ne doivent pas être réalisés par des enfants sauf s'ils sont âgés de plus de 8 ans et sous surveillance.

Attention

- Consultez votre dentiste: si vous avez reçu des soins dentaires, bucco-dentaires ou gingivaux importants au cours des 2 derniers mois, si vous avez des problèmes dentaires, ou si vous suspectez avoir des problèmes de soins dentaires (plombages, couronnes, etc.).
- Consultez votre dentiste si vos gencives saignent de manière excessive après utilisation de cet appareil ou si le saignement persiste après 4 semaines d'utilisation.
- Si vous avez des problèmes de santé, consultez votre médecin avant d'utiliser cet appareil.

- Cet appareil Philips est conforme aux normes de sécurité relatives aux appareils électromagnétiques. Si vous portez un stimulateur cardiaque ou tout autre dispositif implanté, contactez votre médecin traitant ou le fabricant de ce dispositif avant utilisation de l'appareil.
- N'utilisez pas d'autres accessoires que ceux recommandés par le fabricant.
- N'exercez aucune pression excessive sur la pointe de la canule.
- Pour éviter tout risque de blessure, ne remplissez pas le réservoir avec l'eau chaude. Ne mettez aucun objet dans le réservoir.
- Utilisez uniquement l'AirFloss Ultra dans le but pour lequel il a été conçu, tel que décrit dans ce mode d'emploi.
- Pour éviter tout risque de blessure, ne dirigez pas le spray sous la langue ni dans l'oreille, le nez, les yeux ou d'autres zones sensibles.
- Ne mettez pas la canule de l'AirFloss Ultra, le manche, le chargeur, le réservoir d'eau et son couvercle au lave-vaisselle ni au micro-ondes.
- Pour éviter tout risque d'ingestion, ne mettez pas d'alcool isopropylique ou d'autres liquides de nettoyage dans le réservoir.
- L'AirFloss Ultra est un appareil de soins personnel et n'est pas destiné à être utilisé sur plusieurs patients dans les cabinets ou établissements dentaires.

Champs électromagnétiques (CEM)

Cet appareil Philips est conforme à toutes les normes et à tous les règlements applicables relatifs à l'exposition aux champs électromagnétiques.

Description générale (fig. 1)

- 1 Pointe de la canule
- 2 Canule AirFloss Ultra
- 3 Bouton d'activation
- 4 Réservoir et couvercle du réservoir
- 5 Manche
- 6 Voyants du mode de charge et de jet
 - Simple jet : 1 voyant
 - Double jet : 2 voyants
 - Triple jet : 3 voyants
- 7 Bouton Marche/mode
- 8 Porte-canule détachable (sur certains modèles uniquement)
- 9 Chargeur

Remarque : Le contenu de l'emballage peut varier en fonction du modèle acheté.

Charge

Avant la première utilisation, chargez l'AirFloss Ultra pendant 24 heures.

1 Branchez le chargeur sur la prise de courant.

2 Placez le manche sur le chargeur (fig. 2).

► **Processus de chargement : (fig. 3)**

- 1 témoin vert : chargé à 33 %.
- 2 témoins verts : chargé à 66 %.
- 3 témoins verts : chargé à 75-100 %.

Remarque : Lorsqu'il est complètement chargé, l'AirFloss Ultra dispose d'une autonomie maximale de 11 jours en mode triple jet et de 33 jours en mode simple jet.

Remarque : Lorsque les voyants de charge clignotent en jaune, la batterie est faible et doit être chargée (il reste alors moins de 3 utilisations).

Avant utilisation

- 1 Aligned la canule et enfoncez-la sur le manche (vous devez entendre un “clic”) (fig. 4).

Remarque : Nous vous conseillons de placer la pointe face à l'avant du manche comme illustré, mais la canule peut être placée dans n'importe quelle position sur le manche sans que sa fonction en soit affectée. Vous pouvez essayer les deux solutions pour trouver celle qui vous convient le mieux pour votre hygiène bucco-dentaire quotidienne.

Remarque : Pour des résultats optimaux, remplacez la canule (HX8032, HX8033) tous les 6 mois. Remplacez également la canule si elle se détache ou si vous n'entendez plus de clic lorsque vous la fixez sur le manche.

Remarque : L'AirFloss Ultra n'accepte que les canules AirFloss Ultra. N'essayez pas d'utiliser des canules autres qu'AirFloss Ultra sur le manche de l'AirFloss Ultra.

- 2 Ouvrez le couvercle du réservoir (vous devez entendre un clic) (fig. 5).

- 3 Remplissez le réservoir avec du bain de bouche ou de l'eau (fig. 6).

Conseil : Pour un résultat optimal et une plus grande sensation de fraîcheur, nous vous conseillons d'utiliser du bain de bouche avec votre AirFloss Ultra.

Remarque : N'utilisez pas de bain de bouche à base de myristate d'isopropyle (par ex. Denty Active) ni de fortes concentrations d'huiles essentielles, car cela pourrait endommager l'appareil. Cela comprend tous les bains de bouche vendus dans des emballages en verre et en céramique.

- 4 Fermez le couvercle du réservoir en appuyant dessus (clic) (fig. 7).

- 5 Appuyez sur le bouton marche/mode pour allumer l'appareil. (fig. 8)

▶ Les voyants s'allument.

- 6 Maintenez enfoncé le bouton d'activation jusqu'à ce qu'une pulvérisation sorte de la tête de la canule (fig. 9).

Utilisation de l'appareil

- 1** Assurez-vous que l'AirFloss Ultra est allumé. S'il est éteint, enfoncez et relâchez le bouton marche/mode pour allumer l'appareil. (fig. 8)
- 2** Vous pouvez modifier les modes afin d'obtenir la quantité souhaitée de jets à chaque activation du bouton correspondant. Pour des résultats optimaux, utilisez le mode triple jet (réglage par défaut) depuis l'extérieur et l'intérieur de vos dents.
- 3** Pour changer de mode, appuyez sur le bouton marche/mode pour parcourir les modes jusqu'à ce que vous atteignez le mode souhaité. Les voyants indiquent le mode sélectionné :
 - Simple jet : 1 voyant (fig. 10)
 - Double jet : 2 voyants (fig. 11)
 - Triple jet : 3 voyants (fig. 12)

Remarque : L'AirFloss Ultra mémorise le dernier mode sélectionné et est prêt pour la prochaine utilisation. Si votre AirFloss Ultra est complètement déchargé, il repassera en mode triple jet par défaut une fois qu'il sera rechargé.

- 2** Placez la pointe de la canule entre deux dents sur les gencives. Fermez légèrement la bouche autour de la canule pour éviter toute éclaboussure lors de l'utilisation (fig. 13).
- 3** Appuyez sur le bouton d'activation pour libérer de 1 à 3 jets (selon le mode sélectionné) d'air et des microgouttes de bain de bouche ou d'eau entre les dents. (fig. 14)
- 4** Faites glisser la pointe de la canule le long de la gencive jusqu'aux deux dents suivantes.
- 5** Répétez la même procédure pour tous les espaces entre vos dents, notamment derrière les dents du fond (fig. 15).

Remarque : Remplissez le réservoir si nécessaire.

Programme jet automatique

Maintenez enfoncé le bouton d'activation pour libérer des jets en continu, à des intervalles d'environ une seconde entre chaque série de jets.

- 1** Pour éteindre l'AirFloss Ultra, maintenez enfoncé le bouton marche/mode pendant une seconde.

Fonction d'arrêt automatique

L'AirFloss Ultra s'éteint automatiquement s'il n'a pas été utilisé pendant une minute.

Nettoyage

Si l'AirFloss Ultra est bouché, ou pour nettoyer l'intérieur de l'AirFloss, remplissez le réservoir d'eau chaude et appuyez sur le bouton d'activation jusqu'à ce que le réservoir soit vide.

Ne nettoyez pas la canule, le manche ou le chargeur au lave-vaisselle.

N'utilisez pas de détergents pour nettoyer l'appareil. La formule ou l'intensité de certains agents pourraient endommager l'appareil.

Manche et canule

- 1** Retirez la canule de l'AirFloss Ultra du manche. Rincez la canule après chaque utilisation pour éliminer les résidus (fig. 16).
- 2** Ouvrez le réservoir et rincez-le sous le robinet pour éliminer les résidus (fig. 17).

Conseil : Vous pouvez également utiliser un coton-tige pour essuyer le réservoir et retirer les résidus restants.

Remarque : Ne plongez jamais le manche dans l'eau.

Remarque : Si vous ne retirez les résidus d'aliments de la canule ou du réservoir, l'hygiène de l'appareil risque d'être compromise.

- 3** Essuyez la surface du manche à l'aide d'un chiffon humide (fig. 18).

Chargeur

- 1 Débranchez le chargeur avant de le nettoyer.
- 2 Essuyez la surface du chargeur à l'aide d'un chiffon humide (fig. 19).

Rangement

Si vous n'avez pas l'intention d'utiliser l'AirFloss Ultra pendant une période prolongée, suivez les étapes ci-dessous.

- 1 Ouvrez le couvercle du réservoir et videz-le.
- 2 Appuyez sur le bouton d'activation jusqu'à ce qu'aucune pulvérisation ne sorte de la canule.
- 3 Débranchez le chargeur.
- 4 Nettoyez la canule, le manche et le chargeur de l'AirFloss Ultra. Reportez-vous au chapitre « Nettoyage ».
- 5 Rangez l'AirFloss Ultra dans un endroit frais, sec, à l'abri de la lumière du soleil.

Recyclage

- Ce symbole sur un produit indique que ce dernier est conforme à la directive européenne 2012/19/UE (fig. 20).
- Ce symbole signifie que le produit contient une batterie rechargeable intégrée conforme à la directive européenne 2006/66/CE qui ne doit pas être mise au rebut avec les ordures ménagères. Suivez les instructions de la section « Retrait de la batterie rechargeable » pour retirer la batterie (fig. 21).
- Renseignez-vous sur les dispositions en vigueur dans votre région concernant la collecte séparée des appareils électriques et électroniques et des piles rechargeables. Respectez les réglementations locales et ne jetez pas le produit et les piles rechargeables avec les ordures ménagères. La mise au rebut citoyenne des anciens produits et des piles rechargeables permet de protéger l'environnement et la santé.

Retrait de la batterie rechargeable

Ce processus est irréversible.

- 1** Pour décharger la batterie, appuyez à plusieurs reprises sur le bouton d'activation jusqu'à ce que l'AirFloss Ultra n'envoie plus de jet d'air (fig. 22).
 - 2** Retirez la canule du manche. (fig. 23)
 - 3** Saisissez fermement le manche d'une main sur la partie supérieure et de l'autre main sur la partie inférieure (fig. 24).
 - 4** Séparez le manche en deux parties. (fig. 25)
- Remarque : Cette étape nécessite de la force physique. Les parties supérieure et inférieure du manche doivent être séparées.*
- 5** Retirez la partie inférieure du manche (fig. 26).
 - 6** Coupez les 6 fils du composant interne avec des ciseaux (fig. 27).
 - 7** Retirez entièrement le composant interne de la partie supérieure du manche (fig. 28).
 - 8** Le niveau de charge de la batterie est situé dans la partie supérieure du manche. Retirez la batterie et mettez-la dans une poubelle destinée à cet effet (pas avec les ordures ménagères) (fig. 29).

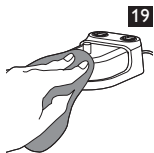
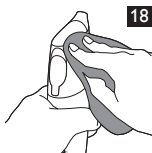
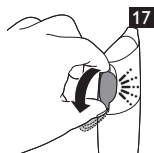
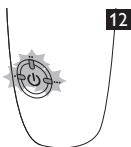
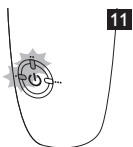
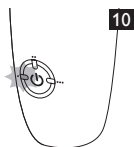
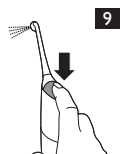
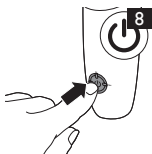
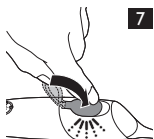
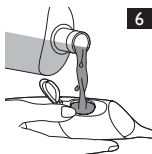
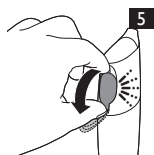
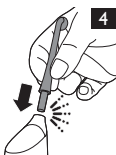
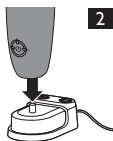
Garantie et assistance

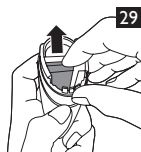
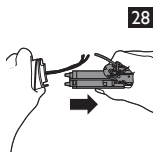
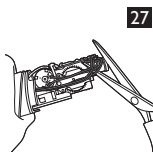
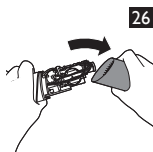
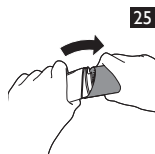
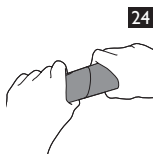
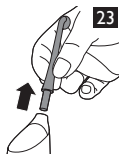
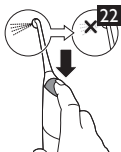
Si vous avez besoin d'une assistance ou d'informations supplémentaires, consultez le site Web **www.philips.com/support** ou lisez le dépliant séparé sur la garantie internationale.

Limites de la garantie

La garantie internationale ne couvre pas les éléments suivants :

- la canule de l'AirFloss Ultra ;
- les dommages causés par une mauvaise utilisation, une négligence ou des altérations ;
- les marques d'usure dues à un usage normal, comme les rayures, abrasions et décolorations.



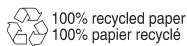






www.philips.com/Sonicare

©2014 Koninklijke Philips N.V. (KPNV). All rights reserved.
Philips and the Philips shield are trademarks of KPNV.
AirFloss, Sonicare and the Sonicare logo are trademarks
of Philips Oral Healthcare, Inc. and/or KPNV.



4235.020.9638.1