



MARQUE: SAMSUNG
REFERENCE: VS60K6050KW
CODiC: 4300297

NOTICE



Aspirateur

Manuel d'utilisation

Série SS60K60****

- Avant d'utiliser cet appareil, veuillez lire attentivement les instructions.
- Utilisation en intérieur uniquement.



SAMSUNG

Sommaire

PRÉPARATION

Consignes de sécurité 3

INSTALLATION

Nom des pièces 11

OPÉRATIONS

Utilisation de l'aspirateur 12

Mise en charge de l'aspirateur balai 12

Installation et retrait d'une batterie 12

Utilisation de l'aspirateur balai 13

Utilisation de l'aspirateur portable 13

Utilisation du suceur plat et de la brosse à épousseter 14

Utilisation de l'outil longue portée (option) 14

ENTRETIEN

Entretien de l'aspirateur 15

Retrait / Installation du réservoir de poussière 15

Nettoyage du réservoir de poussière 15

Nettoyage du filtre-éponge 15

Nettoyage de l'entrée d'air 15

ANNEXES

Remarques et mises en garde 16

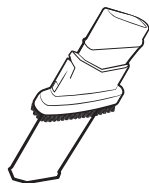
Utilisation de la batterie 16

Fonctionnement 16

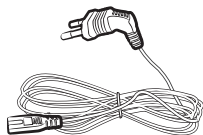
Entretien 17

Dépannage 18

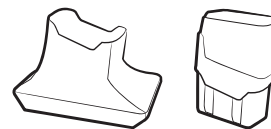
Accessoires



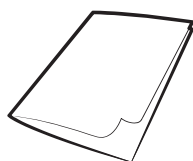
Suceur plat / Brosse à épousseter



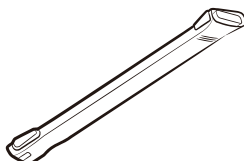
Cordon d'alimentation



Chargeur / Batterie



Manuel d'utilisation



Outil longue portée (option)

Consignes de sécurité

- Avant d'utiliser cet appareil, veuillez lire attentivement ce manuel et le conserver pour toute référence ultérieure.
- Les instructions d'utilisation suivantes concernent plusieurs modèles ; il est donc possible que les caractéristiques de votre aspirateur soient légèrement différentes de celles spécifiées dans ce manuel.

Symboles Attention/Avertissement utilisés

AVERTISSEMENT

Indique un danger de mort ou de blessure grave.

ATTENTION

Indique un risque de blessure ou de dégât matériel.

Autres symboles utilisés

REMARQUE

Indique que le texte associé contient des informations importantes supplémentaires.

Le non-respect de cette instruction risquerait d'endommager les composants internes et d'annuler votre garantie.

Généralités

- Lisez attentivement toutes les instructions. Avant d'allumer l'appareil, assurez-vous que la tension de votre alimentation électrique correspond à celle indiquée sur la plaque signalétique située sous l'aspirateur.
- **AVERTISSEMENT** : N'utilisez pas l'aspirateur si le tapis ou le sol à nettoyer est mouillé.
- En cas d'utilisation par un enfant ou à proximité d'un enfant, soyez extrêmement vigilant. Cet aspirateur ne doit pas être utilisé comme un jouet. Ne laissez jamais l'aspirateur en marche sans surveillance. N'utilisez l'aspirateur que dans le but pour lequel il est destiné, et comme décrit dans ces instructions.

- N'utilisez pas l'aspirateur sans réservoir de poussière.
- Videz ce dernier avant qu'il ne soit plein pour conserver toute l'efficacité de votre aspirateur.
- N'utilisez pas l'aspirateur pour aspirer des allumettes, des cendres chaudes ou des mégots de cigarettes. Maintenez l'aspirateur à l'écart des cuisinières et autres sources de chaleur. La chaleur peut déformer et décolorer les pièces en plastique de l'appareil.
- Évitez d'aspirer des objets durs ou tranchants car ils risqueraient d'endommager les composants de l'aspirateur.
- N'obstruez pas l'orifice d'aspiration ou d'évacuation.
- Actionnez le bouton de mise hors tension situé sur le corps de l'aspirateur avant de le débrancher de la prise électrique. Débranchez la fiche de la prise électrique avant de vider le réservoir de poussière. Afin d'éviter tout dommage, débranchez la prise en la tenant par la fiche, et non en tirant sur le cordon.
- Cet appareil n'est pas destiné à être utilisé par des enfants de moins de 8 ans ou des personnes ayant des capacités physiques, sensorielles ou mentales réduites, ou un manque d'expérience et de connaissances, à moins qu'elles soient surveillées ou qu'elles aient reçu les instructions nécessaires concernant l'utilisation sécurisée de cet appareil et qu'elles comprennent les dangers impliqués. Les enfants ne doivent pas jouer avec l'appareil. Le nettoyage et la maintenance de l'appareil ne doivent pas être effectués par des enfants sans surveillance.
- Les enfants doivent être sous la surveillance d'un adulte pour s'assurer qu'ils ne jouent pas avec l'appareil.
- La fiche doit être débranchée de la prise avant toute opération de nettoyage ou de maintenance sur l'appareil.
- L'utilisation d'une rallonge n'est pas recommandée.
- Si votre aspirateur ne fonctionne pas correctement, coupez l'alimentation et prenez contact avec un centre de dépannage agréé.
- Si le cordon d'alimentation est endommagé, il doit être remplacé par le fabricant, son centre de dépannage ou toute autre personne disposant de qualifications similaires afin d'éviter tout risque.

-
- Débranchez l'aspirateur lorsqu'il n'est pas utilisé. Actionnez le bouton de mise hors tension avant de débrancher l'appareil.
 - N'utilisez pas l'aspirateur pour aspirer de l'eau.
 - Ne l'immergez pas dans l'eau pour le nettoyer.
 - Veuillez prendre contact avec le fabricant ou le centre de dépannage pour son remplacement.

Chargeur de batterie

- N'utilisez pas la prise polarisée avec une prise murale ou une rallonge non-polarisée.
- N'utilisez pas l'appareil à l'extérieur ni sur des surfaces mouillées.
- Débranchez le chargeur de la prise lorsqu'il n'est pas utilisé ou avant toute opération d'entretien.
- Utilisez uniquement le chargeur fourni par le fabricant pour recharger l'appareil.
- N'utilisez jamais de cordon ou de prise endommagé(e).
- Ne tirez pas sur le cordon ; ne soulevez pas l'appareil par le cordon ; n'utilisez pas le cordon comme poignée ; ne fermez pas la porte sur le cordon ; ne tirez pas le cordon sur des rebords ou des angles coupants. Maintenez le cordon éloigné des surfaces chauffées.
- N'utilisez pas de rallonges ni de prises murales ayant une intensité maximale admissible inadéquate.
- Ne débranchez pas l'appareil en tirant sur le cordon. Pour débrancher, tenez la prise et non le cordon.
- Ne détériorez pas les batteries et ne les faites pas brûler car elles risquent d'exploser à des températures élevées.
- N'essayez pas d'ouvrir le chargeur. Les réparations doivent être effectuées uniquement par un technicien qualifié du centre d'assistance clientèle.
- N'exposez jamais le chargeur à des températures élevées et évitez tout contact avec l'humidité.

Aspirateur balai

- N'aspirez jamais d'objets pointus ou tranchants tels que des morceaux de verres, des clous, des vis, des pièces de monnaie, etc.
- N'utilisez pas l'appareil sans filtre. Pour les opérations de maintenance, n'insérez jamais vos doigts ou des objets dans le compartiment du ventilateur au cas où l'appareil se remettrait accidentellement en marche.
- N'insérez aucun objet dans les ouvertures. N'utilisez pas l'appareil si l'une des ouvertures est obstruée ; nettoyez régulièrement les ouvertures pour éliminer toute trace de poussière, peluches, cheveux, ou toute autre chose risquant d'empêcher le passage de l'air.
- N'aspirez jamais de matière toxique (javel, ammoniac, produit de débouchage, etc.).
- N'aspirez jamais d'objets en train de brûler ou de fumer, tels que des cigarettes, des allumettes ou des cendres chaudes.
- N'aspirez jamais de liquides inflammables ou combustibles tels que de l'essence et n'utilisez jamais l'appareil si de tels liquides risquent d'être présents.
- N'utilisez pas l'aspirateur BALAI dans un espace clos rempli de vapeurs de peinture à l'huile, de diluant, de substances antimites, de poussières inflammables et autres vapeurs explosives ou toxiques.
- Des fuites de batterie peuvent se produire suite à un usage intensif ou à des températures extrêmes. En cas de contact du liquide avec la peau, rincez abondamment à l'eau. En cas de contact du liquide avec les yeux, rincez immédiatement à l'eau claire pendant 10 minutes minimum. Consultez un médecin rapidement.

À propos de l'alimentation

AVERTISSEMENT

- Ne pliez pas le cordon d'alimentation à l'excès et ne posez pas d'objets lourds dessus.
 - Sinon, il pourrait y avoir un risque d'incendie ou de choc électrique.

-
- S'il y a de la poussière, de l'eau, etc. sur la broche ou sur le point de contact de la prise d'alimentation, essuyez-les soigneusement.
 - Sinon, il pourrait y avoir un risque de dysfonctionnement ou de choc électrique.
 - Veillez à utiliser une source d'alimentation identique à la tension nominale nationale, n'utilisez jamais de multiprise pour alimenter plusieurs appareils électriques en même temps et ne laissez pas le cordon d'alimentation traîner sur le sol.
 - Sinon, il pourrait y avoir un risque d'incendie ou de choc électrique.
 - N'utilisez pas de cordon ou de fiche d'alimentation endommagé(e) ou de prise électrique mal fixée.
 - Sinon, il pourrait y avoir un risque d'incendie ou de choc électrique.
 - Si le cordon d'alimentation est endommagé, faites le remplacer par un réparateur certifié.
 - Sinon, il pourrait y avoir un risque d'incendie ou de choc électrique.

Fonctionnement

AVERTISSEMENT

- Ne touchez pas la borne d'alimentation du chargeur avec des baguettes, un tournevis, etc.
 - Sinon cela pourrait porter un coup fatal au chargeur.
- Assurez-vous que la borne d'alimentation du chargeur n'entre pas en contact avec un conducteur tel qu'un bracelet, une montre, une tige métallique, un clou, etc.
- Assurez-vous qu'aucun liquide tel que de l'eau ou du jus ne puisse entrer dans le chargeur.
 - Sinon, il pourrait y avoir un risque d'incendie ou de choc électrique.
- N'utilisez pas le chargeur à d'autres fins que celles pour lesquelles il est prévu.
 - Sinon cela pourrait porter un coup fatal au chargeur ou il pourrait y avoir un risque d'incendie.

-
- N'aspirez pas de liquide, de lame, de broche, de braise, etc. pendant le nettoyage.
 - Sinon, il pourrait y avoir un risque de dysfonctionnement ou l'appareil pourrait être endommagé.
 - Ne montez pas sur le corps de l'appareil ou ne donnez pas de choc à l'appareil.
 - Sinon, il pourrait y avoir un risque de blessure ou l'appareil pourrait être endommagé.
 - L'entrée d'air et la sortie d'air ne doivent pas être obstruées lors du nettoyage.
 - Sinon, il pourrait y avoir un risque de dysfonctionnement ou d'incendie du(e) à une surchauffe de l'appareil.
 - Cet appareil est conçu pour une utilisation domestique uniquement, ne l'utilisez donc pas pour des appareils lourds.
 - Sinon, il pourrait y avoir un risque de dysfonctionnement ou l'appareil pourrait être endommagé.
 - Nettoyage à l'extérieur : pierre et ciment
 - Billards : poudre des craies
 - Salle aseptique d'un hôpital
 - N'utilisez pas l'appareil dans un endroit proche d'appareils de chauffage (comme un radiateur), de vaporisateurs ou de matériaux inflammables.
 - Sinon, il pourrait y avoir un risque de déformation de l'appareil ou d'incendie.
 - Avant d'utiliser l'appareil, le filtre-éponge doit être inséré.
 - Sinon, de la poussière pourrait entrer dans le moteur à l'intérieur de l'aspirateur principal et cela pourrait endommager l'appareil.
 - En cas de fuite de gaz ou d'utilisation de vaporisateurs combustibles, ne touchez pas la prise murale avec les mains mouillées et ouvrez la fenêtre pour aérer.
 - Sinon, il pourrait y avoir un risque d'incendie ou d'explosion.
 - En cas de bruit, d'odeur ou de fumée étrange, éteignez l'appareil immédiatement et contactez un centre de service.
 - Sinon, il pourrait y avoir un risque d'incendie ou de choc électrique.

⚠ ATTENTION

- Avant d'utiliser l'aspirateur balai, vérifiez que l'aspirateur portable est fixé sur l'aspirateur principal.
 - Lorsque l'aspirateur portable n'est pas fixé sur l'aspirateur principal, l'aspirateur balai ne fonctionne pas.
- N'utilisez pas l'appareil près d'un matériau combustible.
 - Dans un endroit où une bougie ou une lampe de bureau est placée sur le sol.
 - Dans un endroit où le chauffage est allumé sans surveillance ou en présence d'une braise.
 - En présence de matériaux combustibles tels que de l'essence, de l'alcool, du diluant, un cendrier avec des cigarettes allumées, etc.
- Assurez-vous qu'aucun enfant n'est monté sur le chargeur ou ne s'est assis dessus.
 - Sinon, l'enfant pourrait tomber et se blesser, ou cela pourrait porter un coup fatal à l'appareil.
- Avant de brancher ou de débrancher le chargeur, éteignez l'aspirateur principal et l'aspirateur portable et assurez-vous que la broche de la prise murale n'entre pas en contact avec vos mains.
 - Sinon, il pourrait y avoir un risque d'incendie ou de choc électrique.

Entretien

⚠ AVERTISSEMENT

- N'utilisez pas l'aspirateur à d'autres fins que celles pour lesquelles il est prévu.
 - Sinon, il pourrait y avoir un risque de blessure ou l'appareil pourrait être endommagé.
- Lorsque vous retirez des corps étrangers à l'intérieur de l'appareil, vous devez d'abord éteindre l'aspirateur et utiliser un outil pour retirer les corps étrangers.
 - Si l'appareil est en marche lorsque vous retirez les corps étrangers, vous risquez de vous blesser ou d'endommager l'appareil.

- Lorsque vous nettoyez l'extérieur de l'appareil, éteignez-le d'abord puis essuyez-le avec une serviette sèche. Évitez de vaporiser de l'eau directement sur l'appareil ou d'appliquer des substances volatiles telles que du benzène, du diluant ou de l'alcool.
 - Si de l'eau pénètre dans l'appareil ou si une erreur se produit, éteignez l'appareil et prenez contact avec un centre de service.
- Après avoir débranché l'appareil, nettoyez le chargeur.
- Lorsque vous nettoyez les pièces lavables, n'utilisez pas de détergent alcalin, d'acide, de nettoyeur industriel, d'assainisseur d'air, d'acide acétique, etc.
 - Sinon, des dégâts matériels risquent de survenir (ex : rupture du plastique, déformation, décoloration, détérioration des repères imprimés, etc.).

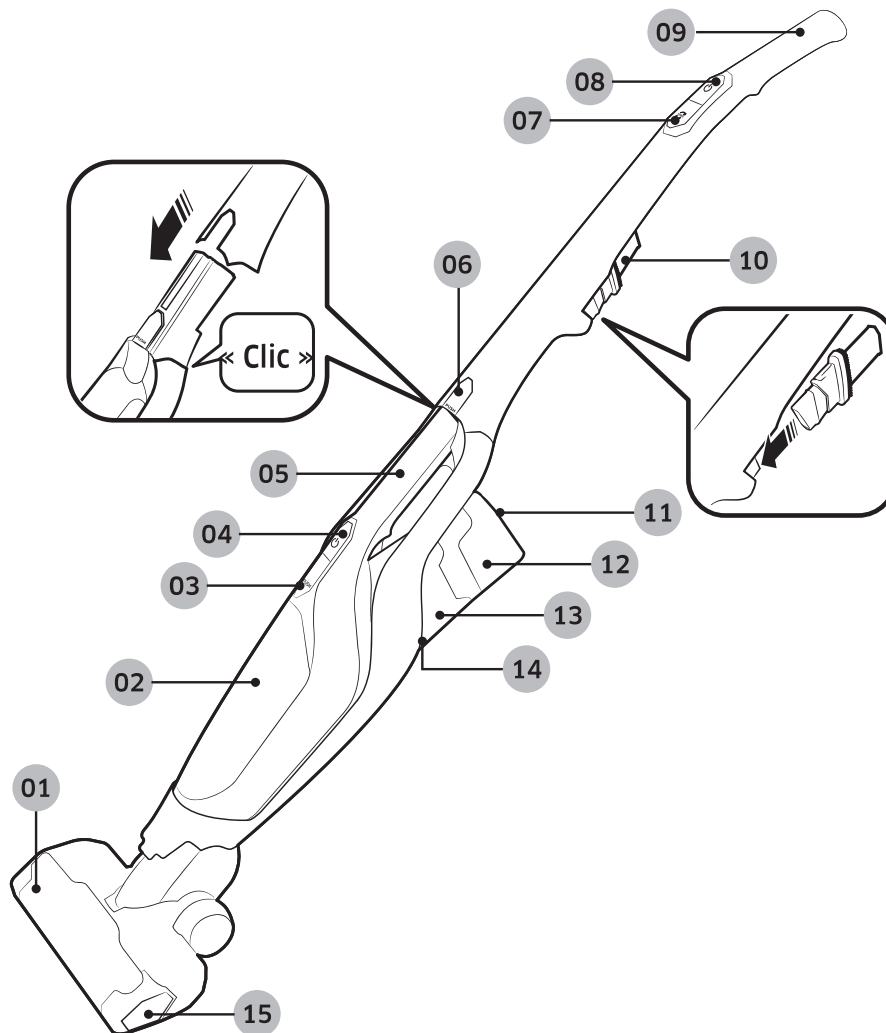
Pièces lavables		Réservoir de poussière, éponge
Détergent disponible	Neutre	Produit vaisselle
Détergent interdit	Alcalin	Oxygène liquide, produit de nettoyage anti-moisissures, etc.
	Acide	Huile de paraffine, émulsifiant, etc.
	Nettoyants industriels	NV-I, PB-I, Opti, alcool, acétone, benzène, diluant, etc.
	Assainisseur d'air	Assainisseur d'air avec pulvérisateur
	Huiles	Huiles animales ou végétales
	Etc.	Acide acétique comestible, vinaigre, acide acétique glacial, etc.

ATTENTION

- Ne poussez pas l'aspirateur balai lorsqu'il est en position verticale car il risque de tomber.
 - Sinon, vous risquez de vous blesser ou d'endommager l'appareil ou le sol.



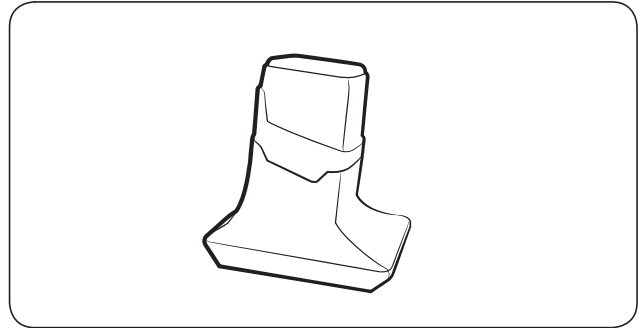
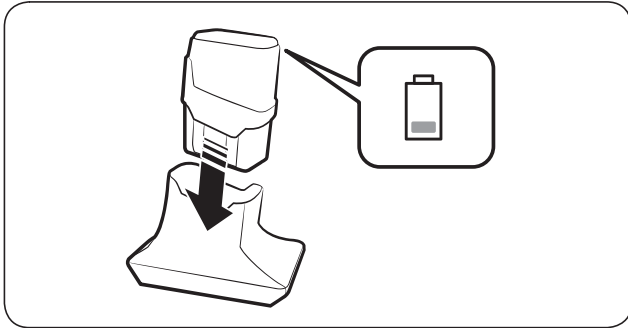
Nom des pièces



- | | |
|--|--|
| 01 Entrée d'air | 08 Bouton Marche/Arrêt |
| 02 Réservoir de poussière | 09 Poignée |
| 03 Bouton de déverrouillage du réservoir de poussière | 10 Suceur plat / Brosse à épousseter |
| 04 Bouton d'alimentation de l'aspirateur portable | 11 Écran à LED |
| 05 Aspirateur portable | 12 Batterie |
| 06 Bouton de déverrouillage de l'aspirateur portable | 13 Sortie d'air |
| 07 Bouton Turbo | 14 Bouton de déverrouillage de la batterie |
| | 15 Bouton de déverrouillage de l'entrée d'air |

Utilisation de l'aspirateur balai

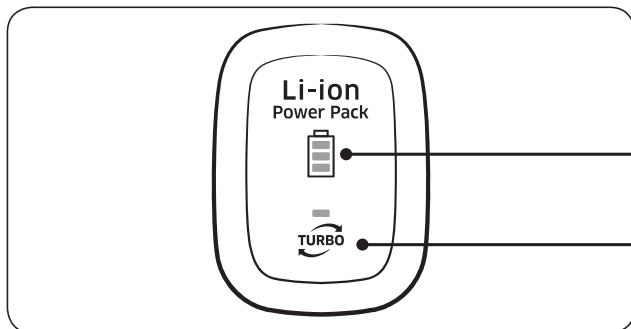
Mise en charge de l'aspirateur balai



REMARQUE

- Installez la batterie complètement dans le chargeur.
- L'indicateur du niveau de la batterie clignote lorsque la batterie est en charge.

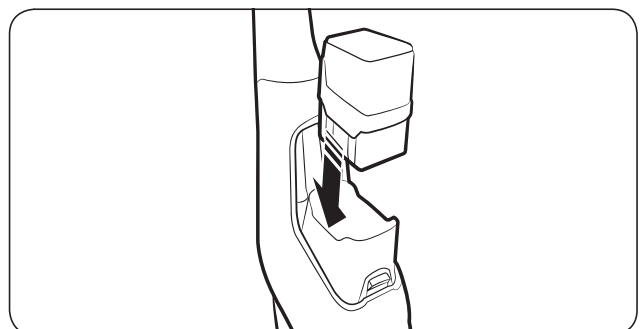
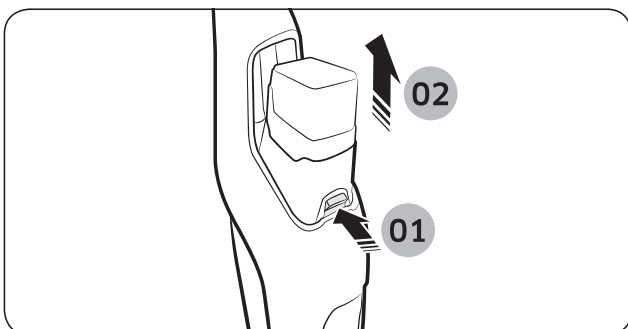
Écran à LED



01 Indicateur du niveau de la batterie

02 Indicateur du mode Turbo

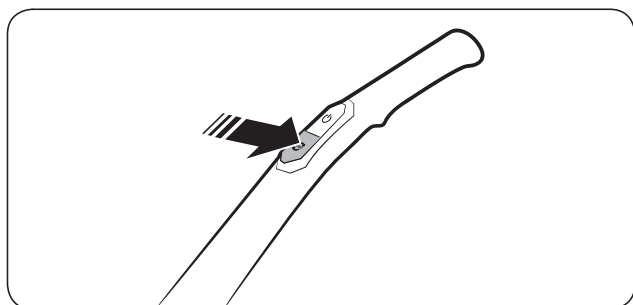
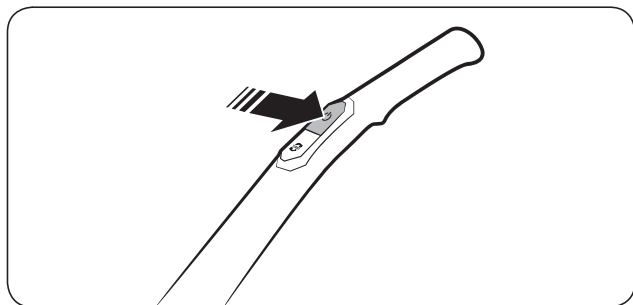
Installation et retrait d'une batterie



ATTENTION

- Avant de retirer la batterie d'un chargeur, éteignez l'aspirateur balai.

Utilisation de l'aspirateur balai

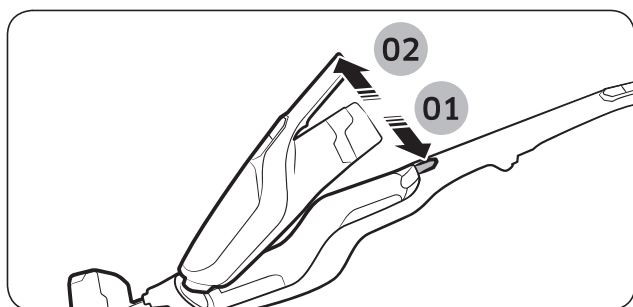


Mise sous/hors tension

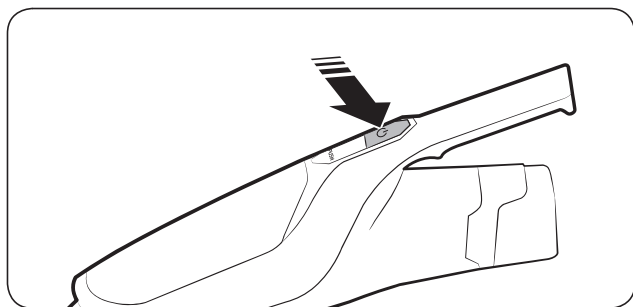
L'aspirateur balai actionne le mode Turbo. Appuyez sur le bouton  pour changer de mode de fonctionnement. (Normal/Turbo)

Utilisation du mode Turbo

Utilisation de l'aspirateur portable



Retirer l'aspirateur portable de l'aspirateur principal



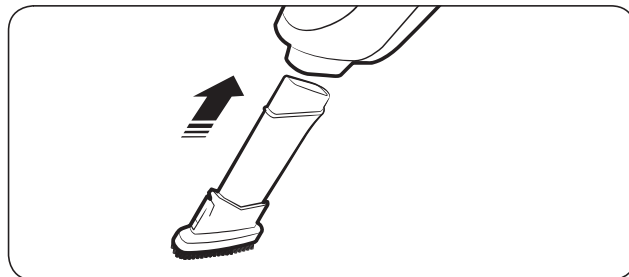
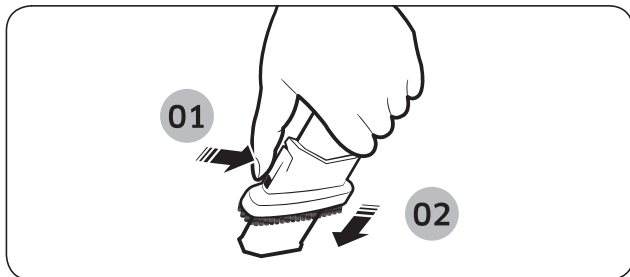
Mise sous/hors tension

L'aspirateur portable actionne le mode Turbo. Le mode de fonctionnement ne peut pas être changé.

Utilisation du suceur plat et de la brosse à épousseter

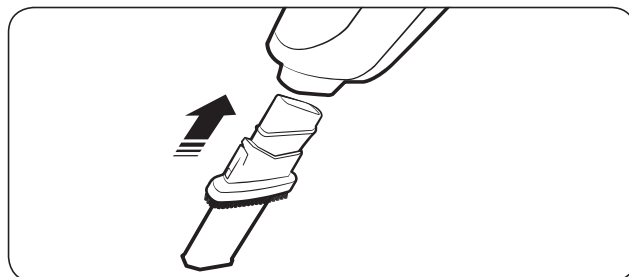
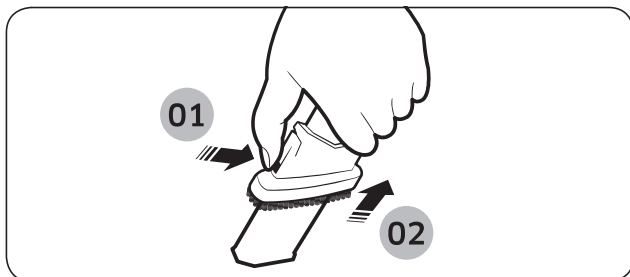
Brosse à épousseter

Pour retirer de la poussière fine sur des rideaux, des meubles, un canapé, etc.

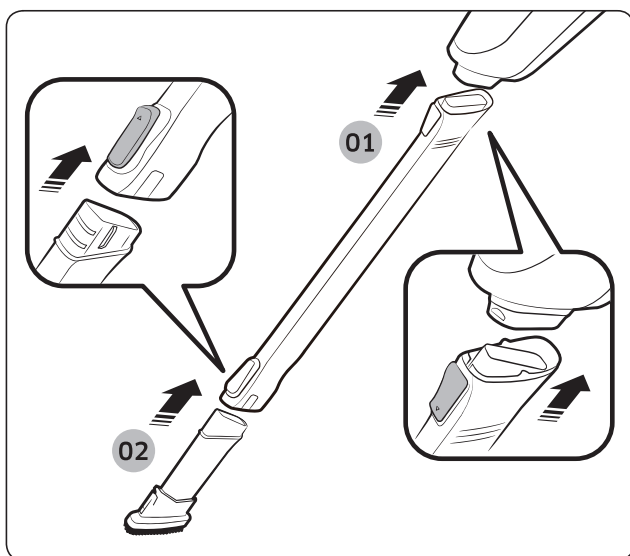


Suceur plat

Pour retirer de la poussière fine dans les rainures des cadres de fenêtres, les fentes, les coins, etc.



Utilisation de l'outil longue portée (option)



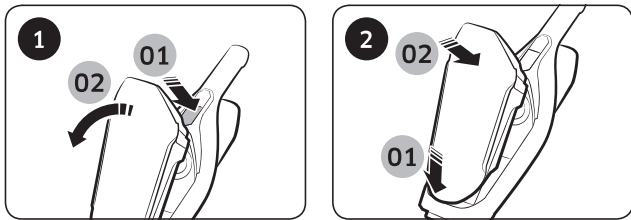
Pour nettoyer un endroit étroit ou profond, ou difficile d'accès à la main (ex : sous un meuble, au plafond)

Entretien de l'aspirateur

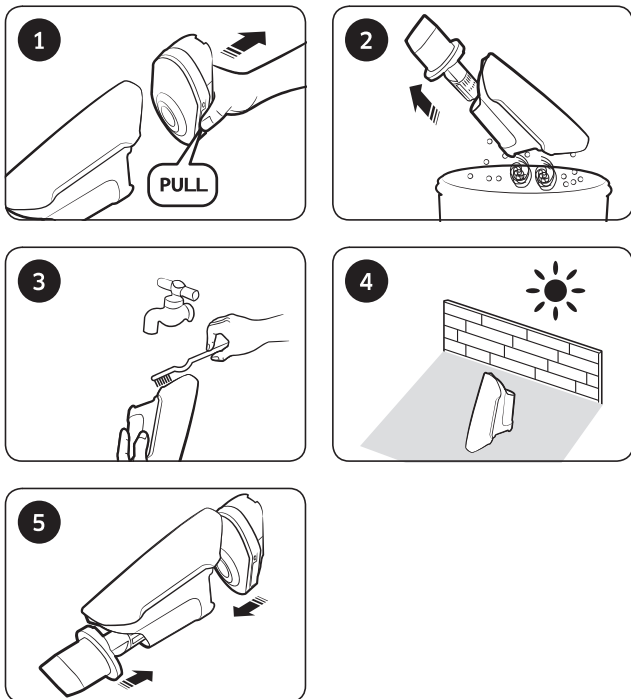
⚠ ATTENTION

- Avant de nettoyer l'aspirateur balai, éteignez l'aspirateur.

Retrait / Installation du réservoir de poussière

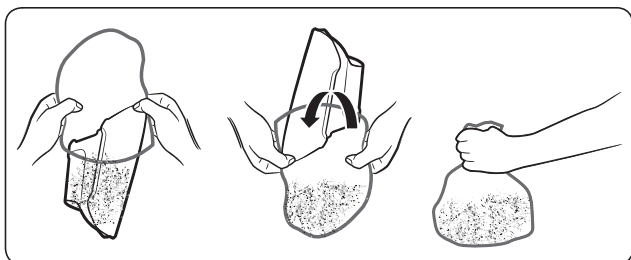


Nettoyage du réservoir de poussière



📖 REMARQUE

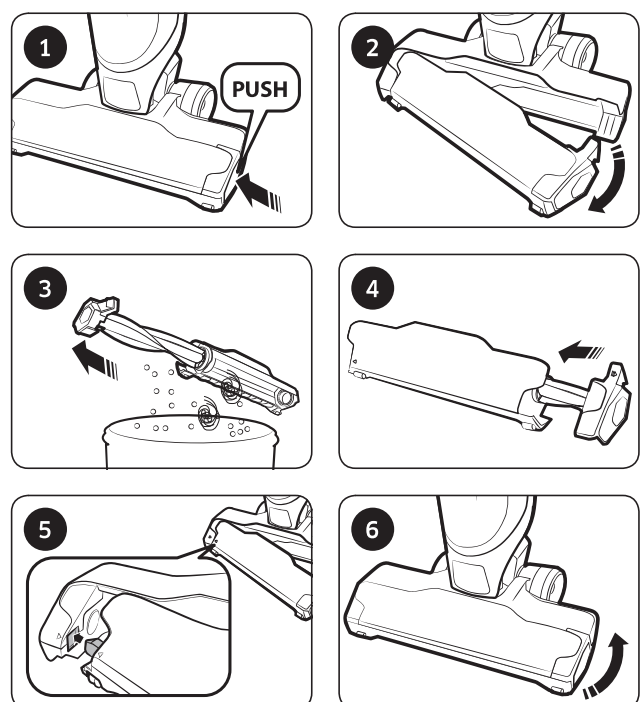
- Vider le réservoir de poussière de manière simple



Nettoyage du filtre-éponge



Nettoyage de l'entrée d'air



Remarques et mises en garde

Utilisation de la batterie

REMARQUE

- Lorsqu'un aspirateur ne fonctionne pas après avoir rechargé la batterie, remplacez cette dernière. S'il ne fonctionne toujours pas avec la batterie neuve, prenez contact avec un centre de service.

ATTENTION

- Ne démontez pas une batterie ou un chargeur.
- N'appliquez pas de source de chaleur sur une batterie et ne jetez pas une batterie au feu.
- La batterie est spécialement conçue pour cet appareil ; ne l'utilisez pas pour d'autres appareils électroniques ou à d'autres fins.
- Retirer une batterie pendant l'utilisation peut provoquer un dysfonctionnement de l'appareil.
- Pour des raisons de sécurité, si la batterie est retirée pendant que le moteur de l'aspirateur est en marche, la batterie risque de ne pas fonctionner pendant 30 secondes après l'avoir réinstallée.

- Si le temps de charge et le temps d'utilisation de la batterie sont réduits à mesure que vous l'utilisez, remplacez la batterie fatiguée par une neuve.
- Utilisez uniquement une batterie portant le logo authentique **(SAMSUNG)**.
- Avant d'installer la batterie dans un chargeur ou un aspirateur, vérifiez qu'elle est placée dans le bon sens.
- Lorsque vous mettez une batterie vide au rebut, placez-la dans la boîte de collecte de piles usagées.
- Lorsque vous prévoyez de ne pas utiliser l'aspirateur pendant une période prolongée, retirez la batterie de l'aspirateur.

Fonctionnement

REMARQUE

- Veuillez mettre la batterie en charge dans les cas suivants.
 - Lorsque la batterie est utilisée pour la première fois après l'achat ou que la batterie n'a pas été utilisée pendant une période prolongée.
 - Lorsque l'indicateur du niveau de la batterie est sur la position la plus basse.

-
- Lorsque vous quittez votre domicile pendant une période prolongée, débranchez le chargeur de batterie et retirez la batterie du chargeur. Lorsque la batterie n'est pas en charge, elle se décharge.

ATTENTION

- Une fois l'aspirateur portable installé sur l'aspirateur principal, l'aspirateur balai fonctionne.
- Après avoir utilisé l'aspirateur portable, installez-le sur l'aspirateur principal.
- Avant d'installer l'aspirateur portable sur l'aspirateur principal, l'aspirateur portable doit être éteint.
- Après avoir installé la poignée sur l'aspirateur, ne la démontez plus.
 - Sinon, vous risquez de vous blesser.
- Lorsque la broche est en rotation, ne la touchez pas.
 - Sinon, votre main risque d'être happée et vous risquez de vous blesser.

Entretien

REMARQUE

- Parfois, la roue de l'entrée d'air peut rayer le sol. Par conséquent, avant d'utiliser l'aspirateur balai, vérifiez l'état de la roue de l'entrée d'air.
 - Lorsque vous ne parvenez pas à retirer facilement des corps étrangers au niveau de la roue de l'entrée d'air, prenez contact avec un centre de service.

ATTENTION

- Faire sécher les pièces de l'aspirateur balai au soleil pendant de longues heures peut entraîner une déformation ou décoloration. Par conséquent, après avoir nettoyé les pièces de l'aspirateur balai, faites-les sécher à l'ombre.
- Ne nettoyez pas l'entrée d'air de l'aspirateur balai avec de l'eau ; cela risque d'entraîner la déformation ou la décoloration des pièces.

Dépannage

S'il est prouvé que le service demandé n'est pas un dysfonctionnement de l'appareil, des frais de service seront facturés. Par conséquent, veuillez lire attentivement le manuel d'utilisation.

Problème	Solutions
L'aspirateur balai ne fonctionne pas.	<ul style="list-style-type: none">• Vérifiez le niveau de la batterie et mettez-la en charge.• Vérifiez que l'appareil est éteint et appuyez sur le bouton Marche/Arrêt pour l'allumer.• Si l'appareil n'a pas été utilisé pendant une période prolongée, mettez-le en charge.
L'aspirateur balai ne s'arrête pas même si j'appuie sur le bouton Marche/Arrêt.	<ul style="list-style-type: none">• Vérifiez si l'aspirateur portable est allumé. Si oui, appuyez d'abord sur le bouton Marche/Arrêt de l'aspirateur portable puis sur le bouton Marche/Arrêt de l'aspirateur balai.
La puissance d'aspiration baisse soudainement et un son de vibration provient de l'aspirateur balai.	<ul style="list-style-type: none">• Vérifiez si l'entrée d'air est bouchée par des corps étrangers ou si le réservoir de poussière est plein. Si c'est le cas, retirez-les.• Vérifiez si le filtre est sale et nettoyez-le en vous reportant à la section « Entretien de l'aspirateur balai » de ce manuel.• Vérifiez le niveau de la batterie et mettez-la en charge.
L'aspirateur ne peut pas être mis en charge.	<ul style="list-style-type: none">• Vérifiez la tension d'alimentation actuelle de l'aspirateur balai. Elle doit être conforme à la tension nominale nationale.• Vérifiez si l'aspirateur balai est allumé puis si la DEL de l'indicateur du niveau de la batterie est allumée.• Vérifiez l'état de la borne du chargeur et retirez les corps étrangers (poussière) sur la borne du chargeur à l'aide d'un coton-tige ou d'un chiffon doux.
La brosse à l'intérieur de l'entrée d'air ne tourne pas.	<ul style="list-style-type: none">• Vérifiez si l'entrée d'air est bouchée par des corps étrangers et retirez-les.• Vérifiez si l'aspirateur balai est allumé, puis éteignez-le et rallumez-le.
Une odeur émane de la sortie d'air de l'aspirateur balai.	<ul style="list-style-type: none">• Videz fréquemment le réservoir de poussière et nettoyez régulièrement le filtre.<ul style="list-style-type: none">– Étant donné que l'aspirateur balai est un produit neuf, il se peut qu'une légère odeur émane au cours des 3 premiers mois après l'achat.– Si de la saleté s'est accumulée dans le réservoir de poussière ou si le filtre comporte de la poussière, cela peut générer une odeur.

- Cet aspirateur est conforme aux réglementations suivantes :
 - Directive relative à la compatibilité électromagnétique : 2004/108/CEE
 - Directive relative à la basse tension : 2006/95/CE