



**MARQUE:** L'OREAL  
**REFERENCE:** STEAMPOD BRAZIL FANTASY  
**CODIC:** 4212320



**NOTICE**



L'ORÉAL  
PROFESSIONNEL  
PARIS

&

Rowenta  
SALON

---

FR	TR
EN	BG
ES	HR
DE	RU
IT	HU
PT	PL
NL	CS
EL	RO
SV	SR
DA	SK
NO	SL
FI	IN
ET	VI
LT	HI
LV	FA

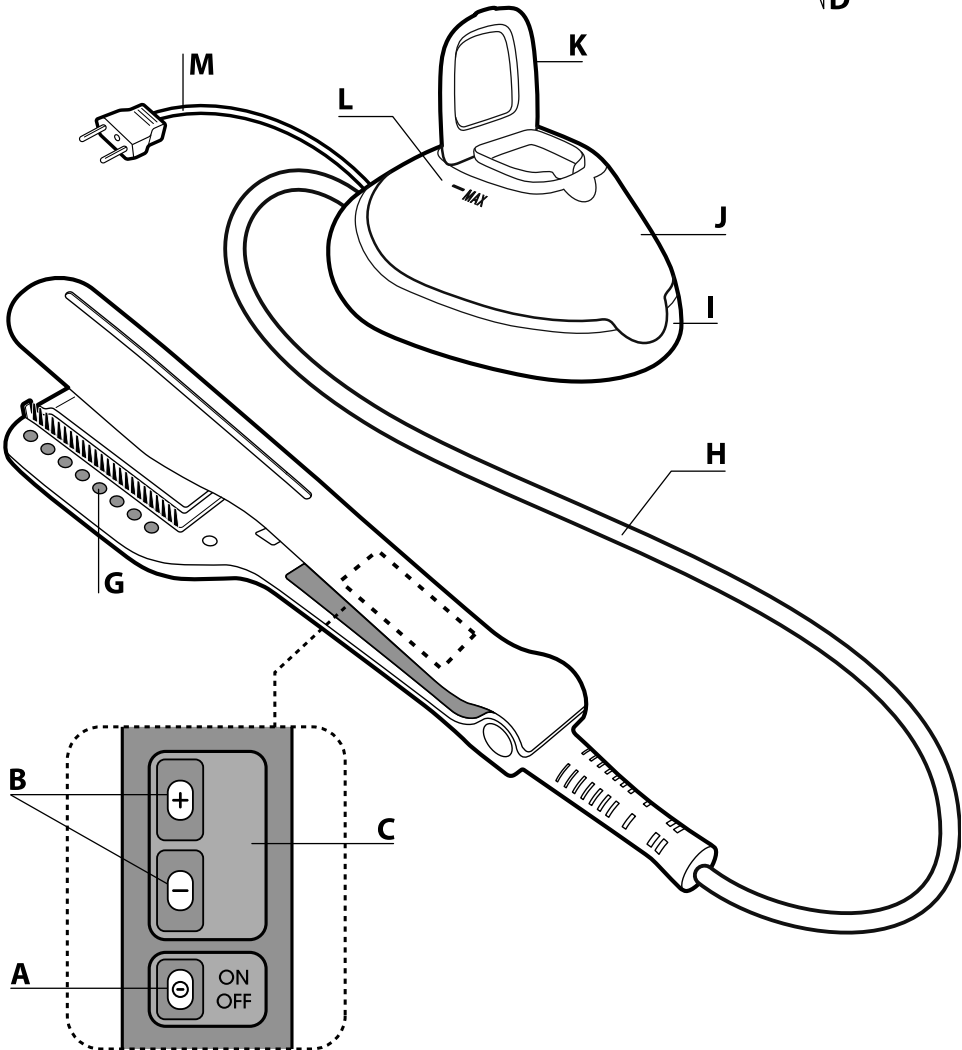
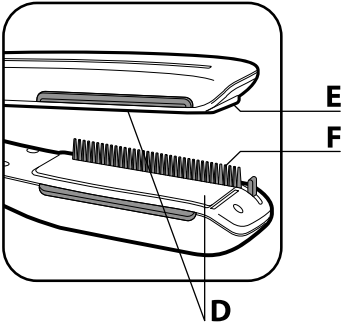
---

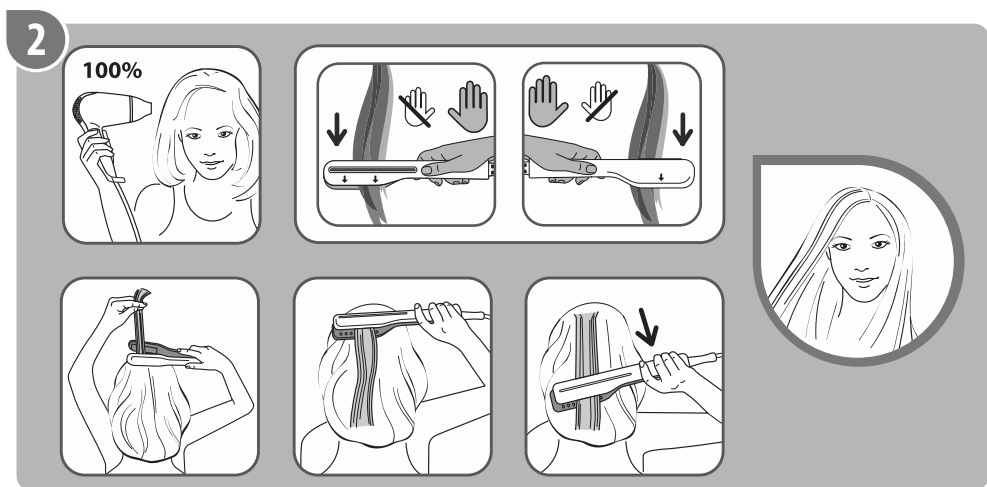
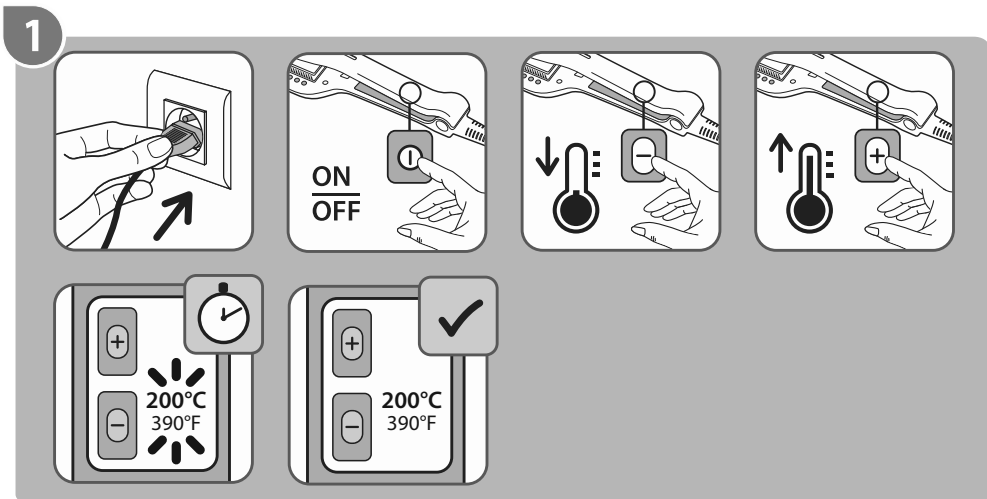
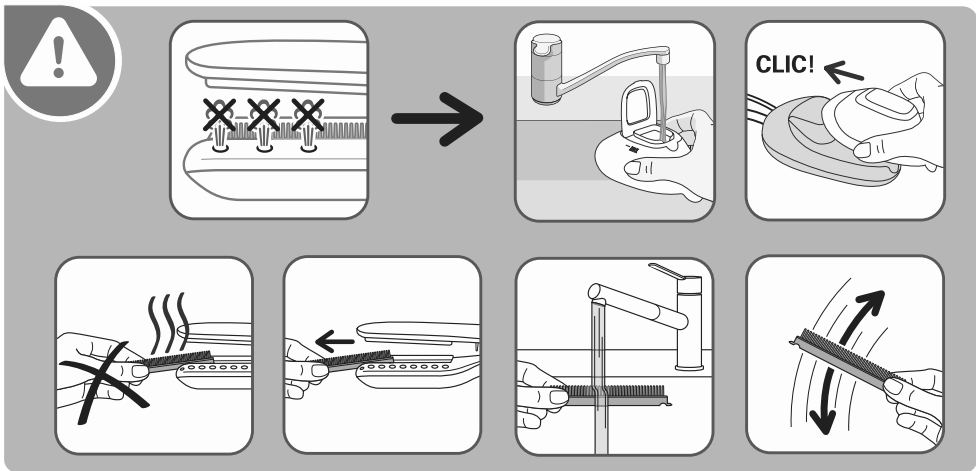
Steam  
pod

---

1800133506

# Steam pod





## 1. DESCRIPTION

- |   |                                  |
|---|----------------------------------|
| A. Bouton on/off                            | H. Cordon vapeur                 |
| B. Boutons (+/-) pour régler la température | I. Base                          |
| C. Affichage de la température              | J. Réservoir d'eau amovible      |
| D. Plaques lissantes                        | K. Couvercle du réservoir        |
| E. Plaque flottante                         | L. Niveau maximum de remplissage |
| F. Peigne amovible                          | M. Cordon d'alimentation         |
| G. Sortie vapeur                            |                                  |

Vous venez d'acheter un Steampod, le premier styler vapeur professionnel\* : transformation instantanée de la chevelure.

- Exclusif : 3,5 g/min de vapeur délivrée en continu : dosage pour résultats performants.
- Nouveau : panel de contrôle ultra-fonctionnel, de 140 °C à 210 °C (280 °F à 410°F).
- Technologie plaques révolutionnaire : revêtement hautement anodisé pour une haute résistance à l'abrasion. Structure flottante pour une pression uniforme.

\*de L'Oréal Professionnel & Rowenta Salon

## 2. CONSEILS DE SÉCURITÉ

- Pour votre sécurité, cet appareil est conforme aux normes et réglementations applicables (Directives Basse Tension, Compatibilité Électromagnétique, Environnement...).
- Les accessoires de l'appareil deviennent très chauds pendant l'utilisation.
- Pour assurer une protection supplémentaire, l'installation d'un dispositif à courant résiduel (RCD) ayant un courant de fonctionnement résiduel nominal n'excédant pas 30mA est conseillé dans le circuit alimentant la salle de bain. Demandez conseil à l'installateur.
-  **MISE EN GARDE :** Ne pas utiliser cet appareil près des baignoires, des douches, des lavabos ou autres récipients contenant de l'eau.
- Lorsque l'appareil est utilisé dans une salle de bain, débranchez-le après usage car la proximité de l'eau peut présenter un danger même lorsque l'appareil est arrêté.
- Cet appareil n'est pas prévu pour être utilisé par des personnes (y compris les enfants) dont les capacités physiques, sensorielles ou mentales sont réduites, ou des personnes dénuées d'expérience ou de connaissances, sauf si elles ont pu bénéficier, par l'intermédiaire d'une personne responsable de leur sécurité, d'une surveillance ou d'instructions préalables concernant l'utilisation de l'appareil. Il convient de surveiller les enfants pour s'assurer qu'ils ne jouent pas avec l'appareil.
- Cet appareil peut être utilisé par des enfants de 8 ans et plus et des personnes ayant des capacités physiques, sensorielles ou mentales réduites ou un manque d'expérience et de connaissances, si ils ont reçu un

encadrement ou des instructions concernant l'utilisation de l'appareil en toute sécurité et comprennent les risques encourus. Les enfants ne doivent pas jouer avec l'appareil. Les enfants ne doivent ni nettoyer l'appareil ni s'occuper de son entretien sans surveillance. Il convient de surveiller les enfants pour s'assurer qu'ils ne jouent pas avec l'appareil.

- Si le câble d'alimentation est endommagé, il doit être remplacé par le fabricant, son service après vente ou des personnes de qualification similaire afin d'éviter un danger.
- Pression acoustique du STEAMPOD en fonctionnement inférieure à 70 dBA.
- Évitez le contact avec la peau.
- Assurez-vous que le cordon d'alimentation ne soit jamais en contact avec les parties chaudes de l'appareil.
- Placer toujours l'appareil sur une surface plane résistante à la chaleur.
- N'utilisez pas votre appareil et contactez un Centre Service Agréé si votre appareil est tombé ; s'il ne fonctionne pas normalement.
- En cas de fuite d'eau (de l'eau s'écoule le long de la pince ou sous le réservoir) ou d'anomalie de fonctionnement, débranchez l'appareil, ne l'utilisez plus et contactez un Centre Service Agréé.
- Débranchez l'appareil pendant les opérations de nettoyage et dès que vous avez terminé de l'utiliser.
- Ne pas immerger ni passer sous l'eau, même pour le nettoyage.
- Ne pas marcher sur le cordon vapeur.

### 3. PRÉCAUTIONS D'EMPLOI

#### Utilisation du réservoir à plat

Votre appareil est muni de ventouses sous le réservoir pour le maintenir à plat pendant l'utilisation. Positionner le réservoir sur une surface stable et plane. Ne pas suspendre le réservoir par le cordon pendant l'utilisation.

#### Quelle eau utiliser ?

L'appareil s'utilise avec une eau sans calcaire, utiliser une eau déminéralisée du commerce.

Le non respect de cette préconisation entrainera une baisse des performances de votre appareil. L'entartrage de votre produit n'est pas couvert par la garantie.

N'utilisez jamais d'eau contenant des additifs (amidon, parfum, substances aromatiques, adoucissant, etc.), ni de l'eau de batterie ou de condensation (par exemple l'eau des sècheurs à linge, l'eau des réfrigérateurs, l'eau des climatiseurs, l'eau de pluie).

#### Quelle température pour quel service ?

5 niveaux de température ultra-personnalisables : 140 °C – 210 °C (280 °F - 410 °F).

Adaptez la température au type de votre cheveu.

#### Choix de température en fonction du type de cheveux

Suivez les recommandations dans le tableau ci-dessous :

TEMPÉRATURE	TYPE DE CHEVEUX
<b>NEW</b> 140 °C (280 °F)	<b>CHEVEUX TRÈS SENSIBILISÉS / FRAGILES / CASSANTS</b> • Coloration à répétition • Méchés • Décolorés <b>NOUVEAU</b> : niveau de basse température, prend soin même des cheveux les plus sensibilisés. Conseillé pour un résultat souple et un mouvement naturel.
170 °C (330 °F)	<b>CHEVEUX NATURELS / FINS / SENSIBILISÉS</b> • Colorés • Méchés • Décolorés
180 °C à 200 °C (350 °F à 390 °F)	<b>CHEVEUX NORMAUX / LÉGÈREMENT SENSIBILISÉS / PEU COLORÉS</b>
210 °C (410 °F)	<b>CHEVEUX NATURELS / ÉPAIS / BON NIVEAU DE RÉSISTANCE.</b>

## 4. LES PRODUITS STEAMPOD POUR UN SOIN SUR-MESURE\*

### L'outil Steampod s'utilise exclusivement avec les produits recommandés :

- Le lait de lissage repulpant STEAMPOD.
- La crème de lissage restructurante STEAMPOD.
- Le sérum concentré pointes parfaites STEAMPOD.

\*disponibles uniquement dans certains pays

## 5. GARANTIE INTERNATIONALE



: [www.rowenta.com](http://www.rowenta.com)

Le produit est réparable par ROWENTA, pendant et après la période de garantie.

Les accessoires, consommables, et autres pièces remplaçables directement par l'utilisateur, peuvent être achetées, si ils sont disponibles localement, tel que décrit sur le site internet [www.rowenta.com](http://www.rowenta.com).

### La Garantie

Ce produit est garanti par ROWENTA contre tout défaut de fabrication ou de matière, pendant la période de garantie à partir de la date d'achat et dans les pays précisés, tel que définis dans la liste en dernière page du mode d'emploi.

Cette Garantie Internationale du fabricant ROWENTA vient en complément des droits des consommateurs.

La Garantie Internationale du fabricant couvre tous les coûts de remise en état d'un produit reconnu défectueux pour redevenir conforme à ses spécifications d'origine, par la réparation, la main d'oeuvre, et le remplacement éventuel de pièces défectueuses. Au choix de ROWENTA, un produit de remplacement peut être proposé à la place de la réparation du produit défectueux. Les obligations de ROWENTA dans le cadre de cette garantie se limitent exclusivement à cette réparation ou ce remplacement.

### Conditions & Exclusions

La Garantie Internationale de ROWENTA ne s'applique que pendant la période définie pour les pays cités dans la Liste des Pays jointe, et n'est valable que sur présentation d'un justificatif d'achat. Le produit peut être déposé directement chez un réparateur agréé, ou peut y être envoyé en recommandé après avoir été emballé de manière adéquate. La liste complète des réparateurs agréés dans chaque pays, avec leurs coordonnées complètes, est disponible sur le site de ROWENTA ([www.rowenta.com](http://www.rowenta.com)), ou en appelant le numéro du Service Consommateur précisé dans la Liste des Pays.

ROWENTA n'a aucune obligation de réparer ou d'échanger un produit qui ne serait pas accompagné d'un justificatif d'achat.

Cette garantie ne couvre pas les dommages qui seraient le résultat d'une mauvaise utilisation, d'une négligence, du non respect des instructions d'utilisation et de maintenance, de l'utilisation avec une alimentation électrique non conforme à celle spécifiée sur la plaque signalétique, ou d'une modification ou d'une réparation non autorisée du produit. Elle n'inclut également pas l'usure normale du produit, ni la maintenance ou le remplacement de pièces consommables, ni les cas suivants :

- utilisation d'une eau ou d'un consommable non adapté
- entartrage (tout détartrage doit être réalisé conformément aux instructions dans le mode d'emploi)
- entrée d'eau, de poussière, d'insectes ... dans le produit
- dommages dus à un choc, ou une surcharge
- tous accidents liés à un feu, une inondation, la foudre ...
- usage professionnel ou sur un lieu de travail
- verre ou céramique endommagé
- taches dues aux produits de coloration des cheveux

Cette garantie ne s'applique pas aux produits choqués, ou aux dommages résultant d'une utilisation impropre ou sans entretien, aux problèmes d'emballage ou de transport pendant l'expédition du produit par son propriétaire.

La Garantie Internationale de ROWENTA couvre exclusivement les produits achetés et utilisés dans un des pays listés.

### Droits des Consommateurs

Cette Garantie Internationale de ROWENTA n'affecte ni les droits légaux dont bénéficie tout consommateur localement, qui ne sauraient être exclus ou limités, ni les droits légaux envers un distributeur auprès de qui aurait été acheté un produit.

Cette Garantie donne au consommateur des droits spécifiques, et le consommateur peut par ailleurs bénéficier des droits particuliers en fonction du Pays, de l'Etat ou de la Province. Le consommateur peut faire usage de ces droits de son seul fait.

## 6. EN CAS DE PROBLÈMES

### LES CHEVEUX NE SONT PAS CORRECTEMENT LISSÉS :

- Avez-vous utilisé l'appareil dans le bon sens ? (*sorties vapeur vers les pointes des cheveux*)
- Avez-vous séché les cheveux à 100 % au préalable ?
- Avez-vous sélectionné la bonne température ? (*voir le tableau sur les plages de températures*)
- L'appareil fait-il de la vapeur ? NON
  - Avez-vous correctement rempli le réservoir ?
  - Si le niveau est inférieur au mini, remplir le réservoir et fermer la pince jusqu'à ce que la vapeur sorte.
  - Avez-vous enfoncé correctement le réservoir jusqu'au clic ?
  - L'appareil est-il prêt en température ? Attendre que le chiffre de température sélectionnée ne clignote plus.
  - Vérifiez que le cordon vapeur n'est pas accidentellement coincé.

### VAPEUR NON VISIBLE :

- Dans un environnement très humide, il se peut que la vapeur ne se voie pas mais reste efficace.

### L'APPAREIL NE CHAUFFE PAS :

- Avez-vous vérifié que l'appareil n'est pas en mode économie d'énergie ?

### TOUS LES VOYANTS CLIGNOTENT :

- Si tous les voyants de température clignotent simultanément, emmenez votre appareil dans un centre de service agréé.

### LA PLAQUE SUPÉRIEURE N'EST PAS FIXE

- C'est normal, l'appareil est équipé d'une plaque mobile pour une meilleure efficacité du lissage.

### VOTRE APPAREIL ÉMET DE L'EAU PAR LES SORTIES VAPEUR :

- Ramenez votre appareil dans un centre service agréé.

### VOTRE APPAREIL FUT :

- Débranchez-le immédiatement et ramenez votre appareil dans un centre service agréé.

## 7. PARTICIPONS À LA PROTECTION DE L'ENVIRONNEMENT!



- Votre appareil contient de nombreux matériaux valorisables ou recyclables.
- Confiez celui-ci dans un point de collecte pour que son traitement soit effectué.

EN

## 1. DESCRIPTION

- |  |                         |
|--|-------------------------|
| A. On/off switch                       | H. Steam cord           |
| B. Buttons (+/-) to adjust temperature | I. Base                 |
| C. Temperature display                 | J. Removable water tank |
| D. Straightening plates                | K. Tank cover           |
| E. Floating plate                      | L. Maximum fill level   |
| F. Removable comb                      | M. Power cord           |
| G. Steam output                        |                         |

You have purchased a Steampod, the first professional steam styler\* : transform your hair in a flash.

- Exclusive : 3.5 g/min of steam supplied continuously : high continuous steam flow for perfectly straight results
- New: ultra-functional control panel, 5 heat settings from 140°C to 210°C (280 °F to 410°F).
- Double plate technology : high resistance anodized coating & floating plate structure for uniform pressure

\*from L'Oréal Professionnel & Rowenta Salon

## 2. SAFETY ADVICE

- For your safety, this straightener complies with standards and applicable regulations (Low Voltage Directives, Electro-



# ROWENTA-L'OREAL RESALE INTERNATIONAL LIMITED GUARANTEE

☎ : [www.rowenta.com](http://www.rowenta.com)

					
الجزائر ALGERIA	1 year	(0)41 28 18 53	LUXEMBOURG	2 ans 2 years	0032 70 23 31 59
ARGENTINA	2 años 2 years	0800-122-2732	MACEDONIA	2 години 2 years	(0)2 20 50 022
ՀԱՅԱՍՏԱՆ ARMENIA	2 տարի 2 years	(010) 55-76-07	MALAYSIA	1 year	603 7710 8000
AUSTRALIA	1 year	02 97487944	MOROCCO	1 year	05 22 40 68 97
ÖSTERREICH AUSTRIA	2 Jahre	01 866 70 299 00	MEXICO	1 año 1 year	(01800) 112 8325
BELGIQUE BELGIE BELGIUM	2 ans 2 years	070 23 31 59	MOLDOVA	2 роки 2 years	(22) 929249
БЕЛАРУСЬ BELARUS	2 года 2 years	017 2239290	NEDERLAND THE NETHERLANDS	2 jaar 2 years	0318 58 24 24
BOSNA I HERCEGOVINA	2 godine 2 years	Info-linija za potrošače 033 551 220	NEW ZEALAND	1 year	0800 700 711
BRASIL BRAZIL	1 ano	0800-119933	NORGE NORWAY	2 år 2 years	815 09 567
BOLIVIA	2 años	595-21-2880000	OMAN	1 year	968 24796925
БЪЛГАРИЯ BULGARIA	2 години 2 years	0700 10 330	PAKISTAN	1 year	92 42 5756325
CANADA	1 year	1-800-418-3325	PARAGUAY	2 años 2 years	595-21-2880000
CHILE	2 años	12300 209207	PERU	2 años	441 4455
中國 CHINA	1 year	0755 - 26441492 138-24303572	PHILIPINES	1 year	632 890 9703
COLOMBIA	2 años 2 years	18000919288	POLSKA POLAND	2 lata 2 years	0801 300 422 koszt jak za polaczenie lokalne
HRVATSKA CROATIA	2 godine 2 years	01 30 15 294	PORTUGAL	2 anos 2 years	808 284 735
CZECH REPUBLIC	2 roky 2 years	731 010 111	ROMÂNIA	2 ani 2 years	0 21 316 87 84
DANMARK DENMARK	2 år 2 years	44 663 155	РОССИЯ RUSSIA	2 года 2 years	495 213 32 37
DUBAI	1 year	971 4 8105690	QATAR	1 year	974 44485555
EGYPT	1 year	16622	SAUDI ARABIA	1 year	920023701
EESTI ESTONIA	2 aastat 2 years	668 1286	SRBIJA SERBIA	2 godine 2 years	060 0 732 000
SUOMI / FINLAND	2 vuotta	09 622 94 20	SINGAPORE	1 year	6550 8900
France Continentale + Martinique, Réunion, Guadeloupe, St Martin	1 an	09 74 50 36 23	SLOVENSKO SLOVAKIA	2 roky 2 years	233 595 224
DEUTSCHLAND GERMANY	2 Jahre 2 years	0212 387 400	SLOVENIJA SLOVENIA	2 leti	02 234 94 90
ΕΛΛΑΔΑ GREECE	2 χρόνια 2 years	2106371251	SOUTH AFRICA	1 year	+27866163076
香港 HONG KONG	1 year	8130 8998	ESPAÑA SPAIN	2 años 2 years	902 31 25 00
MAGYARORSZÁG HUNGARY	2 év 2 years	06 1 8018434	SVERIGE SWEDEN	2 år 2 years	08 594 213 30
INDIA	1 year	+91 9871 553 559	SUISSE SCHWEIZ SWITZERLAND	2 ans 2 Jahre	044 837 18 40
INDONESIA	1 year	+62 21 57936881	台灣 TAIWAN	1 year	2-28333716
IRELAND'S REPUBLIC	1 year	01 677 4003	ประเทศไทย THAILAND	1 year	02769 7477
ISRAEL	1 year	972 3 953 5934	TUNISIE	1 year	+216 71 844133
ITALY	2 anni 2 years	199207815	TURKEY	2 YIL 2 years	444 40 50
日本 JAPAN	1 year	0570 077 772	U.S.A.	1 year	800-769-3682
JORDANIA	1 year	962 6 5607065	Україна UKRAINE	2 роки 2 years	044 300 13 04
ҚАЗАҚСТАН KAZAKHSTAN	2 жыл 2 years	727 378 39 39	UNITED KINGDOM	1 year	0845 602 1454
한국어 KOREA	1 year	1588-1588	URUGUAY	2 años 2 years	598 2 2003361 598 2 2003461
LATVIJA LATVIA	2 gadi 2 years	6 616 3403	VENEZUELA	2 años 2 years	0800-7268724
LEBANON	1 year	961 1 364 392	Việt Nam VIETNAM	1 year	8 38645830 8 22150385
LIETUVA LITHUANIA	2 metai 2 years	5 214 0057			