



MARQUE: CALOR
REFERENCE: GV7051C0
CODiC: 4303873



NOTICE



calor®

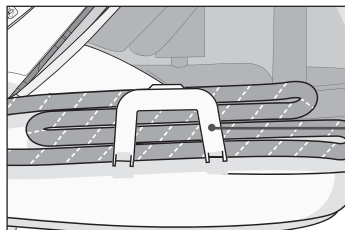
EXPRESS COMPACT/
EXPRESS COMPACT
ANTI-CALC*

DE
FR
NL

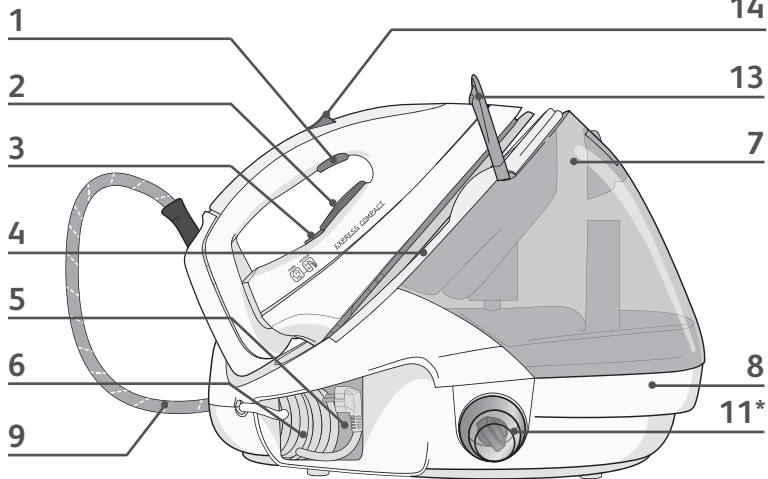


DE * je nach Modell
FR * selon modèle
NL * al naar gelang het model

www.calor.fr



10



1

14

2

13

3

7

4

5

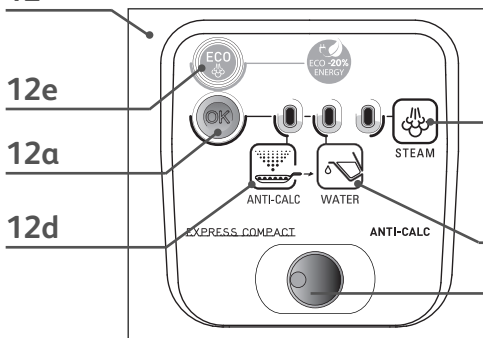
6

8

9

11*

12*



12e

12b

12a

12d

12c

12f



fig. 1



fig. 2

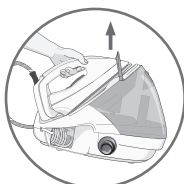


fig. 3



fig. 4



fig. 5



fig. 6

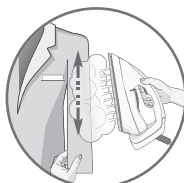


fig. 7



fig. 8



fig. 9



fig. 10



fig. 11

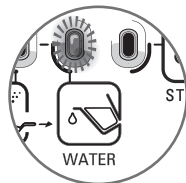


fig. 12



fig. 13



fig. 14*

DE * je nach Modell
FR * selon modèle
NL * al naar gelang het model

Fig A

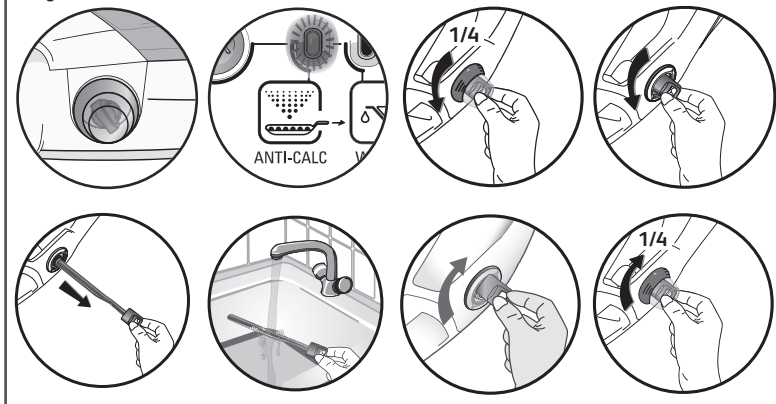
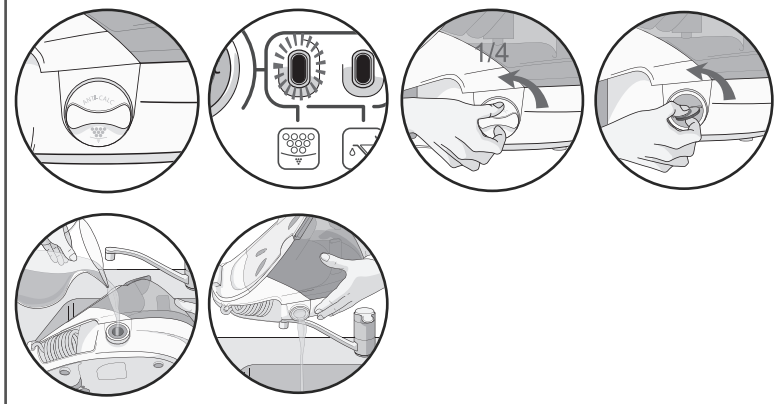


Fig B



Recommandations importantes

Consignes de sécurité

- Lisez attentivement le mode d'emploi avant la première utilisation de votre appareil. Ce produit a été conçu pour un usage domestique et à l'intérieur seulement. Toute utilisation à des fins commerciales, ou une utilisation non conforme au mode d'emploi dégageerait le fabricant de toute responsabilité et la garantie ne sera pas appliquée.
- Ne débranchez pas l'appareil en tirant sur le cordon. Débranchez toujours votre appareil :
 - avant de remplir le réservoir ou de rincer la chaudière,
 - avant de le nettoyer,
 - après chaque utilisation.
- La centrale ne fonctionne pas sans le collecteur de tartre (suivant modèle).
- L'appareil doit être utilisé et posé sur une surface stable ne craignant pas la chaleur. Lorsque vous posez le fer sur le repose-fer, assurez-vous que la surface sur laquelle vous le reposez est stable. Ne pas poser le boîtier sur la housse de la planche à repasser ou sur une surface molle.
- Cet appareil n'est pas prévu pour être utilisé par des personnes (y compris les enfants) dont les capacités physiques, sensorielles ou mentales sont réduites, ou des personnes dénuées d'expérience ou de connaissance, sauf si elles ont pu bénéficier, par l'intermédiaire d'une personne responsable de leur sécurité, d'une surveillance ou d'instructions préalables concernant l'utilisation de l'appareil.

- Il convient de surveiller les enfants pour s'assurer qu'ils ne jouent pas avec l'appareil.
- Cet appareil peut être utilisé par des enfants âgés de 8 ans et plus et les personnes manquant d'expérience et de connaissances ou dont les capacités physiques, sensorielles ou mentales sont réduites, si elles ont été formées et encadrées quant à l'utilisation de l'appareil d'une manière sûre et connaissent les risques encourus. Les enfants ne doivent pas jouer avec l'appareil. Les enfants ne doivent ni nettoyer l'appareil ni s'occuper de son entretien sans surveillance. Gardez le fer et le cordon hors de la portée des enfants de moins de 8 ans lorsque le fer est sous tension ou en cours de refroidissement.



- Les surfaces marquées par ce signe et la semelle sont très chaudes lors de l'utilisation de l'appareil. Ne pas toucher ces surfaces tant que le fer n'a pas refroidi.
- Ne laissez jamais l'appareil sans surveillance lorsqu'il est raccordé à l'alimentation électrique. Une fois débranché, laissez l'appareil refroidir (environ 1 heure) avant de le ranger.
- Surtout, n'utilisez pas de produits détartrants (vinaigre, détartrants industriels...) pour rincer la chaudière : ils pourraient l'endommager.
- Avant de vidanger la chaudière/rincer le collecteur (selon modèle), attendez toujours que la centrale vapeur soit froide et débranchée depuis plus de 2 heures pour dévisser le bouchon de vidange / le collecteur.
- Attention : Si le bouchon ou le bouchon de vidange (selon modèle) est abîmé, faites le remplacer par un Centre Service Agrée.
- Ne remplissez jamais la chaudière directement sous le

robinet.

- Ne dévissez jamais le bouchon pendant le fonctionnement de l'appareil.
- L'appareil ne doit pas être utilisé s'il a chuté, s'il présente des dommages apparents, s'il fuit ou présente des anomalies de fonctionnement. Ne démontez jamais votre appareil : faites-le examiner dans un Centre Service Agréé, afin d'éviter un danger.
- Si le cordon d'alimentation électrique ou le cordon vapeur est endommagé, il doit être impérativement remplacé par un Centre Service Agréé afin d'éviter un danger.

- Tous les accessoires, produits consommables et pièces détachées doivent être achetés en exclusivité auprès d'un Centre Services Agréé.
- Pour votre sécurité, cet appareil est conforme aux normes et réglementations applicables (Directives Basse Tension, Compatibilité Electromagnétique, Environnement ...).
- Votre centrale vapeur est un appareil électrique: il doit être utilisé dans des conditions normales d'utilisation. Il est prévu pour un usage domestique uniquement.
- Il est équipé de 2 systèmes de sécurité :
 - une soupape évitant toute surpression, qui en cas dysfonctionnement de l'appareil, laisse échapper le surplus de vapeur,
 - un fusible thermique pour éviter toute surchauffe.
- Branchez toujours votre centrale vapeur :
 - sur une installation électrique dont la tension est comprise entre 220 et 240 V.
 - sur une prise électrique de type «terre».Toute erreur de branchement peut causer un dommage irréversible et annule la garantie. Si vous utilisez une rallonge, vérifiez que la prise est bien de type bipolaire 16A avec conducteur de terre.
- Déroulez complètement le cordon électrique avant de le brancher sur une prise électrique de type terre.
- La semelle de votre fer et la plaque repose-fer du boîtier peuvent atteindre des températures très élevées, et peuvent occasionner des brûlures : ne les touchez pas.
Ne touchez jamais les cordons électriques avec la semelle du fer à repasser.
- Votre appareil émet de la vapeur qui peut occasionner des brûlures. Manipulez le fer avec précaution, surtout en repassage vertical. Ne dirigez jamais la vapeur sur des personnes ou des animaux.
- Ne plongez jamais votre centrale vapeur dans l'eau ou tout autre liquide. Ne la passez jamais sous l'eau du robinet.

Quelle eau utiliser ?

- L'eau du robinet : Votre appareil a été conçu pour fonctionner avec l'eau du robinet. Si votre eau est très calcaire, mélangez 50 % d'eau du robinet et 50 % d'eau déminéralisée du commerce. Dans certaines régions de bord de mer, la teneur en sel de votre eau peut être élevée. Dans ce cas, utilisez exclusivement de l'eau déminéralisée.
- Adoucisseur : Il y a plusieurs types d'adoucisseurs et l'eau de la plupart d'entre eux peut être utilisée dans la centrale vapeur. Cependant, certains adoucisseurs et particulièrement ceux qui utilisent des produits chimiques comme le sel, peuvent provoquer des coulures blanches ou brunes, c'est notamment le cas des carafes filtrantes. Si vous rencontrez ce type de problème, nous vous recommandons d'essayer d'utiliser de l'eau du robinet non traitée ou de l'eau en bouteille.
- Souvenez vous : N'utilisez jamais d'eau de pluie ni d'eau contenant des additifs (comme l'amidon, le parfum ou l'eau des appareils ménagers). De tels additifs peuvent affecter les propriétés de la vapeur et à haute température, former des dépôts dans la chambre à vapeur, susceptibles de tacher votre linge.

MERCI DE CONSERVER CE MODE D'EMPLOI



Participons à la protection de l'environnement !

① Votre appareil contient de nombreux matériaux valorisables ou recyclables.

➔ Confiez celui-ci dans un point de collecte ou à défaut dans un centre service agréé pour que son traitement soit effectué.

Un problème avec votre centrale vapeur ?

PROBLÈMES	CAUSES	SOLUTIONS
L'eau coule par les trous de la semelle	L'eau s'est condensée dans les tuyaux car vous utilisez la vapeur pour la première fois ou vous ne l'avez pas utilisé depuis quelques temps.	Appuyez sur la commande vapeur en dehors de votre table à repasser, jusqu'à ce que le fer émette de la vapeur.
Des traces d'eau apparaissent sur le linge	Votre housse de table est saturée en eau car elle n'est pas adaptée à la puissance d'un générateur.	Assurez vous d'avoir une table adaptée (plateau grillagé qui évite la condensation).
Des coulures blanches sortent des trous de la semelle	Votre chaudière rejette du tartre car elle n'est pas rincée régulièrement.	Rincez la chaudière comme indiqué dans le guide utilisateur.
Des coulures brunes sortent des trous de la semelle et tachent de linge	Vous utilisez des produits chimiques détartrants ou additifs dans l'eau de repassage.	N'ajoutez jamais aucun produit dans la chaudière (voir chapitre « Quelle eau utiliser ? »). Contactez un centre de Service Agréé.
La semelle est sale ou brune et peut tacher le linge	Vous utilisez une température trop importante.	Nettoyez la semelle comme indiqué dans le guide utilisateur. Utilisez une température moins élevée.
La semelle est rayée ou abîmée	Vous avez posé votre fer à plat sur le repose-fer métallique.	Posez toujours votre fer sur le talon ou sur le repose fer.
Le voyant rouge « WATER » clignote*	Vous n'avez pas appuyé sur la touche « OK » de redémarrage.	Appuyez sur la touche « OK » de redémarrage située sur le tableau de bord jusqu'à l'extinction du voyant.
Le voyant « anti-calc » clignote*	Vous n'avez pas appuyé sur la touche « OK » de redémarrage.	Appuyez sur la touche « OK » de redémarrage située sur le tableau de bord jusqu'à l'extinction du voyant.
La centrale vapeur ne s'allume pas ou le voyant du fer et le voyant « ON-OFF » ne sont pas allumés*.	Le système « auto-off » s'est activé au bout de 30 minutes de non utilisation et à éteint votre centrale vapeur.	Appuyez sur la touche « ON-OFF » de redémarrage située sur le tableau de bord.
Le voyant rouge « WATER » clignote et la touche « ON-OFF » est inopérante*.	L'appareil a été stocké dans un local froid (< 10°C environ)	Débranchez l'appareil. Attendez 3 heures afin que l'appareil soit à température ambiante.

* Selon modèle

S'il n'est pas possible de déterminer la cause d'une panne, adressez-vous à un Centre de Service Après-Vente agréé.

FR • MERCI DE VOUS RÉFÉRER AUX CONSIGNES DE SÉCURITÉ AU DÉBUT DE CETTE NOTICE AVANT D'UTILISER VOTRE APPAREIL.

Description

1. Commande vapeur
2. Bouton de réglage de température du fer
3. Voyant du fer
4. Plaque repose-fer
5. Compartiment de rangement du cordon électrique
6. Cordon électrique
7. Réservoir 1,6 l
8. Chaudière (à l'intérieur du boîtier)
9. Cordon vapeur
10. Clip de rangement du cordon vapeur
11. Collecteur de tartre (selon modèle)
12. Tableau de bord
 - a. - Touche "OK"
 - b. - Voyant "vapeur prête"
 - c. - Voyant "réservoir vide"
 - d. - Voyant "Anti-calc"
 - e. - Touche ECO (selon modèle)
 - f. - Interrupteur lumineux Marche/Arrêt
13. Lock-System
14. Bouton "Steam Boost" (selon modèle)

Système de verrouillage du fer sur le socle - Lock System

• Votre centrale vapeur est équipée d'un arceau de maintien du fer sur le boîtier avec verrouillage pour faciliter le transport et le rangement :

- Verrouillage - fig.1
- Déverrouillage - fig. 2
- Pour transporter votre centrale vapeur par la poignée du fer :
 - Posez le fer sur la plaque repose-fer de la centrale vapeur et rabattez l'arceau de maintien sur le fer jusqu'à l'enclenchement du verrouillage (identifié par un « clic ») - fig. 1
 - Saisissez le fer par la poignée pour transporter votre centrale vapeur - fig. 3

Préparation

Quelle eau utiliser ?

• L'eau du robinet :

Votre appareil a été conçu pour fonctionner avec l'eau du robinet. Si votre eau est très calcaire, mélangez 50 % d'eau du robinet et 50 % d'eau déminéralisée du commerce.

Dans certaines régions de bord de mer, la teneur en sel de votre eau peut être élevée. Dans ce cas, utilisez exclusivement de l'eau déminéralisée.

• Adoucisseur :

Il y a plusieurs types d'adoucisseurs et l'eau de la plupart d'entre eux peut être utilisée dans le générateur. Cependant, certains adoucisseurs et particulièrement ceux qui utilisent des produits chimiques comme le sel, peuvent provoquer des coulures blanches ou brunes, c'est notamment le cas des carafes filtrantes. Si vous rencontrez ce type de problème, nous vous recommandons d'essayer d'utiliser de l'eau du robinet non traitée ou de l'eau en bouteille.

Une fois l'eau changée, plusieurs utilisations seront nécessaires pour résoudre le problème. Il est recommandé d'essayer la fonction vapeur pour la première fois sur un linge usé qui peut être jeté, afin d'éviter d'endommager vos vêtements.

Souvenez-vous :

N'utilisez jamais d'eau de pluie ni d'eau contenant des additifs (comme l'amidon, le parfum ou l'eau des appareils ménagers). De tels additifs peuvent affecter les propriétés de la vapeur et à haute température, former des dépôts dans la chambre à vapeur, susceptibles de tacher votre linge.

Remplissez le réservoir

- Placez la centrale vapeur sur un emplacement stable et horizontal ne craignant pas la chaleur.
- Vérifiez que votre appareil est débranché et ouvrez le volet du réservoir.
- Utilisez une carafe d'eau, remplissez-la de 1,6 l d'eau maximum et remplissez le réservoir en prenant soin de ne pas dépasser le niveau "Max" - fig. 4.

Mettez la centrale vapeur en marche

Durant la première utilisation, il peut se produire un dégagement de fumée et une odeur sans nocivité. Ce phénomène sans conséquence sur l'utilisation de l'appareil disparaîtra rapidement.

- Déroulez complètement le cordon électrique et sortez le cordon vapeur de son logement.
- Rabattez l'arceau de verrouillage du fer sur l'avant pour débloquer le cran de sûreté (selon modèle).
- Branchez votre centrale vapeur sur une prise électrique de type « terre ».
- Appuyez sur l'interrupteur lumineux marche/arrêt - fig.12f. Il s'allume et la chaudière chauffe : le voyant vert situé sur le tableau de bord clignote - fig.9. Quand le voyant vert reste allumé (après 2 minutes environ), la vapeur est prête.
- Après une minute environ, et régulièrement à l'usage, la pompe électrique équipant votre appareil injecte de l'eau dans la chaudière. Cela génère un bruit qui est normal.




Utilisation

Repassez à la vapeur

Ne posez jamais le fer sur un repose-fer métallique, ce qui pourrait l'abîmer mais plutôt sur la plaque repose-fer du boîtier : elle est équipée de patins anti-dérapants et a été conçue pour résister à des températures élevées.

- Placez le bouton de réglage de température du fer sur le type de tissu à repasser (voir tableau ci-dessous).
- Le voyant du fer s'allume. **Attention : au démarrage de la séance et lorsque vous réduisez la température en cours de séance, l'appareil est prêt lorsque le voyant du fer s'éteint et que le voyant vert situé sur le tableau de bord se fixe. En cours de séance, lorsque vous augmentez la température du fer, vous pouvez repasser immédiatement.**
- Pendant le repassage, le voyant situé sur le fer s'allume et s'éteint selon les besoins de chauffe, sans incidence sur l'utilisation.
- Pour obtenir de la vapeur, appuyez sur la commande vapeur située sous la poignée du fer - fig. 5. La vapeur s'arrête en relâchant la commande.
- Si vous utilisez de l'amidon, pulvérisez-le à l'envers de la face à repasser.

Réglez la température

RÉGLAGE TEMPÉRATURE ET DÉBIT VAPEUR EN FONCTION DU TYPE DE TISSU À REPASSER	
Type de tissus	Réglage du bouton de température
Synthétiques, soie <small>(polyester, acétate, acrylique, polyamide)</small>	● 
Laine, viscose	●● 
Lin, coton	●●● 

Lors de la première utilisation ou si vous n'avez pas utilisé la vapeur depuis quelques minutes : appuyez plusieurs fois de suite sur la commande vapeur (fig.5) en dehors de votre linge. Cela permettra d'éliminer l'eau froide du circuit de vapeur.

- **Réglage du bouton de température du fer :**
- Commencez d'abord par les tissus qui se repassent à basse température et terminez par ceux qui supportent une température plus élevée (●●● ou Max).
- Si vous repassez des tissus en fibres mélangées, réglez la température de repassage sur la fibre la plus fragile.
- Si vous mettez votre thermostat "min" le fer ne chauffe pas.

Fonction steam boost (selon modèle)

- Votre appareil est équipé d'une fonction survapeur «steam boost» : une vapeur séquentielle automatique, pour une utilisation sans effort.
- Pour utiliser cette fonction, pressez la touche « steam boost » au-dessus du fer - fig.6.



MODE ECO (selon modèle) : Votre centrale vapeur est équipée d'un mode ECO qui consomme moins d'énergie tout en garantissant un débit vapeur suffisant pour un repassage efficace. Pour cela, une fois le thermostat de votre fer correctement réglé (cf tableau ci-dessus), appuyez sur la touche ECO située sur le tableau de bord. Le mode ECO peut être utilisé sur tous les types de tissus, toutefois pour les tissus très épais ou très froissés, nous vous recommandons d'utiliser le débit vapeur normal pour garantir un

résultat optimal - Fig 14.

Repassez à sec

- N'appuyez pas sur la commande vapeur.

Défroissez verticalement

Pour les tissus autres que le lin ou le coton, maintenez le fer à quelques centimètres afin de ne pas brûler le tissu.

- Réglez le bouton de température du fer sur la position maxi.
- Suspendez le vêtement sur un cintre et tendez légèrement le tissu d'une main. **La vapeur produite étant très chaude, ne défroissez jamais un vêtement sur une personne, mais toujours sur un cintre.**
- Appuyez sur la commande vapeur - fig. 5 par intermittence en effectuant un mouvement de haut en bas - fig. 7.

Remplissez le réservoir en cours d'utilisation

- Quand le voyant "réservoir vide" clignote - fig. 12, vous n'avez plus de vapeur. Le réservoir d'eau est vide.
- Eteignez puis débranchez la centrale vapeur et ouvrez le volet du réservoir.
- Utilisez une carafe d'eau, remplissez-la de 1,6 l d'eau maximum et remplissez le réservoir en prenant soin de ne pas dépasser le niveau "Max" du réservoir - fig. 4.
- Rebranchez la centrale vapeur. Appuyez sur la touche "OK" de redémarrage - fig. 13, située sur le tableau de bord, pour poursuivre votre repassage. Quand le voyant vert reste allumé, la vapeur est prête.

Entretien et nettoyage

Nettoyez votre centrale vapeur

- N'utilisez aucun produit d'entretien ou de détartrage pour nettoyer la semelle ou le boîtier.
- Ne passez jamais le fer ou son boîtier sous l'eau du robinet.
- Nettoyez régulièrement la semelle avec **une éponge non métallique**.
- Nettoyez de temps en temps les parties plastiques à l'aide d'un chiffon doux légèrement humide.

Détartrez facilement votre centrale vapeur - Fig. A (selon modèle)

N'introduisez pas de produits détartrants (vinaigre, détartrants industriels...) pour rincer la chaudière : ils pourraient l'endommager. Avant de procéder à la vidange de votre centrale vapeur, il est impératif de la laisser refroidir pendant plus de 2 heures, pour éviter tout risque de brûlure.

Pour prolonger la durée de vie de votre centrale vapeur et éviter les rejets de tartre, votre centrale vapeur est équipée d'un collecteur de tartre intégré. Ce collecteur, placé dans la cuve, récupère automatiquement le tartre qui se forme à l'intérieur.

Principe de fonctionnement :

- Un voyant orange "anti-calc" clignote au tableau de bord pour vous indiquer qu'il faut rincer le collecteur.



Attention cette opération ne doit pas être

effectuée tant que la centrale vapeur n'est pas débranchée depuis plus de deux heures et n'est pas complètement froide. Pour effectuer cette opération, la centrale vapeur doit se trouver près d'un évier car de l'eau peut couler de la cuve lors de l'ouverture.

- Une fois la centrale vapeur complètement refroidie, retirez le cache collecteur de tartre .
- Dévissez complètement le collecteur et retirez le du boîtier, il contient le tartre accumulé dans la cuve.
- Pour bien nettoyer le collecteur il suffit de le rincer à l'eau courante pour éliminer le tartre qu'il contient .
- Si vous constatez que du tartre reste accroché au collecteur, vous pouvez de temps en temps le laisser tremper dans un récipient de citron ou de vinaigre blanc pendant environ 4 heures. Le rincer ensuite à l'eau courante.
- Remettez le collecteur dans son logement en le revisant complètement, pour assurer l'étanchéité.
- Remettez le cache collecteur de tartre en place .
- En complément de cet entretien régulier, il est recommandé de procéder à un rinçage complet de la cuve tous les 6 mois ou toutes les 25 utilisations.
- Vérifiez que le générateur est froid et débranché depuis plus de 2H.
- Placez le générateur de vapeur sur le bord de votre évier et le fer à côté sur son talon.
- Retirez le cache collecteur et dévissez le collecteur de tartre
- Maintenez votre générateur de vapeur en position inclinée et avec une carafe, remplissez la chaudière d'1/4 de litre d'eau du robinet.
- Remuez le boîtier quelques instants puis videz-le complètement au dessus de votre évier.
- Remettez le collecteur dans son logement en le revisant complètement pour assurer l'étanchéité.
- Remettez le cache collecteur de tartre en place.

Lors de la prochaine utilisation appuyez sur la touche "OK" située sur le tableau de bord pour éteindre le voyant orange "anti-calc" Fig. 12.

Rincez la chaudière, une fois par mois

- Fig. B (selon modèle)

Surtout, n'utilisez pas de produits détartrants pour rincer la chaudière : ils pourraient l'endommager. Avant de procéder à la vidange de votre centrale vapeur, il est impératif de la laisser refroidir pendant plus de 2 heures, pour éviter tout risque de brûlure.

- Pour prolonger l'efficacité de votre chaudière et éviter les rejets de tartre, votre centrale vapeur est équipée d'un voyant orange "vidange de la chaudière" qui clignote sur le tableau de bord au .
- Si le voyant orange "vidange de la chaudière" clignote, vous pouvez continuer votre séance de repassage normalement, mais pensez à rincer votre chaudière avant la prochaine utilisation.
- **Vérifiez que la centrale vapeur est froide et débranchée depuis plus de 2 heures.**
- Placez la centrale vapeur sur le rebord de votre

évier, et le fer à côté sur son talon.

- Dévissez le cache du bouchon de vidange en faisant 1/4 de tour vers la gauche.
- Maintenez la centrale vapeur en position inclinée, et avec une carafe, remplissez la chaudière d'1/4 de litre d'eau du robinet.
- Remuez le boîtier quelques instants puis videz le complètement au-dessus de votre évier. Nous vous conseillons de renouveler cette opération une deuxième fois pour obtenir un bon résultat.
- Revissez et serrez le bouchon de vidange de la chaudière avec la pièce de monnaie.
- Remettez le cache du bouchon de vidange en place.
- **Lors de la prochaine utilisation, appuyez sur la touche "OK" pour éteindre le voyant orange. Fig.13**

Rangez la centrale vapeur

- Eteignez l'interrupteur marche / arrêt et débranchez la prise.
- Posez le fer sur la plaque repose-fer de la centrale vapeur.
- Rabattez l'arceau de maintien sur le fer jusqu'au "clic" de verrouillage, votre fer sera ainsi bloqué en toute sécurité sur son boîtier.
- Rangez le cordon électrique dans son logement - fig. 8.
- Rangez le cordon vapeur dans le clip cordon - fig. 9.
- Laissez refroidir la centrale vapeur avant de la ranger si vous devez la stocker dans un placard ou un espace étroit.
- Vous pouvez ranger votre centrale vapeur en toute sécurité.

