

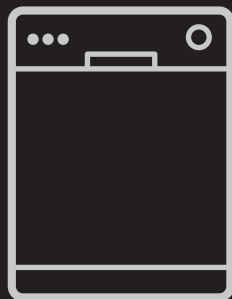


MARQUE: FAURE
REFERENCE: FDT22001FA
CODiC: 4307445



NOTICE
↓

GETTING STARTED? EASY.



FR Notice d'utilisation
Lave-vaisselle

FDT22001FA

FAURE

CONSIGNES DE SÉCURITÉ

Avant d'installer et d'utiliser cet appareil, lisez soigneusement les instructions fournies. Le fabricant ne peut être tenu pour responsable des dommages et blessures liés à une mauvaise installation ou utilisation. Conservez toujours cette notice avec votre appareil pour vous y référer ultérieurement.

SÉCURITÉ DES ENFANTS ET DES PERSONNES VULNÉRABLES

- Cet appareil peut être utilisé par des enfants âgés d'au moins 8 ans et par des personnes ayant des capacités physiques, sensorielles ou mentales réduites ou dénuées d'expérience ou de connaissance, s'ils (si elles) sont correctement surveillé(e)s ou si des instructions relatives à l'utilisation de l'appareil en toute sécurité leur ont été données et si les risques encourus ont été appréhendés.
- Les enfants ne doivent pas jouer avec l'appareil.
- Ne laissez pas les détergents à la portée des enfants.
- Tenez les enfants et les animaux éloignés de la porte de l'appareil lorsque celle-ci est ouverte.
- Le nettoyage et l'entretien par l'utilisateur ne doivent pas être effectués par des enfants sans surveillance.

CONSIGNES GÉNÉRALES DE SÉCURITÉ

- Cet appareil est conçu uniquement pour un usage domestique et des utilisations telles que :
 - bâtiments de ferme, cuisines réservées aux employés dans les magasins, bureaux et autres lieux de travail ;
 - pour une utilisation privée, par les clients, dans des hôtels et autres lieux de séjour.
- Ne modifiez pas les caractéristiques de cet appareil.
- La pression de l'eau en fonctionnement (minimale et maximale) doit se situer entre 0.5 (0.05) / 8 (0.8) bar (Mpa)
- Respectez le nombre maximum de 13 couverts.

- Si le câble d'alimentation est endommagé, il doit être remplacé par le fabricant, son service après-vente ou des personnes de qualification similaire afin d'éviter un danger.
- Placez les couteaux et les couverts avec des bouts pointus dans le panier à couverts avec les pointes tournées vers le bas ou en position horizontale.
- Ne laissez pas la porte de l'appareil ouverte sans surveillance pour éviter tout risque de chute.
- Avant toute opération d'entretien, éteignez l'appareil et débranchez la fiche de la prise secteur.
- Ne pulvérisez pas d'eau ni de vapeur pour nettoyer l'appareil.
- Les orifices d'aération situés à la base (si présents) ne doivent pas être obstrués par de la moquette.
- L'appareil doit être raccordé au réseau de distribution d'eau en utilisant les ensembles de raccordement neufs fournis avec l'appareil, il convient de ne pas réutiliser des ensembles de raccordement usagés.

INSTRUCTIONS DE SÉCURITÉ

INSTALLATION

- Retirez l'intégralité de l'emballage.
- N'installez pas et ne branchez pas un appareil endommagé.
- N'installez pas l'appareil ou ne l'utilisez pas dans un endroit où la température ambiante est inférieure à 0 °C.
- Suivez scrupuleusement les instructions d'installation fournies avec l'appareil.
- Vérifiez que l'appareil est installé sous et à proximité de structures sûres.

CONNEXION ÉLECTRIQUE



AVERTISSEMENT! Risque d'incendie ou d'électrocution.

- L'appareil doit être relié à la terre.
- Vérifiez que les données électriques figurant sur la plaque signalétique correspondent à celles de votre réseau. Si ce n'est pas le cas, contactez un électricien.
- Utilisez toujours une prise de courant de sécurité correctement installée.
- N'utilisez pas d'adaptateurs multiprises ni de rallonges.

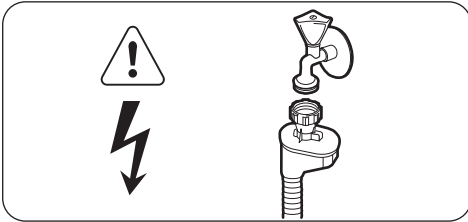
- Veillez à ne pas endommager la fiche secteur ni le câble d'alimentation. Le remplacement du cordon d'alimentation de l'appareil doit être effectué par notre service après-vente.
- Ne connectez la fiche d'alimentation secteur à la prise de courant secteur qu'à la fin de l'installation. Assurez-vous que la fiche d'alimentation est accessible une fois l'appareil installé.
- Ne tirez jamais sur le câble d'alimentation électrique pour débrancher l'appareil. Tirez toujours sur la fiche.
- Cet appareil est conforme aux directives CEE.
- Uniquement pour le R-U et l'Irlande. L'appareil dispose d'une alimentation secteur de 13 A. S'il est nécessaire de changer le fusible de la fiche électrique, utilisez le fusible : 13 amp ASTA (BS 1362).

RACCORDEMENT À L'ARRIVÉE D'EAU

- Veillez à ne pas endommager les tuyaux de circulation d'eau.
- Avant de brancher l'appareil à des tuyaux neufs ou n'ayant pas servi depuis longtemps, laissez couler l'eau jusqu'à ce qu'elle soit propre.
- Avant d'utiliser l'appareil pour la première fois, assurez-vous de l'absence de fuites.

- Le tuyau d'arrivée d'eau comporte une vanne de sécurité et une gaine avec un câble d'alimentation intérieur.

- Débranchez l'appareil de l'alimentation électrique.
- Coupez le câble d'alimentation et mettez-le au rebut.
- Retirez le dispositif de verrouillage de la porte pour empêcher les enfants et les animaux de s'enfermer dans l'appareil.



AVERTISSEMENT! Tension dangereuse.

- Si le tuyau d'arrivée d'eau est endommagé, débranchez immédiatement la fiche de la prise secteur. Contactez le service après-vente pour remplacer le tuyau d'arrivée d'eau.

UTILISATION

- Ne montez pas sur la porte ouverte de votre appareil ; ne vous asseyez pas dessus.
- Les produits de lavage pour lave-vaisselle sont dangereux. Suivez les consignes de sécurité figurant sur l'emballage du produit de lavage.
- Ne buvez pas l'eau de l'appareil ; ne jouez pas avec.
- N'enlevez pas la vaisselle de l'appareil avant la fin du programme. Il peut rester du produit de lavage sur la vaisselle.
- De la vapeur chaude peut s'échapper de l'appareil si vous ouvrez la porte pendant le déroulement d'un programme.
- Ne placez pas de produits inflammables ou d'éléments imbibés de produits inflammables à l'intérieur ou à proximité de l'appareil, ni sur celui-ci.

MAINTENANCE

- Contactez votre service après-vente pour faire réparer l'appareil. N'utilisez que des pièces de rechange d'origine.
- Avant de contacter le service, assurez-vous de disposer des informations suivantes (qui se trouvent sur la plaque signalétique).

Modèle :

PNC :

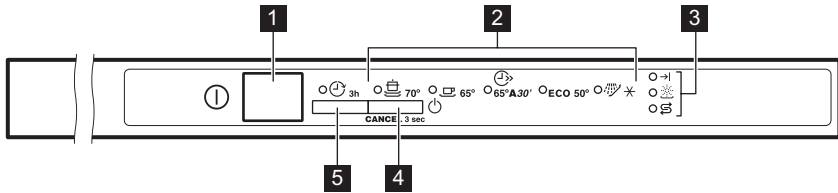
Numéro de série :

MISE AU REBUT



AVERTISSEMENT! Risque de blessure ou d'asphyxie.

DÉMARRAGE FACILE



- 1** Touche Marche/Arrêt
- 2** Voyants de programme
- 3** Voyants
- 4** Touche de programme
- 5** Touche Départ différé

VOYANTS



Voyant de fin.






Voyant du réservoir de sel régénérant. Ce voyant est toujours éteint pendant le déroulement du programme.



Voyant du réservoir de liquide de rinçage. Ce voyant est toujours éteint pendant le déroulement du programme.

PROGRAMMES

Programme	Degré de salissure Type de vaisselle	Phases du programme	Valeurs de consommation ¹⁾		
			Durée (min)	Consommation électrique (kWh)	Eau (l)
ECO ²⁾	Normalement sale Vaisselle et couverts	<ul style="list-style-type: none"> ▪ Prélavage ▪ Lavage 50 °C ▪ Rinçages ▪ Séchage 	195	1.039	11
³⁾	Très sale Vaisselle, couverts, plats et casseroles	<ul style="list-style-type: none"> ▪ Prélavage ▪ Lavage 70 °C ▪ Rinçages ▪ Séchage 	150 - 170	1.5 - 1.6	13 - 15

Programme	Degré de salissure Type de vaisselle	Phases du programme	Valeurs de consommation ¹⁾		
			Durée (min)	Consommation électrique (kWh)	Eau (l)
	Normalement sale Vaisselle et couverts	<ul style="list-style-type: none"> ▪ Prélavage ▪ Lavage 65 °C ▪ Rinçages ▪ Séchage 	120 - 130	1.3 - 1.6	15 - 17
	Vaisselle fraîchement salie Vaisselle et couverts	<ul style="list-style-type: none"> ▪ Lavage 60 °C ou 65 °C ▪ Rinçages 	30	0.8	9
	Tous	<ul style="list-style-type: none"> ▪ Prélavage 	14	0.1	4

1) Les valeurs de consommation peuvent changer en fonction de la pression et de la température de l'eau, des variations de l'alimentation électrique, de la quantité de vaisselle chargée ainsi que des options sélectionnées.

2) Ce programme vous permet d'optimiser votre consommation d'eau et d'énergie pour la vaisselle et les couverts normalement sales. (Il s'agit du programme standard pour les instituts de tests.)

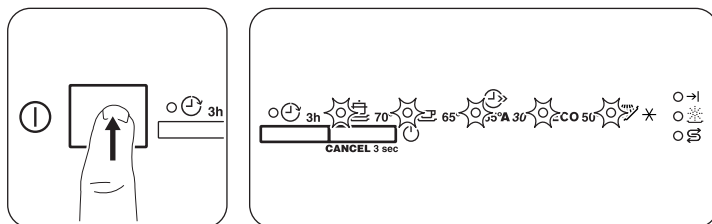
3) Ce programme comprend une phase de rinçage à haute température, pour des résultats plus hygiéniques. Au cours de la phase de rinçage, la température reste à 70 °C pendant au moins 10 minutes.

4) Ce programme permet de laver une charge de vaisselle fraîchement salie. Il offre de bons résultats de lavage en peu de temps.

5) Ce programme permet de rincer rapidement la vaisselle. Cela empêche les restes de nourriture de coller sur la vaisselle et évite les mauvaises odeurs. N'utilisez pas de produit de lavage avec ce programme.

RÉGLAGES

MODE SÉLECTION DE PROGRAMME



L'appareil est en mode Sélection de programme lorsque tous les voyants de programme sont allumés.

Lorsque l'appareil est en mode Sélection de programme, il est possible de régler un programme et d'entrer en mode utilisateur.

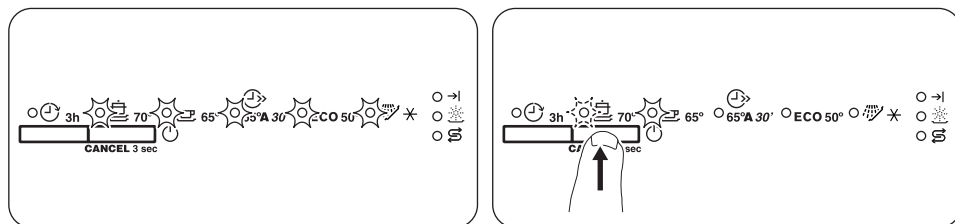
Si le bandeau de commande ne montre pas cette condition, appuyez sur la touche Annuler.

FONCTION CANCEL

Appuyez sur la touche de programme jusqu'à ce que tous les voyants de programme s'allument (mode Programmation).

Avec cette fonction, vous pouvez annuler le programme en cours ou le départ différé.

MODE UTILISATEUR



Lorsque l'appareil est en mode Programmation :

1. Appuyez sur la touche de programme et maintenez-la enfoncée jusqu'à ce que le voyant  commence à clignoter et que le voyant  s'allume.

En mode utilisateur, vous pouvez modifier :

- Le niveau de l'adoucisseur d'eau en fonction de la dureté de l'eau.
- L'activation ou la désactivation du signal sonore de fin de programme.

Ces réglages seront sauvegardés jusqu'à ce que vous les changiez à nouveau.

RÉGLAGE DE L'ADOUCISSEUR D'EAU



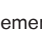
1. L'appareil étant en mode utilisateur, attendez que le voyant  s'éteigne et que le voyant  commence à clignoter. Le nombre de clignotements du voyant  indique le niveau actuellement réglé. Par exemple, 5 clignotements + pause + 5 clignotements = niveau 5.
2. Appuyez sur la touche de programme pour modifier le réglage. Le niveau augmente à chaque pression de la touche. Une fois le niveau 10 atteint, vous revenez au niveau 1.
3. Appuyez sur la touche Marche/Arrêt pour confirmer le réglage.

TABLEAU DE DURETÉ DE L'EAU

Degrés allemands (°dH)	Degrés français (°fH)	mmol/l	Degrés Clarke	Niveau de l'adoucisseur d'eau
47 - 50	84 - 90	8.4 - 9.0	58 - 63	10
43 - 46	76 - 83	7.6 - 8.3	53 - 57	9
37 - 42	65 - 75	6.5 - 7.5	46 - 52	8
29 - 36	51 - 64	5.1 - 6.4	36 - 45	7
23 - 28	40 - 50	4.0 - 5.0	28 - 35	6
19 - 22	33 - 39	3.3 - 3.9	23 - 27	5 1)
15 - 18	26 - 32	2.6 - 3.2	18 - 22	4
11 - 14	19 - 25	1.9 - 2.5	13 - 17	3





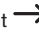
Degrés allemands (°dH)	Degrés français (°fH)	mmol/l	Degrés Clarke	Niveau de l'adoucisseur d'eau
4 - 10	7 - 18	0.7 - 1.8	5 - 12	2
<4	<7	<0.7	< 5	1 2)

1) Réglage d'usine

2) N'utilisez pas de sel à ce niveau.

ACTIVATION DU SIGNAL SONORE DE FIN DE PROGRAMME

Par défaut, ce signal sonore est désactivé, mais il est possible de l'activer.

1. L'appareil étant en mode utilisateur, appuyez sur la touche de programme dans un délai de 5 secondes : le voyant  est allumé et le voyant  commence à clignoter.
2. Attendez que le voyant  s'éteigne. Le voyant  est éteint. Le signal sonore est désactivé.
3. Appuyez sur la touche de programme pour modifier le réglage. Le voyant  est allumé. Le signal sonore est activé.
4. Appuyez sur la touche Marche/Arrêt pour confirmer le réglage.

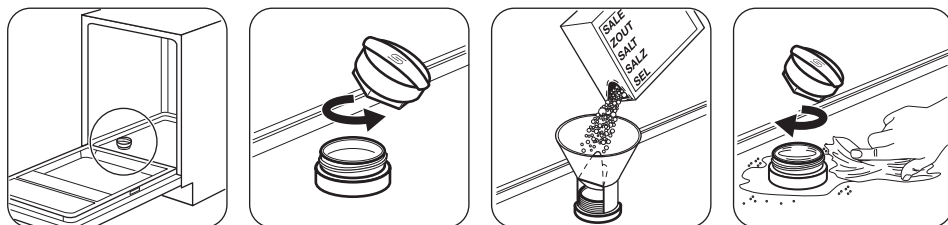
AVANT LA PREMIÈRE UTILISATION

1. **Assurez-vous que le réglage actuel de l'adoucisseur d'eau est compatible avec la dureté de l'arrivée d'eau. Si ce n'est pas le cas, réglez le niveau de l'adoucisseur d'eau.**
2. Remplissez le réservoir de sel régénérant.
3. Remplissez le distributeur de liquide de rinçage.
4. Ouvrez le robinet d'eau.
5. Lancez un programme pour éliminer tous les résidus qui peuvent toujours se trouver à

l'intérieur de l'appareil. N'utilisez pas de produit de lavage et ne chargez pas les paniers.

Lorsque vous démarrez un programme, l'appareil peut prendre 5 minutes pour recharger la résine dans l'adoucisseur d'eau. Pendant ce temps, l'appareil semble ne pas fonctionner. La phase de lavage ne démarre qu'une fois cette procédure achevée. La procédure sera répétée régulièrement.

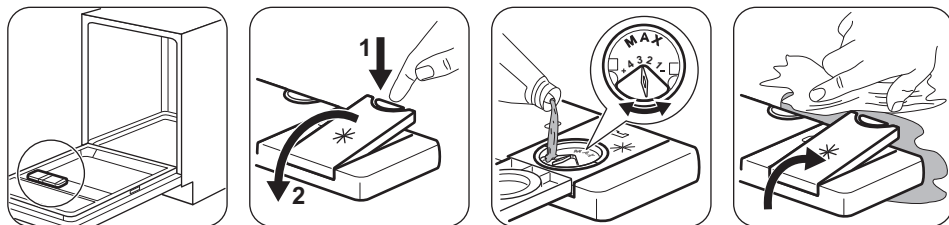
AJOUT DU SEL RÉGÉNÉRANT



Avant la première utilisation, versez un litre d'eau dans le réservoir de sel régénérant.

De l'eau et du sel peuvent sortir du réservoir de sel régénérant lorsque vous le remplissez. Risque de corrosion. Afin d'éviter cela, après avoir rempli le réservoir de sel régénérant, démarrez un programme.

AJOUT DU LIQUIDE DE RINÇAGE



Le liquide de rinçage permet de sécher la vaisselle sans laisser de traînées ni de taches. Il est automatiquement libéré au cours de la phase de rinçage chaud.

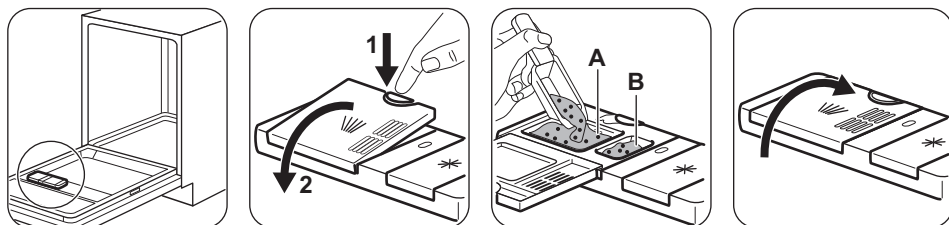
UTILISATION QUOTIDIENNE

1. Ouvrez le robinet d'eau.
2. Appuyez sur la touche Marche/Arrêt pour allumer l'appareil.
3. Chargez les paniers.
4. Ajoutez le produit de lavage.
5. Réglez et lancez le programme adapté au type de vaisselle et au degré de salissure.

Assurez-vous que l'appareil est en mode Programmation.

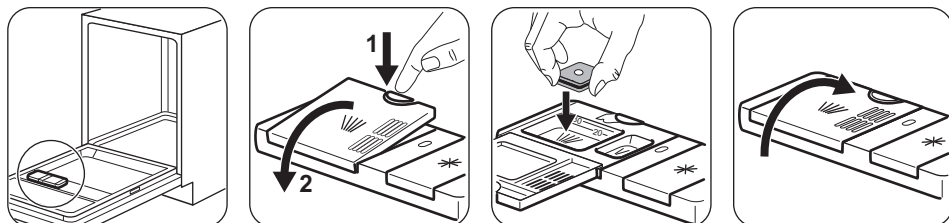
- Si le voyant du réservoir de sel régénérant est allumé, remplissez le réservoir.
- Si le voyant du liquide de rinçage est allumé, remplissez le distributeur de liquide de rinçage.

AJOUT DE PRODUIT DE LAVAGE



Si le programme comporte une phase de pré lavage, versez également une petite quantité de produit de lavage dans le compartiment B.

AJOUT DE PASTILLES DE DÉTERGENT MULTIFONCTIONS



- Ne remplissez pas le réservoir de sel régénérant ni le distributeur de liquide de rinçage.
- Réglez l'adoucisseur d'eau au niveau minimal.
- Réglez le distributeur de liquide de rinçage sur le niveau le plus faible.

DÉPART D'UN PROGRAMME

1. Laissez la porte de l'appareil entrouverte.
2. Appuyez sur la touche Marche/Arrêt pour allumer l'appareil. Assurez-vous que l'appareil est en mode Programmation.
3. Appuyez sur la touche de programme jusqu'à ce que le voyant du programme que vous souhaitez sélectionner s'allume.
4. Fermez la porte de l'appareil pour démarrer le programme.

OPTION DÉPART DIFFÉRÉ

1. Sélectionnez le programme.
2. Appuyez sur la touche Départ différé pour retarder le départ du programme de 3 heures. Le voyant du départ différé s'allume.
3. Fermez la porte de l'appareil pour démarrer le décompte.

Lorsque le décompte est terminé, le programme démarre.

OUVERTURE DE LA PORTE AU COURS DU FONCTIONNEMENT DE L'APPAREIL

Si vous ouvrez la porte lorsqu'un programme est en cours, l'appareil s'arrête. Lorsque vous refermez la porte, l'appareil reprend là où il a été interrompu.

FIN DU PROGRAMME

Lorsque le programme est terminé, le voyant  est allumé.

1. Appuyez sur la touche Marche/Arrêt pour éteindre l'appareil.
2. Fermez le robinet d'eau.



Si vous n'appuyez pas sur la touche Marche/Arrêt, au bout de quelques minutes après la fin du programme, tous les voyants s'éteignent. Cela permet de diminuer la consommation d'énergie.

CONSEILS

RACCORDEMENT

Les conseils suivants vous garantissent des résultats de lavage et de séchage optimaux au quotidien, et vous aideront à protéger l'environnement.

- Videz les plus gros résidus alimentaires des plats dans une poubelle.
- Ne rincez pas vos plats à la main au préalable. En cas de besoin, utilisez le programme de pré lavage (si disponible) ou sélectionnez un programme avec une phase de pré lavage.
- Utilisez toujours tout l'espace des paniers.
- Lorsque vous chargez l'appareil, veillez à ce que l'eau libérée par les embouts des bras d'aspersion puisse atteindre parfaitement les plats pour qu'ils soient parfaitement lavés. Vérifiez que les plats ne se touchent pas ou ne se recouvrent pas les uns les autres.
- Vous pouvez utiliser du détergent, du liquide de rinçage et du sel régénérant séparément, ou des pastilles tout en 1 (par ex. « 3 en 1 », « 4 en 1 » ou « tout en 1 »). Suivez les instructions indiquées sur l'emballage.

- Sélectionnez le programme en fonction du type de vaisselle et du degré de salissure. Le programme ECO vous permet d'optimiser votre consommation d'eau et d'énergie pour la vaisselle et les couverts normalement sales.

ADOUCCISSEUR D'EAU

L'adoucisseur d'eau élimine les minéraux contenus dans l'eau, susceptibles de nuire aux résultats de lavage et au bon fonctionnement de l'appareil.

Plus la teneur en minéraux est élevée, plus l'eau est dure. La dureté de l'eau est mesurée en équivalent de calcaire.

L'adoucisseur doit être réglé en fonction du degré de dureté de l'eau de votre région. Renseignez-vous auprès de la Compagnie locale de distribution des eaux pour connaître le degré de dureté de l'eau de votre zone d'habitation. Il est important de régler l'adoucisseur d'eau sur un niveau adéquat afin de garantir les meilleurs résultats de lavage.

UTILISATION DE SEL RÉGÉNÉRANT, DE LIQUIDE DE RINÇAGE ET DE PRODUIT DE LAVAGE

- Utilisez uniquement du sel régénérant, du liquide de rinçage et du produit de lavage conçus pour les lave-vaisselle. D'autres produits peuvent endommager l'appareil.
- Les pastilles tout en 1 sont généralement adaptées aux régions où la dureté de l'eau est inférieure à 21 °dH. Dans les régions où la dureté dépasse cette limite, du liquide de rinçage et du sel régénérant doivent être utilisés en complément des pastilles tout en 1. Cependant, dans les régions où l'eau est dure ou très dure, nous recommandons l'utilisation séparée d'un détergent simple (poudre, gel, pastille, sans fonction supplémentaire), de liquide de rinçage et de sel régénérant pour des résultats de lavage et de séchage optimaux.
- Les tablettes de sel régénérant ne se dissolvent pas complètement durant les programmes courts. Pour éviter que des résidus de produit de lavage ne se déposent sur la vaisselle, nous recommandons d'utiliser des pastilles de détergent avec des programmes longs.
- N'utilisez que la quantité nécessaire de produit de lavage. Reportez-vous aux instructions figurant sur l'emballage du produit de lavage.

QUE FAIRE SI VOUS NE VOULEZ PLUS UTILISER DE PASTILLES DE DÉTERGENT MULTIFONCTIONS

Avant de commencer à utiliser du produit de lavage, du sel régénérant et du liquide de rinçage séparément, effectuez la procédure suivante.

1. Réglez l'adoucisseur d'eau au niveau maximal.
2. Assurez-vous que le réservoir de sel régénérant et le distributeur de liquide de rinçage sont pleins.
3. Lancez le programme le plus court avec une phase de rinçage. N'utilisez pas de produit de lavage et ne chargez pas les paniers.
4. Lorsque le programme de lavage est terminé, réglez l'adoucisseur d'eau en fonction de la dureté de l'eau dans votre région.
5. Ajustez la quantité de liquide de rinçage libérée.
6. Activez le distributeur de liquide de rinçage.

CHARGEMENT DES PANIERS

- Utilisez uniquement cet appareil pour laver des articles qui peuvent passer au lave-vaisselle.

- Ne mettez pas dans le lave-vaisselle des articles en bois, en corne, en aluminium, en étain et en cuivre.
- Ne placez pas dans l'appareil des objets pouvant absorber l'eau (éponges, chiffons de nettoyage).
- Retirez les gros résidus alimentaires des plats et jetez-les à la poubelle.
- Laissez tremper les casseroles contenant des restes d'aliments brûlés.
- Chargez les articles creux (tasses, verres et casseroles) en les retournant.
- Vérifiez que les verres ne se touchent pas pour éviter qu'ils ne se brisent.
- Placez les petits articles dans le panier à couverts.
- Placez les objets légers dans le panier supérieur. Disposez-les de façon à ce qu'ils ne puissent pas se retourner.
- Assurez-vous que les bras d'aspersion tournent librement avant de lancer un programme.

AVANT LE DÉMARRAGE D'UN PROGRAMME

Assurez-vous que :

- Les filtres sont propres et correctement installés.
- Le bouchon du réservoir de sel régénérant est vissé.
- Les bras d'aspersion ne sont pas obstrués.
- Vous avez utilisé du sel régénérant et du liquide de rinçage (sauf si vous utilisez des pastilles tout en 1).
- La vaisselle est bien positionnée dans les paniers.
- Le programme est adapté au type de vaisselle et au degré de salissure.
- Vous utilisez la bonne quantité de produit de lavage.

DÉCHARGEMENT DES PANIERS

1. Attendez que la vaisselle refroidisse avant de la retirer du lave-vaisselle. La vaisselle encore chaude est sensible aux chocs.
2. Déchargez d'abord le panier inférieur, puis le panier supérieur.



À la fin du programme, les côtés et la porte de l'appareil peuvent être mouillés.

ENTRETIEN ET NETTOYAGE

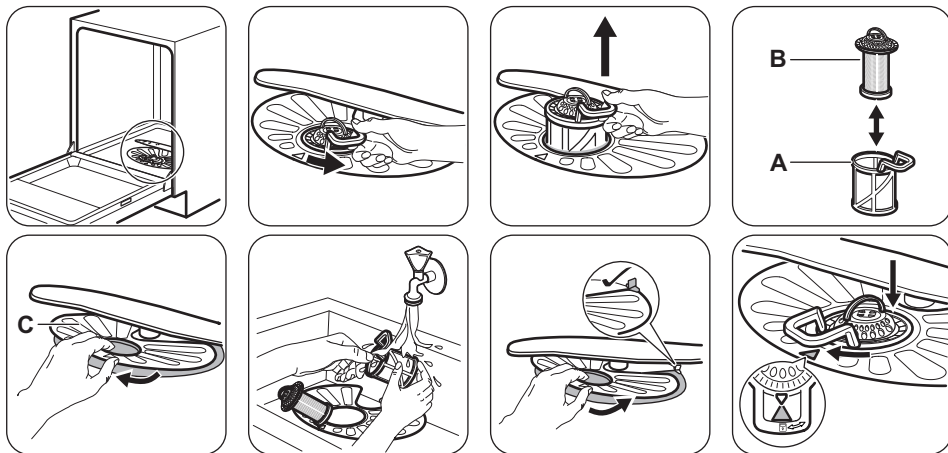


AVERTISSEMENT! Avant toute opération d'entretien, éteignez l'appareil et débranchez la fiche de la prise secteur.



Les filtres sales et les bras d'aspersion obstrués diminuent les résultats de lavage. Contrôlez-les régulièrement et nettoyez-les si nécessaire.

NETTOYAGE DES FILTRES



- Assurez-vous qu'il ne reste aucun résidu alimentaire ni salissure à l'intérieur ou autour du bord du collecteur d'eau.
- Remettez le filtre plat (C) en place. Assurez-vous qu'il soit correctement positionné entre les 2 guides.
- Remontez les filtres (A) et (B).
- Remettez le filtre (A) dans le filtre plat (C). Tournez-le vers la droite jusqu'à la butée.



Une position incorrecte des filtres peut donner de mauvais résultats de lavage et endommager l'appareil.

NETTOYAGE DES BRAS D'ASPERSION

Ne retirez pas les bras d'aspersion. Si des résidus ont bouché les orifices des bras d'aspersion, éliminez ceux-ci à l'aide d'un objet fin et pointu.

NETTOYAGE EXTÉRIEUR

- Nettoyez l'appareil avec un chiffon doux humide.
- Utilisez uniquement des produits de lavage neutres.
- N'utilisez pas de produits abrasifs, de tampons à récurer ni de solvants.

NETTOYAGE INTÉRIEUR

- Nettoyez soigneusement l'appareil, y compris le joint en caoutchouc de la porte, avec un chiffon doux humide.

- Si vous utilisez régulièrement des programmes de courte durée, des dépôts de graisse et des dépôts calcaires peuvent se former à l'intérieur de l'appareil. Pour éviter cela, nous recommandons de lancer un programme long au moins 2 fois par mois.
- Pour maintenir des performances optimales, nous vous recommandons d'utiliser un produit de nettoyage spécifique pour lave-vaisselle une fois par mois. Reportez-vous aux instructions figurant sur l'emballage de ces produits.

EN CAS D'ANOMALIE DE FONCTIONNEMENT

Si l'appareil ne démarre pas ou s'arrête inopinément, avant de contacter votre Service Après Vente, vérifiez si vous pouvez résoudre le problème par vous-même à l'aide des informations reprises dans le tableau.



AVERTISSEMENT! Des réparations incorrectement effectuées peuvent engendrer de graves risques pour la sécurité de l'utilisateur. Toute réparation doit être effectuée par une personne qualifiée.

Avec certains problèmes, le voyant de fin clignote indiquant une anomalie.

La plupart des problèmes qui surviennent peuvent être résolus sans avoir besoin de recourir à un Service Après Vente.

Problème et code de l'alarme	Cause et résolution possibles
Vous ne pouvez pas mettre en marche l'appareil.	<ul style="list-style-type: none">Assurez-vous que la prise électrique est bien branchée.Assurez-vous qu'il n'y ait pas de fusible endommagé dans la boîte à fusibles.
Le programme ne se lance pas.	<ul style="list-style-type: none">Assurez-vous que la porte de l'appareil est bien fermée.Si le démarrage différé est sélectionné, annulez cette fonction ou attendez la fin du décompte.L'appareil a démarré la procédure de rechargement de la résine dans l'adoucisseur d'eau. La durée de cette procédure est d'environ 5 minutes.
L'appareil ne se remplit pas d'eau. <ul style="list-style-type: none">Le voyant de fin clignote 1 fois de façon intermittente.Le signal sonore retentit 1 fois de façon intermittente.	<ul style="list-style-type: none">Assurez-vous que l'arrivée d'eau est ouverte.Assurez-vous que la pression du réseau d'eau est suffisante. Pour cela, contactez votre fournisseur d'eau.Assurez-vous que l'arrivée d'eau n'est pas bouchée.Assurez-vous que le filtre du tuyau d'arrivée d'eau n'est pas bouché.Assurez-vous que le tuyau de raccordement ne présente ni de plis ni de coudes.
L'appareil ne vidange pas l'eau. <ul style="list-style-type: none">Le voyant de fin clignote 2 fois de façon intermittente.Le signal sonore retentit 2 fois de façon intermittente.	<ul style="list-style-type: none">Assurez-vous que le siphon n'est pas bouché.Assurez-vous que le tuyau de vidange ne présente ni de plis ni de coudes.
Le dispositif anti-inondation est activé. <ul style="list-style-type: none">Le voyant de fin clignote 3 fois de façon intermittente.Le signal sonore retentit 3 fois de façon intermittente.	<ul style="list-style-type: none">Fermez l'arrivée d'eau et contactez un Centre après-vente agréé.
L'appareil s'arrête et redémarre plusieurs fois pendant le fonctionnement.	<ul style="list-style-type: none">C'est normal. Cela permet d'atteindre des résultats optimaux en matière de propreté et d'économies d'énergie.

Problème et code de l'alarme	Cause et résolution possibles
Le programme dure trop longtemps.	<ul style="list-style-type: none"> Si l'option démarrage différé est sélectionnée, annulez cette fonction ou attendez la fin du compte à rebours.
Légère fuite au niveau de la porte de l'appareil.	<ul style="list-style-type: none"> L'appareil n'est pas installé sur une surface plane. Réglez les pieds ajustables (le cas échéant). La porte de l'appareil n'est pas centrée au niveau de la cuve. Réglez le pied arrière (le cas échéant).
La porte de l'appareil est difficile à fermer.	<ul style="list-style-type: none"> L'appareil n'est pas installé sur une surface plane. Réglez les pieds ajustables (le cas échéant). Certaines parties de la vaisselle dépassent des paniers.
Des bruits de cliquetis ou de chocs se font entendre à l'intérieur de l'appareil.	<ul style="list-style-type: none"> La vaisselle n'est pas correctement rangée dans les paniers. Reportez-vous au livret de chargement des paniers. Assurez-vous que les bras d'aspersion puissent tourner correctement.
L'appareil fait disjoncter l'installation électrique.	<ul style="list-style-type: none"> L'ampérage n'est pas suffisant pour alimenter simultanément l'ensemble des appareils en fonctionnement. Vérifiez l'ampérage de la prise et la puissance au compteur ou éteignez l'un des appareils en fonctionnement. Défaut électrique interne de l'appareil. Contactez votre Service Après Vente.



Reportez-vous aux livrets « **Avant la première utilisation** », « **Utilisation quotidienne** » ou « **Astuces** » pour identifier d'autres causes possibles.

Une fois que vous avez vérifié l'appareil, éteignez-le et rallumez-le. Si le problème survient de nouveau, contactez votre Service Après Vente.

Pour d'autres codes d'alarme non décrits dans le tableau, contactez votre Service Après Vente.

LES RÉSULTATS DE LAVAGE ET DE SÉCHAGE NE SONT PAS SATISFAISANTS

Problème	Cause et solution possibles
Résultats de lavage insatisfaisants.	<ul style="list-style-type: none"> Reportez-vous aux chapitres « Utilisation quotidienne », « Conseils » et au manuel de chargement du panier. Utilisez un programme de lavage plus intense.
Résultats de séchage insatisfaisants.	<ul style="list-style-type: none"> La vaisselle est restée trop longtemps à l'intérieur de l'appareil, porte fermée. Il n'y a pas de liquide de rinçage ou le dosage du liquide de rinçage n'est pas suffisant. Augmentez le niveau de distributeur de liquide de rinçage. Les articles en plastiques peuvent avoir besoin d'être essuyés. Nous vous recommandons de toujours utiliser du liquide de rinçage, même si vous utilisez déjà des pastilles tout-en-1.

Problème	Cause et solution possibles
Il y a des traînées blanchâtres ou pellicules bleuâtres sur les verres et la vaisselle.	<ul style="list-style-type: none"> ▪ La quantité de liquide de rinçage libérée est trop importante. Réglez le niveau de dosage du liquide de rinçage sur une valeur plus faible. ▪ La quantité de produit de lavage est excessive.
Il y a des taches et traces de gouttes d'eau séchées sur les verres et la vaisselle.	<ul style="list-style-type: none"> ▪ La quantité de liquide de rinçage libérée n'est pas suffisante. Réglez le niveau de dosage du liquide de rinçage sur une valeur plus élevée. ▪ Il se peut que la qualité du liquide de rinçage soit en cause.
La vaisselle est mouillée.	<ul style="list-style-type: none"> ▪ Le programme ne contient pas de phase de séchage ou une phase de séchage à basse température. ▪ Le distributeur de liquide de rinçage est vide. ▪ Il se peut que la qualité du liquide de rinçage soit en cause. ▪ Il se peut que la qualité des pastilles tout-en-1 soit en cause. Essayez une marque différente ou activez le distributeur de liquide de rinçage et utilisez du liquide de rinçage avec les pastilles tout-en-1.
L'intérieur de l'appareil est humide.	<ul style="list-style-type: none"> ▪ Ce n'est pas un défaut de l'appareil. Il s'agit de la condensation de l'humidité contenue dans l'air sur les parois.
Mousse inhabituelle en cours de lavage.	<ul style="list-style-type: none"> ▪ Utilisez uniquement des produits de lavage pour lave-vaisselle. ▪ Il y a une fuite dans le distributeur de liquide de rinçage. Faites appel à un service après vente agréé.
Traces de rouille sur les couverts.	<ul style="list-style-type: none"> ▪ Il y a trop de sel régénérant dans l'eau utilisée pour le lavage. Reportez-vous au chapitre « Adoucisseur d'eau ». ▪ Les couverts en argent et en acier inoxydable ont été placés ensemble. Évitez de placer les couverts en argent et en acier inoxydable les uns à côté des autres.
Il y a des résidus de détergent dans le distributeur de produit de lavage à la fin du programme.	<ul style="list-style-type: none"> ▪ La pastille de détergent est restée coincée dans le distributeur de produit de lavage, qui n'a donc pas été entièrement éliminée par l'eau. ▪ L'eau ne peut pas éliminer le détergent du distributeur de produit de lavage. Assurez-vous que le bras d'aspersion n'est pas bloqué ou obstrué. ▪ Assurez-vous que la vaisselle dans les paniers ne bloquent pas l'ouverture du couvercle du distributeur de produit de lavage.
Odeurs à l'intérieur de l'appareil.	<ul style="list-style-type: none"> ▪ Reportez-vous au chapitre « Nettoyage intérieur ».
Dépôts calcaires sur la vaisselle, dans la cuve et à l'intérieur de la porte.	<ul style="list-style-type: none"> ▪ Reportez-vous au chapitre « Adoucisseur d'eau ».
Vaisselle ternie, décolorée ou ébréchée.	<ul style="list-style-type: none"> ▪ Assurez-vous de ne placer dans l'appareil que des articles adaptés au lave-vaisselle. ▪ Chargez et déchargez le panier avec précautions. Reportez-vous au manuel de chargement du panier. ▪ Placez les objets délicats dans le panier supérieur.



Reportez-vous aux chapitres « **Avant la première utilisation** », « **Utilisation quotidienne** » ou « **Conseils** » pour connaître les autres causes probables.

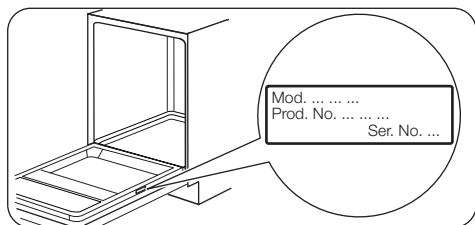
CARACTÉRISTIQUES TECHNIQUES

Dimensions	Largeur / hauteur / profondeur (mm)	596 / 818 - 898 / 555
Branchement électrique ¹⁾	Tension (V)	220 - 240
	Fréquence (Hz)	50
Pression de l'arrivée d'eau	Min. / max. bar (MPa)	0.5 (0.05) / 8 (0.8)
Arrivée d'eau	Eau froide ou eau chaude ²⁾	max. 60 °C
Capacité	Couverts	13
Consommation électrique	Mode « Veille » (W)	0.50
Consommation électrique	Mode « Éteint » (W)	0,50

1) Reportez-vous à la plaque signalétique pour d'autres valeurs.

2) Si l'eau chaude est produite à partir de sources d'énergie respectueuses de l'environnement (par exemple, panneaux solaires ou énergie éolienne), utilisez une arrivée d'eau chaude afin de réduire la consommation d'énergie.

PLAQUE SIGNALÉTIQUE



INFORMATIONS POUR LES INSTITUTS DE TEST

Pour toute information relative aux performances de test, envoyez un courrier électronique à l'adresse :

info.test@dishwasher-production.com

Notez le numéro du produit (PNC) indiqué sur la plaque signalétique.

EN MATIÈRE DE PROTECTION DE L'ENVIRONNEMENT

Recyclez les matériaux portant le symbole . Déposez les emballages dans les conteneurs prévus à cet effet. Contribuez à la protection de l'environnement et à votre sécurité, recyclez vos produits électriques et électroniques. Ne jetez pas

les appareils portant le symbole avec les ordures ménagères. Emmenez un tel produit dans votre centre local de recyclage ou contactez vos services municipaux.

100004921-A-242015

CE

FAURE