



MARQUE : BEKO
REFERENCE : CEG5301X
CODiC : 4335260

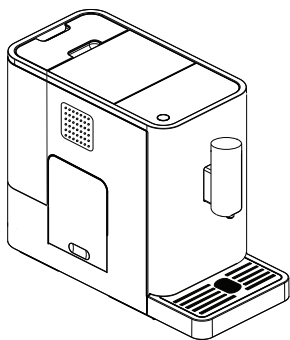


NOTICE



Fully Automatic Espresso Machine

User Manual



CEG5301X

EN | FR | DE | CS | SK | IT | PL

01M-8837943200-2217-01

beko

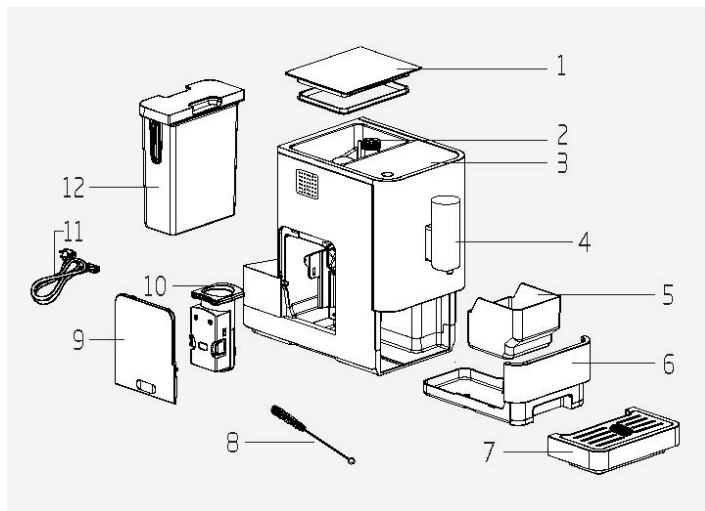
1. Couvercle du réservoir à grains
2. Réservoir à grains
3. Panneau de commande
4. Bec verseur café (hauteur réglable)
5. Récipient pour les marcs de café
6. Égouttoir interne
7. Égouttoir externe
8. Brosse de nettoyage
9. Volet de service
10. Infuseur
11. Cordon d'alimentation
12. Réservoir d'eau

2.2 Données techniques

Alimentation électrique :
220-240 V~, 50-60 Hz

Puissance : 1 350 W

Sous réserve de modification technique ou conceptuelle.



Toutes les valeurs déclarées sur le produit et sur les livrets imprimés sont le résultat d'analyses en laboratoire effectuées conformément aux normes associées. Ces valeurs peuvent varier en fonction de l'utilisation et des conditions environnementales.

Veillez d'abord lire ce manuel d'utilisation !

Chère cliente, cher client,

Nous vous remercions d'avoir porté votre choix sur un produit BEKO. Nous espérons que ce produit vous apportera entière satisfaction. Tous nos produits sont fabriqués dans une usine moderne et ont fait l'objet d'un contrôle de qualité minutieux.

A cet effet, veuillez lire en intégralité le présent manuel avant d'utiliser cet appareil, et conservez-le soigneusement pour une utilisation ultérieure. Si vous cédez ce produit à une tierce personne, n'oubliez pas de lui fournir le manuel d'utilisation également. Veillez à bien respecter les consignes et les instructions figurants dans le manuel d'utilisation.

Signification des pictogrammes

Vous trouverez les symboles suivants dans ce manuel d'utilisation :



Informations importantes et conseils utiles sur l'utilisation de l'appareil.



DANGER : Avertissement à propos des situations dangereuses pour les personnes et les biens.



AVERTISSEMENT : L'avertissement indique une situation potentiellement dangereuse.



ATTENTION : L'avertissement indique d'éventuels dommages matériels.



Cet appareil a été fabriqué dans des usines modernes respectueuses de l'environnement et sans causer des dommages à la nature.

Conforme à la Directive DEEE.



Ne contient pas de PCB.
Fabriqué en : R.P.C.

1

Instructions importantes en matière de sécurité et d'environnement

Ce chapitre contient les instructions de sécurité qui vous aideront à éviter les risques de blessures corporelles ou de dégâts matériels. Le non-respect de ces instructions entraînera l'annulation de toute garantie.

1.1 Danger lié au courant électrique

Danger mortel lié au courant électrique ! Danger mortel en cas de contact avec des lignes ou des composants sous tension ! Respectez les consignes de sécurité suivantes pour éviter tout danger lié au courant électrique :

- N'utilisez pas l'appareil lorsque le câble d'alimentation ou la fiche est endommagé(e).
- Faites installer un nouveau câble d'alimentation par un spécialiste agréé avant de réutiliser l'appareil.
- N'ouvrez en aucun cas le boîtier de l'appareil. Il existe un risque de choc électrique si les raccords conducteurs de courant sont touchés et si l'installation électrique et mécanique est modifiée.

1

Instructions importantes en matière de sécurité et d'environnement

- Danger lorsque le broyeur est en rotation ! Avant de nettoyer le réservoir à grains, débrancher l'appareil de la prise secteur.

1.2 Risque de brûlures

Des pièces de l'appareil peuvent être très chaudes lors du fonctionnement !

Respectez les consignes de sécurité suivantes afin de ne pas vous brûler ou de brûler d'autres personnes :

- Ne touchez pas les douilles métalliques sur les deux orifices d'écoulement de café.
- Eviter tout contact de la peau avec la vapeur sortante et de l'eau de rinçage, de nettoyage et de détartage chaude sortante.

1.3 Consignes de sécurité fondamentales

Pour une utilisation en toute sécurité de l'appareil, respectez les consignes de sécurité suivantes :

- Les emballages ne doivent pas être utilisés pour jouer. Risque d'étouffement.
- Avant utilisation, vérifiez que l'appareil ne présente pas de dommages extérieurs visibles. N'utilisez pas un appareil endommagé.
- En cas d'endommagement du cordon d'alimentation, le faire impérativement remplacer par un centre de réparation agréé par le fabricant afin de prévenir tout danger! Veuillez vous adresser au fabricant ou à son service clientèle.
- Faites effectuer les réparations sur l'appareil uniquement par des revendeurs spécialisés agréés ou par le service après-vente. Des réparations non conformes peuvent engendrer des risques considérables pour l'utilisateur. De plus, le droit à garantie ne pourra s'appliquer.

1

Instructions importantes en matière de sécurité et d'environnement

- Une réparation de l'appareil durant la période de garantie doit être effectuée uniquement par l'un des SAV agréés par le fabricant, dans le cas contraire les dommages consécutifs ne sont plus couverts par la garantie.
- Les composants défectueux doivent être remplacés uniquement par des pièces de rechange d'origine. Seules ces pièces garantissent que les exigences de sécurité sont remplies.
- Cet appareil ne doit pas être utilisé par des personnes et des enfants ayant des capacités psychophysiques sensorielles ou mentale réduites, dénuées d'expérience ou de connaissances, sans la surveillance vigilante et les instructions d'un responsable de leur sécurité. Surveillez les enfants pour vous assurer qu'ils ne jouent pas avec l'appareil.

1

Instructions importantes en matière de sécurité et d'environnement

- Cet appareil est destiné à un usage domestique ou pour d'autres applications semblables, par exemple:
 - dans des cuisinettes pour employés de magasins, bureaux et autres domaines professionnels
 - dans des propriétés agricoles
 - par les clients dans les hôtels, motels et autres domaines industriels
 - dans des chambres d'hôte
- Tenir l'appareil à l'écart de la pluie, de l'humidité et des sources de chaleur.
- Ne plongez jamais l'appareil, le câble d'alimentation ou la fiche dans l'eau ou d'autres liquides.
- Ne nettoyez pas l'appareil ou les accessoires au lave-vaisselle.
- Ne mettez pas d'autres liquides ou aliments que de l'eau dans le réservoir à eau.
- Ne remplissez pas le réservoir à eau au-delà du repère Max. (bord inférieur de l'orifice de remplissage) avec de l'eau (1,4 litres)).
- N'utilisez l'appareil qu'après avoir installé le bac à marc de café, le bac d'écoulement et la grille support de tasses.

1

Instructions importantes en matière de sécurité et d'environnement

- Débranchez toujours le câble d'alimentation en tirant la fiche de la prise et non en tirant le câble et évitez d'avoir les mains humides.
- Ne portez pas l'appareil par le câble d'alimentation.
- Gardez l'appareil et ses câbles d'alimentation hors de portée des enfants de moins de 8 ans.

1.4 Utilisation conforme

Cette appareil Beko est destiné uniquement à un usage domestique ou similaire :

- les cuisinettes d'employés
- bureaux
- les chambres meublées

Cet appareil n'est pas approprié pour les utilisations commerciales. Le fabricant ne répond pas d'éventuels dégâts découlant d'un usage impropre de l'appareil.

Cette cafetière Beko est fabriqué pour préparer du café et réchauffer des boissons. Toute autre utilisation n'est pas conforme.

Danger lié à une utilisation non conforme !

En cas d'utilisation non conforme et/ou d'une utilisation autre, des dangers peuvent émaner de l'appareil.



Avertissement:

Utiliser l'appareil uniquement de façon conforme.



Avertissement:

Respecter les procédures décrites dans ce mode d'emploi.

Le fabricant ne répond pas d'éventuels dégâts découlant d'une utilisation non conforme.

1.5 Limites de la responsabilité

Toutes les données, indications et informations techniques concernant l'installation, le fonctionnement et l'entretien contenues dans ce manuel correspondent aux informations et connaissances détenues au moment de l'impression du présent manuel.

Aucune exigence ne peut donc être revendiquée sur la base des indications, illustrations ou descriptions contenues dans ce mode d'emploi. Le fabricant ne peut être tenu responsable des dommages liés au non respect du mode d'emploi, de réparations non conformes, de modifications non autorisées ou de l'utilisation de pièces de rechange non admises.

1.6 Conformité avec la directive DEEE et mise au rebut des déchets :

Ce produit est conforme à la directive DEEE (2012/19/UE) de l'Union européenne). Ce produit porte un symbole de classification pour la mise au rebut des équipements électriques et électroniques (DEEE).



Le présent produit a été fabriqué avec des pièces et du matériel de qualité supérieure susceptibles d'être réutilisés et adaptés au recyclage. Par conséquent, nous vous conseillons de ne pas le mettre au rebut avec les ordures ménagères et d'autres déchets à la fin de sa durée de vie. Au contraire, rendez-vous dans un point de collecte pour le recyclage de tout matériel électrique et électronique. Veuillez vous rapprocher des autorités de votre localité pour plus d'informations concernant le point de collecte le plus proche.

1.7 Conformité avec la directive LdSD :

L'appareil que vous avez acheté est conforme à la directive LdSD (65/2011/UE) de l'Union européenne. Il ne comporte pas les matériels dangereux et interdits mentionnés dans la directive.











1.8 Information sur l'emballage



L'emballage du produit est composé de matériaux recyclables, conformément à notre réglementation nationale. Ne jetez pas les éléments d'emballage avec les déchets domestiques et autres déchets. Déposez-les dans un des points de collecte d'éléments d'emballage que vous indiquera l'autorité locale dont vous dépendez.

2 Afficheur

2.1 Panneau de commande

	Clignotement : Faible niveau d'eau / Réservoir d'eau manquant
	Insuffisance de grains
	Voyant fixe : le réservoir de marc à café est plein Voyant clignotant : l'égouttoir interne / réservoir de marc à café manquant
	Égouttoir interne ou le récipient des mars à café sont manquants
	Voyant fixe : Besoin d'un détartrage Voyant clignotant : Détartrage en cours
	Exécution de la fonction Système vide
	Bouton Marche/Arrêt
	Bouton d'eau chaude
	Bouton Espresso fort
	Bouton Espresso léger

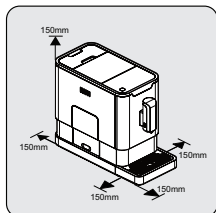
Dans le carton, trois jeux de produits de nettoyage sont inclus pour le processus d'auto-nettoyage.

3 Préparation

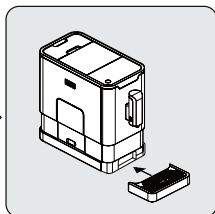
3.1 Installation



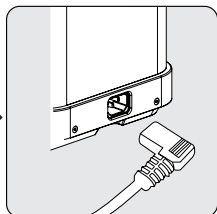
Enlevez les films de protection, les autocollants et tout autre matériau d'emballage sur l'appareil.



Choisissez une surface sécurisée et stable avec une source d'alimentation électrique facilement accessible et laissez une distance minimale sur les côtés de la machine.



Insérez l'égouttoir externe. Assurez-vous qu'il est correctement inséré.



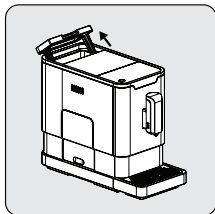
Déroulez et redressez le câble d'alimentation et branchez le connecteur dans la prise située à l'arrière de la machine. Branchez l'autre extrémité du câble d'alimentation dans la prise murale avec une tension d'alimentation suffisante.

3 Préparation

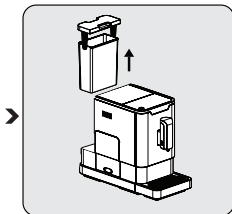
3.2 Remplissage du réservoir d'eau



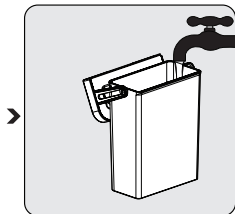
AVERTISSEMENT : Lorsque le symbole  clignote, le niveau d'eau du réservoir d'eau est faible et il doit être rempli.



En utilisant le couvercle comme poignée, soulevez le réservoir d'eau.



Retirez le réservoir d'eau.



Rincez le réservoir d'eau à l'eau courante et remplissez-le au niveau Max. Ensuite, fixez-le à nouveau dans la machine. Assurez-vous qu'il est correctement inséré.

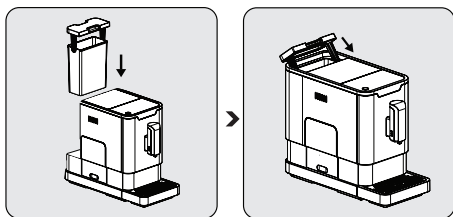


Pour éviter que l'eau ne déborde du réservoir d'eau, n'en ajoutez pas directement dans l'appareil avec un autre récipient.



AVERTISSEMENT : Ne remplissez jamais le réservoir avec de l'eau chaude, tiède ou pétillante, ou tout autre liquide qui pourrait endommager le réservoir d'eau et la machine.

3 Préparation



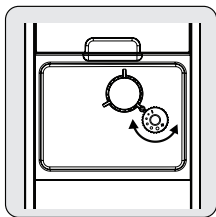
En utilisant le couvercle comme poignée, remettez le réservoir d'eau.

À l'aide du couvercle, fermez le réservoir d'eau.

4 Fonctionnement

4.1 Réglage de la mouture

Vous pouvez régler le broyeur au degré de torréfaction souhaité en tournant le bouton de réglage situé dans le réservoir à grains.



Lorsque le broyeur moule les grains de café pendant la préparation du café, vous pouvez tourner le bouton de réglage pour ajuster votre réglage.



AVERTISSEMENT : Ne réglez jamais la mouture lorsque le broyeur est hors tension. Cela pourrait l'endommager.



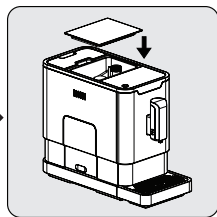
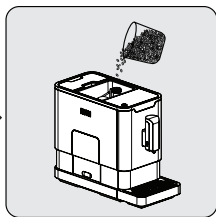
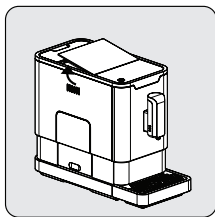
Les points sur le bouton de réglage indiquent la finesse de la mouture.

4 Fonctionnement

4.2 Remplissage du réservoir à grains de café



Lorsque le symbole  clignote, l'appareil doit être rempli avec des grains de café.



Enlevez le couvercle du réservoir à grains de café.

Versez lentement les grains de café.

Remettez le couvercle du récipient.



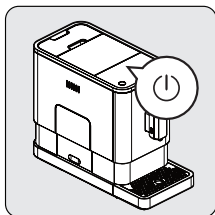
AVERTISSEMENT : Remplissez le récipient à grains de café uniquement avec les grains de café. Le café moulu, le café instantané, le café caramélisé et tout autre objet peuvent endommager la machine.



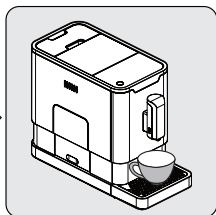
Appuyez sur le bouton d'eau chaude (voir page 9 section IV) pour nettoyer l'intérieur de la cafetière avant la première utilisation.

4 Fonctionnement

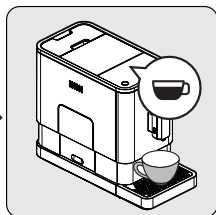
4.3 Préparation de votre café



Mettez votre appareil en marche en appuyant sur le bouton Marche/Arrêt. L'appareil bascule en mode Veille.



Placez une tasse sous le bec verseur et réglez le bec à la hauteur de la tasse.



Le bouton Espresso enfoncé s'allume et l'éclairage indique que l'appareil est en train de préparer une tasse de café. Lorsque l'appareil retourne au mode Veille, le café est prêt à être servi.



Mettez votre appareil hors tension en appuyant sur le bouton Marche/Arrêt.



En fonction du goût du café que vous aimeriez obtenir, appuyez sur les boutons Espresso fort ou Espresso léger.



Appuyez sur le bouton d'eau chaude pour nettoyer l'intérieur de la cafetière avant la première utilisation.

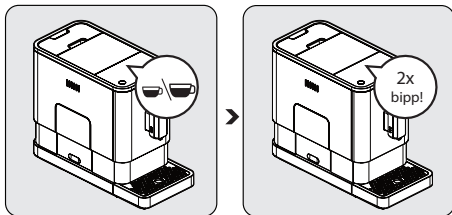


L'appareil est équipé d'une commande d'arrêt automatique. En fonction du mode que vous avez sélectionné, l'appareil aura une différente minuterie d'arrêt automatique.

4 Fonctionnement

4.4 Réglage du volume de votre café / eau chaude

Vous pouvez enregistrer le volume désiré de votre café soit pour le café espresso fort soit pour le café espresso léger. Vous pouvez également le faire pour l'eau chaude de 25 ml à 250 ml.



Lors de la préparation de votre café (espresso fort ou espresso léger) ou la distribution de l'eau chaude, appuyez sur le bouton que vous avez sélectionné et maintenez-le enfoncé. L'appareil va continuer à préparer une tasse de café.

Lorsque le volume de café atteint votre volume souhaité, relâchez le bouton. Un bip sonore retentira alors deux fois pour indiquer que le volume de café a été enregistré.



Vous pouvez réinitialiser le volume du café au réglage d'usine en sélectionnant le réglage par défaut.

4.5 Eau chaude

Il suffit d'appuyer sur le bouton de l'eau chaude pour que l'appareil en distribue. Le bouton de l'eau chaude et le voyant s'allument pour indiquer que l'appareil chauffe de l'eau. Lorsque le bouton de l'eau chaude et l'ampoule s'éteignent, l'eau est alors prête à servir.

4 Fonctionnement

4.6 Sélection du mode

La machine a deux réglages différents : le réglage par défaut mode ECO et le mode rapide. En mode ECO, l'appareil permet d'économiser encore plus d'énergie. En mode rapide, l'utilisateur peut préparer son café plus rapidement que le réglage par défaut.




	Mode ECO	Mode rapide	Réglage par défaut
Témoin lumineux	Non	Oui	Oui
Préinfusion*	Oui	Non	Oui
Durée de l'arrêt automatique	10 min	30 min	20 min
Mémoire du volume de la tasse	Oui	Oui	Oui




La fonction de préinfusion humecte les grains moulus dans le broyeur avec une petite quantité d'eau avant l'extraction totale. Le marc de café crée une surpression dans le broyeur qui facilite l'extraction de toutes les arômes.

1. Lorsque la machine est en mode Veille, appuyez sur le bouton  et maintenez-le enfoncé pendant 5 secondes.
2. Le symbole  clignote et le bouton suivant affiche les indications ci-après pour les différents réglages :

4 Fonctionnement

	Bouton d'eau chaude 	Bouton Espresso fort 	Bouton Espresso léger 
En mode ECO	Témoin allumé	Clignotement	Clignotement
En mode Vitesse	Oui	Non	Clignotement
Réglage par défaut	Clignotement	Clignotement	Témoin allumé

- Appuyez sur le bouton d'eau chaude pour le mode ECO, le bouton Espresso fort pour le mode rapide et le bouton Espresso léger pour le réglage par défaut. Un bip sonore retentira alors deux fois pour indiquer que le mode a été sélectionné. (Remarque : Si vous appuyez sur les témoins respectifs des boutons de chaque mode, la machine ne réagira pas).
- Si vous souhaitez laisser le réglage inchangé, appuyez à nouveau sur  ou patientez pendant 5 secondes pour que la machine retourne en mode Veille

5 Nettoyage

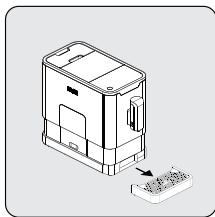
5.1 Nettoyage de l'appareil

1. Débranchez le cordon d'alimentation de la prise secteur.
2. Versez l'eau recueillie dans les égouttoirs interne et externe
3. À l'aide d'un chiffon humide ou d'un produit de nettoyage anti-rayures, nettoyez les taches sur l'appareil.

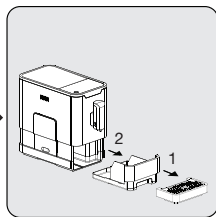


AVERTISSEMENT : N'utilisez jamais des produits abrasifs, du vinaigre ou des détartrants qui ne sont pas inclus dans le carton pour nettoyer l'appareil.

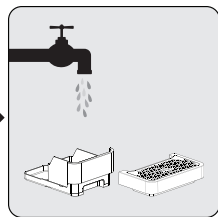
Le nettoyage et l'entretien en temps opportun de l'appareil sont des opérations très importantes parce qu'elles prolongent la durée de vie de l'appareil.



Retrait du plateau d'égouttement externe.



Faites glisser l'égouttoir interne et le récipient à marc de café.

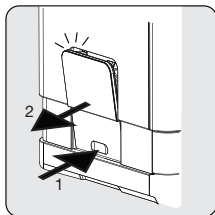


Videz le récipient à marc de café et lavez-le à l'eau courante. Ensuite, séchez-le.

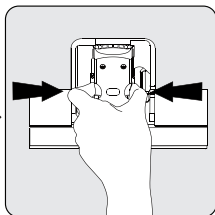


Lorsque le symbole ☕ s'allume, le réservoir à marc de café doit être vide.

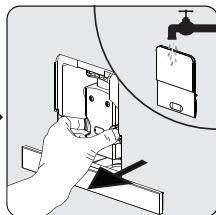
5 Nettoyage



Appuyez et tirez le volet de service afin de l'enlever.





Appuyez sur la poignée de déverrouillage.




Enlevez l'infuseur, lavez le avec de l'eau puis séchez le.



Lorsque le symbole  s'allume de manière fixe, il indique que l'infuseur est manquant ou mal installé. Lorsque le symbole  clignote, il indique que le volet de service est manquante ou mal installée.

5.2 Auto-nettoyage






Lorsque le symbole  clignote, cela indique que l'appareil va passer au mode d'auto-nettoyage. L'appareil restera dans un état optimal si cette fonction est exécutée au moins une fois par mois ou plus souvent en fonction de la dureté de l'eau utilisée. Il est conseillé de

1. Remplir entièrement le réservoir d'eau.
2. Ajouter un paquet de produit de nettoyage inclus dans le carton dans le réservoir.






AVERTISSEMENT : N'utilisez ni du vinaigre ni un autre produit de nettoyage pour réaliser le nettoyage automatique de cet appareil. Ceci pourrait endommager l'appareil.

5 Nettoyage

3. Brancher l'appareil.
4. Placer un récipient suffisamment grand sous le bec verseur du café.
5. En mode Veille, appuyez sur le bouton  et maintenez-le enfoncé et sur le bouton Espresso fort  pendant 5 secondes. Un bip sonore retentit avec  et le bouton Espresso fort  clignote.
6. Appuyez sur le bouton Espresso fort pour confirmer le processus d'auto-nettoyage en cours. Pour revenir au mode Veille, appuyez sur le bouton .
7. clignote pour indiquer que l'appareil est soumis à un processus d'auto-nettoyage.



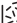


AVERTISSEMENT : Restez éloigné (votre peau/corps) de l'eau chaude.



8. Lorsque toute l'eau du réservoir d'eau s'est écoulée, le bouton  et le bouton Espresso fort  clignent. Videz le réservoir d'eau de toute la solution restante et remplissez-le avec de l'eau courante jusqu'à la position maximale. Lorsque le réservoir d'eau est rempli d'eau, le bouton  s'éteint. Ensuite, l'appareil va continuer le processus de nettoyage automatique.
9. À la fin du processus de nettoyage automatique, l'appareil s'éteint automatiquement.

5.3 Fonction de système vide

Il est recommandé d'utiliser la fonction de système vide avant une longue période de non-utilisation, pour une protection contre le gel et avant de contacter un agent de réparation.

1. En mode Veille, appuyez simultanément sur le bouton  et sur le bouton Espresso doux  et maintenez-les enfoncés pendant 5 secondes.
2.  va alors clignoter.

5 Nettoyage






3. Démontez le réservoir d'eau de l'appareil.  le témoin émet une lumière stable pour indiquer que l'exécution du système vide est en cours. Vous pouvez appuyer sur  avant d'enlever le réservoir d'eau pour revenir au mode Veille.
4. À la fin de l'exécution de la fonction de système vide, l'appareil s'éteint automatiquement.



AVERTISSEMENT : Après avoir exécuté la FONCTION DE SYSTÈME VIDE ; appuyez sur le bouton d'eau chaude jusqu'à ce que l'eau s'écoule du bec lorsque la cafetière est réutilisée.

5.4 Rinçage manuel

Vous pouvez exécuter un cycle de rinçage manuel pour nettoyer l'embout à café après utilisation. Il est conseillé d'effectuer un rinçage manuel si l'appareil n'a pas été utilisé pendant une longue période.

1. En mode Veille, appuyez simultanément sur le bouton  et sur le bouton d'eau chaude  et maintenez-les enfoncés.
2. Le bouton d'eau chaude , le bouton Espresso fort  et le bouton Espresso léger  s'éteignent par la suite. L'embout à café rejette une petite quantité d'eau qui sera utilisée pour le rinçage.



AVERTISSEMENT : L'eau qui ressort de l'embout à café est chaude et est recueillie en-dessous dans un plateau d'égouttement. Évitez de toucher aux éclaboussures d'eau.

3. Après le rinçage, l'appareil retourne en mode Veille.

6 Dépannage

Problème	Cause	Solution
L'appareil ne fonctionne pas.	L'appareil n'est pas branché au secteur.	Branchez et tournez le commutateur. Vérifiez le câble et la fiche
Aucune réaction ou réaction retardée après avoir appuyé plusieurs fois sur la touche de fonction du panneau	L'appareil est soumis à des interférences électromagnétiques La poussière s'est accumulée sur le panneau	Débranchez l'appareil. Redémarrez après quelques minutes Nettoyez le panneau à l'aide du chiffon fourni
Le café n'est pas assez chaud.	Les tasses n'ont pas été préchauffées. L'infuseur est trop froid.	Rincez l'appareil au moins 3 fois avant de préparer le café.
Le café ne ressort pas du bec verseur.	La fonction de système vide a été utilisée auparavant.	Appuyez sur le bouton d'eau chaude jusqu'à ce que l'eau s'écoule du bec prévu à cet effet.
La première tasse de café est de mauvaise qualité.	Le premier cycle du broyeur ne déverse pas une quantité suffisante de poudre de café.	Jetez ce café. Les autres tasses de café seront de meilleure qualité.
Le café n'a pas assez de mousse.	N'appuyez pas sur la touche tactile située à l'avant de l'appareil	Appuyez sur la partie inférieure de l'icône de la touche tactile située à l'avant de l'appareil.
Les touches tactiles ne fonctionnent pas.	Une quantité excessive de tartre s'est accumulée.	Détartrez l'appareil.
Le réservoir d'eau a été enlevé / le niveau d'eau est très faible dans le réservoir d'eau mais  aucun signal n'est émis.	La zone à proximité du raccord du réservoir d'eau est mouillée.	Essayez l'eau autour du raccord du réservoir d'eau
Le plateau d'égouttement interne est rempli d'une grande quantité d'eau.	La moulure du café est trop fine.	Réglez la finesse du café pour obtenir de grosses pastilles pendant le fonctionnement du broyeur.
Le café sort trop lentement ou bien goutte à goutte.	La moulure du café est trop fine.	Réglez la finesse du café pour obtenir de grosses pastilles pendant le fonctionnement du broyeur.
Le témoin d'absence de grains de café clignote mais une grande quantité de grains de café se trouve encore à l'intérieur du récipient.	La sortie de poudre de café interne est bloquée.	Suivre les étapes de la section E (V. Nettoyage de la sortie de poudre de café).

