

LEIFHEIT

Centre de repassage
76117 AIR ACTIVE ADV

MANUEL D'UTILISATION



Besoin d'aide ? Rendez-vous sur <https://sav.darty.com>

Air Active L Advanced

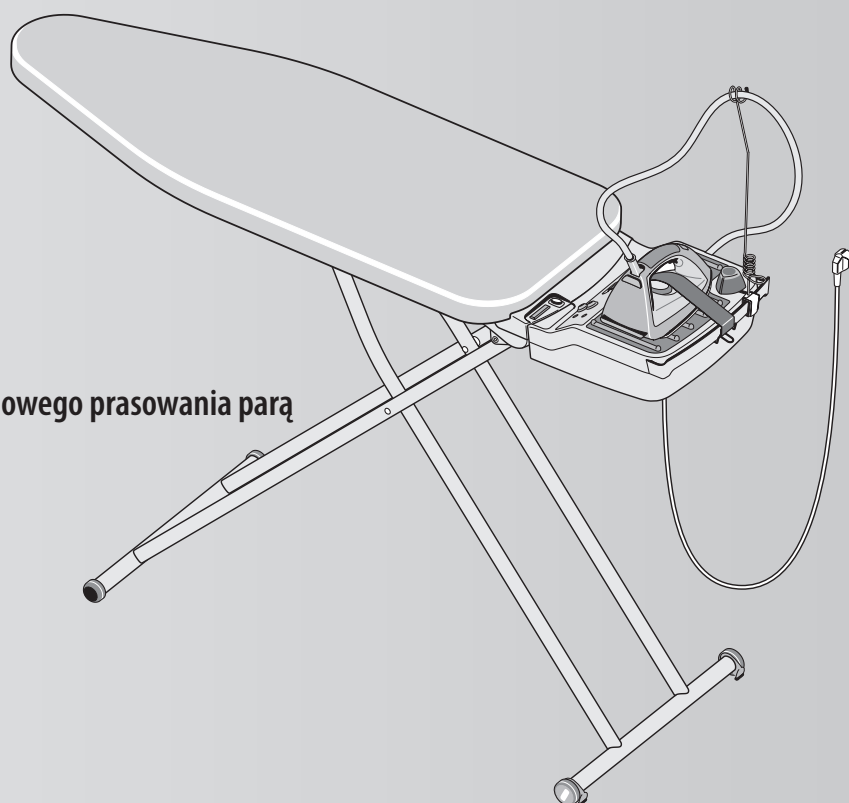
Centre de repassage à vapeur
Mode d'emploi

Stoomstrijsysteem
Gebruiksaanwijzing

Parní žehlicí systém
Návod k použití

Kompletný naparovací žehliaci systém
Návod na používanie

System do prasowania z funkcją ciśnieniowego prasowania parą
Instrukcja obsługi



F

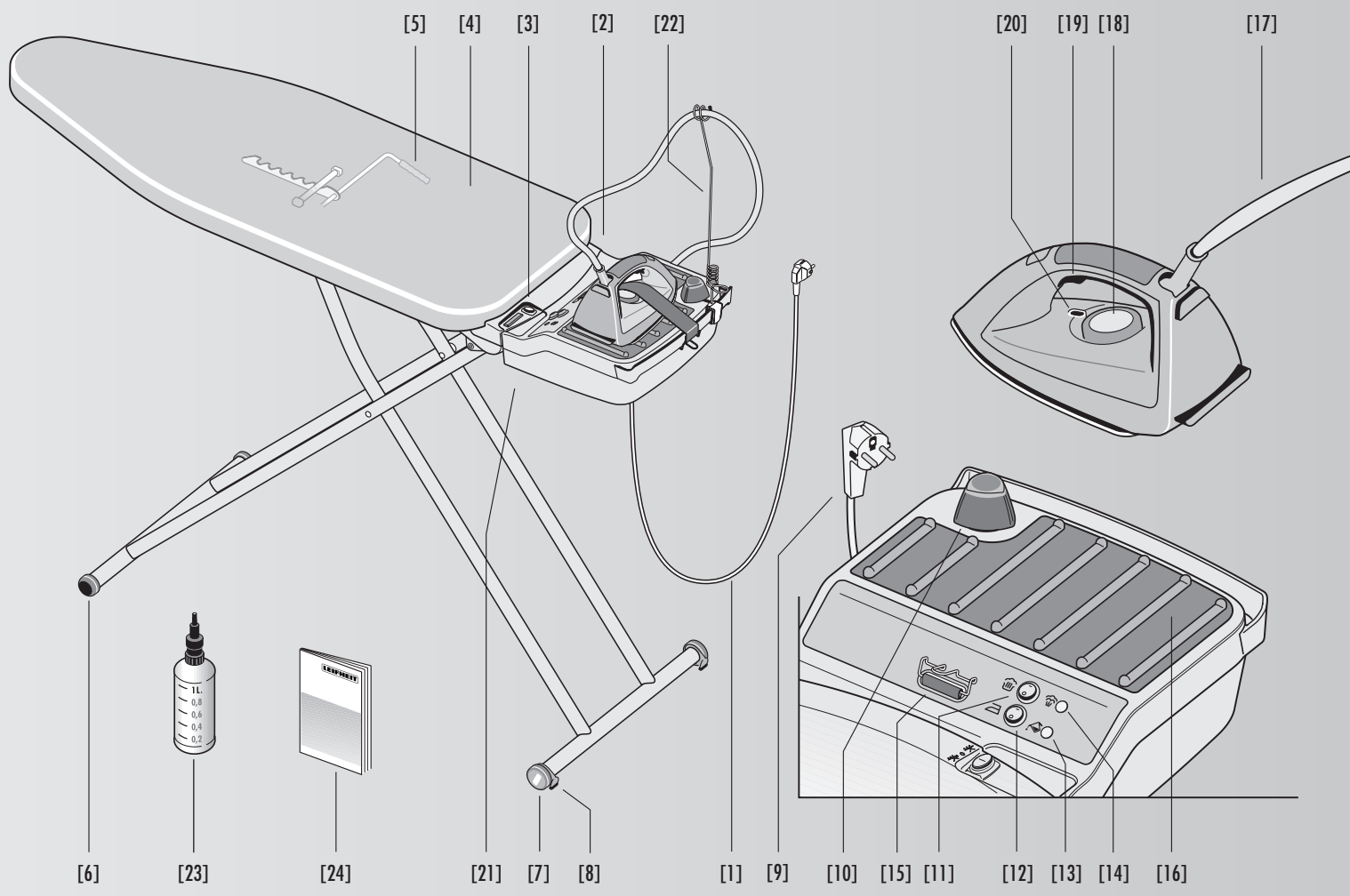
NL

CZ

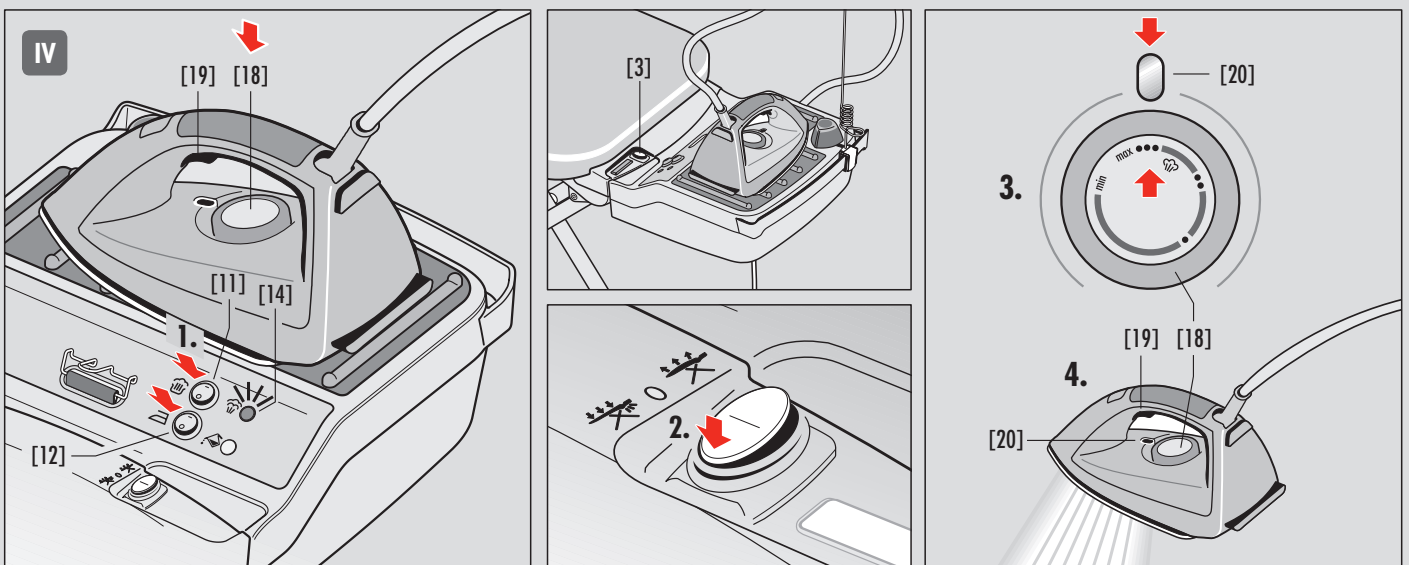
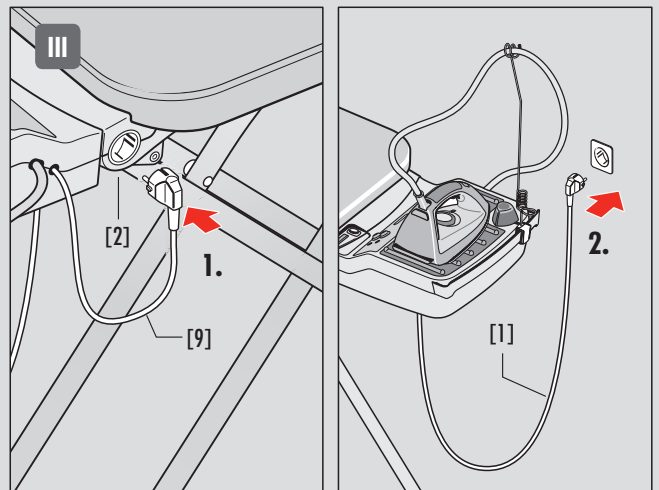
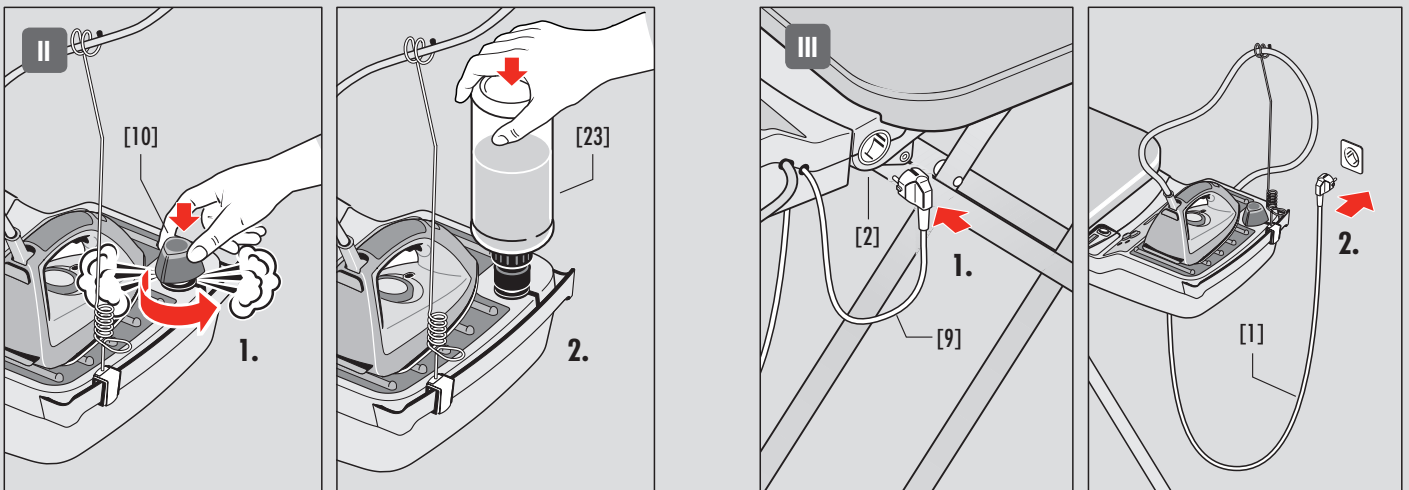
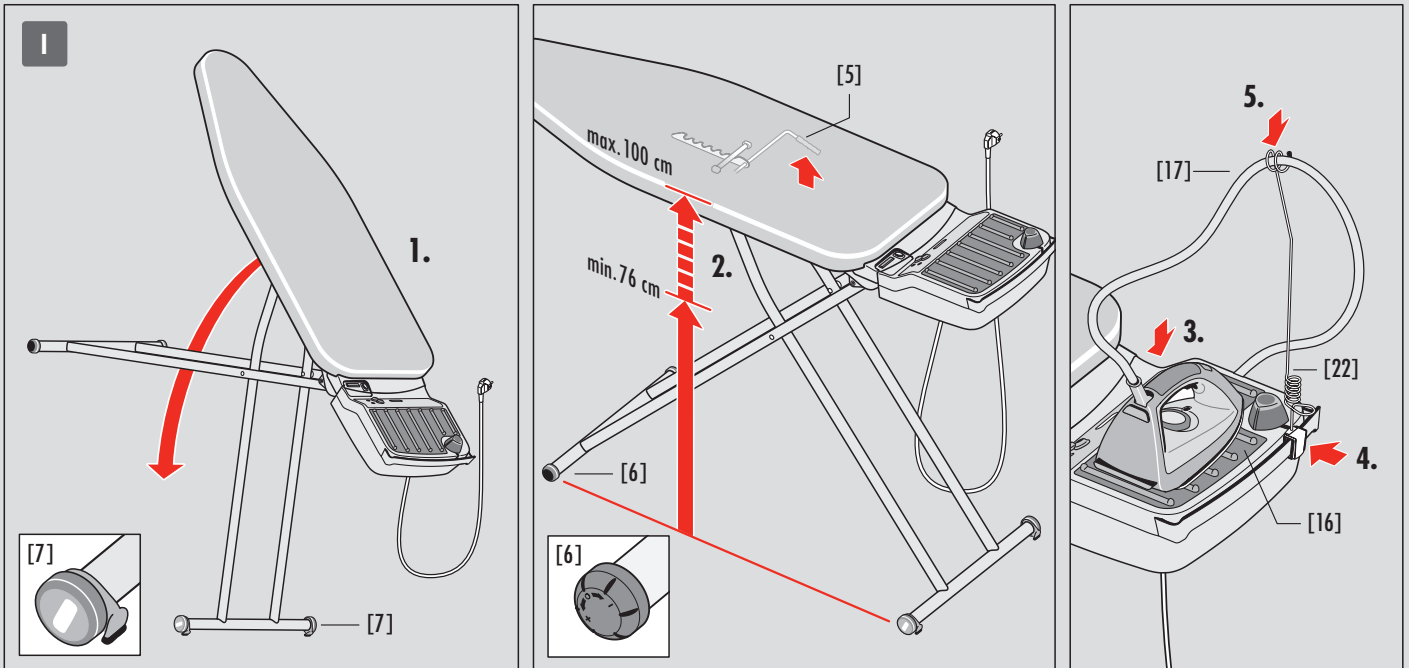
SK

PL

A



B





Vous trouverez une page illustrée supplémentaire 58

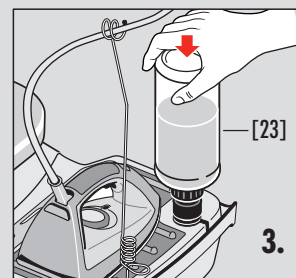
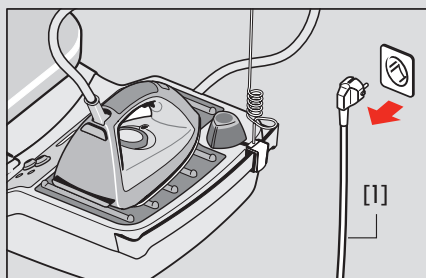
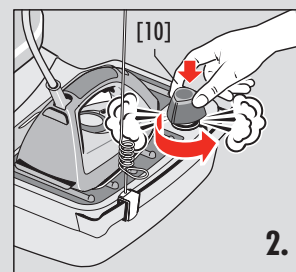
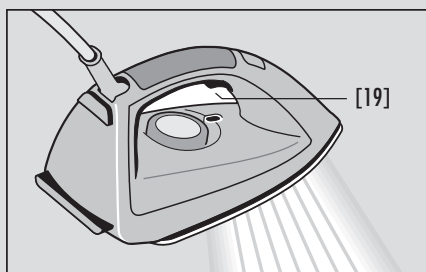
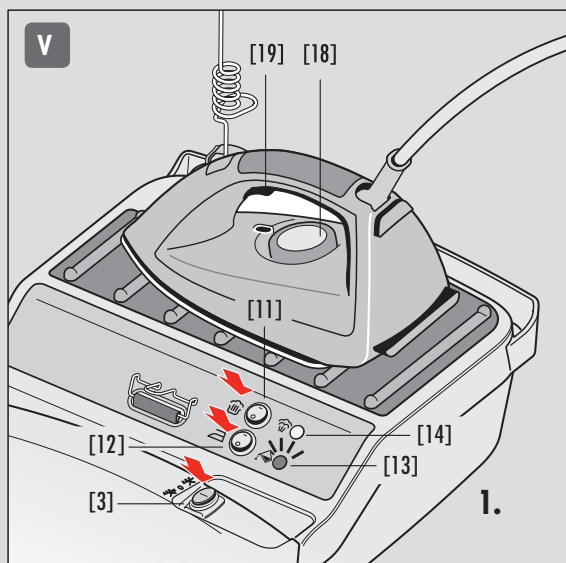
Meer afbeeldingen vindt u op blz. 58

Ďalší stranu s obrázkem nájdete na 58

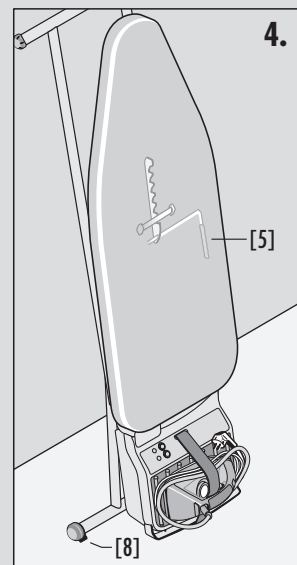
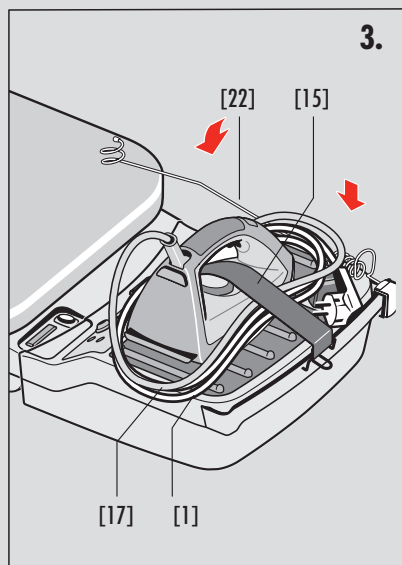
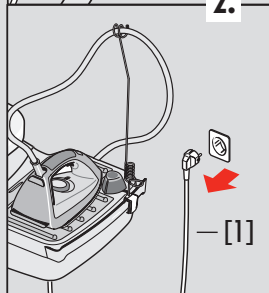
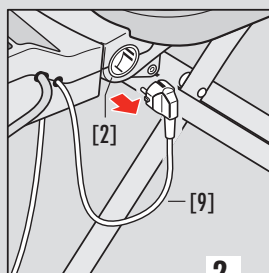
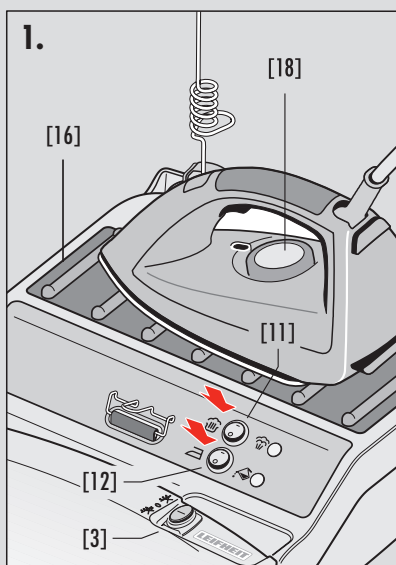
Další stranu s obrázky naleznete 58

Następna strona ze zdjęciami 58

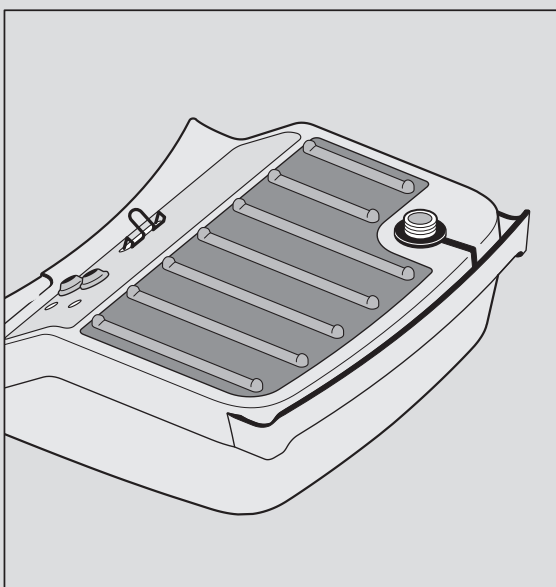
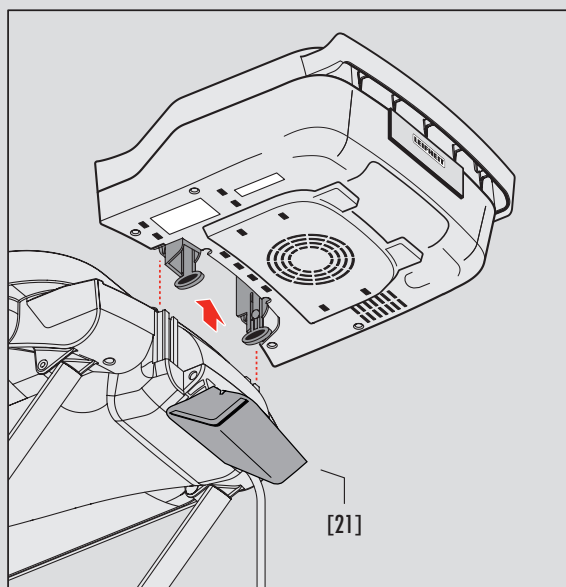
B



C



D





Leifheit AG • Leifheitstraße • 56377 Nassau/Lahn • phone +49 26 04 977-0 • fax +49 26 04 977-300
www.leifheit.de • info@leifheit.com

Français

Chère cliente, Cher client,

Merci d'avoir fait l'acquisition du centre de repassage à vapeur Leifheit Air Active L Advanced ! Vous avez fait le bon choix en optant pour un centre de repassage à vapeur, il va vous simplifier énormément le travail. Avant de vous servir du centre de repassage à vapeur veuillez lire attentivement et entièrement la notice d'emploi.

Elle vous dira comment vous servir dès le début, de façon judicieuse et correcte, du centre de repassage à vapeur Leifheit et comment éviter toutes sortes d'erreurs.


Faites particulièrement attention aux consignes de sécurité figurant dans la présente notice. Nous sommes sûrs que votre centre de repassage à vapeur Leifheit vous donnera entière satisfaction.


Si vous avez des questions ou des suggestions concernant notre produit, n'hésitez pas à nous appeler.

L'équipe Leifheit est à votre écoute.

Cordialement
Votre équipe Leifheit

Westendstraße 2 A
D-35753 Greifenstein

 +49 (0) 180 5782754

 +49 (0) 180 5546378

E-Mail: info@degs-buegelsysteme.de

Sommaire

Aperçu du produit	5
Consignes de sécurité	6
Mise en marche	8
Conseils de repassage	9
Astuces de repassage	10
Mise hors tension et Entreposage	11
Maintenance et Entretien	11
Accessoires et Informations	12
Problèmes et Solutions	12
Garantie	13
Carte de garantie du fabricant	14

Version française =

Traduction du mode d'emploi
du centre de repassage à vapeur
Air Active L Advanced

Attention, cet appareil, que cet appareil est adapté pour un usage privé uniquement.

Leifheit ne délivre pas de garantie pour un usage professionnel (laverie, atelier de couture, tailleur).

Lire attentivement le mode d'emploi avant l'utilisation et le conserver pour d'éventuelles relectures.

Soyez particulièrement attentifs aux indications de sécurité.

A Vue d'ensemble du produit

Centre de repassage à vapeur Air Active L Advanced

- | | |
|---|--|
| [1] Cordon d'alimentation de la table à repasser | [13] Voyant lumineux indicateur de manque d'eau |
| [2] Fiche de secteur de la table à repasser | [14] Voyant lumineux disponibilité vapeur |
| [3] L'interrupteur MARCHE/ARRET de la table à repasser (aspiration de vapeur et soufflerie) | [15] Tuyau de vapeur |
| [4] Housse spéciale | [16] Repose-fer plastique avec picots en silicone |
| [5] Levier de réglage en hauteur | [17] Cordon de liaison |
| [6] Pieds réglables | [18] Sélecteur de températures |
| [7] Roulettes revêtues de caoutchouc | [19] Touche de commande de vapeur |
| [8] Protection anti-roulement | [20] Voyant lumineux fer à repasser |
| [9] Cordon d'alimentation du centre de repassage | [21] Dispositif de recueil des gouttes de condensation |
| [10] Bouchon de sécurité | Accessoires |
| [11] Interrupteur MARCHE/ARRET pour le générateur de vapeur | [22] Guide-fil |
| [12] Interrupteur MARCHE/ARRET pour le fer à vapeur | [23] Bouteille d'eau |
| | [24] Notice d'emploi |

Fiche technique:

Alimentation	230V ~ 50 Hz
Puissance absorbée fer à vapeur	850 W
Puissance absorbée générateur de vapeur ...	1350 W
Pression max	5,5 bar
Capacité de remplissage	env. 1,0 l
Poids (farci)	ca. 13,5 kg
(Composant de la centrale 4,8 kg)	
Quantité de vapeur	max. 120 g / min
Dimensions	165 x 55 x 35 cm

Toutes les valeurs indiquées sont approximatives !

■ Consignes de sécurité

Le matériel d'emballage (sachets plastiques, polystyrène, etc.) est potentiellement dangereux et ne doit pas être tenu à portée des enfants.

Une fois l'équipement déballé, vérifiez qu'il ne manque rien. En cas de doute, ne pas utiliser l'appareil et demander à un spécialiste.

Le système complet de repassage vapeur a été conçu selon les règles de l'art et respecte la loi sur la sécurité des appareils 2006/95/CE.

Raccorder l'appareil uniquement à une prise de courant alternatif (tension affichée sur la plaque signalétique de l'appareil, sous la valve d'aspiration)

Le système complet de repassage est fabriqué conformément à la directive 2004/108/CE sur la compatibilité électromagnétique.

Attention : pendant l'utilisation du système, l'alimentation électrique et le prolongateur (s'il y a lieu) doivent être sécurisés à 16 A. N'utilisez que des prolongateurs réglementaires.

Si la fiche électrique n'est pas adaptée à la prise, elle doit être changée par un spécialiste.

La sécurité électrique de l'appareil est uniquement garantie si celui-ci est mis à la terre conformément aux dispositions relatives à la sécurité électrique.

Le fabricant n'est pas tenu responsable des dommages éventuels, pouvant être causés par une mise à la terre défectueuse de l'équipement. En cas de doute, consultez un spécialiste.

Le système complet ne peut pas être utilisé à une altitude supérieure à 2000 m au dessus du niveau de la mer.

Veillez autant que possible à n'utiliser aucun adaptateur, prise multiple et/ou prolongateurs. Mais si cela devait s'avérer nécessaire, n'utilisez que les adaptateurs, prises multiples et/ou prolongateurs conformes aux dispositions de sécurité et ne dépassant pas la puissance maximale indiquée sur l'adaptateur.

Un appareil électrique n'est pas un jouet.

Pendant sa mise sous tension ou son refroidissement, le fer à repasser et son cordon d'alimentation doivent être tenus hors de portée des enfants de moins de 8 ans.

Cet appareil peut être utilisé par des enfants de plus de 8 ans / par des personnes aux capacités physiques, sensorielle ou mentales réduites / par des personnes sans expérience et/ou connaissance sauf s'ils le font sous la surveillance d'un adulte ou qu'ils aient été auparavant instruits de la sécurité d'emploi de l'appareil et qu'ils aient compris les risques résultant de son utilisation. Ne permettez pas aux enfants de jouer avec cet appareil.

Les enfants ne peuvent procéder aux tâches de nettoyage et d'entretien sans la surveillance d'un adulte.

Ne pas introduire d'objets dans les orifices de l'appareil.

Ne pas toucher l'appareil ou ne pas tirer le câble électrique avec des mains ou des pieds mouillés ou humides.

Pour débrancher, saisir le câble uniquement par sa fiche, et non en tirant sur le cordon.

Attention : Le système complet de repassage reste sous tension tant que l'appareil est relié au réseau électrique.

N'utilisez pas l'appareil à proximité directe de substances inflammables ou explosives, au risque de provoquer des explosions et des courts-circuits.

Ne pas mettre en contact les pièces électriques avec l'eau (interrupteur marche/arrêt de la ventilation, prise électrique, etc.

Si l'appareil tombe dans l'eau par accident, la fiche secteur doit être immédiatement débranchée. Ne prenez jamais l'appareil dans l'eau, pour le retirer. Danger d'électrocution !

Enrouler le cordon du système de repassage, en maintenant un diamètre important.

Évitez de plier le cordon. Veillez à ne pas rompre le cordon.

Eteignez l'appareil avant de le débrancher.

Débranchez à chaque fois que vous

- quittez la pièce,
- nettoyez et entretenez l'appareil,
- avant recharge d'eau
- avez terminé le repassage.

Ne jamais exposer l'appareil aux intempéries telles que la pluie, le soleil ou le gel, au risque de l'endommager.

Ne pas entreposer l'appareil rempli d'eau, dans un endroit à une température inférieure à 0°C.

Ne pas mettre en marche le système, si l'appareil, le cordon de liaison ou le manchon de protection anti-pli sont endommagés.

Si le cordon de liaison est endommagé, vous devez absolument contacter le service après-vente. L'apparition de signes d'usure sur l'habillage du cordon de liaison est normale et n'altère pas le bon fonctionnement de l'appareil.

Attention : Ne pas toucher les cordons électriques avec la semelle chaude du fer à repasser.

Le câble électrique ne doit pas entrer en contact avec des angles vifs et en aucun cas avec des surfaces chaudes.

Attention : si le cordon de liaison de l'appareil est endommagé, son remplacement doit être effectué par le fabricant, le SAV du fabricant ou toute autre personne qualifiée, pour éviter tout danger.

Le fer à repasser et son cordon de liaison doivent être tenus hors de portée des enfants pendant qu'il chauffe ou qu'il refroidit.

Une utilisation ou des réparations inappropriées peuvent s'avérer extrêmement dangereuses pour l'utilisateur et peuvent annuler son droit à la garantie.

Attention : pour les réparations, adressez-vous uniquement au service après-vente de Leifheit ou à tout personnel agréé.

Attention : sur son socle, le fer à vapeur reste chaud. Un mauvais maniement de l'appareil peut engendrer des risques de brûlures.

Utiliser le système complet uniquement pour son usage conventionnel et ne pas utiliser comme accessoire de rangement, siège, etc.

Le système doit être uniquement utilisé dans des endroits secs et en aucun cas à l'extérieur. Il doit être posé sur une surface plane, sécurisée et stable.

Ne jamais plonger l'appareil dans l'eau.

Lorsque le fer à repasser est posé sur son socle, veuillez-vous assurer que la surface sur laquelle le socle repose est stable.

Ne pas poser le fer à repasser sur la surface à repasser, mais uniquement sur le socle en silicone de la centrale vapeur intégrée, qui est prévu à cet effet.

Le fer à vapeur doit être utilisé et posé sur une surface stable.

Le fer à repasser ne doit pas être utilisé après une chute, s'il présente des dommages apparents ou des fuites.

Ne pas déplacer le système pendant son utilisation.

Le crochet servant au réglage en hauteur de la table à repasser ne doit en aucun cas être décroché tant que le fer à vapeur n'est pas posé correctement sur le socle prévu à cet effet. Ceci provoquerait la fermeture de la table de repassage vapeur et ainsi la chute du fer à repasser et son endommagement.

Pendant que l'appareil chauffe ou refroidit, des bruits en provenance de la centrale vapeur peuvent apparaître, qui sont dus à la dilatation normale des matériaux qui le composent.

Pour remplir la centrale vapeur, utiliser exclusivement le réservoir d'eau amovible prévu à cet effet.

Ne pas ajouter d'additifs chimiques dans le réservoir d'eau.

Ne pas repasser de vêtements mouillés, ne repasser que des vêtements secs ou prêts à repasser.

Ne pas diriger le jet de vapeur vers des personnes, car ceci est dangereux.

Ne pas diriger la vapeur sur des éléments électriques pendant l'utilisation du fer à vapeur.

Le fabricant ne peut être tenu pour responsable des dommages causés par une utilisation détournée, inappropriée ou non conventionnelle de l'appareil.

Une fois le repassage terminé, laissez refroidir complètement la semelle avant de ranger l'appareil.

En cas de surchauffe de la centrale vapeur, un fusible de sécurité éteint automatiquement l'appareil.

Pour remettre en marche l'appareil, vous devez contacter le service après-vente de Leifheit qui s'en chargera.

Attention : si des pièces du système complet de repassage doivent être remplacées, utiliser obligatoirement des pièces de rechange Leifheit d'origine.

Pour nettoyer l'appareil, commencez par le débrancher. Laissez refroidir l'appareil et frottez sa surface avec un chiffon humide uniquement.

Ne pas laisser le système (notamment le fer à vapeur) sans surveillance, tant qu'il est branché.

N'utiliser le système que lorsque la centrale vapeur est correctement fixée à la table à repasser.

„Parkeer“ het strijkijzer niet op het strijkvlak, maar zet het altijd op het daarvoor bestemde, rijze siliconen-plateau van het geïntegreerde stoomstation.

Anders kunnen er vervormingen van het strijkvlak ontstaan, die van de garantie zijn uitgesloten.

B Mise en service

I Préparation

Pour assurer une ventilation suffisante, la distance entre l'appareil et le mur ou tout autre objet doit être de 15 cm environ (face arrière et faces latérales).

Le système doit être posé sur une surface plane et stable !

Lorsqu'il est en position pliée, les roulettes [7] vous aident à tirer le système afin de l'installer. Tirer le système et ne pas le pousser.

1. Dérouler le câble d'alimentation du système complet [1]. Déplacer le châssis légèrement vers l'avant. Le système complet se déplie et peut être arrêté à la position souhaitée. Abaisser ensuite le système complet vers l'avant pour le poser sur le sol.

Pour déplacer le système en position dépliée, soulever légèrement l'extrémité de la surface de repassage et le système se déplacera facilement à l'aide des roulettes.

2. La hauteur du système complet est ajustable à 6 niveaux différents (hauteur maximale d'environ 100 cm) et permet de repasser debout ou assis.

Pour régler la hauteur, saisir la surface de repassage à deux mains, soulever légèrement la table de repassage et tirer le levier de commande [5] vers le haut. (Le léger soulèvement de la table de repassage sert de fonction de sécurité en cas d'actionnement involontaire du levier). La table de repassage est bloquée dès que vous entendez un dé clic sonore.

Les capuchons réglables des pieds [6] permettent d'égaliser les irrégularités du sol.

3. Poser le fer à vapeur uniquement sur la plaque en silicone [16] du système complet.
4. Clipser le porte-câble [22] dans le crochet prévu à cet effet du dispositif du système complet.
5. Introduire le tuyau de vapeur [17] dans le porte-câble.

II Verser l'eau dans le réservoir (avant de repasser)

Ni la centrale vapeur, ni la table de repassage ne doivent être branchées à l'alimentation secteur ; le cas échéant, débrancher les deux fiches [9] et [1] de la centrale vapeur et de la table de repassage. Remplir d'abord la bouteille d'eau [23]. (cf. « Conseils sur le remplissage de la centrale vapeur »)

1. Dévisser le bouchon de sécurité [10] de l'orifice de remplissage. Si la centrale vapeur a déjà été utilisée, appuyer d'abord sur le bouchon de sécurité [10] et le tourner avec précaution d'un demi-tour en continuant d'appuyer afin que la pression éventuelle puisse s'échapper. Le dévisser ensuite entièrement.

À l'aide de la bouteille d'eau [23], verser au maximum 1 litre d'eau du robinet dans le réservoir d'eau de la centrale vapeur.

2. Pour cela, placer la bouteille d'eau [23] dans l'orifice en la maintenant à la verticale ; la tenir d'abord sans appuyer, puis activer la soupape en appuyant légèrement sur le fond de la bouteille. La centrale vapeur est pleine lorsque vous ne voyez plus monter de bulles d'air.

Éviter de trop remplir la centrale vapeur (max. 1 litre). Un excès d'eau peut provoquer l'émission d'eau chaude plutôt que de vapeur.

Si de l'eau sort du fer ou si le réservoir est trop plein, veuillez vider un peu d'eau et essuyer soigneusement l'appareil.

Revisser bien le bouchon de sécurité [10] pour éviter toute fuite involontaire de vapeur.

III Alimentation électrique

1. Brancher la fiche du cordon d'alimentation [9] de la centrale vapeur dans la prise [2] de la table de repassage. Cela permet l'alimentation électrique de la centrale vapeur.
2. Enfin, brancher la fiche du cordon d'alimentation [1] du système complet dans une prise murale.

IV Repassage

1. Allumer l'interrupteur du fer à repasser [11] et celui de la centrale vapeur [12].

Attention : la centrale vapeur ne doit être mise en marche que si son réservoir contient suffisamment d'eau (quantité maximale : 1 litre).

C'est pourquoi, nous vous recommandons de remplir le réservoir d'eau avant de commencer le repassage. De cette manière, vous ne perdez pas de temps à recharger le réservoir pendant le repassage.

Attendre quelques minutes jusqu'à ce que le témoin lumineux [14] s'allume pour indiquer que la vapeur est disponible.

2. Enfin, allumer l'interrupteur marche/arrêt [3] de l'aspiration de vapeur de la table de repassage.

L'aspiration de vapeur doit si possible rester constamment allumée pour éloigner les excès de vapeur de la table de repassage et émanant de l'intérieur du boîtier.

Ceci permet d'avoir une table de repassage chaude et sèche. (Suivre les conseils sur les fonctions d'aspiration et de soufflage qui figurent en page 10).

3. Régler le thermostat [18] du fer à vapeur sur la température souhaitée. Lorsque vous repassez à la vapeur, veillez à ce que la température du fer à repasser ne soit pas inférieure au repère correspondant.

Dès que le témoin lumineux [20] s'éteint, le fer à vapeur est opérationnel.

4. Lorsque vous appuyez sur la touche de vapeur [19], la vapeur se dégage de la semelle.

Conseil sur le remplissage de la centrale vapeur :

L'eau du robinet peut être chaude ou froide. (max 35 °C)

Pour allonger la durée de vie de votre système complet de repassage vapeur, vous devez toujours y ajouter de l'eau déminéralisée.

En particulier, les eaux dures (calcaires) rendent nécessaires l'utilisation de l'eau déminéralisée.

Votre société de distribution d'eau vous informe sur la dureté de l'eau de votre logement.

Si vous utilisez de l'eau déminéralisée, vous devez la mélanger à l'eau du robinet (rapport de mélange 1:1)

N'ajoutez pas de substances de détartrage, de substances chimiques ni d'eau de linge ! Ceci endommage la centrale vapeur et le fer à vapeur.

Quoi qu'il en soit, suivez toujours scrupuleusement les instructions de repassage indiquées sur l'étiquette de votre vêtement.

La protection du linge et le résultat optimal de repassage ne sont garantis que si vous utilisez la housse spéciale pour tables à repasser Air Active L de Leifheit.

Conseils de repassage

IV Remarques concernant le repassage

Pendant le repassage, il est possible de rajouter de l'eau comme suit :

1. Le témoin lumineux de l'indicateur du niveau d'eau [13] s'allume !

Éteindre la centrale vapeur avec l'interrupteur [11].

Vaporiser en appuyant sur la touche de pression vapeur [19] et poser le fer à repasser sur son socle.

Éteindre le fer à vapeur avec l'interrupteur [12].

Débrancher la fiche du cordon d'alimentation [1].

Laisser refroidir la centrale vapeur pendant quelques minutes.

Attention : en cas d'utilisation de longue durée de la centrale vapeur, la soupape peut être très chaude. Laisser refroidir la centrale vapeur ou utiliser un chiffon pour ouvrir la soupape.

2. Appuyer sur le bouchon de sécurité [10] tout en le tournant d'un demi-tour ; laisser s'échapper la vapeur éventuelle, puis continuer à dévisser le bouchon lentement et avec précaution.
3. Rajouter de l'eau. Pour cela, placer la bouteille d'eau [23] dans l'orifice en la maintenant à la verticale ; la tenir d'abord sans appuyer, puis activer la soupape en appuyant légèrement sur le fond de la bouteille. La centrale vapeur est pleine lorsque vous ne voyez plus monter de bulles d'air.

Remettre en marche la centrale vapeur (voir Mise en service)



Veillez à toujours régler le thermostat du fer à repasser en fonction du tissu de votre vêtement.

Lors de la première mise en marche du fer à vapeur, le dégagement d'une légère odeur de brûlé et l'émission de fumée sont considérés comme des processus normaux. Ceci est dû à l'adaptation des joints et du matériau à la température.

C'est pourquoi, veillez à diriger le premier jet de vapeur vers un chiffon et non vers le tissu à repasser.

Pour une utilisation optimale

- de l'aspiration de vapeur et
- de la fonction soufflage, veillez respecter les recommandations et conseils de la partie Astuces de repassage, à la page 10!

- Pendant le repassage, des gouttes d'eau peuvent se dégager avec la vapeur, si la température appropriée n'est pas encore atteinte ou si de l'eau de condensation se trouve dans la conduite d'alimentation.
- Pour obtenir un repassage satisfaisant, il est recommandé d'actionner la touche de pression vapeur [19] de manière discontinue, pour vaporiser et sécher le vêtement.
- Le repassage vapeur ouvre le tissu, le repassage à sec plaque le tissu.
- Le témoin lumineux indiquant la disponibilité vapeur [14] s'éteint pendant le repassage à la vapeur et se rallume pendant les interruptions.
- Lors du repassage vapeur, positionnez le thermostat du fer à vapeur au dessus de la marque , sinon vous risquez de provoquer une sortie d'eau au niveau de la semelle.
Attention : ceci peut endommager la semelle de votre fer à repasser.
- Tous les textiles usuels peuvent être repassés à la vapeur.
- Pendant le repassage vapeur, veillez à ce que la température du fer à repasser ne se trouve pas au-dessous de la marque .
Recouvrir les textiles délicats, par exemple avec une pattemouille (72415).
- Pour les tissus délicats ou en cas de doute, testez le repassage sur un emplacement non visible.
- Lors du repassage sans vapeur (la touche vapeur est désactionnée), veillez à régler le thermostat [18] du fer à vapeur en fonction du linge à repasser.
Conseil : si la température est trop faible, de l'eau est susceptible de sortir de la semelle.
- Repasser d'abord les coutures et les plis.
- Ne pas repasser les tissus ou décorations en plastique ou bien utiliser la semelle de protection.
- Ne pas vaporiser d'eau ou amidonner le vêtement, car ce sont des pratiques considérées non-écologiques.
- Les tapis redeviennent flambant neufs et les marques de meubles disparaissent, une fois traités à la vapeur et brossés méticuleusement.
- Les linges blancs et clairs peuvent être repassés à l'endroit. Les tissus sombres ou colorés doivent être repassés à l'envers, pour conserver leurs couleurs.
- Nous vous recommandons de repasser les tissus en laine, coton et lin à l'envers ou de les recouvrir d'une pattemouille fine, pour ne pas les rendre brillants. Les tissus amidonnés nécessitent plus d'humidité. Les broderies sont mieux mises en valeur par le repassage à l'envers.
- Les étoffes de lin peuvent recevoir un débit élevé de vapeur. Les revers sont mieux repassés à l'endroit.
Si vous utilisez la semelle de protection, tous les vêtements peuvent être repassés à l'endroit.
- Les tissus de velours et de laine (y compris le Mohair) ainsi que les gants et sacs peuvent être rafraîchis par une légère vaporisation. Pour ce faire, il suffit d'activer la fonction vapeur et de déplacer lentement le fer à vapeur, à une courte distance du tissu. Ne pas déplacer ni poser le fer à vapeur sur la fermetures-éclair, crochets, etc., au risque de rayer la semelle.
- La semelle doit toujours être maintenue propre (cf. Conseils de nettoyage).
- Après utilisation, attendez que l'appareil refroidisse et assurez-vous que les parties chaudes de l'appareil ne touchent pas les cordons.
- Entreposez toujours le fer à vapeur dans un endroit sec.
- Lorsque vous utilisez une semelle de protection, tous les tissus peuvent être repassés à l'endroit sans qu'ils deviennent brillants.
- A chaque nouvelle (première) utilisation et lorsque la vapeur n'est pas utilisée pendant quelques instants, actionnez plusieurs fois la touche de pression vapeur, afin d'éliminer l'eau froide du cycle de vapeur et de nettoyer le cycle interne.

■ Astuces de repassage

Chemise pour homme, tissus mélangés

Maintenir la chemise suspendue au niveau du col et souffler avec la pointe du fer à vapeur sur les manches, en partant de l'intérieur de la chemise. Repasser toujours les boutons à l'envers.

Soie naturelle

La fonction de soufflage permet un repassage impeccable des tissus délicats. Pour obtenir un résultat optimal, il est recommandé d'utiliser une semelle de protection (cf. Accessoires).

Laine Mohair

Maintenir le fer à vapeur à 2 ou 3 cm de distance du vêtement, vaporiser, puis secouer un court instant le vêtement. L'article à repasser est souple et gonflé.

Pantalon de costume

Allumer la fonction aspiration, puis vaporiser le vêtement sur la table à repasser. Superposer les jambes du pantalon et repasser sur un seul côté. Repasser légèrement les plis avec la pointe du fer à vapeur.

Chemisier à volants

Il n'est pas nécessaire de repasser les volants ni les plis ; la simple vaporisation des volants évite les risques d'aplatissement.

Jeans

Superposer les jambes du pantalon et repasser sur un seul côté. Les parties intérieures sont repassées en même temps.

Lin / coton

Régler le thermostat sur la position ●●●, pour que la semelle dégage plus de chaleur.

Pantalon à pinces



Poser le pantalon sur la table à repasser, relever légèrement la ceinture du pantalon et vaporiser de l'extérieur.

Taies, Couvertures, Draps

Les linges de maison sont prêts à être rangés et parfaitement lissés grâce à un léger repassage de chaque pli, des faces avant, arrière et de l'intérieur.

Pour les linges délicats, il est recommandé d'utiliser la semelle de protection. (cf. Accessoires)

Pour une utilisation optimale du système complet de repassage vapeur, il est recommandé de suivre ces conseils :

L'interrupteur MARCHE/ARRÊT [3] permet d'activer la ventilation de la table à repasser.		= Soufflage
	0	= Repassage à sec sans vapeur (les fonctions de ventilation restent inactives)
		= Fonction soufflage

	Avantages et recommandations	Utilisation spécifique
Fonction Aspiration (Aspiration de vapeur)	<p>... plaque le tissu sur la table, pour empêcher la formation de plis</p> <p>... permet à la vapeur de s'introduire plus efficacement dans les fibres, ce qui réduit le temps de repassage et améliore le résultat.</p> <p>... aspire la vapeur en excès de la table à repasser, pour un usage plus confortable</p> <p>... garantit un environnement de repassage frais et peu humide</p> <p>... doit toujours être allumé, pour éloigner la vapeur résiduelle de la table à repasser et de sa structure.</p> <p>... garantit une table à repasser sèche et permet de sécher le tissu pendant le repassage</p>	<p>Chemises</p> <p>Pantalons à plis</p> <p>Jupes plissées</p> <p>Vestons</p> <p>Nappes</p>
Fonction Soufflage	<p>... permet un repassage sans plis des tissus et vêtements délicats, grâce à un coussin d'air</p> <p>... respecte les vêtements délicats</p> <p>... permet un refroidissement plus rapide des vêtements grâce à la circulation continue de l'air, ce qui protège le tissu.</p>	<p>Tissus très délicats</p> <p>Chemisiers en soie</p> <p>Plissures (pinces)</p> <p>Parties arrières</p> <p>Volants</p> <p>Vestons avec doublure</p>

C Mise hors tension et entreposage

1. Poser le fer à repasser sur le socle de la centrale vapeur [16].

Appuyer sur les interrupteurs MARCHE/ARRÊT [11] et [12] pour éteindre la centrale vapeur et le fer à repasser.

Les témoins lumineux s'éteignent.

Appuyer sur l'interrupteur [3] pour éteindre les fonctions de ventilation de la table de repassage.

2. Débrancher les deux fiches d'alimentation [1] et [9] de la centrale vapeur et de la table de repassage.

Ensuite, laisser entièrement refroidir le système complet de repassage vapeur.

Avant d'être rangés, le fer à repasser et la centrale vapeur doivent être entièrement refroidis.

3. Déclipser le porte-câble [22]. Le fer à vapeur doit être fixé sur le socle à l'aide de la courroie de fixation [15].

Enrouler le cordon d'alimentation [1] et le tuyau de vapeur [17] en maintenant un diamètre important, ne pas écraser ni plier le cordon !

4. L'appareil peut être rangé en position pliée.

Saisir des deux mains le système complet de repassage vapeur et le replier à l'aide du levier [5].

Poser le système complet de repassage vapeur sur la protection anti-roulement prévue à cet effet [8] pour éviter que la table de repassage ne roule ou ne bascule !

La protection anti-roulement [8] fonctionne automatiquement. Il ne s'agit pas d'un frein à actionnement manuel.

La sécurité de transport permet de fixer le châssis lorsque l'appareil est plié.

La centrale vapeur peut être détachée de la table de repassage pour son entreposage, son nettoyage ou sa réparation. (cf. Maintenance et Entretien)

D Maintenance et Entretien

Les opérations de maintenance et d'entretien doivent toujours être réalisées lorsque l'appareil est débranché et froid.

Lors du bouchon de sécurité, ne pas dévisser la vis d'obturation [10] si la centrale vapeur est encore chaude !

Rinçage de la centrale vapeur (détartrage) :

Pour entretenir la centrale vapeur, rincez-la une à deux fois par mois. Veuillez suivre les instructions suivantes :

- Mettre le centre de repassage à vapeur hors service (voir Mise hors service et rangement)
- Saisir la centrale vapeur à deux mains et la débloquer avec précaution en écartant légèrement les deux manettes rouges situées sous la centrale de vapeur. Ensuite, la soulever pour l'extraire.
- Remplir le réservoir à eau du générateur de vapeur avec de l'eau du robinet, puis rincer et vider. Secouer légèrement l'appareil. N'ajouter aucune autre substance.
- Après rinçage, insérer par le haut dans les guides de la table à repasser et bloquer à nouveau en place.
- Après avoir rincé le réservoir d'eau, vous pouvez également détartre le fer à repasser. Pour cela, verser de l'eau claire et remettre l'appareil en marche comme indiqué à la rubrique Mise en service ; régler la semelle du fer à repasser sur température minimale, placer le fer à repasser au-dessus d'une cuvette ou d'un lavabo et actionner la touche vapeur.
- Le système est détartre lorsque l'eau sortant des buses de vapeur est claire.
- Ensuite, éteindre à nouveau l'appareil et nettoyer avec un chiffon humide la semelle du fer à repasser une fois que celle-ci aura refroidi.
- Après utilisation, il est conseillé d'essorer à la main l'éponge du dispositif de recueil des gouttes de condensation [21].

Nettoyage du système complet de repassage vapeur

- Nettoyer les surfaces de l'appareil avec un chiffon humide.
- Pour nettoyer la semelle du fer à repasser, veuillez procéder comme suit : Eliminer les impuretés de la surface avec un chiffon humide. Si le chiffon humide ne suffit pas, nous vous recommandons d'utiliser une éponge grattoir (non métallique) et de frotter de haut en bas la semelle. Cette méthode permet d'éliminer également les éraflures superficielles.
- Pour éliminer les restes d'apprêts, utilisez un nettoyant classique pour métal.
- La table à repasser doit être dépoussiérée une fois par mois, pour assurer un fonctionnement correct des fonctions de ventilation.
- Ne jamais plonger l'appareil dans l'eau.
- Pour éviter la formation de germes dans l'éponge, il faut régulièrement retirer le réservoir de l'eau de condensation [21], rincer l'éponge située à l'intérieur, et la repositionner après séchage.

Ne pas utiliser d'objets tranchants, rugueux ou de produits décapants pour le nettoyage.

■ Accessoires et informations

Vous pouvez commander les accessoires suivants :

Housse spéciale table à repasser
Ref. Art. : 76085/86
126 x 45 cm



Semelle de protection
Ref. Art. : 76123



Support de cordon
Ref. Art. : 76023



Bouteille de recharge d'eau
Ref. Art. : 76022



Par la pression du repassage et le soulèvement de particules de poussières, la perméabilité de la housse de table à repasser spéciale diminue et par conséquent l'efficacité du centre de repassage à vapeur également.

La housse de repassage spéciale est particulièrement perméable à l'air et à la vapeur. C'est pourquoi nous recommandons d'utiliser uniquement les accessoires originaux.

Si vous souhaitez commander des accessoires, merci de vous adresser au revendeur Leifheit le plus proche, ou directement à :

Leifheit AG

E-Mail: info@degs-buegelsysteme.de

www.leifheit.de

■ Problèmes et Solutions

En cas d'interruptions prolongées entre les phases de repassage, des gouttes d'eau peuvent apparaître sur le fer à vapeur.

En cas d'interruptions prolongées, la vapeur située dans la conduite d'alimentation du fer à vapeur peut se condenser. Ceci occasionne l'apparition de gouttes d'eau au démarrage du repassage.

Recommandation : ne pas diriger les premiers jets de vapeur directement vers le tissu à repasser.

Malgré le repassage vapeur, des faux-plis apparaissent.

Repasser avec la vapeur dans un sens, puis sans vapeur dans l'autre, pour « plaquer » le tissu. Si le linge possède quelques tâches rémanentes (après le lavage), vous pouvez améliorer la qualité du repassage en humidifiant et vaporisant davantage le tissu, avant de le « plaquer ».

Le fer à vapeur ne diffuse plus que de l'eau chaude.

La centrale vapeur est trop remplie. Vaporisez la quantité excessive d'eau chaude et videz la centrale vapeur (cf. Remarques concernant le repassage, page 29). Pour cette opération, le système ne doit pas être mis hors tension. Enfin, remplissez d'eau la centrale vapeur à hauteur de 800 – 900 ml maximum, et reprenez le repassage.


La poignée est chaude.

Le réchauffement de la poignée pendant le repassage est un processus normal. Cependant, si la poignée est tellement chaude, que vous ne pouvez pas la saisir, éteignez le système et contactez le service après-vente de Leifheit.

Initiation plus rapide du repassage (réduire le temps de chauffe du fer à vapeur).

Mettez de l'eau chaude (env. 800 – 900 ml) dans le réservoir d'eau. Vous pouvez utiliser la vapeur plus rapidement.

Le fer à vapeur ne chauffe pas.

Vérifiez si la fiche secteur est branchée et si l'appareil est allumé. Positionnez le thermostat du fer à vapeur sur la zone . Si le problème n'est pas résolu, veuillez contacter le service après-vente Leifheit.

Pression faiblissante.

Au démarrage du système, vous obtenez une pression importante lors de l'actionnement de la touche, puis la pression se réduit pendant le repassage. Ceci est un processus normal et n'altère pas le fonctionnement du système.

Fuite d'eau.

Lorsque l'appareil refroidit, de l'eau de condensation se forme dans la valve d'aspiration. Pendant le repassage, veillez à ce que l'aspiration de vapeur fonctionne en permanence. Retirez la housse spéciale de la table à repasser pour la sécher. L'émission excessive de vapeur contribue également à une humidité élevée. Veuillez respecter les conseils de repassage de la page 9. Repassez à la vapeur dans un sens, puis repassez à sec dans l'autre !

La vaporisation ne s'arrête jamais.

La touche de pression vapeur du fer à vapeur est bloquée. Appuyez sur la touche de manière répétée et rapide. Si le problème persiste, veuillez contacter le service après-vente de Leifheit.

Le fer à vapeur ne produit plus de vapeur.

Vérifiez si tous les interrupteurs sont allumés. Assurez-vous que la centrale vapeur est remplie d'eau. Si le problème persiste, veuillez contacter le service après-vente de Leifheit.

■ Garantie

Tenez compte des informations suivantes :
En cas de problèmes pendant la période de garantie ou de besoin de réparation, prendre toujours contact avec le S.A.V. de LEIFHEIT

(il peut être joint tous les jours sauf les samedis, dimanche et jours fériés) :

☎ +49 (0) 1805 782754

Courriel : service-dampf@leifheit.com

**Chère cliente,
cher client,**

Nos produits Leifheit sont soumis à un contrôle de qualité final sévère. Si, contre toute attente, la table à repasser active que vous venez d'acheter venait à ne pas fonctionner parfaitement, ou si des vices quelconques rendent nécessaire une réclamation, merci de procéder comme suit :

1. Appelez l'assistance téléphonique du S.A.V. de Leifheit et décrivez les problèmes rencontrés. Le S.A.V. fera un diagnostic à distance et conviendra avec vous de la marche à suivre.
2. Si la système complet de repassage vapeur doit être envoyée au S.A.V. pour contrôle ou réparation, joignez à votre envoi le bon de garantie dûment rempli et une copie du bon d'achat, et exigez un reçu lors de la prise en charge de l'appareil par l'entreprise de transport.

Les droits en garantie vis-à-vis du fabricant pour vices matériel et de fabrication sont régis par les conditions de garantie suivantes :

1. La société Leifheit AG, Leifheitstraße, 56377 Nassau/Lahn, Allemagne, vous accorde une garantie de 2 ans.
2. La garantie prend effet à la date indiquée sur le bon d'achat. Conservez obligatoirement le bon d'achat pour faire preuve de votre achat.
3. Vous devez faire valoir vos droits de garantie sans délai dès l'apparition de la panne pendant la période de garantie. Les dommages et vices manifestes existant déjà lors de l'achat doivent être déclarés immédiatement après avoir sorti l'appareil de l'emballage.
4. La garantie s'étend aux propriétés des produits, c'est-à-dire que la garantie ne couvre que les vices matériel et de fabrication ou résultant de ceux-ci.

Sont exclus de la garantie :

- a) les vices résultant d'une usure suite à l'utilisation du produit ou d'une usure naturelle ;
 - b) les vices résultant d'une utilisation ou manipulation inadéquate (par exemple coups, heurts, chutes, efforts violents);
 - c) les vices résultant du non-respect des instructions d'utilisation données.
5. Pendant la période de garantie, il est laissé à la discrétion du fabricant de remplacer gratuitement les pièces défectueuses ou de les réparer.
 6. Si une réparation n'est pas possible et si un produit identique permettant un échange n'est plus disponible dans l'assortiment, vous recevrez un produit de remplacement de valeur la plus proche possible. Un remboursement du prix d'achat en cas de recours à la garantie n'est pas possible.

7. La garantie est annulée en cas de réparations ou de montage de l'appareil par des personnes ou des S.A.V. non agréé(e)s.
8. De plus, la garantie ne donne pas droit à des dommages et intérêts. Si l'appareil a été utilisé, pendant la période de garantie accordée par le fabricant, dans un but autre que l'usage prévu, de manière erronée, inadéquate ou non conforme aux consignes, il ne peut être assumé aucune responsabilité pour les dommages éventuels en résultant.
9. Les dommages résultant du transport sont exclus de la garantie.
10. La durée de garantie ne se prolonge pas en cas de recours à la garantie. Ceci est également valable pour les pièces remplacées ou réparées.
11. Vos droits dont vous bénéficiez au titre de la loi, en particulier les droits de garantie, gardent leur validité et ne sont pas limités par la présente garantie.
12. Cette garantie est valable dans le monde entier.

Vous pouvez également avoir recours au S.A.V. pour toutes réparations après expiration de la garantie accordée par le fabricant. (Merci de prendre toujours contact par téléphone avec le S.A.V. auparavant pour convenir de la démarche à suivre).

De plus, le S.A.V. peut vous donner d'autres conseils pratiques pour le repassage, vous conseiller et vous aider en cas de problèmes par un diagnostic à distance.

Élimination des déchets

Avant de mettre l'appareil au rebut, veillez à le rendre inutilisable (par exemple en coupant le cordon d'alimentation et la prise) et à l'éliminer conformément aux dispositions en vigueur.

Ces informations vous sont communiquées par votre commune.

Veillez éliminer les emballages séparément !

