

HONOR

Smartphone

BUNDLE 8A BLACK

32GO + COQUE

MANUEL D'UTILISATION





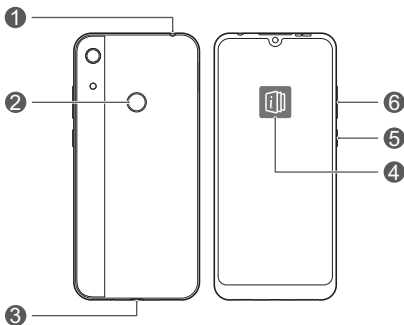
Besoin d'aide ?
Rendez-vous sur votre communauté <https://sav.darty.com>



Apprenez le fonctionnement de votre appareil

Avant d'utiliser votre appareil, veuillez vous familiariser avec son fonctionnement de base.

- Pour mettre votre appareil sous tension, appuyez longuement sur le bouton alimentation jusqu'à ce que l'écran s'allume.
- Pour mettre votre appareil hors tension, appuyez longuement sur le bouton d'alimentation, puis touchez .
- Pour redémarrer votre appareil, appuyez longuement sur le bouton d'alimentation, puis touchez .
- Maintenez enfoncé le bouton d'alimentation pendant 10 secondes ou plus pour forcer le redémarrage de l'appareil.



1	Prise casque	2	Capteur d'empreinte digitale
3	Port micro-USB	4	Astuces Application
5	Bouton marche/arrêt	6	Bouton du volume

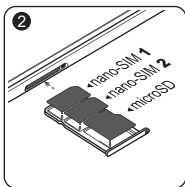
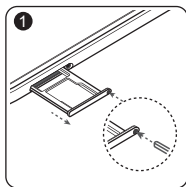
- Découvrez l'application préinstallée **Astuces** et apprenez à maîtriser toutes les excellentes fonctions de votre appareil.

Prise en main

- N'insérez pas ni ne retirez la carte SIM lorsque votre appareil est sous tension.
- Assurez-vous que la carte est correctement orientée et maintenez le tiroir de cartes à plat lors de son insertion dans votre appareil.
- Faites attention de ne pas érafler votre appareil ni de vous blesser en utilisant la broche d'éjection.
- Conservez la broche d'éjection hors de la portée des enfants pour éviter toute ingestion ou blessure accidentelle.
- N'utilisez pas de cartes SIM ou microSD coupées ou modifiées avec votre appareil, car elles risquent de ne pas être détectées ou d'endommager le tiroir de cartes (emplacement).
- Si votre carte SIM ne correspond pas à votre appareil, veuillez contacter votre opérateur.

Pour configurer votre appareil, suivez les instructions présentées sur les illustrations suivantes. Veuillez utiliser la broche d'éjection fournie.

Pour un usage optimal et vous offrir une compatibilité avec les services de votre opérateur, nous vous recommandons de mettre votre carte SIM dans l'emplacement 1 indiqué ci-dessous.




Spécificité d'appel avec 2 SIM insérées

Votre appareil prend uniquement en charge la fonctionnalité « Double veille, Une active », ce qui implique que vous ne pouvez pas utiliser les deux cartes SIM simultanément pour les appels ou les services de données.

- Quand vous appelez via la carte SIM 1, la carte SIM 2 ne peut être utilisée pour appeler ou répondre à des appels. Si quelqu'un appelle via la carte SIM 2, il entendra un message vocal tel que « L'abonné contacté est hors de la zone de service » ou « Cet abonné n'est pas en mesure de vous répondre pour le moment ; veuillez réessayer plus tard ». Le message variera d'un fournisseur à l'autre.
- Quand vous utilisez le service de données de la carte SIM 1, le service de données de la carte SIM 2 sera désactivé.

La fonctionnalité simple passe de votre appareil vous aide à réduire sa consommation d'énergie et à augmenter sa durée de veille. Elle n'est pas liée aux conditions de réseau de votre fournisseur de services.

-  • Vous pouvez activer le transfert d'appels entre les cartes SIM sur l'appareil afin d'éviter les appels manqués.

Pour plus d'informations

Si vous rencontrez des problèmes lorsque vous utilisez votre téléphone, vous pouvez obtenir de l'aide à partir des ressources suivantes:

- Visitez <http://www.hihonor.com> pour consulter les informations sur l'appareil et autres informations.
- Vous rendre sur le site <http://consumer.huawei.com/en/support> pour connaître les coordonnées de contact les plus récentes pour votre pays ou région.
- Vous pouvez trouver les services d'assistance téléphonique, les adresses des points de vente, la politique de service et plus d'informations pour votre région dans **HiCare**.

Accédez à **Paramètres** puis touchez **Système** > **À propos du téléphone** > **Légal** pour consulter les informations juridiques relatives à votre produit.

Accédez à **Paramètres** puis touchez **Système** > **À propos du téléphone** > **Légal** > **Informations de sécurité** pour consulter les informations de sécurité relatives à votre produit.

Accédez à **Paramètres** puis touchez **Système** > **À propos du téléphone** > **Informations d'authentification** pour consulter les informations réglementaires relatives à votre produit.

Accédez à **Paramètres** puis touchez **Système** > **Logos de certification** pour plus d'informations relatives aux marques de certifications pour votre produit.

- ❗ Toutes les images et illustrations figurant dans ce guide, notamment la couleur et la taille de l'appareil, ainsi que le contenu de l'affichage, sont fournies à titre de référence uniquement. Il est possible que l'appareil réel diffère. Rien dans ce guide ne constitue une quelconque garantie, explicite ou implicite.

Informations relatives à la sécurité

Cette section contient des informations importantes relatives à l'utilisation de votre appareil. Elle contient également des informations sur la manière d'utiliser votre appareil en toute sécurité. Veuillez lire attentivement ces informations avant d'utiliser votre appareil.

Précautions à prendre:

Pour les personnes porteuses d'implants électroniques, il est préférable de mettre le téléphone mobile à une distance de 15 cm ou à l'opposé de l'implant.

Conseils d'utilisation:

Aucun danger lié à l'utilisation d'un téléphone mobile n'ayant été constaté, ceci est à titre de prévention.

Pour réduire le niveau d'exposition au rayonnement, il est recommandé d'utiliser le téléphone mobile:

- * dans de **bonnes conditions de réception**,
- * lorsque les paramètres d'indication du signal affichent un **signal complet de bonne réception**.
- * avec un kit mains libres.
- * en priorisant l'usage des données, sms et mms aux appels.

Il est recommandé d'éloigner les téléphones mobiles du ventre des femmes enceintes et du bas ventre des adolescents.

Utilisation et sécurité



- L'écoute d'un baladeur musical à forte puissance peut endommager l'oreille de l'utilisateur et entraîner des troubles auditifs (surdit  temporaire ou d finitive, bourdonnements d'oreille, acouph nes, hyperacousie). Il est donc vivement recommand  de ne pas utiliser le baladeur   plein volume ni plus d'une heure par jour   volume moyen.
- L'utilisation d'accessoires  lectriques (adaptateur d'alimentation, chargeur ou batterie) non approuv s ou incompatibles risque d'endommager votre appareil, de raccourcir sa dur e de vie ou de provoquer un incendie, une explosion ou d'autres accidents.
- Pour le fonctionnement, les temp ratures id ales vont de 0 C   35 C. Pour le stockage, elles vont de -20 C   +45 C.

- Les fabricants de stimulateurs cardiaques recommandent de laisser un écart minimum de 15 cm entre un appareil et un stimulateur cardiaque afin d'empêcher des interférences potentielles avec le stimulateur. Si vous utilisez un stimulateur cardiaque, tenez l'appareil du côté opposé au stimulateur cardiaque et ne portez pas l'appareil dans votre poche avant.
- Tenez l'appareil et la batterie à l'écart du feu, des sources de chaleur excessive et de la lumière directe du soleil. Ne les placez pas sur ou dans des appareils générant de la chaleur, tels que les fours micro-ondes, les chauffe-eau, les cuisinières ou les radiateurs.
- Conformez-vous aux lois et réglementations locales lorsque vous utilisez l'appareil. Pour réduire le risque d'accidents, n'utilisez pas votre appareil sans fil au volant. Si vous devez passer ou répondre à un appel, arrêtez-vous dans un endroit sécurisé.
- En avion ou immédiatement avant d'embarquer, n'utilisez votre appareil qu'en respectant les consignes qui vous sont données. L'utilisation en avion d'un appareil sans fil peut perturber les réseaux sans fil et le fonctionnement de l'avion ou même être illégale.
- Pour prévenir l'endommagement des composants de votre appareil ou de ses circuits internes, n'utilisez pas ce dernier dans des environnements poussiéreux, enfumés, humides ou sales, ou à proximité de champs magnétiques.
- Lorsque vous rechargez l'appareil, assurez-vous que l'adaptateur d'alimentation est branché sur une prise à proximité de l'appareil et qu'il est facilement accessible.
- Débranchez le chargeur de la prise électrique et de l'appareil lorsque vous ne l'utilisez pas.
- N'utilisez pas l'appareil dans des endroits où sont stockées des matières inflammables ou explosives (station-service, dépôt de pétrole ou usine chimique, par exemple). L'utilisation de votre appareil dans ces environnements augmente le risque d'explosion ou d'incendie.
- Pour mettre au rebut cet appareil, la batterie et les accessoires, conformez-vous aux réglementations locales. Ne les mettez pas au rebut avec les ordures ménagères. L'utilisation d'une batterie inappropriée risque de provoquer un incendie, une explosion ou d'autres accidents.
- Consultez un médecin et le fabricant de l'appareil pour savoir si le fonctionnement du appareil peut interférer avec vos appareils médicaux.

- Suivez les règles et réglementations établies par les hôpitaux et les centres de santé. N'utilisez pas votre appareil dans un endroit où cela est interdit.
- Ne pas téléphoner en conduisant.
- Respectez les consignes de sécurité propres à certains lieux.

Atmosphères potentiellement explosives

Éteignez votre appareil dans tout environnement potentiellement explosif et conformez-vous aux instructions et signalisations. Les zones comportant des risques d'explosion comprennent les zones dans lesquelles vous devez couper le moteur de votre véhicule. La projection d'étincelles dans de telles zones pourrait provoquer une explosion ou un incendie, entraînant des blessures corporelles ou la mort. N'utilisez pas l'appareil dans des points de ravitaillement tels que des stations-services. Conformez-vous aux restrictions sur l'utilisation d'équipements radio dans des zones de dépôt de combustibles, de stockage et de distribution et des usines chimiques. Conformez-vous également aux restrictions dans les zones où des explosions sont en cours. Avant d'utiliser l'appareil, identifiez les zones comportant des risques d'explosion qui ne sont pas toujours correctement signalées. Les endroits de cette nature sont les zones situées sous le pont des bateaux, les complexes de transfert de produits chimiques ou de stockage et les zones dans lesquelles l'air contient des produits chimiques ou des particules, telles que grain, poussière ou poussières métalliques. Renseignez-vous auprès des fabricants de véhicules GPL (au propane ou au butane) sur les précautions à prendre en cas d'usage de l'appareil à proximité desdits véhicules.

Informations sur la mise au rebut et le recyclage



Sur votre produit, sur la batterie, dans la documentation ou sur l'emballage, le symbole de poubelle roulante barrée d'une croix vous rappelle que tous les produits électroniques et toutes les batteries doivent être apportés à des points de collecte distincts de ceux des ordures ménagères normales lorsqu'ils arrivent en fin de vie. Il incombe à l'utilisateur de se débarrasser de l'équipement dans un point de collecte ou auprès d'un service spécifiquement désignés pour le recyclage des déchets électriques et des équipements électroniques

(DEEE) ainsi que des batteries, dans le respect de la législation locale.

Collecter et recycler votre équipement de manière appropriée garantit un recyclage de vos déchets électriques et électroniques, qui préserve des matériaux précieux et protège la santé humaine et l'environnement ; un traitement inapproprié de ces déchets, des bris accidentels, leur endommagement et un recyclage inapproprié en fin de vie peuvent s'avérer nuisibles pour la santé et l'environnement. Pour en savoir plus sur les lieux et la manière dont vous débarrasser de vos déchets électriques et électroniques contactez les autorités locales, votre détaillant ou le service des ordures ménagères, ou allez sur le site web <http://consumer.huawei.com/en/>.

Diminution des substances dangereuses

Cet appareil et les accessoires électriques respectent les règles locales applicables sur la restriction dans l'utilisation de certaines substances dangereuses dans les équipements électriques et électroniques, telles les directives REACH et RoHS de l'UE et les réglementations concernant les batteries, etc. Pour les déclarations de conformité REACH et RoHS, allez sur notre site web <http://consumer.huawei.com/certification>.

Conformité réglementaire UE

Utilisation près du corps

L'appareil est conforme aux spécifications RF s'il est utilisé à l'oreille ou à une distance de 0,50 cm de votre corps. Assurez-vous que les accessoires de l'appareil, tels que le boîtier ou l'étui, ne sont pas composés d'éléments métalliques. Conservez l'appareil à distance de votre corps afin de respecter les exigences en matière de distance.

La valeur DAS la plus élevée pour ce type d'appareil une fois testé à l'oreille est

JAT-L29	0,43 W/kg
---------	-----------

Et lorsque correctement porté sur le corps est

JAT-L29	1,01 W/kg
---------	-----------

Déclaration

Par la présente, Huawei Technologies Co., Ltd. déclare que ce produit JAT-L29 est conforme aux exigences fondamentales et aux autres dispositions pertinentes de la directive 2014/53/UE. La version de la déclaration de conformité la plus récente et en vigueur peut être vue sur <http://consumer.huawei.com/certification>.

Ce produit peut être utilisé dans tous les états membres de l'UE.

Veillez vous conformer à la réglementation nationale et locale en fonction du lieu d'utilisation du produit.

Ce produit peut faire l'objet d'une restriction d'utilisation en fonction du réseau local.

Restrictions au niveau de la bande 2,4 GHz :

Norvège : Ce sous-chapitre ne s'applique pas à la zone géographique de 20 km de rayon autour du centre de Ny-Ålesund.

Bandes de fréquence et puissance

a) Les bandes de fréquences sur lesquelles fonctionne l'équipement radiotéléphonique : certaines bandes ne sont pas disponibles dans tous les pays ou dans toutes les régions. Pour plus d'informations, veuillez contacter votre opérateur local.

b) La puissance de radioélectrique maximale transmise sur les bandes de fréquences dans lesquelles fonctionne l'équipement radiotéléphonique : la puissance maximale pour toutes les bandes est inférieure à la valeur limite la plus élevée spécifiée par la norme harmonisée.

Les limites nominales des bandes de fréquences et de la puissance d'émission (rayonnées et/ou par conduction) applicables à cet équipement radio sont les suivantes :

JAT-L29	GSM900:35dBm,GSM1800:32dBm,WCDMA900/2100:25.7dBm,LTE Band 1/3/7/8/20/38/40:25.7dBm,Wi-Fi 2.4G: 20dBm,Bluetooth:10dBm
---------	--

Informations relatives aux accessoires et logiciels

Dans certains pays et régions, des accessoires sont en option. Des accessoires en option peuvent être achetés auprès d'un fournisseur agréé, au besoin. Nous recommandons les accessoires suivants :

Adaptateurs : HW-050100X01 (X représente les différents types de prises utilisées, qui peuvent être C, U, J, E, B, A, I, R, Z ou K, selon votre région)

Batteries : HB405979ECW

Écouteurs : 1293-3283-3.5mm-322、MEND1532B528A02

La version logicielle du produit est JAT-L29:

9.0.1.55(C900E61R1P4log). Les mises à jour logicielles seront publiées par le fabricant pour corriger les bogues ou améliorer les fonctionnalités après la sortie du produit. Toutes les

versions des logiciels publiées par le fabricant ont été vérifiées et sont toujours conformes aux règles connexes.


Tous les paramètres RF (par exemple la plage de fréquence et la puissance de sortie) ne sont pas accessibles à l'utilisateur et ne peuvent pas être modifiés par l'utilisateur.

Pour obtenir les informations les plus récentes relatives aux accessoires et aux logiciels, veuillez consulter la Déclaration de conformité (DoC) sur <http://consumer.huawei.com/certification>.

Mention légale

Marques de commerce et autorisations



honor, HUAWEI, HUAWEI et  sont des marques commerciales ou des marques déposées de Huawei Technologies Co., Ltd.

Android™ est une marque commerciale de Google Inc.

LTE est une marque de commerce de ETSI.

Le nom et les logos *Bluetooth*® sont des marques déposées *Bluetooth SIG, Inc.* et toute utilisation de ces marques par Huawei Technologies Co., Ltd. est effectuée sous licence.

Wi-Fi®, le logo Wi-Fi CERTIFIED et le logo Wi-Fi sont des marques commerciales de la Wi-Fi Alliance.

Politique de confidentialité

Pour mieux comprendre comment nous protégeons vos informations personnelles, consultez la politique de confidentialité sur <http://consumer.huawei.com/privacy-policy>.

Copyright © Huawei Technologies Co., Ltd.

2018. Tous droits réservés.

CE DOCUMENT EST FOURNI À TITRE INFORMATIF
UNIQUEMENT. IL NE CONSTITUE EN AUCUN CAS UNE FORME
DE GARANTIE.



31500ASM_01

