

# DELL

## Ecran Gamer AW2720HF

### MANUEL D'UTILISATION



Besoin d'aide ?  
Rendez-vous sur votre communauté <https://sav.darty.com>






# Moniteur Alienware AW2720HF

## Guide d'utilisation

Modèle : AW2720HF  
Modèle réglementaire : AW2720HFb

A L I E N W A R E™ 

# Remarques, avertissements et mises en garde

-  **REMARQUE** : Une **REMARQUE** indique des informations importantes qui vous aideront à mieux utiliser votre ordinateur.
-  **AVERTISSEMENT** : Un **AVERTISSEMENT** indique un dommage potentiel matériel ou une perte de données si les instructions ne sont pas suivies.
-  **MISE EN GARDE** : Une **MISE EN GARDE** attire votre attention sur un risque potentiel vis-à-vis de vos biens, sur des dommages corporels voire sur un danger de mort.

© 2019 Dell Inc. ou ses filiales. Tous droits réservés. Dell, EMC et les autres marques de commerce sont des marques de commerce de Dell Inc. ou de ses filiales. Les autres marques de commerce peuvent être des marques de commerce de leurs propriétaires respectifs.

2019 - 12

Rev. A02

# Table des matières

<b>À propos de votre moniteur</b> .....	<b>6</b>
Contenu de l'emballage .....	6
Caractéristiques du produit .....	8
Identification des pièces et contrôles .....	9
Vue de face .....	9
Vue arrière .....	10
Vue arrière et de dessous .....	11
Spécifications du moniteur .....	12
Spécifications de la résolution .....	14
Modes vidéo pris en charge .....	14
Modes d'affichage pré-réglés .....	15
Spécifications électriques .....	15
Caractéristiques physiques .....	16
Caractéristiques environnementales .....	17
Modes de gestion d'énergie .....	18
Assignations des broches .....	19
Capacité Plug and Play .....	21
Interface Universal Serial Bus (USB) .....	21
Connecteur USB en amont .....	21
Connecteur USB en aval .....	22
Ports USB .....	22
Politique de qualité relative aux pixels des moniteurs LCD .....	23
Lignes directrices relatives à la maintenance .....	23
Nettoyer votre moniteur .....	23
<b>Installer le Moniteur</b> .....	<b>24</b>
Fixer le pied .....	24

Connexion de l'ordinateur .....	28
Enlever le pied du moniteur .....	29
Montage mural VESA (en option).....	31
<b>Utilisation du moniteur .....</b>	<b>32</b>
Allumer le moniteur.....	32
Utiliser la manette de contrôle.....	32
Utiliser les boutons du panneau arrière .....	33
Utilisation du menu d'affichage à l'écran (OSD).....	34
Accès au système des menus .....	34
Messages d'avertissement OSD.....	46
Verrouiller les boutons de commande du panneau arrière	48
Réglage de la résolution maximale .....	49
À l'aide de l'inclinaison, du pivotement et du déploiement vertical .....	50
Extension d'inclinaison et de pivotement .....	50
Extension verticale .....	51
Faire tourner le moniteur .....	51
Pivoter dans le sens horaire .....	52
Pivoter dans le sens antihoraire .....	52
Régler les paramètres d'affichage de rotation de votre système .....	53
<b>Utiliser l'application AlienFX .....</b>	<b>54</b>
Conditions préalables .....	54
Installer AWCC via Windows Update .....	54
Installer AWCC depuis le site Web Support Dell.....	54
Naviguer dans la fenêtre AlienFX.....	55
Créer un thème .....	57
Régler les effets d'éclairage.....	58
<b>Dépannage .....</b>	<b>62</b>
Test-Auto .....	62

Diagnostiques intégrés.....	63
Problèmes généraux.....	64
Problèmes spécifiques au produit.....	66
Problèmes spécifiques à l'interface Universal Serial Bus (USB) .....	67
<b>Appendice .....</b>	<b>69</b>
Déclaration de la FCC (États-Unis seulement) et autres informations réglementaires .....	69
Contacter Dell .....	69



# À propos de votre moniteur

## Contenu de l'emballage

Votre moniteur est livré avec les éléments indiqués ci-dessous. En cas d'absence d'un composant, contactez l'assistance technique Dell. Pour plus d'information, voir [Contacter Dell](#).

**REMARQUE :** Certains composants sont en option et peuvent ne pas être expédiés avec votre moniteur. Certaines fonctionnalités ou accessoires peuvent ne pas être disponibles dans certains pays.

Image du composant	Description du composant
 A black Dell Alienware monitor with the brand name visible at the bottom center.	Moniteur
 A white and black stand column with a mounting bracket at the top.	Colonne du pied
 A white and black stand base with a horizontal arm and a vertical support.	Base du pied

	<p>Couvercle E/S</p>
	<p>Câble d'alimentation (différent selon les pays)</p>
	<p>Câble DisplayPort (DisplayPort à DisplayPort)</p>
	<p>Câble HDMI</p>
	<p>Câble USB 3.0 en amont (active les ports USB du moniteur)</p>
	<ul style="list-style-type: none"> <li>▪ Guide d'installation rapide</li> <li>▪ Informations relatives à la sécurité, à l'environnement et à la réglementation</li> <li>▪ Lettre de bienvenue d'Alienware</li> </ul>



## Caractéristiques du produit

Le moniteur **Alienware AW2720HF** a une matrice active, un transistor en couche mince (TFT), un affichage à cristaux liquides (ACL) et rétroéclairage à DEL. Les principales caractéristiques du moniteur sont les suivantes :

- Zone visible de 68,5 cm (27 pouces) (mesurée en diagonale). Résolution : Jusqu'à 1920 x 1080, via DisplayPort et HDMI, avec prise en charge plein écran ou résolutions plus faibles, prenant en charge un taux de rafraîchissement extrêmement élevé de 240 Hz.
- Moniteur AMD FreeSync, avec un taux de rafraîchissement extrêmement élevé de 240 Hz et un temps de réponse rapide de 1 ms gris à gris en mode **Extrême\***.
- Gamme de couleur de sRGB 99%.
- Possibilités d'incliner, pivoter, ajuster la hauteur et faire pivoter le moniteur.
- Une gamme de solutions de montage avec des orifices de fixation à écartement de 100 mm VESA™ (Video Electronics Standards Association) et pied amovible.
- Connectivité numérique via 1 port DisplayPort et 2 ports HDMI.
- Équipé de 1 port USB en amont et 4 ports USB en aval.
- Capacité Plug and play si votre système la prend en charge.
- Réglages de l'affichage de l'écran (OSD) pour une facilité de configuration et l'optimisation de l'écran.
- Le AW2720HF offre plusieurs modes de préréglage, y compris FPS (Jeu de tir subjectif), MOBA/RTS (Stratégie en temps-réel), RPG (Jeu de rôle), SPORTS (course) et trois modes de jeu personnalisables pour les préférences de l'utilisateur. En outre, les fonctionnalités de jeu améliorées principales telles que Minuterie, Fréq. images et Alignement affichage sont fournies pour améliorer les performances des joueurs et offrir un meilleur avantage dans le jeu.
- Alimentation de 0,3 W en mode veille.
- Optimisez le confort des yeux avec un écran sans scintillement.

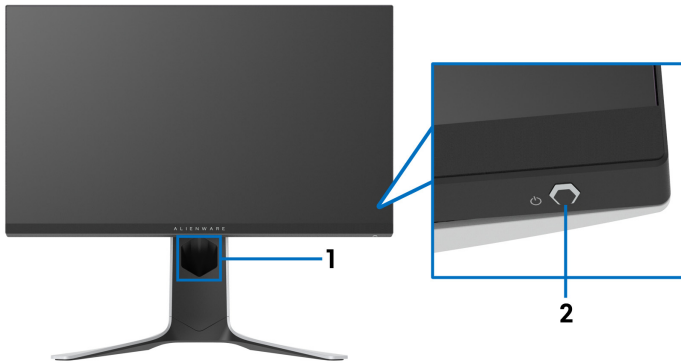


**MISE EN GARDE : Les effets à long terme possibles de l'émission de lumière bleue du moniteur peuvent causer des dommages aux yeux, y compris la fatigue oculaire, la fatigue oculaire numérique, et ainsi de suite. La fonction ComfortView est conçue pour réduire la quantité de lumière bleue émise par le moniteur pour optimiser le confort de l'œil.**

\* Le mode gris à gris de 1 ms peut être atteint en mode **Extrême** pour réduire le flou de mouvement visible et améliorer la réactivité de l'image. Toutefois, cela peut introduire des artefacts visuels légers et perceptibles dans l'image. Alienware recommande aux utilisateurs d'essayer différents modes pour trouver le réglage qui leur convient le mieux, car chaque configuration du système et les besoins de chaque joueur sont différents.

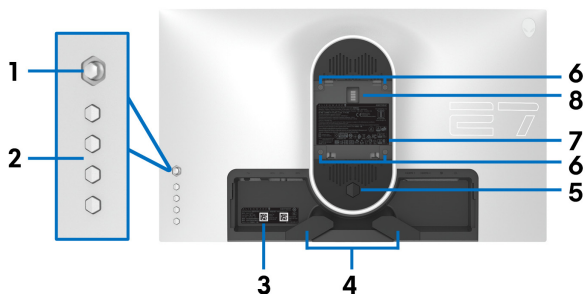
## Identification des pièces et contrôles

### Vue de face

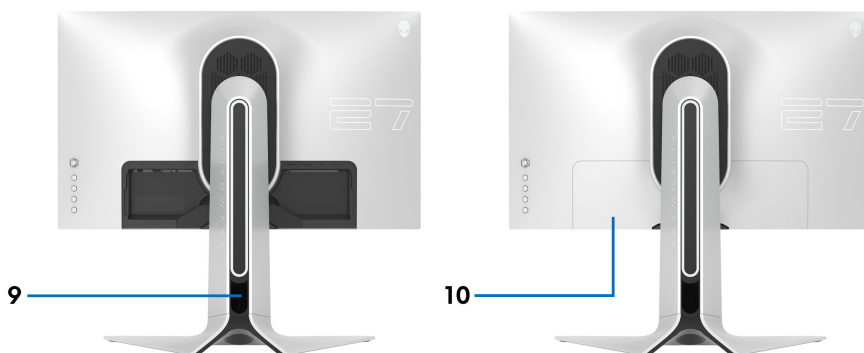


Étiquette	Description	Utilisez
1	Orifice de rangement des câbles (sur l'avant du pied)	Pour organiser les câbles proprement.
2	Bouton d'alimentation (avec diode témoin)	Pour allumer ou éteindre le moniteur.

## Vue arrière



## Vue arrière sans pied du monitor

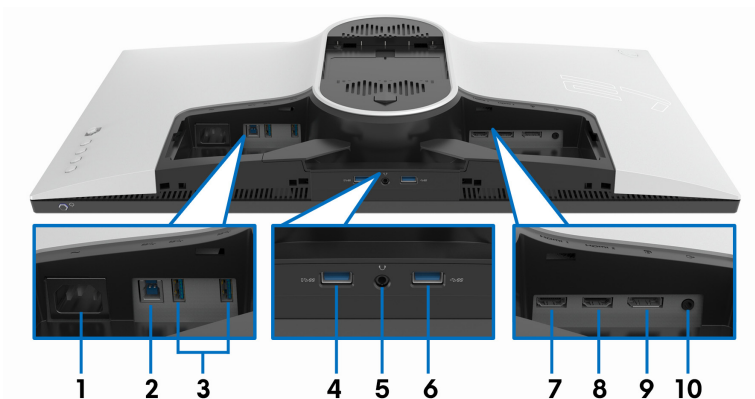


## Vue arrière avec pied du monitor

Étiquette	Description	Utilisez
1	Manette	Utilisez-la pour contrôler le menu OSD.
2	Boutons de fonction	Pour plus d'information, voir <a href="#">Utilisation du moniteur</a> .
3	Code-barres, numéro de série et étiquette de service	Référez-vous à cette étiquette si vous devez contacter Dell pour un support technique.
4	Clip de rangement des câbles	Pour organiser les câbles proprement.
5	Bouton de libération du pied	Libère le pied du moniteur.

<b>6</b>	Orifices de montage VESA (100 mm x 100 mm - derrière le couvercle VESA)	Support mural du moniteur utilisant un kit de montage mural compatible VESA (100 mm x 100 mm).
<b>7</b>	Étiquette réglementaire	Liste des approbations réglementaires.
<b>8</b>	Connecteur de la station d'éclairage	Quand la colonne du pied est fixée au moniteur, la station fournit l'alimentation à la lumière sur le pied.
<b>9</b>	Orifice de rangement des câbles (à l'arrière du pied)	Pour organiser les câbles en les faisant passer par cet orifice.
<b>10</b>	Couvercle E/S	Protège les ports E/S.

### Vue arrière et de dessous



### Vue arrière et de dessous sans le pied du moniteur

Étiquette	Description	Utilisez
<b>1</b>	Connecteur d'alimentation	Connectez le câble d'alimentation (livré avec votre moniteur).
<b>2</b>	Port USB en amont	Connectez le câble USB (fourni avec votre moniteur) à ce port et votre ordinateur pour activer les ports USB sur votre moniteur.

<b>3, 6</b>	Ports USB en aval (3)	Connectez votre périphérique USB.* <b>REMARQUE :</b> Pour utiliser ces ports, vous devez connecter le câble USB (fourni avec votre moniteur) au port USB en amont sur le moniteur et à votre ordinateur.
<b>4</b>	Port USB en aval avec charge d'alimentation	Connectez pour charger votre appareil USB.
<b>5</b>	Port casque	Connectez un casque ou des haut-parleurs.
<b>7</b>	Port HDMI (HDMI 1)	Connectez votre ordinateur avec le câble HDMI (livré avec votre moniteur).
<b>8</b>	Port HDMI (HDMI 2)	Connectez votre ordinateur avec le câble HDMI (livré avec votre moniteur).
<b>9</b>	DisplayPort	Connectez votre ordinateur avec le câble DisplayPort-DisplayPort (livré avec votre moniteur).
<b>10</b>	Port de sortie audio	Connectez vos haut-parleurs. <b>REMARQUE :</b> Ce port ne prend pas en charge le casque.

\* Pour éviter toute interférence de signal, lorsqu'un périphérique USB sans fil a été connecté à un port USB en aval, il est déconseillé de connecter d'autres périphériques USB au(x) port(s) adjacent(s).

## Spécifications du moniteur

<b>Modèle</b>	<b>AW2720HF</b>
Type d'écran	Matrice active - LCD TFT
Technologie du panneau	IPS rapide
Proportions	16:9
Image visible	
Diagonale	685,0 mm (27 po)
Largeur (zone active)	596,7 mm (23,49 po)
Hauteur (zone active)	335,7 mm (13,22 po)
Zone totale	200302,8 mm <sup>2</sup> (310,47 po <sup>2</sup> )
Finesse pixel	0,3108 mm x 0,3108 mm

Pixel par pouce (PPI)	82
Angle de vision	
Verticale	178° (standard)
Horizontale	178° (standard)
Sortie luminance	350 cd/m <sup>2</sup> (standard)
Rapport de contraste	1000 pour 1 (standard)
Revêtement de surface	Traitement antireflet du polariseur avant (distorsion 25%, 3H)
Rétroéclairage	WLED
Temps de réponse	<ul style="list-style-type: none"> <li>▪ 1 ms gris à gris en mode <b>Extrême*</b></li> <li>▪ 2 ms gris à gris en mode <b>Super rapide</b></li> <li>▪ 4 ms gris à gris en mode <b>Rapide</b></li> </ul> <p>* Le mode gris à gris de 1 ms peut être atteint en mode <b>Extrême</b> pour réduire le flou de mouvement visible et améliorer la réactivité de l'image. Toutefois, cela peut introduire des artefacts visuels légers et perceptibles dans l'image. Alienware recommande aux utilisateurs d'essayer différents modes pour trouver le réglage qui leur convient le mieux, car chaque configuration du système et les besoins de chaque joueur sont différents.</p>
Nombre de couleurs	16,78 millions de couleurs
Gamme de couleur	sRGB 99%
Périphériques intégrés	<ul style="list-style-type: none"> <li>▪ Hub USB 3.0 super vitesse (avec 1 port USB 3.0 en amont)</li> <li>▪ 4 x ports USB 3.0 en aval (y compris 1 port qui prend en charge la charge)</li> </ul>
Connectivité	<ul style="list-style-type: none"> <li>▪ 1 x port DisplayPort version 1.2 (arrière)</li> <li>▪ 2 x port HDMI version 2.0 (arrière)</li> <li>▪ 1 x port USB 3.0 en amont (arrière)</li> <li>▪ 4 x ports USB 3.0 en aval (bas : 2 ; arrière : 2)</li> <li>▪ 1 x port casque (bas)</li> <li>▪ 1 x port sortie audio (arrière)</li> </ul>

Largeur de la bordure (bord du moniteur à zone active)	
Haut	8,0 mm
Gauche/Droite	8,0 mm/8,0 mm
Bas	23,2 mm
Variabilité	
Pied ajustable en hauteur	0 à 130 mm
Inclinaison	-5° à 21°
Pivotement	-20° à 20°
Pivot	-90° à 90°
Compatibilité de Dell Display Manager (DDM)	Organisation facile et autre fonctions principales

## Spécifications de la résolution

Modèle	AW2720HF
Plage de balayage horizontal	<ul style="list-style-type: none"> <li>▪ DisplayPort 1.2 : 255 à 255 kHz (automatique)</li> <li>▪ HDMI 2.0 : 30 à 255 kHz (automatique)</li> </ul>
Plage de balayage vertical	<ul style="list-style-type: none"> <li>▪ DisplayPort 1.2 : 48 à 240 Hz (automatique)</li> <li>▪ HDMI 2.0 : 48 à 240 Hz (automatique)</li> </ul>
Résolution maximale pré-réglée	<ul style="list-style-type: none"> <li>▪ DisplayPort : 1920 x 1080 à 240 Hz</li> <li>▪ HDMI : 1920 x 1080 à 240 Hz</li> </ul>

## Modes vidéo pris en charge

Modèle	AW2720HF
Capacités d'affichage vidéo (lecture HDMI & DisplayPort)	480i, 480p, 576i, 576p, 720p, 1080i, 1080p, FHD

## Modes d'affichage préréglés

Mode d'affichage	Fréquence horizontale (kHz)	Fréquence verticale (Hz)	Horloge pixel (MHz)	Polarité de synchronisation (horizontale/verticale)
VESA, 640 x 480	31,5	60,0	25,2	-/-
VESA, 640 x 480	37,5	75,0	31,5	-/-
IBM, 720 x 400	31,5	70,0	28,3	-/+
VESA, 800 x 600	37,9	60,0	40,0	+/+
VESA, 800 x 600	46,9	75,0	49,5	+/+
VESA, 1024 x 768	64,0	60,0	108,0	-/-
VESA, 1024 x 768	80,0	75,0	135,0	+/+
VESA, 1152 x 864	60,0	60,0	108,0	+/+
VESA, 1280 x 1024	67,5	60,0	148,5	+/+
VESA, 1280 x 1024	137,3	120,0	285,5	+/-
VESA, 1600 x 900	166,6	144,0	346,5	+/-
VESA, 1920 x 1080	278,1	240,0	567,4	+/-

 **REMARQUE : Ce moniteur prend en charge AMD FreeSync.**

### Spécifications électriques

Modèle	AW2720HF
Signaux d'entrée vidéo	HDMI 2.0*/DisplayPort 1.2, 600 mV pour chaque ligne différentielle, impédance d'entrée de 100 ohms par paire différentielle
Tension d'entrée CA/fréquence/courant	100 VCA à 240 VCA/50 Hz ou 60 Hz $\pm$ 3 Hz/1,5 A (standard)
Courant d'appel	<ul style="list-style-type: none"> <li>▪ 120 V : 30 A (max) à 0°C (démarrage à froid)</li> <li>▪ 220 V : 60 A (max) à 0°C (démarrage à froid)</li> </ul>

\* Ne prend pas en charge la spécification optionnelle HDMI 2.0, y compris CEC (Consumer Electronics Control), HEC (HDMI Ethernet Channel), ARC (Audio Return Channel), standard pour le format et les résolutions 3D, et standard pour la résolution cinéma numérique 4K.



## Caractéristiques physiques

<b>Modèle</b>	<b>AW2720HF</b>
<b>Type du câble de signal</b>	<ul style="list-style-type: none"><li>• Numérique : HDMI à 19 broches</li><li>• Numérique : DisplayPort à 20 broches</li><li>• Universal Serial Bus : USB à 9 broches</li></ul>
<b>REMARQUE :</b> Les moniteurs Dell sont conçus pour fonctionner de manière optimale avec les câbles vidéo fournis avec votre moniteur. Dell ne contrôlant pas les différents fournisseurs de câbles sur le marché, le type de matériel, le connecteur et le processus utilisés pour fabriquer ces câbles, Dell ne garantit pas les performances vidéo des câbles qui ne sont pas livrés avec votre moniteur Dell.	
<b>Dimensions (avec pied)</b>	
Hauteur (étendu)	559,4 mm (22,02 po)
Hauteur (compressé)	443,1 mm (17,45 po)
Largeur	612,7 mm (24,12 po)
Profondeur	251,9 mm (9,92 po)
<b>Dimensions (sans pied)</b>	
Hauteur	366,8 mm (14,44 po)
Largeur	612,7 mm (24,12 po)
Profondeur	78,7 mm (3,10 po)
<b>Dimensions du pied</b>	
Hauteur (étendu)	452,0 mm (17,80 po)
Hauteur (compressé)	443,1 mm (17,45 po)
Largeur	465,2 mm (18,31 po)
Profondeur	251,9 mm (9,92 po)
<b>Poids</b>	
Poids avec l'emballage	13,3 kg (29,32 lb)
Poids avec ensemble pied et câbles	8,8 kg (19,40 lb)
Poids sans ensemble pied (en cas de montage mural ou de montage VESA - sans câbles)	4,6 kg (10,14 lb)

Poids de l'ensemble pied	3,7 kg (8,16 lb)
Brillant du cadre avant	17 ± 3 (seulement avant)

## Caractéristiques environnementales

<b>Modèle</b>	<b>AW2720HF</b>
<b>Standards de conformité</b>	
Verre sans arsenic, et sans mercure pour le panneau seulement	
<b>Température</b>	
En fonctionnement	0°C à 40°C (32°F à 104°F)
À l'arrêt	<ul style="list-style-type: none"> <li>▪ Entreposage : -20°C à 60°C (-4°F à 140°F)</li> <li>▪ Expédition : -20°C à 60°C (-4°F à 140°F)</li> </ul>
<b>Humidité</b>	
En fonctionnement	10% à 80% (sans condensation)
À l'arrêt	<ul style="list-style-type: none"> <li>▪ Entreposage : 5% à 90% (sans condensation)</li> <li>▪ Expédition : 5% à 90% (sans condensation)</li> </ul>
<b>Altitude</b>	
En fonctionnement	5000 m (16404 pieds) (maximum)
À l'arrêt	12192 m (40000 pieds) (maximum)
<b>Dissipation thermique</b>	<ul style="list-style-type: none"> <li>▪ 221,8 BTU/heure (maximum)</li> <li>▪ 60,0 BTU/heure (standard)</li> </ul>

## Modes de gestion d'énergie

Si vous avez une carte graphique compatible DPM™ VESA ou un logiciel installé sur votre ordinateur, le moniteur peut automatiquement réduire sa consommation électrique lorsqu'il n'est pas utilisé. On parle alors de **Mode d'économie d'énergie\***. Si l'ordinateur détecte une entrée depuis le clavier, la souris ou d'autres périphériques, le moniteur reprend son fonctionnement automatiquement. Le tableau suivant donne la consommation électrique et les signaux de cette fonctionnalité d'économie d'énergie automatique :

Modes VESA	Sync. horizontale	Sync. verticale	Vidéo	Témoin d'alimentation	Consommation électrique
Fonctionnement normal	Actif	Actif	Actif	Bleu	73 W (maximum)** 29 W (standard)
Mode Arrêt-Actif	Inactif	Inactif	Vide	Blanc (clignotant)	Moins de 0,3 W
Arrêt	-	-	-	Éteint	Moins de 0,3 W

Consommation électrique $P_{on}$	20,78 W
Consommation totale d'énergie (TEC)	65,59 kWh

\* La consommation électrique nulle en mode ARRÊT ne peut être obtenue qu'en déconnectant le câble principal du moniteur.

\*\* Consommation d'électricité maximale de luminosité maximale et USB actif.

Ce document est uniquement informatif et reflète la performance en laboratoire. Votre produit peut fonctionner différemment, en fonction des logiciels, composants et périphériques que vous avez commandés et il n'y a aucune obligation de mettre à jour ces informations. Par conséquent, le client ne doit pas compter sur cette information pour prendre des décisions au sujet des tolérances électriques ou autres. Aucune garantie quant à l'exactitude ou l'exhaustivité n'est exprimée ou impliquée.

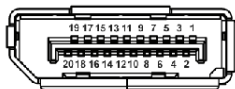
### REMARQUE :

**$P_{on}$  : Consommation électrique du mode Activé mesurée en référence à la méthode de test Energy Star.**

**TEC : Consommation électrique totale en kWh mesurée en référence à la méthode de test Energy Star.**

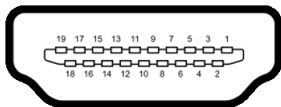
## Assignations des broches

### Connecteur DisplayPort



Numéro de broche	Côté 20 broches du câble de signal connecté
1	ML3 (n)
2	MASSE
3	ML3 (p)
4	ML2 (n)
5	MASSE
6	ML2 (p)
7	ML1 (n)
8	MASSE
9	ML1 (p)
10	MLO (n)
11	MASSE
12	MLO (p)
13	MASSE
14	MASSE
15	AUX (p)
16	MASSE
17	AUX (n)
18	Détection connexion à chaud
19	PWR Retour
20	+3,3 V DP_PWR

## Connecteur HDMI



Numéro de broche	Côté 19 broches du câble de signal connecté
1	TMDS DONNÉES 2+
2	TMDS DONNÉES 2 BLINDAGE
3	TMDS DONNÉES 2-
4	TMDS DONNÉES 1+
5	TMDS DONNÉES 1 BLINDAGE
6	TMDS DONNÉES 1-
7	TMDS DONNÉES 0+
8	TMDS DONNÉES 0 BLINDAGE
9	TMDS DONNÉES 0-
10	TMDS HORLOGE+
11	TMDS HORLOGE BLINDAGE
12	TMDS HORLOGE-
13	CEC
14	Réservé (N.C. sur le périphérique)
15	DDC HORLOGE (SCL)
16	DDC DONNÉES (SDA)
17	Masse DDC/CEC
18	+5 V ALIMENTATION
19	DÉTECTION CONNEXION À CHAUD

## Capacité Plug and Play


Vous pouvez connecter le moniteur à n'importe quel système compatible Plug and Play. Le moniteur fournit automatiquement à l'ordinateur ses données d'identification de moniteur étendues (EDID) à l'aide des protocoles de canal de moniteur de données (DDC) pour que le système puisse se configurer automatiquement et optimiser les paramètres du moniteur. La plupart des installations de moniteurs sont automatiques, vous pouvez choisir différents réglages si vous le souhaitez. Pour plus d'informations sur la modification de réglages du moniteur, voir [Utilisation du moniteur](#).

## Interface Universal Serial Bus (USB)

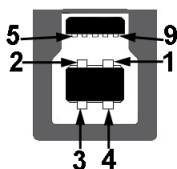
Cette section vous donne des informations sur les ports USB qui sont disponibles sur le moniteur.

 **REMARQUE : Ce moniteur est compatible USB 3.0 Super-Speed.**

Vitesse de transfert	Débit de données	Consommation électrique*
Super vitesse	5 Gbit/s	4,5 W (Maxi., chaque port)
Haute vitesse	480 Mbit/s	4,5 W (Maxi., chaque port)
Pleine vitesse	12 Mbit/s	4,5 W (Maxi., chaque port)

\* Jusqu'à 2 A sur port USB en aval (avec l'icône de batterie ) avec appareils compatibles à la version de charge de batterie ou appareils USB normaux.

### Connecteur USB en amont



Numéro de broche	Côté 9 broches du connecteur
1	VCC
2	D-

3	D+
4	MASSE
5	SSTX-
6	SSTX+
7	MASSE
8	SSRX-
9	SSRX+

## Connecteur USB en aval




Numéro de broche	Côté 9 broches du connecteur
1	VCC
2	D-
3	D+
4	MASSE
5	SSRX-
6	SSRX+
7	MASSE
8	SSTX-
9	SSTX+

## Ports USB

- 1 x en amont - arrière
- 2 x en aval - arrière
- 2 x en aval - bas

Port de charge – le port avec l'icône  prend en charge la capacité de charge rapide jusqu'à 2 A si l'appareil est compatible BC1.2.

 **REMARQUE : Fonctionnalité USB 3.0 nécessitant un ordinateur compatible USB 3.0.**

 **REMARQUE : Les ports USB du moniteur fonctionnent uniquement lorsque le moniteur est en marche ou en mode d'économie d'énergie. Si vous éteignez le moniteur et que vous le rallumez ensuite, les périphériques attachés peuvent prendre plusieurs secondes avant de reprendre une fonctionnalité normale.**

## Politique de qualité relative aux pixels des moniteurs LCD

Pendant le processus de fabrication du moniteur LCD, il n'est pas inhabituel qu'un ou plusieurs pixels se figent dans un état fixe, ce qui est difficilement visible et n'affecte pas la qualité de l'affichage ni son utilisabilité. Pour plus d'informations sur la Qualité des moniteurs Dell et la Politique sur les pixels, voir [www.dell.com/support/monitors](http://www.dell.com/support/monitors).

## Lignes directrices relatives à la maintenance

### Nettoyer votre moniteur

 **AVERTISSEMENT : Lisez et suivez les [Consignes de sécurité](#) avant de nettoyer le moniteur.**

 **MISE EN GARDE : Avant de nettoyer le moniteur, débranchez son câble d'alimentation de la prise murale.**

Pour les meilleures pratiques, suivez les instructions dans la liste ci-dessous pendant le déballage, le nettoyage ou la manipulation de votre moniteur :


- Pour nettoyer votre écran antistatique, humidifiez légèrement un chiffon doux et propre avec de l'eau. Si possible, utilisez un tissu de nettoyage spécial pour les écrans ou une solution adaptée au revêtement antistatique. Ne pas utiliser de produits à base de benzène, un diluant, de l'ammoniaque, des nettoyeurs abrasifs ou des produits à base d'air comprimé.
- Utilisez un chiffon légèrement humidifié et tiède pour nettoyer le moniteur. Évitez d'utiliser toutes sortes de détergents car certains peuvent laisser un film trouble sur le moniteur.
- Si vous remarquez la présence de poudres blanches lors du déballage de votre moniteur, éliminez-les à l'aide d'un chiffon.
- Manipulez votre moniteur avec soin car les plastiques de couleur foncée peuvent rayer et laisser des marques de rayures blanches plus facilement que les moniteurs de couleur claire.
- Pour aider à conserver la meilleure qualité d'image sur votre moniteur, utilisez un écran de veille qui change dynamiquement et éteignez votre moniteur lorsque vous ne l'utilisez pas.



# Installer le Moniteur

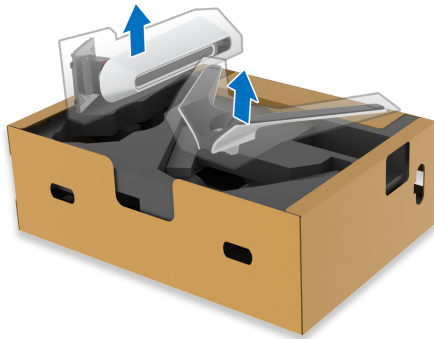
## Fixer le pied

 **REMARQUE :** Le pied n'est pas installé en usine.

 **REMARQUE :** Les instructions suivantes sont applicables uniquement pour le pied qui a été livré avec votre moniteur. Si vous fixez un pied que vous avez acheté d'une autre source, suivez les instructions d'installation fournies avec le pied.

 **AVERTISSEMENT :** Les étapes suivantes sont importantes pour protéger votre écran courbé. Suivez bien les instructions ci-dessous pour terminer l'installation.

1. Retirez la colonne du pied et la base du pied du coussin de l'emballage.



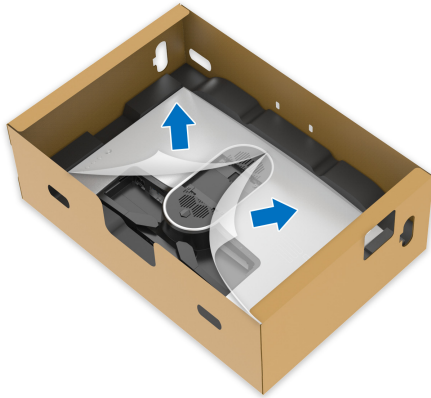
2. Alignez et placez la colonne du pied sur la base du pied.

3. Ouvrez la poignée de la vis située au bas de la base du pied et faites-la tourner dans le sens horaire pour fixer l'ensemble du pied.

4. Fermez la poignée de la vis.



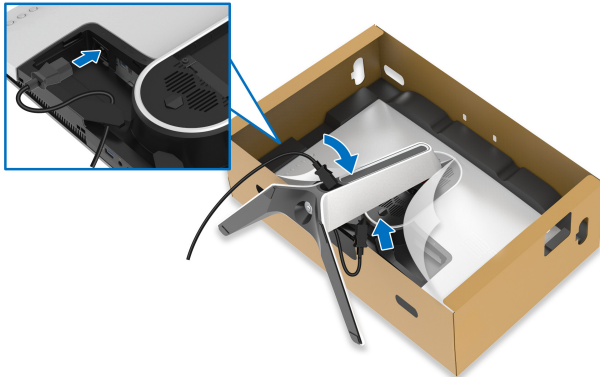
5. Ouvrez le couvercle de protection du moniteur pour accéder à la fente VESA du moniteur.



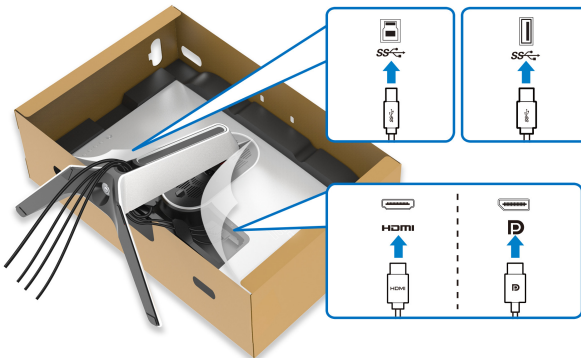
6. Faites glisser les onglets de la colonne du pied dans les fentes du capot arrière de l'écran et abaissez l'ensemble du pied pour l'enclencher en place.



7. Faites passer le câble d'alimentation dans le connecteur de gestion des câbles du pied et dans le clip de gestion des câbles situé à l'arrière de l'écran.
8. Connectez le câble d'alimentation au moniteur.



9. Maintenant, faites passer les câbles nécessaires dans le connecteur de gestion des câbles sur le pied et dans le clip de gestion des câbles à l'arrière de l'écran.
- Câble USB en amont
  - Câbles USB en aval (en option, câbles non inclus)
  - Câble HDMI
  - Câble DisplayPort



**REMARQUE :** Acheminez chaque câble de manière soignée afin que les câbles soient organisés avant que le couvercle E/S ne soit installé.

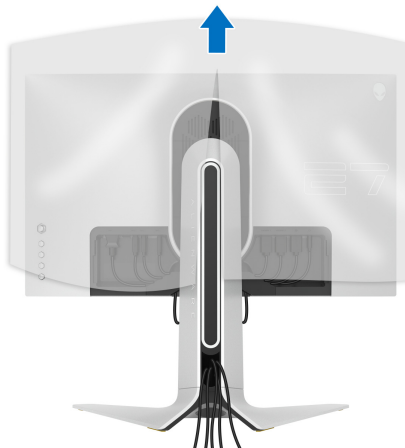
△ **AVERTISSEMENT : Ne branchez pas le câble d'alimentation à la prise secteur et ne mettez pas le moniteur sous tension avant d'y être invité.**

10. Tenez la colonne du pied et soulevez le moniteur avec précaution, puis placez-le sur une surface plane.

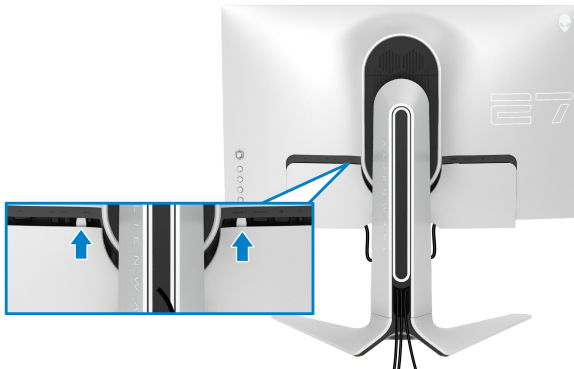


△ **AVERTISSEMENT : Tenez fermement la colonne du pied lorsque vous soulevez le moniteur pour éviter tout dommage accidentel.**

11. Soulevez le couvercle de protection du moniteur.



- Faites glisser les onglets du couvercle E/S dans les fentes du capot arrière de l'écran jusqu'à ce qu'il s'enclenche.

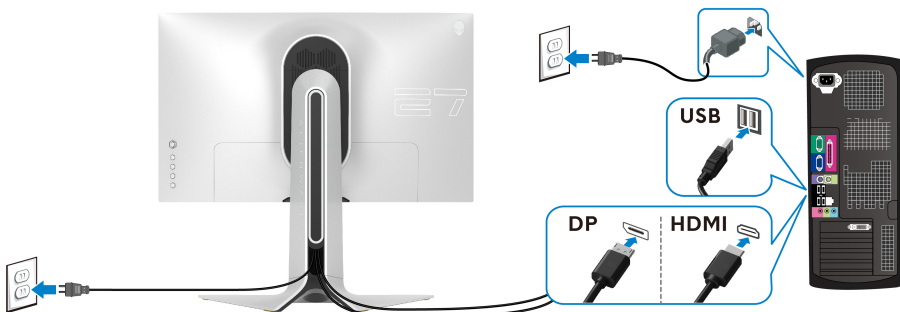


- REMARQUE :** Veillez à ce que tous les câbles passent à travers le couvercle E/S et l'orifice de rangement des câbles sur la colonne du pied.

## Connexion de l'ordinateur

- MISE EN GARDE :** Avant de débiter quelque procédure que ce soit de cette section, suivez les [Consignes de sécurité](#).
- REMARQUE :** Ne connectez pas tous les câbles à l'ordinateur en même temps.
- REMARQUE :** Les images sont à des seules fins d'illustration. L'aspect de l'ordinateur peut varier.



Pour connecter votre moniteur sur l'ordinateur :



- Connectez l'autre extrémité du câble DisplayPort ou HDMI à votre ordinateur.

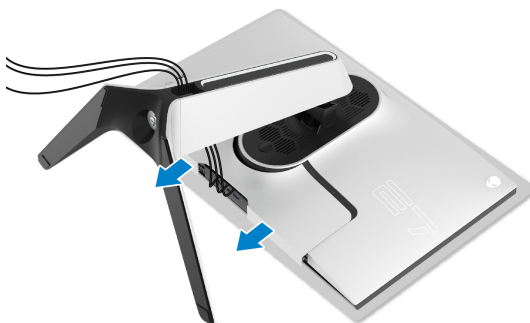
2. Connectez l'autre extrémité du câble USB 3.0 en amont à un port USB 3.0 approprié de votre ordinateur.
3. Connectez les périphériques USB 3.0 aux ports USB 3.0 en aval du moniteur.
4. Branchez les câbles d'alimentation pour votre ordinateur et pour le moniteur sur une prise secteur.
5. Allumez le moniteur et l'ordinateur.  
Si votre moniteur affiche une image, l'installation est terminée. Si aucune image ne s'affiche, voir [Problèmes spécifiques à l'interface Universal Serial Bus \(USB\)](#).

## Enlever le pied du moniteur

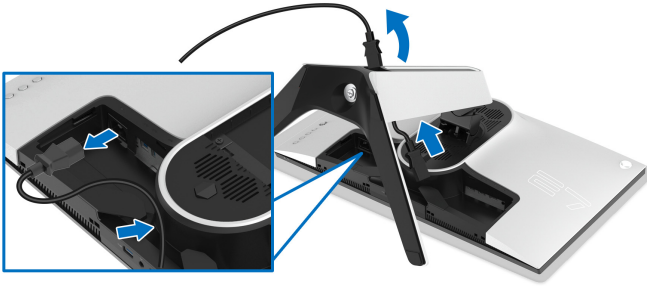
-  **REMARQUE :** Pour éviter les rayures sur l'écran en enlevant le pied, assurez-vous que le moniteur est placé sur une surface nette.
-  **REMARQUE :** Les instructions suivantes sont applicables uniquement pour fixer le pied qui a été livré avec votre moniteur. Si vous fixez un pied que vous avez acheté d'une autre source, suivez les instructions d'installation fournies avec le pied.

Pour enlever le pied :

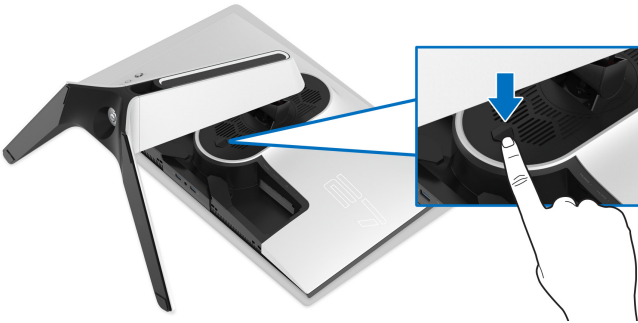
1. Éteignez le moniteur.
2. Déconnectez les câbles de l'ordinateur.
3. Placez le moniteur sur un chiffon mou ou un coussin.
4. Faites glisser avec précaution et retirez le couvercle E/S du moniteur.



5. Déconnectez les câbles du moniteur et faites les sortir à travers l'orifice de rangement des câbles sur la colonne du pied.



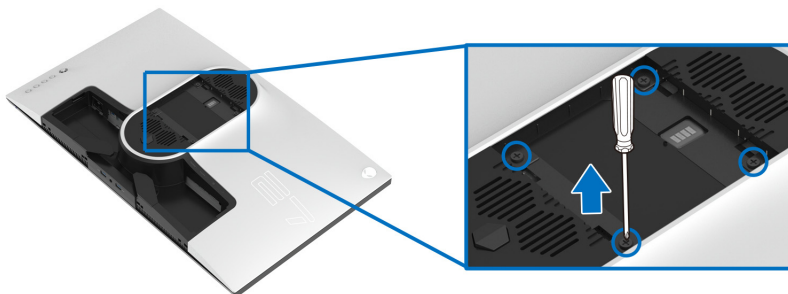
6. Appuyez sur le bouton de dégagement du pied et maintenez-le enfoncé.



7. Soulevez le pied et retirez-le du moniteur.



## Montage mural VESA (en option)



(Dimensions de vis : M4 x 10 mm)

Consultez les instructions accompagnant le kit de montage mural compatible VESA.

1. Poser le panneau du moniteur sur un chiffon doux ou un coussin sur une surface à la fois bien plate et stable.
2. Enlevez le pied du moniteur. (Voir **Enlever le pied du moniteur.**)
3. À l'aide d'un tournevis cruciforme, enlever les quatre vis de fixation du couvercle en plastique.
4. Monter la patte de fixation du kit de montage mural sur le moniteur.
5. Montez le moniteur sur le mur. Pour plus d'informations, voir la documentation fournie avec le kit de montage mural.

**REMARQUE : À utiliser uniquement avec une patte de montage mural conforme à la norme UL Listed disposant d'une capacité de charge minimale de 18,4 kg.**



# Utilisation du moniteur

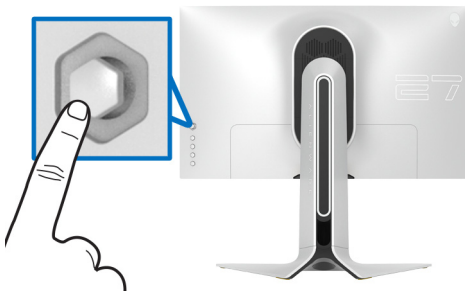
## Allumer le moniteur

Appuyez le bouton d'alimentation pour allumer le moniteur.

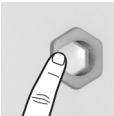


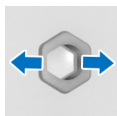
## Utiliser la manette de contrôle

Utilisez la manette de contrôle à l'arrière du moniteur pour effectuer les ajustements au menu OSD.

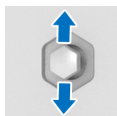


1. Appuyez sur le bouton de la manette pour lancer le menu principal OSD.
2. Déplacez la manette vers le haut/bas et la gauche/droite pour basculer entre les options.
3. Appuyez à nouveau sur le bouton de la manette pour confirmer les réglages et quitter.

Manette	Description
	<ul style="list-style-type: none"><li>▪ Lorsque le menu OSD est activé, appuyez sur le bouton pour confirmer la sélection ou enregistrer les paramètres.</li><li>▪ Lorsque le menu OSD est désactivé, appuyez sur le bouton pour lancer le menu principal OSD. Voir <a href="#">Accès au système des menus</a>.</li></ul>



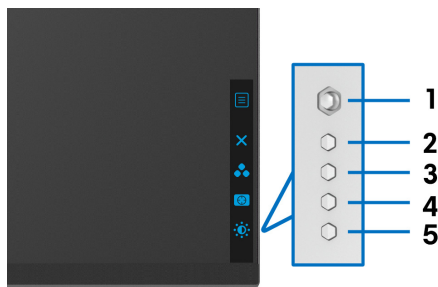
- Pour la navigation bidirectionnelle (droite et gauche).
- Déplacez-vous à droite pour accéder au sous-menu.
- Déplacez-vous à gauche pour quitter le sous-menu.
- Augmente (à droite) ou diminue (à gauche) les paramètres de l'élément de menu sélectionné.






- Pour la navigation bidirectionnelle (haut et bas).
- Bascule entre les éléments de menu.
- Augmente (en haut) ou diminue (en bas) les paramètres de l'élément de menu sélectionné.

## Utiliser les boutons du panneau arrière

Utilisez les boutons de commande à l'arrière du moniteur pour accéder au menu OSD et aux touches de raccourci.



Le tableau suivant décrit les boutons du panneau arrière :

Bouton sur le panneau arrière	Description
1  Menu	Pour lancer le menu principal OSD. Voir <a href="#">Accès au système des menus</a> .
2  Quitter	Pour quitter le menu principal OSD.
3  Touche de raccourci/ Modes de pré réglage	Pour spécifier le mode couleur souhaité dans une liste de pré réglages.

4



**Touche de raccourci/  
Stabilisateur foncé**

Pour accéder directement au curseur d'ajustement du **Stabilisateur foncé**.

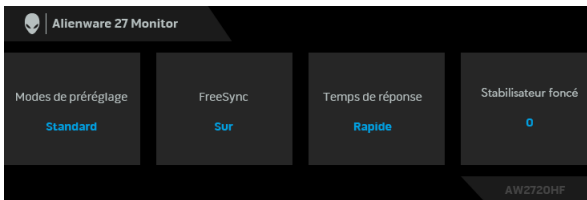
5



**Touche de raccourci/  
Luminosité/Contraste**


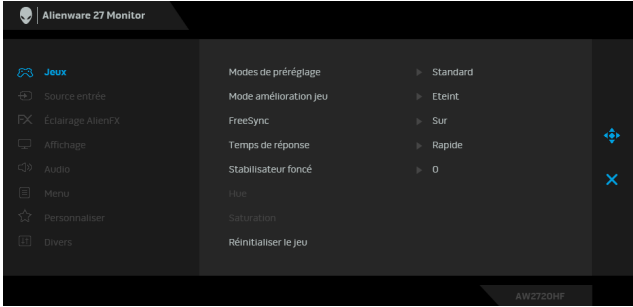
Pour accéder directement au curseur d'ajustement de **Luminosité/Contraste**.

Lorsque vous appuyez sur l'un de ces boutons (à l'exclusion du bouton de la manette), la barre d'état de l'OSD apparaît pour vous informer des paramètres actuels de certaines fonctions OSD.



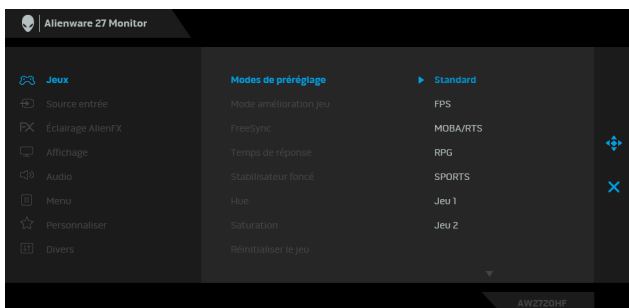
## Utilisation du menu d'affichage à l'écran (OSD)

### Accès au système des menus

Icône	Menu et sous-menus	Description
	<b>Jeux</b>	Utilisez ce menu pour personnaliser votre expérience de jeu visuel.
		

## Modes de préréglage

Permet de choisir parmi différents modes de couleurs préréglés.



- **Standard** : Charge les réglages par défaut du moniteur. C'est le mode de préréglage par défaut.
- **FPS** : Charge les paramètres de couleur idéaux pour les jeux de tir subjectif (FPS).
- **MOBA/RTS** : Charge les paramètres de couleur idéaux pour les jeux d'arène de bataille en ligne multijoueur (MOBA) et de Stratégie en temps-réel (RTS).
- **RPG** : Charge les paramètres de couleur idéaux pour les jeux de rôle (RPG).
- **SPORTS** : Charge les paramètres de couleur idéaux pour les jeux de sports.
- **Jeu 1/Jeu 2/Jeu 3** : Permet de personnaliser les paramètres de couleur pour vos besoins de jeu.
- **ComfortView** : Diminue le niveau de la lumière bleue émise par l'écran pour rendre la visualisation plus confortable pour vos yeux.

**MISE EN GARDE : Les effets à long terme possibles de l'émission de lumière bleue du moniteur peuvent causer des blessures, comme la fatigue oculaire, la fatigue oculaire numérique ou des dommages aux yeux. Utiliser le moniteur pendant de longues périodes peut également causer des douleurs dans certaines parties du corps comme le cou, les bras, le dos et les épaules.**

---

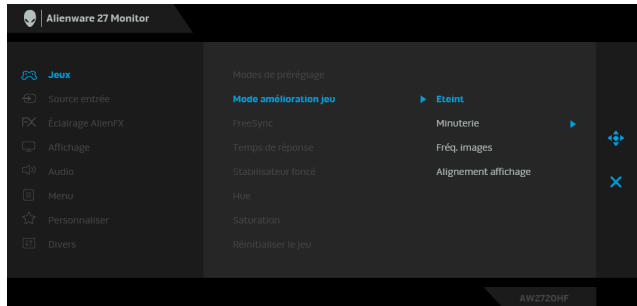
## Modes de pré réglage

Pour réduire le risque de fatigue oculaire et de douleur au cou/bras/dos/épaules lors de l'utilisation du moniteur pendant de longues périodes, nous vous conseillons de :

1. Réglez la distance de l'écran entre 20 et 28 pouces (50 cm - 70 cm) de vos yeux.
  2. Clignez fréquemment pour humecter vos yeux ou mouillez vos yeux avec de l'eau après une utilisation prolongée du moniteur.
  3. Faire des pauses régulières et fréquentes pendant 20 minutes toutes les deux heures.
  4. Détourner le regard de votre moniteur et regarder un objet lointain à 20 pieds de distance pendant au moins 20 secondes pendant les pauses.
  5. Effectuer des étirements pour soulager la tension dans le cou, les bras, le dos et les épaules pendant les pauses.
- **Chaud** : Présente les couleurs à des températures de couleur plus basses. L'écran affiche des teintes plus chaudes avec des tons rouges/jaunes.
  - **Froid** : Présente les couleurs à des températures de couleur plus élevées. L'écran affiche des teintes plus froides avec des tons bleus.
  - **Couleur Perso** : Permet de paramétrer manuellement les couleurs. Déplacez la manette pour régler les valeurs **Gain**, **Décalage**, **Hue** et **Saturation** et définir un mode de pré réglage des couleurs personnalisé.
-

## Mode amélioration jeu

La fonctionnalité offre trois fonctions disponibles pour améliorer votre expérience de jeu.



- **Éteint**

Sélectionnez pour désactiver les fonctions sous **Mode amélioration jeu**.

- **Minuterie**

Permet de désactiver ou d'activer la minuterie en haut à gauche de l'écran. La minuterie montre le temps écoulé depuis le début du jeu. Sélectionnez une option dans la liste d'intervalle de temps pour vous tenir au courant du temps restant.

- **Fréq. images**

Sélectionner **Sur** vous permet d'afficher les images par seconde actuelles lorsque vous jouez. Plus la fréquence est élevée, plus le mouvement est fluide.

- **Alignement affichage**

Activez la fonction afin d'assurer l'alignement parfait du contenu de la vidéo à partir d'écrans multiples.

---

### FreeSync

Lorsque vous sélectionnez **Sur**, le moniteur fonction à la fréquence d'images la plus élevée possible pour éliminer à la fois les retards d'entrée et les déchirures d'écran, offrant ainsi un jeu plus fluide.

---

### Temps de réponse

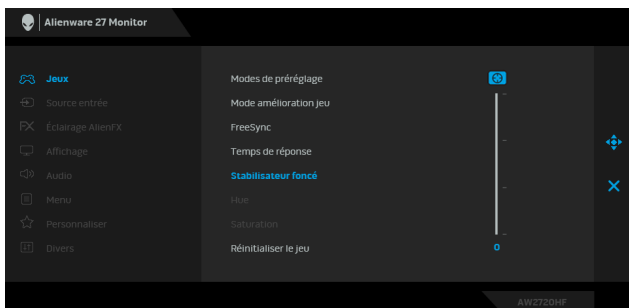
Permet de définir le **Temps de réponse** sur **Rapide**, **Super rapide** ou **Extrême**.

---

---

## Stabilisateur foncé

La fonctionnalité améliore la visibilité dans les scénarios de jeux sombres. Plus la valeur est élevée (entre 0 et 3), meilleure est la visibilité dans la zone sombre de l'image de l'affichage.



---

## Hue

Cette fonction permet de changer la teinte des images vidéo sur vert ou violet. Elle sert à obtenir le ton couleur chair souhaité.

Utilisez la manette pour régler le niveau de teinte de 0 à 100. Déplacez la manette vers le haut pour renforcer la nuance de vert de l'image vidéo.

Déplacez la manette vers le bas pour renforcer la nuance de violet de l'image vidéo.

**REMARQUE :** Le réglage de la **Hue** est disponible uniquement lorsque vous sélectionnez **FPS, MOBA/RTS, SPORTS**, ou le mode prédéfini **RPG**.

---

## Saturation

Cette fonction permet de régler la saturation des couleurs pour les images vidéo.

Utilisez la manette pour régler le niveau de saturation de 0 à 100.

Déplacez la manette vers le haut pour renforcer l'aspect coloré de l'image vidéo.

Déplacez la manette vers le bas pour renforcer l'aspect monochrome de l'image vidéo.

**REMARQUE :** Le réglage de la **Saturation** est disponible uniquement lorsque vous sélectionnez **FPS, MOBA/RTS, SPORTS**, ou le mode prédéfini **RPG**.

---

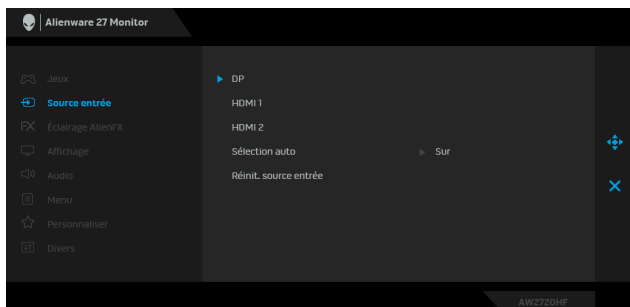
## Réinitialiser le jeu

Rétablit tous les paramètres sous le menu **Jeux** aux valeurs d'usine.

---



**Source entrée** Utiliser le menu **Source entrée** pour effectuer une sélection entre les différents signaux vidéo pouvant être connectés au moniteur.



**DP** Sélectionnez l'entrée **DP** en cas d'utilisation du connecteur DisplayPort (DP). Appuyez le bouton de la manette pour confirmer la sélection.

**HDMI 1** Sélectionner l'entrée **HDMI 1** ou **HDMI 2** en cas d'utilisation des connecteurs HDMI. Appuyez le bouton de la manette pour confirmer la sélection.

**Sélection auto** Activez la fonction pour permettre au moniteur de rechercher automatiquement les sources d'entrée disponibles. Appuyez le bouton de la manette pour confirmer la sélection.

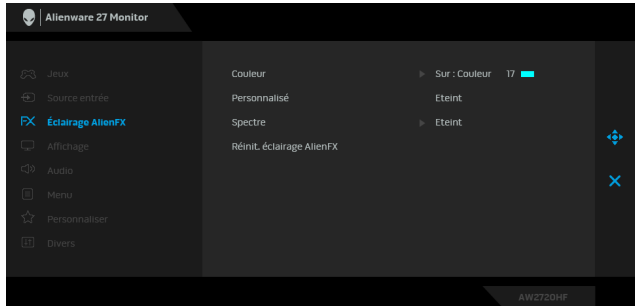
**Réinit. source entrée** Rétablit tous les paramètres sous le menu **Source entrée** aux valeurs d'usine.





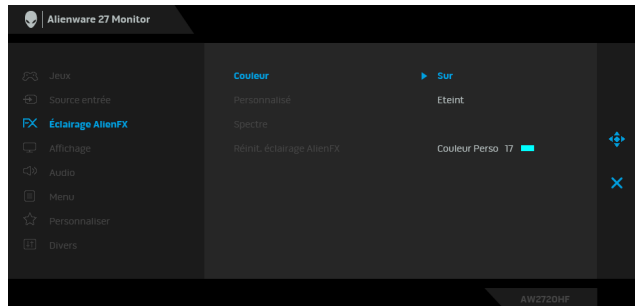
## Éclairage AlienFX

Utilisez ce menu pour régler les paramètres de l'éclairage LED du bouton d'alimentation, du logo Alienware et de la bande lumineuse sur le pied.

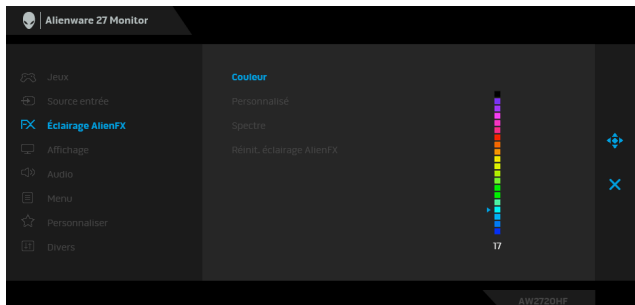


### Couleur

Pour spécifier une couleur d'éclairage LED, sélectionnez **Sur** et déplacez la manette pour mettre en surbrillance l'option **Couleur Perso**.



Ensuite, vous pouvez faire une sélection parmi 20 couleurs disponibles en déplaçant la manette vers le haut ou le bas.



---

Le tableau suivant représente le numéro de couleur et les codes RVB utilisés pour les 20 couleurs des LED.

No.	R	V	B
1	0	0	0
2	100	0	240
3	144	0	240
4	240	0	240
5	240	0	176
6	240	0	112
7	240	0	0
8	240	80	0
9	240	128	0
10	240	224	0
11	120	240	0
12	160	240	0
13	100	245	35
14	0	240	0
15	0	240	85
16	70	240	145
17	0	240	240
18	0	160	240
19	0	96	240
20	0	0	240

Pour éteindre les lumières AlienFX, sélectionnez **Eteint**.

**REMARQUE :** Ces fonctions sont disponibles uniquement quand **Spectre** est désactivé.

---

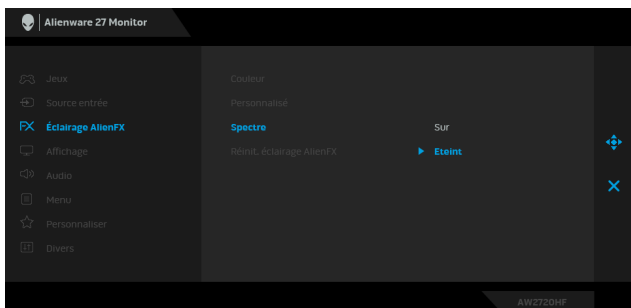
**Personnalisé** C'est un menu en lecture seule. Lorsque vous utilisez **Couleur** ou / et **Spectre** pour effectuer des ajustements d'éclairage LED, l'état de ce menu indique **Éteint** ; Lorsque vous effectuez les ajustements d'éclairage LED via l'application AlienFX, le statut devient **Sur**.

---

---

## Spectre

Quand vous sélectionnez **Sur**, l'éclairage LED brille et change de couleur en séquence du spectre de couleurs : rouge, orange, jaune, vert, bleu, indigo et violet.



## Réinit. éclairage AlienFX

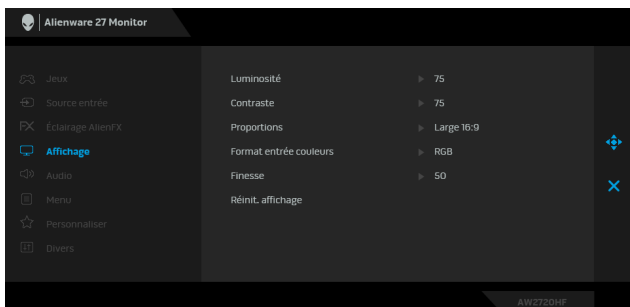
Rétablit tous les paramètres sous le menu **Eclairage AlienFX** aux valeurs d'usine.



---

## Affichage

Utilisez **Affichage** pour régler les images.



## Luminosité

La **Luminosité** permet de régler la luminance du rétroéclairage.

Déplacez la manette vers le haut pour augmenter le niveau de luminosité ou vers le bas pour le diminuer (min. 0 / max. 100).

## Contraste

Réglez la **Luminosité** au préalable, puis le **Contraste** uniquement si un réglage supplémentaire s'impose.

Déplacez la manette vers le haut pour augmenter le niveau de contraste ou vers le bas pour le diminuer (min. 0 / max. 100).

La fonction de réglage du **Contraste** permet de régler le rapport des brillances entre parties sombres et claires de l'image sur l'écran.

## Proportions

Ajuste les proportions de l'image en **Large 16:9**, **Redimens. Auto**, **4:3** ou **1:1**.

---

---

**Format entrée couleurs** Permet de changer le mode d'entrée vidéo :

**RGB** : Sélectionnez cette option si votre moniteur est connecté à un ordinateur (ou lecteur multimédia) avec le câble DP ou HDMI.

**YPbPr** : Sélectionnez cette option si votre lecteur multimédia prend en charge seulement la sortie YPbPr.

---

**Finesse** Cette fonction permet de d'obtenir une image plus nette ou plus douce. Déplacez la manette pour régler le niveau de netteté de 0 à 100.

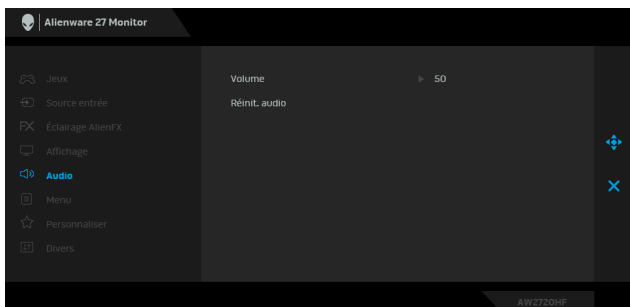
---

**Réinit. affichage** Rétablit tous les paramètres sous le menu **Affichage** aux valeurs d'usine.

---



### Audio



---

**Volume** Permet de régler le niveau de volume de la sortie casque. Utilisez la manette pour régler le niveau de volume de 0 à 100.

---

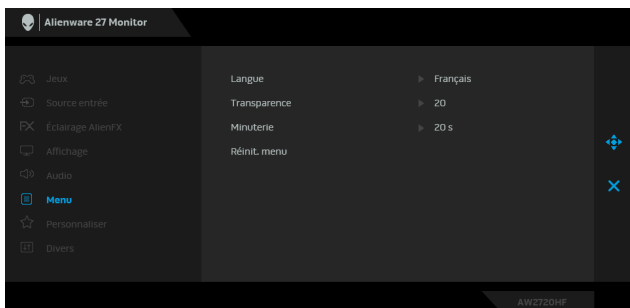
**Réinit. audio** Rétablit tous les paramètres sous le menu **Audio** aux valeurs d'usine.

---



### Menu

Sélectionnez cette option pour régler les paramètres de l'OSD, comme la langue affichée, la durée pendant laquelle le menu reste affiché à l'écran, etc.



---

**Langue** Choisissez une des huit langues disponibles (Anglais, Espagnol, Français, Allemand, Portugais brésilien, Russe, Chinois simplifié ou Japonais) pour l’affichage de l’OSD.

---

**Transparence** Sélectionnez cette option pour changer la transparence du menu en déplaçant la manette vers le haut ou vers le bas (min. 0/max. 100).

---

**Minuterie** Définit la durée pendant laquelle l’OSD restera activé après avoir déplacé la manette ou appuyé sur un bouton.  
Déplacez la manette pour déplacer le curseur par incréments de 1 secondes, de 5 à 60 secondes.

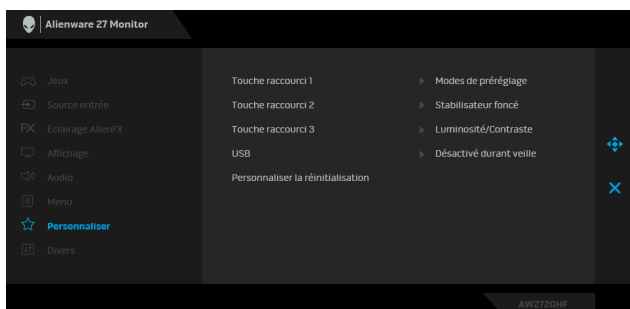
---

**Réinit. menu** Rétablit tous les paramètres sous le menu **Menu** aux valeurs d’usine.

---



## Personnaliser



---

**Touche raccourci 1** Permet choisir une fonctionnalité parmi **Modes de pré réglage, Mode amélioration jeu, Stabilisateur foncé, Luminosité/Contraste, Source entrée, Proportions, ou Volume** et la définir comme touche de raccourci.

---

**Touche raccourci 2**

---

**Touche raccourci 3**

---

**USB** Permet d’activer ou de désactiver la fonction USB en mode veille du moniteur.

**REMARQUE :** USB ACT/DÉS en mode veille est uniquement disponible lorsque le câble USB montant est débranché. Cette option est grisée lorsque le câble USB montant est branché.

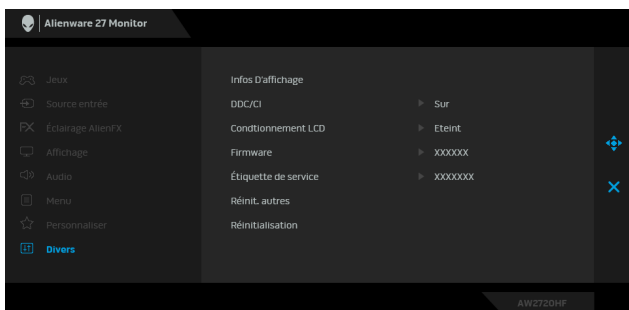
---

**Personnaliser la réinitialisation** Rétablit tous les paramètres sous le menu **Personnaliser** aux valeurs d’usine.

---



## Divers



### Infos D'affichage

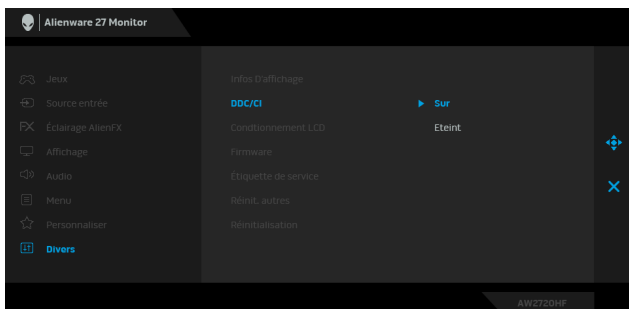
Affiche les paramètres actuels du moniteur.

### DDC/CI

La fonction **DDC/CI** (Canal de données d'affichage/ Interface de commande) permet de contrôler les paramètres réglables (luminosité, équilibre des couleurs, etc.) via le logiciel d'un ordinateur.

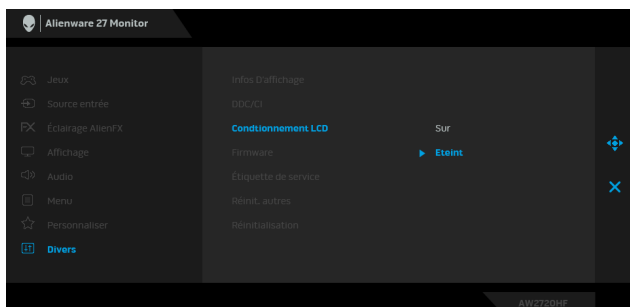
Cette fonction peut être désactivée en sélectionnant **Eteint**.

Cette fonction est destinée aux utilisateurs les plus expérimentés et à optimiser les performances du moniteur.



## Conditionnement LCD

Contribue à réduire les cas mineurs de rémanence de l'image. Le programme peut mettre un certain temps pour fonctionner, suivant le degré de rémanence de l'image. Cette fonction peut être activée en sélectionnant **Sur**.



**Firmware** Affiche la version du microprogramme de votre moniteur.

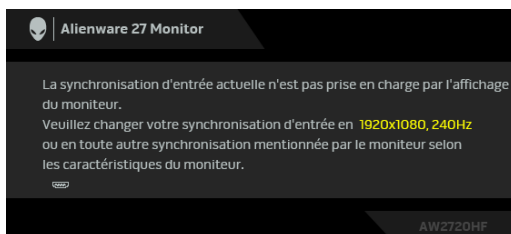
**Étiquette de service** Affiche l'étiquette de service de votre moniteur. Cette chaîne est requise lorsque vous recherchez une assistance téléphonique, vérifiez votre statut de garantie, mettez à jour les pilotes sur le site Web de Dell, etc.

**Réinit. autres** Rétablit tous les paramètres sous le menu **Divers** aux valeurs d'usine.

**Réinitialisation** Réinitialise tous les réglages de l'OSD aux valeurs par défaut de l'usine.

## Messages d'avertissement OSD

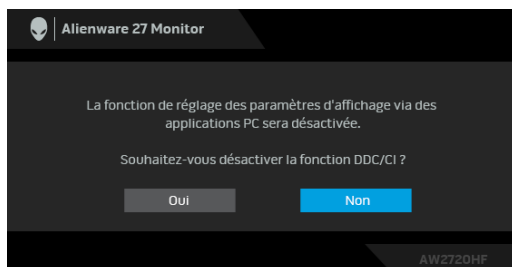
Le message d'avertissement suivant apparaîtra à l'écran indiquant que le moniteur ne prend pas en charge un mode de résolution en particulier :



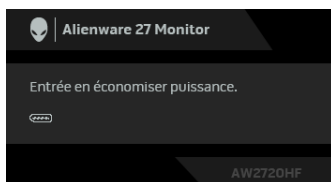
**REMARQUE :** Le message peut être légèrement différent en fonction du signal d'entrée connecté.

Cela signifie que l'écran ne peut pas se synchroniser avec le signal reçu depuis l'ordinateur. Voir [Spécifications du moniteur](#) pour connaître les limites des fréquences Horizontale et Verticale adressables par ce moniteur. Le mode recommandé est de 1920 x 1080.

Vous verrez le message suivant avant que la fonction **DDC/CI** ne soit désactivée :



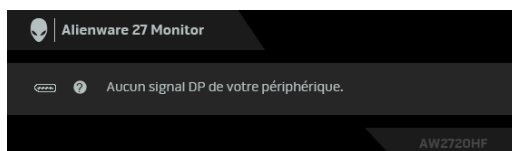
Lorsque le moniteur entre en mode **Mode d'économie d'énergie**, le message suivant s'affiche :



Activez l'ordinateur et réveillez le moniteur pour obtenir l'accès à l'[Utilisation du menu d'affichage à l'écran \(OSD\)](#).

**REMARQUE :** Le message peut être légèrement différent en fonction du signal d'entrée connecté.

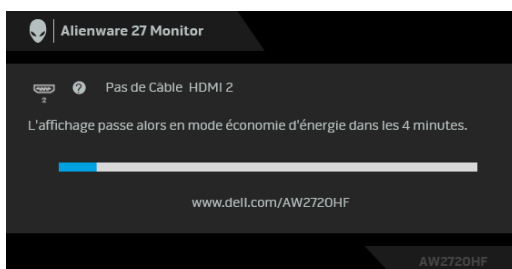
Si vous appuyez sur un des boutons autre que le bouton d'alimentation, le message suivant apparaît selon l'entrée choisie :



**REMARQUE :** Le message peut être légèrement différent en fonction du signal d'entrée connecté.

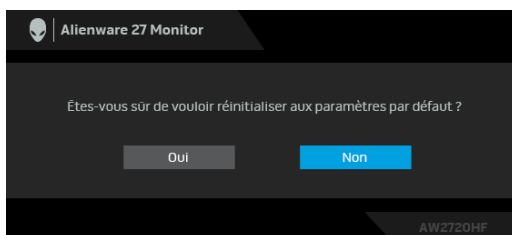


Si l'entrée HDMI ou DP est sélectionnée et si le câble correspondant n'est pas connecté, une boîte de dialogue flottante comme illustrée ci-dessous apparaît.



**REMARQUE :** Le message peut être légèrement différent en fonction du signal d'entrée connecté.

Quand **Réinitialisation** est sélectionné, le message suivant apparaît :



Voir **Dépannage** pour plus d'informations.


## Verrouiller les boutons de commande du panneau arrière

Vous pouvez verrouiller les boutons de commande du panneau arrière pour empêcher l'accès au menu OSD et/ou au bouton d'alimentation.



Pour verrouiller le(s) bouton(s) :

1. Appuyez et maintenez le **bouton 5** pendant quatre secondes, un menu apparaît à l'écran.
2. Choisissez une des options suivantes :
  - **Boutons du Menu** : Choisissez cette option pour verrouiller tous les boutons du menu OSD à l'exception du bouton d'alimentation.
  - **Bouton d'alimentation** : Choisissez cette option pour verrouiller uniquement le bouton d'alimentation.
  - **Boutons Menu + Alim** : Choisissez cette option pour verrouiller tous les boutons de commande du panneau arrière.

Pour déverrouiller le(s) bouton(s), appuyez et maintenez le **bouton 5** pendant quatre secondes jusqu'à ce qu'un menu apparaisse à l'écran. Sélectionnez l'**icône Déverrouiller**  pour déverrouiller le(s) bouton(s).

## Réglage de la résolution maximale

Pour régler le moniteur sur la résolution maximale :

Sous Windows 7, Windows 8 et Windows 8.1 :

1. Pour Windows 8 et Windows 8.1 seulement, sélectionnez la vignette Bureau pour passer au bureau classique.
2. Faites un clic-droit sur le bureau et sélectionnez **Résolution d'écran**.
3. Cliquez sur la Liste déroulante de la Résolution d'écran et sélectionnez **1920 x 1080**.
4. Cliquez sur **OK**.

Sous Windows 10 :

1. Faites un clic-droit sur le bureau et cliquez sur **Paramètres d'affichage**.
2. Cliquez sur **Paramètres d'affichage avancés**.
3. Cliquez sur la liste déroulante de **Résolution** et sélectionnez **1920 x 1080**.
4. Cliquez sur **Appliquer**.

Si vous ne voyez pas l'option 1920 x 1080, vous avez peut-être besoin de mettre à jour votre pilote graphique. Selon votre ordinateur, menez à bien l'une des procédures suivantes :

Si vous avez un ordinateur de bureau ou portable Dell :

- Allez sur **[www.dell.com/support](http://www.dell.com/support)**, saisissez votre tag de service et téléchargez le dernier pilote pour votre carte graphique.

Si vous utilisez un ordinateur d'une marque autre que Dell (portable ou de bureau) :

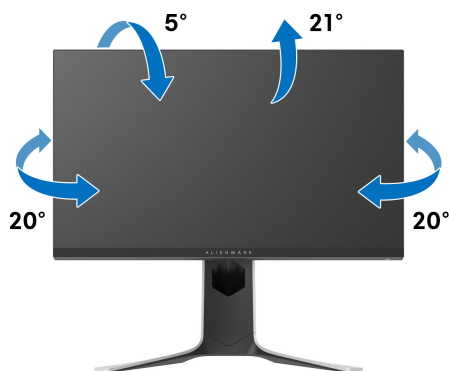
- Allez sur le site de support de votre ordinateur et téléchargez les derniers pilotes graphiques.
- Allez sur le site de support de votre carte et téléchargez les derniers pilotes graphiques.

## À l'aide de l'inclinaison, du pivotement et du déploiement vertical

**REMARQUE :** Les instructions suivantes sont applicables uniquement pour fixer le pied qui a été livré avec votre moniteur. Si vous fixez un pied que vous avez acheté d'une autre source, suivez les instructions d'installation fournies avec le pied.

### Extension d'inclinaison et de pivotement

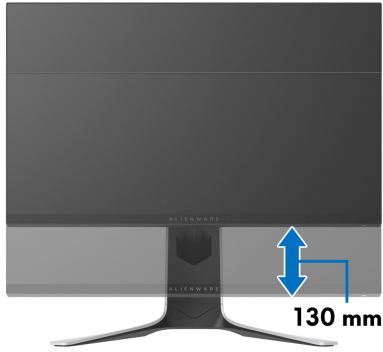
Avec le pied fixé au moniteur, vous pouvez incliner et faire pivoter le moniteur pour l'angle de vision le plus confortable.



**REMARQUE :** Le pied n'est pas installé en usine.

## Extension verticale

 **REMARQUE :** Le pied se déploie verticalement jusqu'à 130 mm. Les figures ci-dessous illustrent comment déployer le pied verticalement.



## Faire tourner le moniteur

Avant de faire tourner le moniteur, votre moniteur doit être complètement déployé verticalement (extension verticale) et complètement incliné vers le haut pour éviter de heurter le bord inférieur du moniteur.



## Pivoter dans le sens horaire




## Pivoter dans le sens antihoraire



- REMARQUE : Pour utiliser la fonction de Rotation de l'affichage (affichage Paysage ou Portrait) avec votre ordinateur Dell, il vous faut un pilote graphique à jour qui n'est pas fourni avec ce moniteur. Pour télécharger le pilote graphique, allez sur [www.dell.com/support](http://www.dell.com/support) et consultez la section Téléchargement pour y trouver les dernières mises à jour des Pilotes graphiques.
- REMARQUE : En Mode d'affichage portrait, vous pouvez éprouver des dégradations de performances dans les applications intenses graphiquement (Jeux 3D etc.).


## Régler les paramètres d'affichage de rotation de votre système

Après avoir fait tourner votre moniteur, il vous faut terminer la procédure ci-dessous pour régler les paramètres d'affichage en rotation de votre système.

 **REMARQUE : Si vous utilisez le moniteur avec un ordinateur non Dell, il vous faut aller sur le site Web du pilote graphique ou sur le site Web du fabricant de votre ordinateur pour des informations sur la façon de faire tourner votre système d'exploitation.**

Pour régler les paramètres d'affichage en rotation :

1. Cliquez avec le bouton droit sur le Bureau et cliquez sur **Propriétés**.
2. Sélectionnez l'onglet **Paramètres** et cliquez sur **Avancé**.
3. Si vous avez une carte graphique ATI, choisissez l'onglet **Rotation** et réglez la rotation préférée.
4. Si vous avez une carte graphique NVIDIA, cliquez sur l'onglet **NVIDIA**, dans la colonne de gauche choisissez **NVRotate**, puis choisissez la rotation préférée.
5. Si vous avez une carte graphique Intel<sup>®</sup>, choisissez l'onglet graphique **Intel**, cliquez sur **Propriétés graphiques**, choisissez l'onglet **Rotation**, puis réglez la rotation préférée.

 **REMARQUE : Si vous ne voyez pas d'option de rotation ou si cela ne fonctionne pas correctement, allez sur [www.dell.com/support](http://www.dell.com/support) et téléchargez le dernier pilote pour votre carte graphique.**

# Utiliser l'application AlienFX

Vous pouvez configurer les effets d'éclairage LED sur plusieurs zones distinctes de votre moniteur Alienware via AlienFX dans AWCC (Alienware Command Center).

 **REMARQUE : Si vous avez un ordinateur de bureau ou ordinateur portable Alienware Gaming, vous pouvez accéder directement à AWCC pour contrôler les éclairages.**

 **REMARQUE : Pour plus d'informations, voir l'aide en ligne d'Alienware Command Center.**

## Conditions préalables

Avant d'installer AWCC sur un système non-Alienware :

- Assurez-vous que le système d'exploitation de votre ordinateur est Windows 10 R3 ou ultérieur.
- Assurez-vous que votre connexion Internet est active.
- Assurez-vous que le câble USB fourni est connecté au moniteur Alienware et à l'ordinateur.

## Installer AWCC via Windows Update

1. L'application AWCC est téléchargée et sera automatiquement installée. L'installation prend quelques minutes.
2. Accédez au dossier du programme pour vous assurer que l'installation est réussie. Vous pouvez également trouver l'application AWCC dans le menu **Démarrer**.
3. Lancez AWCC et procédez comme suit pour télécharger les composants logiciels supplémentaires :
  - Dans la fenêtre **Paramètres**, cliquez sur **Windows Update**, puis sur **Rechercher les mises à jour** pour vérifier la progression de la mise à jour du pilote Alienware.
  - Si la mise à jour du pilote ne répond pas sur votre ordinateur, installez AWCC depuis le site Web Support Dell.

## Installer AWCC depuis le site Web Support Dell

1. Téléchargez la dernière version des éléments suivants sur le site [www.dell.com/support/drivers](http://www.dell.com/support/drivers).
  - Alienware Command Center

- Alienware AW2720HF Monitor
2. Naviguez jusqu'au dossier dans lequel vous avez enregistré les fichiers d'installation.
  3. Double-cliquez sur le fichier d'installation et suivez les instructions à l'écran pour terminer l'installation.

## Naviguer dans la fenêtre AlienFX

Avec Alienware Command Center, AlienFX vous permet de contrôler les couleurs d'éclairage DEL et les effets de transition pour votre moniteur Alienware.

Dans l'écran d'accueil AWCC, cliquez sur **FX** dans la barre de menus supérieure pour accéder à l'écran d'accueil d'AlienFX.



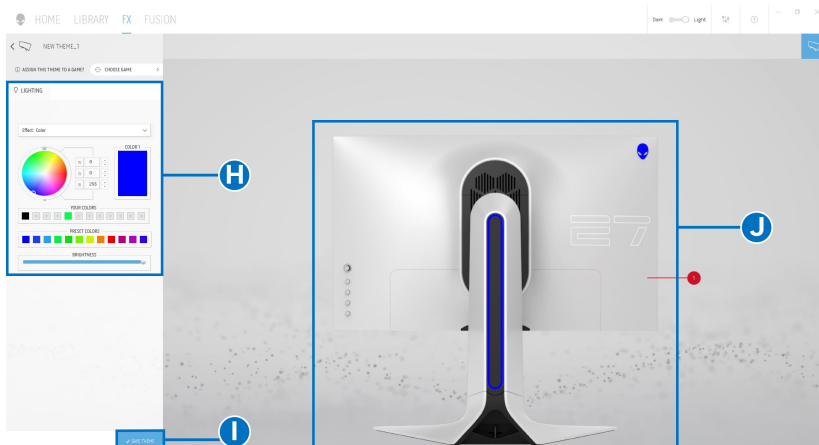
Le tableau suivant décrit les fonctions et fonctionnalités de l'écran d'accueil :

No.	Fonctions	Descriptions
A	<b>CREATE NEW THEME... (CRÉER UN NOUVEAU THÈME...)</b>	Cliquez sur <input type="button" value="+"/> puis entrez un nom dans la zone de texte pour ajouter un thème.
B	Modifier les contrôles	<ul style="list-style-type: none"> <li>• <b>EDIT (MODIFIER)</b> : Fournit des options vous permettant de personnaliser les paramètres d'éclairage pour votre thème.</li> <li>• <b>GO DIM (ESTOMPER)</b> : Rend la lumière plus faible.</li> <li>• <b>GO DARK (ASSOMBRIR)</b> : Éteint la lumière.</li> </ul>



<b>C</b>	Composants du thème	Vous pouvez utiliser ces composants ( <b>LIGHTING (ÉCLAIRAGE)</b> , <b>MACROS</b> , <b>SETTINGS (PARAMÈTRES)</b> ) pour transformer le thème sélectionné en thème principal actif.
<b>D</b>	Liste de <b>THEMES (THÈMES)</b>	Affiche les thèmes en vue liste ou en vue grille.
<b>E</b>	Commandes de l'arrière-plan	Ajuste les effets d'animation de l'arrière-plan.
<b>F</b>	Aide	Cliquez dessus pour accéder à l'aide en ligne d'AWCC.
<b>G</b>	Commandes de la fenêtre	Vous pouvez utiliser les boutons pour réduire, agrandir ou restaurer la taille de la fenêtre. Quand <b>×</b> est sélectionné, l'application se fermera.

Lorsque vous commencez à personnaliser un thème, vous devriez voir l'écran suivant :



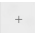
Le tableau suivant décrit les fonctions et fonctionnalités de l'écran :

No.	Fonctions	Descriptions
<b>H</b>	Panneau <b>LIGHTING (ÉCLAIRAGE)</b>	Utilisez les commandes de ce panneau pour configurer les effets d'éclairage pour un thème. Voir <a href="#">Régler les effets d'éclairage</a> pour des détails.
<b>I</b>	<b>SAVE THEME (ENREGISTRER LE THÈME)</b>	Cliquez pour enregistrer tous les ajustements et modifications du thème.

J	Aperçu en direct	Les zones d'éclairage sont numérotées avec des légendes. Vous pouvez sélectionner une seule zone en cliquant sur le numéro de l'image. Lorsque vous effectuez des ajustements d'éclairage, l'aperçu du moniteur affiche les nouveaux effets simultanément.
---	------------------	--

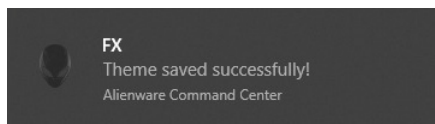
## Créer un thème

Pour créer un thème avec vos paramètres d'éclairage préférés :

1. Lancez AWCC.
2. Cliquez sur **FX** dans la barre de menus supérieure pour accéder à l'écran d'accueil d'AlienFX.
3. Dans le coin supérieur gauche de la fenêtre, cliquez sur  pour créer un nouveau thème.
4. Dans la zone de texte **CREATE NEW THEME (CRÉER UN NOUVEAU THÈM)**, saisissez le nom du thème.
5. Spécifiez la ou les zones d'éclairage pour lesquelles vous souhaitez effectuer des ajustements d'éclairage :
  - en sélectionnant la ou les cases à cocher situées au-dessus de la zone d'aperçu en direct, ou
  - en cliquant sur la légende numérotée sur l'image du moniteur
6. Dans le panneau **LIGHTING (ÉCLAIRAGE)**, sélectionnez vos effets d'éclairage préférés dans la liste déroulante, y compris **Morph (Morphe)**, **Pulse, Color (Couleur), Spectrum (Spectre)** et **Breathing (Clignotant)**. Voir [Régler les effets d'éclairage](#) pour des détails.

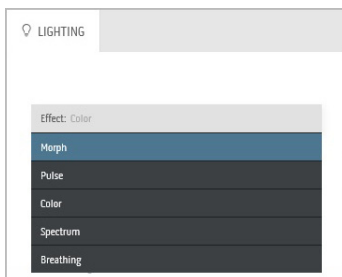
 **REMARQUE : L'option Spectrum (Spectre) n'est disponible que lorsque vous sélectionnez All Zones (Toutes les zones) pour effectuer des ajustements d'éclairage.**

7. Répétez étape 5 et étape 6 pour rendre plus d'options de configuration disponibles selon vos préférences.
8. Une fois terminé, cliquez sur **SAVE THEME (ENREGISTRER LE THÈME)**. Une notification toast apparaît dans le coin inférieur droit de l'écran.



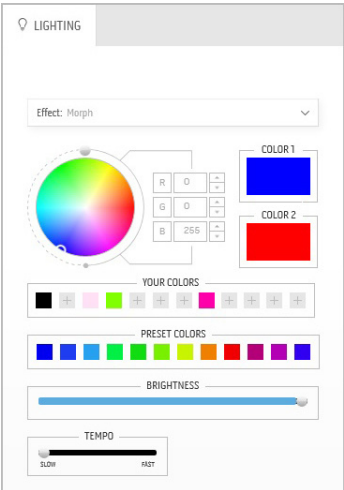

## Régler les effets d'éclairage

Le panneau **LIGHTING (ÉCLAIRAGE)** fournit divers effets d'éclairage. Vous pouvez cliquer sur **Effect (Effet)** pour ouvrir un menu déroulant avec les options disponibles.



**REMARQUE :** Les options affichées peuvent varier en fonction de la ou des zones d'éclairage spécifiées.

Le tableau suivant donne un aperçu des différentes options :

Morph (Morphe)	Descriptions
 A screenshot of the 'Morph' effect settings panel. It features a color wheel on the left, a grid of RGB sliders in the center, and two color selection boxes labeled 'COLOR 1' (blue) and 'COLOR 2' (red) on the right. Below these are sections for 'YOUR COLORS' (a row of color swatches), 'PRESET COLORS' (a row of color swatches), a 'BRIGHTNESS' slider, and a 'TEMPO' slider with 'SLOW' and 'FAST' markers.	<p>L'effet change la couleur de la lumière en une autre par une transition fluide.</p> <p>Pour effectuer des ajustements :</p> <ol style="list-style-type: none"><li>1. Choisissez une couleur préférée dans la palette de couleurs ou la liste des <b>PRESET COLORS (COULEURS PRÉDÉFINIES)</b>. La couleur sélectionnée et ses codes de couleur RVB seront affichés dans le champ de droite.</li></ol> <p><b>REMARQUE :</b> Pour changer la couleur, utilisez les boutons fléchés haut et bas situés à côté des zones R/V/B pour modifier les codes de couleur.</p> <ol style="list-style-type: none"><li>2. Pour ajouter la couleur sélectionnée à la liste de <b>YOUR COLORS (VOS COULEURS)</b> pour un accès rapide à l'avenir, cliquez sur . Au plus 12 couleurs peuvent être ajoutées à la liste.</li></ol> <p><b>REMARQUE :</b> Pour supprimer une pastille de couleur existante de la liste, cliquez dessus avec le bouton droit de la souris.</p>

---

## Morph (Morphe)

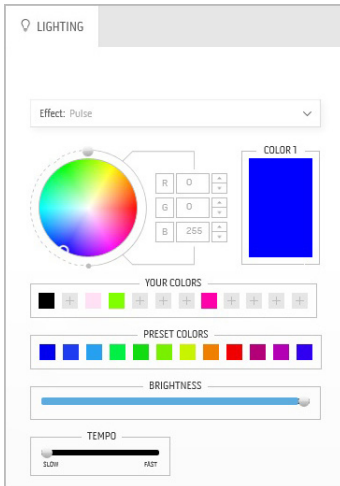
## Descriptions

3. Répétez les étapes précédentes pour spécifier la **Color 2 (Couleur 2)** comme couleur d'éclairage de fin.
4. Faites glisser le curseur **BRIGHTNESS (LUMINOSITÉ)** pour ajuster la luminosité de la couleur.
5. Faites glisser le curseur **TEMPO** pour ajuster la vitesse de transition.

---

## Pulse

## Descriptions




L'effet fait clignoter la lumière avec une courte pause.

Pour effectuer des ajustements :

1. Choisissez une couleur préférée dans la palette de couleurs ou la liste des **PRESET COLORS (COULEURS PRÉDÉFINIES)**. La couleur sélectionnée et ses codes de couleur RVB seront affichés dans le champ de droite.

**REMARQUE :** Pour changer la couleur, utilisez les boutons fléchés haut et bas situés à côté des zones R/V/B pour modifier les codes de couleur.

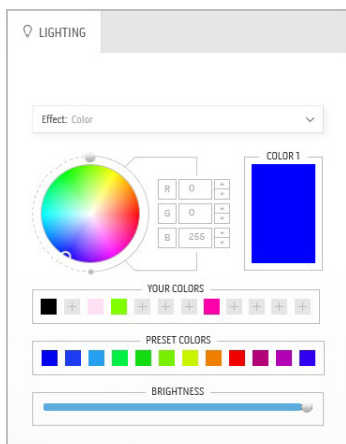
2. Pour ajouter la couleur sélectionnée à la liste de **YOUR COLORS (VOS COULEURS)** pour un accès rapide à l'avenir, cliquez sur . Au plus 12 couleurs peuvent être ajoutées à la liste.

**REMARQUE :** Pour supprimer une pastille de couleur existante de la liste, cliquez dessus avec le bouton droit de la souris.

3. Faites glisser le curseur **BRIGHTNESS (LUMINOSITÉ)** pour ajuster la luminosité de la couleur.
4. Faites glisser le curseur **TEMPO** pour ajuster la vitesse de pulsation.

## Color (Couleur)

## Descriptions




L'effet donne à la lumière LED une seule couleur statique.

Pour effectuer des ajustements :

1. Choisissez une couleur préférée dans la palette de couleurs ou la liste des **PRESET COLORS (COULEURS PRÉDÉFINIES)**. La couleur sélectionnée et ses codes de couleur RVB seront affichés dans le champ de droite.

**REMARQUE :** Pour changer la couleur, utilisez les boutons fléchés haut et bas situés à côté des zones R/V/B pour modifier les codes de couleur.

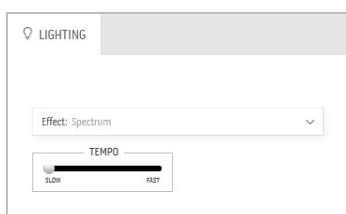
2. Pour ajouter la couleur sélectionnée à la liste de **YOUR COLORS (VOS COULEURS)** pour un accès rapide à l'avenir, cliquez sur . Au plus 12 couleurs peuvent être ajoutées à la liste.

**REMARQUE :** Pour supprimer une pastille de couleur existante de la liste, cliquez dessus avec le bouton droit de la souris.

3. Faites glisser le curseur **BRIGHTNESS (LUMINOSITÉ)** pour ajuster la luminosité de la couleur.

## Spectrum (Spectre)

## Descriptions



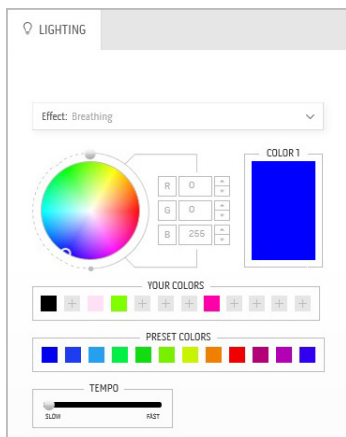
L'effet fait changer la lumière en séquence de spectre : rouge, orange, jaune, vert, bleu, indigo et violet.

Vous pouvez faire glisser le curseur **TEMPO** pour ajuster la vitesse de transition.

**REMARQUE :** L'option n'est disponible que lorsque vous sélectionnez **All Zones (Toutes les zones)** pour effectuer des ajustements d'éclairage.

## Breathing (Clignotant)

## Descriptions



L'effet fait passer la lumière de forte à faible.

Pour effectuer des ajustements :

1. Choisissez une couleur préférée dans la palette de couleurs ou la liste des **PRESET COLORS (COULEURS PRÉDÉFINIES)**. La couleur sélectionnée et ses codes de couleur RVB seront affichés dans le champ de droite.

**REMARQUE :** Pour changer la couleur, utilisez les boutons fléchés haut et bas situés à côté des zones R/V/B pour modifier les codes de couleur.

2. Pour ajouter la couleur sélectionnée à la liste de **YOUR COLORS (VOS COULEURS)** pour un accès rapide à l'avenir, cliquez sur **+**. Au plus 12 couleurs peuvent être ajoutées à la liste.
3. Faites glisser le curseur **TEMPO** pour ajuster la vitesse de transition.

# Dépannage

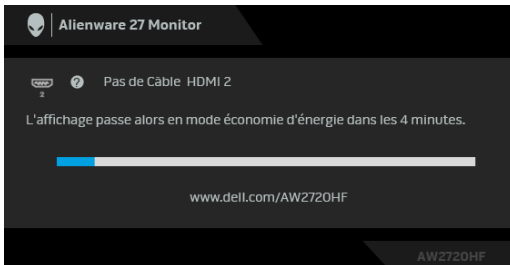
**⚠ MISE EN GARDE : Avant de débiter quelque procédure que ce soit de cette section, suivez les [Consignes de sécurité](#).**

## Test-Auto

Votre moniteur dispose d'une fonction de test automatique qui vous permet de vérifier s'il fonctionne correctement. Si votre moniteur et votre ordinateur sont connectés correctement mais que l'écran du moniteur reste éteint, effectuez le test automatique du moniteur en suivant ces étapes :

1. Éteignez votre ordinateur et le moniteur.
2. Débranchez le câble vidéo à l'arrière de l'ordinateur. Afin de vous assurer du bon fonctionnement du Test Automatique, déconnectez tous les câbles numériques situés à l'arrière de l'ordinateur.
3. Rallumez le moniteur.

**✍ REMARQUE : Une boîte de dialogue doit apparaître à l'écran (sur un arrière-plan noir) si le moniteur ne peut pas détecter un signal vidéo et s'il fonctionne correctement. En mode auto-test, le témoin d'alimentation DÉL est bleu clignotant (couleur par défaut).**



**✍ REMARQUE : Cette boîte de dialogue apparaîtra également lors du fonctionnement habituel du système en cas de déconnexion ou de dommages du câble vidéo.**

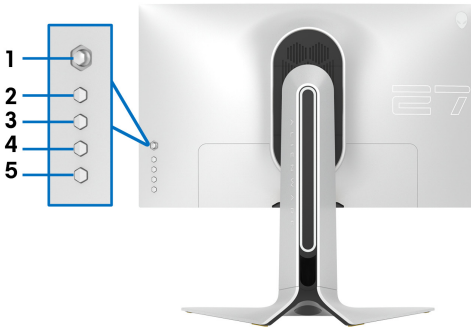
4. Éteignez votre moniteur et reconnectez le câble vidéo; puis rallumez votre ordinateur ainsi que votre moniteur.

Si l'écran de votre moniteur n'affiche toujours aucune image après avoir suivi la procédure précédente, vérifiez votre contrôleur vidéo et votre ordinateur, puis que votre moniteur fonctionne correctement.


## Diagnostic intégré

Votre moniteur a un outil de diagnostic intégré qui vous aide à déterminer si l'anomalie d'écran que vous avez est un problème inhérent à votre moniteur, ou à votre ordinateur et carte vidéo.

**REMARQUE :** Vous pouvez effectuer le diagnostic intégré quand le câble vidéo est débranché et le monitor est en mode test automatique.



Exécutez le diagnostic intégré :

1. Assurez-vous que l'écran est propre (pas de particules de poussière sur la surface de l'écran).
2. Appuyez et maintenez le **bouton 5** pendant quatre secondes jusqu'à ce qu'un menu apparaisse à l'écran.
3. Utilisez la manette de contrôle pour mettre en surbrillance l'option **Diagnostic**  et appuyez sur le bouton de la manette pour démarrer les diagnostics. Un écran gris s'affiche.
4. Observez si l'écran présente des défauts ou des anomalies.
5. Actionnez à nouveau la manette jusqu'à ce qu'un écran rouge s'affiche.
6. Observez si l'écran présente des défauts ou des anomalies.
7. Répétez les étapes 5 et 6 jusqu'à ce que l'écran s'affiche en vert, bleu, noir et blanc. Notez toute anomalie ou défaut.

Le test est terminé quand un écran de texte s'affiche. Pour quitter, actionnez à nouveau la manette de contrôle.

Si vous ne détectez pas d'anomalies quelconques lors de l'utilisation de l'outil de diagnostic intégré, le moniteur fonctionne correctement. Vérifiez la carte vidéo et l'ordinateur.



## Problèmes généraux

Le tableau suivant contient les informations générales relatives aux problèmes courants du moniteur que vous pouvez rencontrer, et les solutions possibles :

Symptômes courants	Description du problème	Solutions possibles
Pas de vidéo/ Témoin d'alimentation éteinte	Pas d'image	<ul style="list-style-type: none"><li>Assurez-vous que le câble vidéo reliant l'ordinateur et le moniteur est correctement branché et fixé.</li><li>Vérifiez que la prise de courant marche correctement en branchant un autre appareil électrique dessus.</li><li>Assurez-vous que le bouton d'alimentation est complètement enfoncé.</li><li>Assurez-vous que la source d'entrée correcte est sélectionnée dans le menu <b>Source entrée</b>.</li></ul>
Pas de vidéo/ Témoin d'alimentation allumé	Pas d'image ou pas de luminosité	<ul style="list-style-type: none"><li>Augmentez les contrôles de luminosité et de contraste dans le menu <b>Affichage</b>.</li><li>Effectuez la vérification à l'aide de la fonction de test automatique de l'écran.</li><li>Vérifiez qu'il n'y a pas de broches tordues ou cassées à l'extrémité du câble vidéo.</li><li>Exécutez le diagnostic intégré.</li><li>Assurez-vous que la source d'entrée correcte est sélectionnée dans le menu <b>Source entrée</b>.</li></ul>
Mauvaise mise au point	L'image est floue, trouble ou voilée	<ul style="list-style-type: none"><li>Retirez les câbles de rallonge vidéo.</li><li>Effectuez la réinitialisation du moniteur aux paramètres d'usine.</li><li>Modifiez la résolution vidéo pour obtenir le rapport d'aspect correct.</li></ul>
Vidéo tremblante / vacillante	Image comportant des vagues ou un léger mouvement	<ul style="list-style-type: none"><li>Effectuez la réinitialisation du moniteur aux paramètres d'usine.</li><li>Vérifiez les facteurs environnementaux.</li><li>Déplacez le moniteur et testez-le dans une autre pièce.</li></ul>

Pixels manquants	L'écran LCD affiche des points	<ul style="list-style-type: none"> <li>Éteignez et rallumez.</li> <li>Certains pixels éteints d'une manière permanente sont un défaut naturel de la technologie LCD.</li> <li>Pour plus d'informations sur la Qualité des moniteurs Dell et la Politique sur les pixels, voir le site de Support de Dell à l'adresse : <b><a href="http://www.dell.com/support/monitors">www.dell.com/support/monitors</a></b>.</li> </ul>
Pixels fixes	L'écran LCD affiche des points lumineux	<ul style="list-style-type: none"> <li>Éteignez et rallumez.</li> <li>Certains pixels éteints d'une manière permanente sont un défaut naturel de la technologie LCD.</li> <li>Pour plus d'informations sur la Qualité des moniteurs Dell et la Politique sur les pixels, voir le site de Support de Dell à l'adresse : <b><a href="http://www.dell.com/support/monitors">www.dell.com/support/monitors</a></b>.</li> </ul>
Problèmes de luminosité	Image trop terne ou trop lumineuse	<ul style="list-style-type: none"> <li>Effectuez la réinitialisation du moniteur aux paramètres d'usine.</li> <li>Ajustez les contrôles de luminosité et de contraste dans le menu <b>Affichage</b>.</li> </ul>
Distorsion géométrique	Image mal centrée	<ul style="list-style-type: none"> <li>Effectuez la réinitialisation du moniteur aux paramètres d'usine.</li> </ul>
Lignes Horizontales et Verticales	L'écran affiche une ou plusieurs lignes	<ul style="list-style-type: none"> <li>Effectuez la réinitialisation du moniteur aux paramètres d'usine.</li> <li>Effectuez la procédure de test automatique du moniteur et déterminez si de telles lignes apparaissent également dans le mode de test automatique.</li> <li>Vérifiez qu'il n'y a pas de broches tordues ou cassées à l'extrémité du câble vidéo.</li> <li>Exécutez le diagnostic intégré.</li> </ul>
Problèmes de synchronisation	L'écran est brouillé ou semble découpé en pièces	<ul style="list-style-type: none"> <li>Effectuez la réinitialisation du moniteur aux paramètres d'usine.</li> <li>Effectuez la procédure de test automatique du moniteur pour déterminer si l'écran brouillé apparaît également dans le mode de test automatique.</li> <li>Vérifiez qu'il n'y a pas de broches tordues ou cassées à l'extrémité du câble vidéo.</li> <li>Redémarrez l'ordinateur en <i>mode sans échec</i>.</li> </ul>
Problèmes liés à la sécurité	Signes visibles de fumée ou d'étincelles	<ul style="list-style-type: none"> <li>N'effectuez aucun dépannage.</li> <li><b>Contactez Dell</b> immédiatement.</li> </ul>

Problèmes intermittents	Mauvais fonctionnement marche et arrêt du moniteur	<ul style="list-style-type: none"> <li>Assurez-vous que le câble vidéo reliant l'ordinateur au moniteur est correctement branché et fixé.</li> <li>Effectuez la réinitialisation du moniteur aux paramètres d'usine.</li> <li>Effectuez la procédure de test automatique du moniteur pour déterminer si le problème intermittent se produit dans le mode de test automatique.</li> </ul>
Couleur manquante	Couleur d'image manquante	<ul style="list-style-type: none"> <li>Effectuez la vérification à l'aide de la fonction de test automatique de l'écran.</li> <li>Assurez-vous que le câble vidéo reliant l'ordinateur au moniteur est correctement branché et fixé.</li> <li>Vérifiez qu'il n'y a pas de broches tordues ou cassées à l'extrémité du câble vidéo.</li> </ul>
Mauvaise couleur	La couleur de l'image n'est pas bonne	<ul style="list-style-type: none"> <li>Changez les réglages des <b>Modes de pré réglage</b> dans le menu OSD <b>Jeux</b> en fonction de l'application.</li> <li>Réglez la valeur <b>Gain/Décalage/Hue/Saturation</b> sous <b>Couleur Perso</b> dans le menu OSD <b>Jeux</b>.</li> <li>Exécutez le diagnostic intégré.</li> </ul>
Rétention d'image en raison d'une image statique laissée sur le moniteur de façon prolongée	L'ombre faible d'une image statique apparaît sur l'écran	<ul style="list-style-type: none"> <li>Utilisez la fonctionnalité de gestion du courant pour éteindre le moniteur quand vous ne l'utilisez pas. (Pour plus d'informations, voir <b>Modes de gestion d'énergie</b>).</li> <li>Vous pouvez également utiliser un écran de veille qui change dynamiquement.</li> </ul>

## Problèmes spécifiques au produit

Symptômes spécifiques	Description du problème	Solutions possibles
L'image à l'écran est trop petite	L'image est centrée à l'écran mais n'occupe pas toute la zone d'affichage	<ul style="list-style-type: none"> <li>Effectuez la réinitialisation du moniteur aux paramètres d'usine.</li> </ul>

Impossible de régler le moniteur avec les boutons situés sur le panneau arrière.	L'OSD n'apparaît pas à l'écran	<ul style="list-style-type: none"> <li>Éteignez le moniteur, débranchez le cordon d'alimentation puis rebranchez-le et rallumez le moniteur.</li> <li>Le menu OSD est peut-être verrouillé. Appuyez pendant 4 secondes sur le quatrième bouton (la touche de raccourci <b>Luminosité/Contraste</b> par défaut) situé sous le bouton de la manette pour déverrouiller.</li> </ul>
Aucun signal d'entrée lorsque l'utilisateur appuie sur les commandes	Pas d'image, la diode est bleue	<ul style="list-style-type: none"> <li>Vérifiez la source du signal. Assurez-vous que l'ordinateur n'est pas en mode d'économie d'énergie en déplaçant la souris ou en appuyant sur une touche du clavier.</li> <li>Vérifiez que le câble de signal est correctement branché. Rebranchez-le si nécessaire.</li> <li>Réinitialisez l'ordinateur ou le lecteur vidéo.</li> </ul>
L'image ne remplit pas tout l'écran	L'image ne peut pas remplir la hauteur ou la largeur de l'écran	<ul style="list-style-type: none"> <li>En raison des différents formats vidéo (proportions), le moniteur peut s'afficher en plein écran.</li> <li>Exécutez le diagnostic intégré.</li> </ul>

## Problèmes spécifiques à l'interface Universal Serial Bus (USB)

Symptômes spécifiques	Description du problème	Solutions possibles
L'interface USB ne fonctionne pas	Les périphériques USB ne fonctionnent pas	<ul style="list-style-type: none"> <li>Vérifiez que votre moniteur est allumé.</li> <li>Rebranchez le câble montant sur votre ordinateur.</li> <li>Reconnectez les périphériques USB (connecteur en aval).</li> <li>Éteignez et rallumez de nouveau le moniteur.</li> <li>Redémarrez l'ordinateur.</li> <li>Certains périphériques USB tels que les HDD portables nécessitent un courant électrique plus élevé, branchez le périphérique directement sur votre ordinateur.</li> </ul>

L'interface USB 3.0 Super vitesse est lente	Les périphériques USB 3.0 Super vitesse fonctionnent lentement voire pas du tout	<ul style="list-style-type: none"> <li>▪ Vérifiez que votre ordinateur est compatible USB 3.0.</li> <li>▪ Certains ordinateurs ont à la fois des ports USB 3.0, USB 2.0 et des ports USB 1.1. Assurez-vous que vous utilisez le bon port USB.</li> <li>▪ Rebranchez le câble montant sur votre ordinateur.</li> <li>▪ Reconnectez les périphériques USB (connecteur en aval).</li> <li>▪ Redémarrez l'ordinateur.</li> </ul>
Les périphériques USB sans fil cessent de fonctionner quand un périphérique USB 3.0 est branché	Les périphériques USB sans fil répondent lentement ou ne fonctionnent que lorsque la distance entre eux et leur récepteur diminue	<ul style="list-style-type: none"> <li>▪ Augmentez la distance entre les périphériques USB 3.0 et le récepteur sans fil USB.</li> <li>▪ Positionnez le récepteur USB sans fil aussi près que possible des périphériques USB sans fil.</li> <li>▪ Utilisez un câble d'extension USB pour positionner le récepteur USB sans fil aussi loin que possible du port USB 3.0.</li> </ul>

# Appendice

## MISE EN GARDE : Consignes de sécurité

**⚠ MISE EN GARDE : L'utilisation de commandes, réglages ou procédures autres que spécifiés dans cette documentation peut causer l'exposition à un choc, à des risques électriques, et/ou à des risques mécaniques.**

Pour des informations sur les consignes de sécurité, voir les Informations relatives à la sécurité, à l'environnement et à la réglementation.

## Déclaration de la FCC (États-Unis seulement) et autres informations réglementaires

Pour la déclaration de la FCC et les autres informations règlementaires, visitez le site Web suivant sur la conformité : [www.dell.com/regulatory\\_compliance](http://www.dell.com/regulatory_compliance).

## Contacter Dell

**Pour les clients aux États-Unis, appelez le 800-WWW-DELL (800-999-3355).**

**✍ REMARQUE : Si vous n'avez pas de connexion Internet active, vous pouvez trouver l'information pour nous contacter sur votre facture d'achat, votre bordereau d'emballage, votre relevé ou le catalogue des produits Dell.**

**Dell offre plusieurs options de services et d'assistance téléphonique et en ligne. Leur disponibilité est différente suivant les pays et les produits, et certains services peuvent ne pas vous être offerts dans votre région.**

- Assistance technique en ligne: [www.dell.com/support/monitors](http://www.dell.com/support/monitors)
- Contacter Dell: [www.dell.com/contactdell](http://www.dell.com/contactdell)