

LG

Ecran PC 34WK650

MANUEL D'UTILISATION



Besoin d'aide ?
Rendez-vous sur votre communauté <https://sav.darty.com>



Manuel D'utilisation
MONITEUR LED LCD
(MONITEUR LED*)

***Les moniteurs LED de LG combinent un écran LCD et un rétroéclairage LED.**

Veuillez lire attentivement les informations relatives à la sécurité avant d'utiliser le produit.

29WK600
34WK650
34BK650

SOMMAIRE

3 LICENCE

4 ASSEMBLAGE ET PRÉPARATION

- 4 Contenu de l'emballage
- 5 Pilotes et logiciels pris en charge
- 6 Fonction des composants et des boutons
 - 6 - Comment utiliser le bouton du joystick
- 7 Connecteur d'entrée
- 8 Déplacer et soulever le moniteur
- 9 Installation du moniteur
 - 9 - Assemblage de la base du support
- 10 Installation du moniteur
 - 10 - Assemblage de la base du support
 - 11 - Utilisez le câble porteur
 - 12 - Installation sur une table
 - 13 - Réglage de l'inclinaison
 - 14 - Réglage de la hauteur du support
 - 15 - Utilisation du verrou Kensington
 - 16 - Installation du support mural
 - 16 - Installation sur un mur

18 UTILISATION DU MONITEUR

- 18 Connexion à un PC
 - 18 - Connexion HDMI
 - 18 - Connexion DisplayPort
- 19 Connexion aux périphériques AV
 - 19 - Connexion HDMI
- 19 Connexion aux périphériques externes
 - 19 - Raccordement d'un casque

20 PARAMÈTRES UTILISATEUR

- 20 Activation du menu principal
 - 20 - Fonctions du menu principal
- 21 Paramètres utilisateur
 - 21 - Paramètres du menu

26 DÉPANNAGE

28 SPÉCIFICATIONS

- 28 29WK600
- 29 34WK650
- 30 34BK650
- 31 Mode de réglage d'usine (Preset Mode, PC)
- 31 HDMI / DP Durée (PC)
- 31 HDMI Durée (vidéo)
- 31 Voyant d'alimentation

LICENCE

Chaque modèle dispose de licences différentes. Visitez le site <http://www.lg.com> pour plus d'informations sur la licence.



Les termes HDMI et High-Definition Multimedia Interface ainsi que le logo HDMI sont des marques commerciales ou des marques déposées de HDMI Licensing Administrator, Inc. aux États-Unis et dans d'autres pays.



MaxxAudio et toutes les marques commerciales complémentaires MAXX sont des marques et/ou des marques déposées de Waves Audio Ltd.

Le contenu suivant est appliqué seulement aux écrans qui sont vendus sur le marché européen et qui doivent satisfaire à la Directive ErP:

* Les écrans sont configurés à s'éteindre automatiquement dans 4 heures après que vous avez activé l'affichage s'il n'y a pas de réglage d'affichage.

* Afin de la configuration soit désactivé, veuillez modifier l'option 'Off (Arrêter)' dans la configuration menu de "Automatic Standby (de recharge automatique)".

ASSEMBLAGE ET PRÉPARATION

Contenu de l'emballage

Veillez vérifier que tous les éléments sont bien présents dans l'emballage avant d'utiliser le produit. S'il manque des éléments, contactez le revendeur auprès duquel vous avez acheté le produit. Notez bien que le produit et les éléments qui l'accompagnent peuvent avoir un aspect différent de ceux de l'illustration.



CD / Carte



Cordon d'alimentation
(Selon le pays)



Adaptateur ca/cc

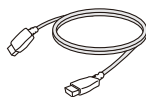
ou



Adaptateur ca/cc
(Selon le pays)



Câble DisplayPort
(Ce câble n'est pas fourni pour tous les pays.)

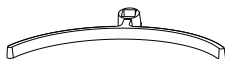


Câble HDMI
(Ce câble n'est pas fourni pour tous les pays.)

29WK600



Pied du support



Base du support



Cache de vis



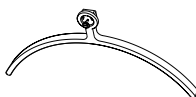
2 vis

34WK650

34BK650



Pied du support



Base du support



Support pour câbles

! ATTENTION

- Veillez à toujours utiliser des composants de la marque afin d'assurer la sécurité et les performances du produit.
- La garantie du produit ne couvre pas les dommages ou les blessures causés par l'utilisation de composants contrefaits.
- Nous vous recommandons d'utiliser les composants fournis.
- Si vous utilisez des câbles génériques non certifiés par LG, l'écran risque de ne rien afficher ou de subir des bruits de l'image.

! REMARQUE

- Notez bien que les éléments qui accompagnent le produit peuvent avoir un aspect différent de celui de l'illustration.
- Toutes les informations et spécifications contenues dans ce manuel sont sujettes à modification sans préavis, en vue d'améliorer les performances du produit.
- Pour l'achat d'accessoires en option, adressez-vous à un magasin de matériel électronique, rendez-vous sur un site d'achat en ligne ou contactez le revendeur auprès duquel vous avez acheté ce produit.

Pilotes et logiciels pris en charge

Vous pouvez télécharger et installer la dernière version à partir du site de LGE (www.lg.com).

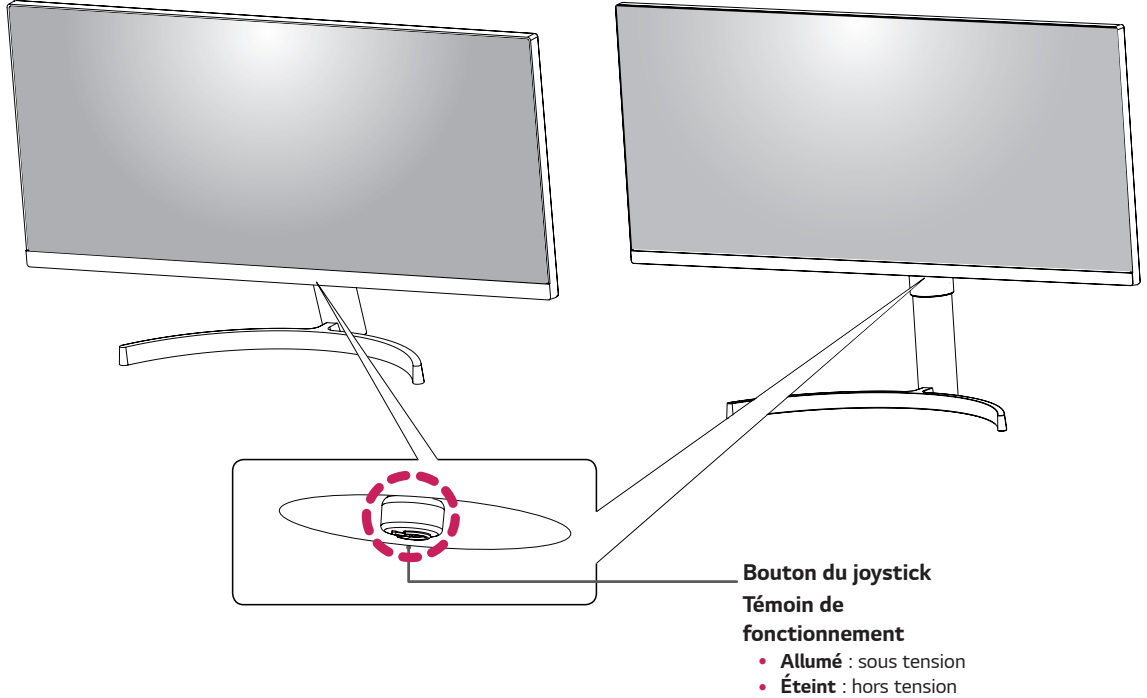
| Pilotes et logiciels | Niveau de priorité de l'installation | 29WK600/34WK650/34BK650 |
|----------------------|--------------------------------------|-------------------------|
| Pilote du moniteur | Recommandé | 0 |
| OnScreen Control | Recommandé | 0 |
| Dual Controller | Facultatif | 0 |

Fonction des composants et des boutons

29WK600

34WK650

34BK650



Comment utiliser le bouton du joystick

Vous pouvez facilement contrôler les fonctions du moniteur en appuyant sur le bouton du joystick ou en le déplaçant vers la gauche/droite avec le doigt.

Fonctions de base

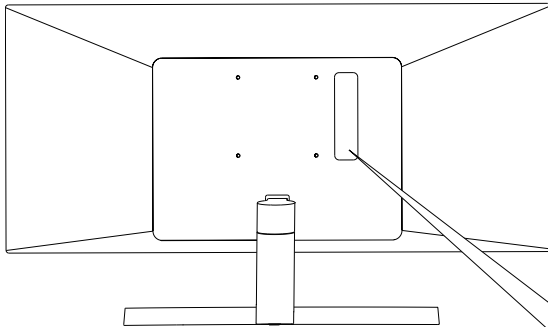
| | | | |
|--|--|---------------------------|--|
| | | Marche | Appuyez une fois sur le bouton du joystick pour allumer le moniteur. |
| | | Arrêt | Appuyez de façon prolongée sur le bouton du joystick pour éteindre le moniteur. |
| | | Contrôle du volume | Vous pouvez régler le volume en déplaçant le bouton du joystick vers la gauche/droite. |

! REMARQUE

- Le bouton du joystick se trouve en bas du moniteur.

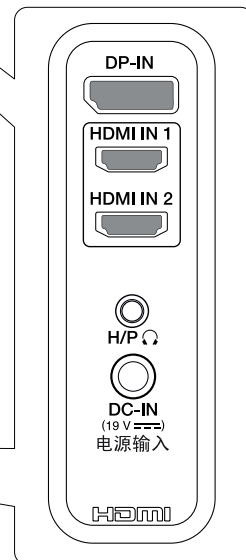
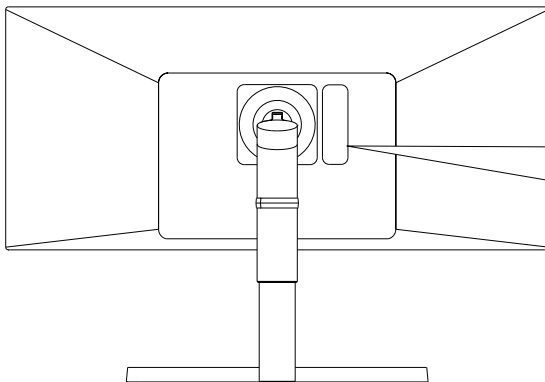
Connecteur d'entrée

29WK600



34WK650

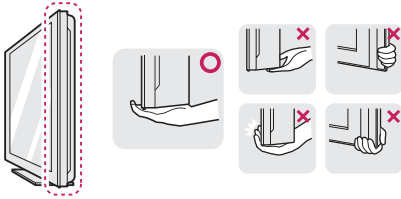
34BK650



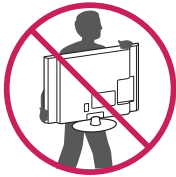
Déplacer et soulever le moniteur

Si vous souhaitez déplacer ou soulever le moniteur, suivez ces instructions pour éviter de le rayer ou de l'endommager le moniteur et afin d'assurer un déplacement sans danger, quelle que soit sa forme ou sa taille.

- Il est recommandé de conserver le moniteur dans sa boîte ou son emballage d'origine avant d'essayer de le déplacer.
- Avant de déplacer ou de soulever le moniteur, déconnectez le cordon d'alimentation et tous les câbles.
- Maintenez fermement le moniteur par le haut et le bas du cadre. Ne pas tenir l'écran lui-même.



- Lorsque vous tenez le moniteur, orientez l'écran à l'opposé de vous pour éviter de le rayer.



- Lorsque vous déplacez le moniteur, évitez tout choc violent ou toute vibration sur le produit.
- Lorsque vous déplacez le moniteur, maintenez-le à la verticale, ne le tournez jamais latéralement et ne l'inclinez pas sur le côté.

! ATTENTION

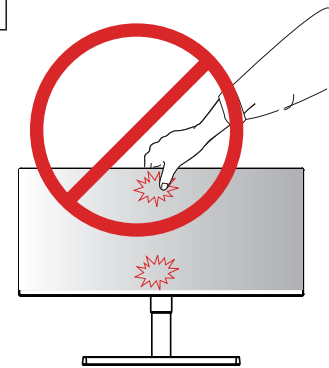
- Dans la mesure du possible, évitez de toucher l'écran du moniteur. Vous risqueriez d'endommager l'écran ou des pixels permettant de composer l'image.

29WK600

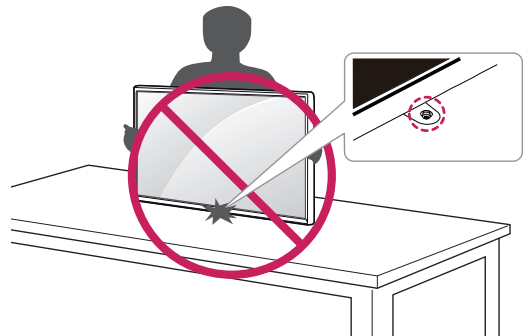


34WK650

34BK650



- Si vous utilisez le panneau du moniteur sans la base du support, le bouton du joystick pourrait rendre le moniteur instable ou le faire tomber, ce qui pourrait endommager le moniteur ou vous blesser. Cela pourrait également entraîner des dysfonctionnements du bouton du joystick.

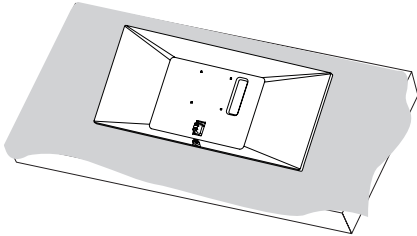


Installation du moniteur

Assemblage de la base du support

29WK600

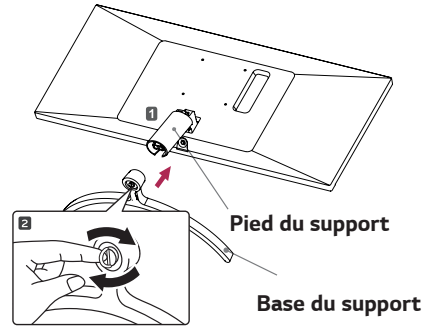
1



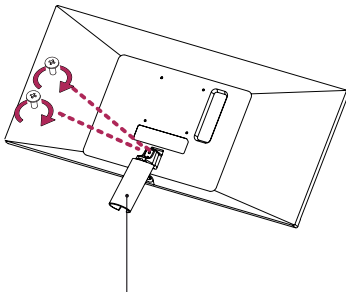
ATTENTION

- Pour protéger l'écran et éviter de le rayer, couvrez la surface avec un chiffon doux.

3

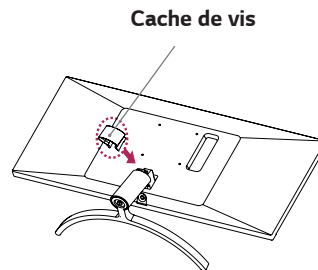


2



Pied du support

4



ATTENTION

Évitez de trop serrer les vis. Vous risqueriez d'endommager le moniteur. Les dommages provoqués de cette manière ne sont pas couverts par la garantie du produit.



ATTENTION

Il peut blesser le pied de la barre, alors soyez prudent.



REMARQUE

- Le socle se démonte en effectuant l'inverse du processus de montage.

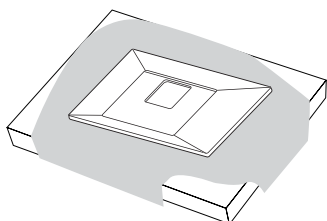
Installation du moniteur

Assemblage de la base du support

34WK650

34BK650

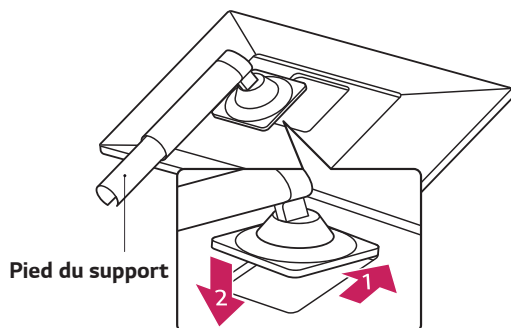
1



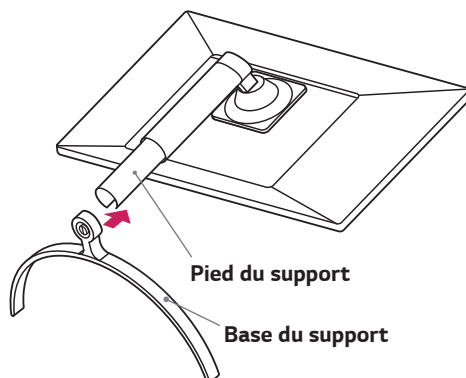
ATTENTION

- Pour protéger l'écran et éviter de le rayer, couvrez la surface avec un chiffon doux.

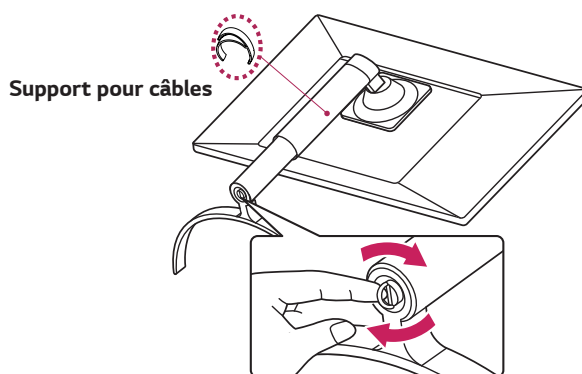
2



3

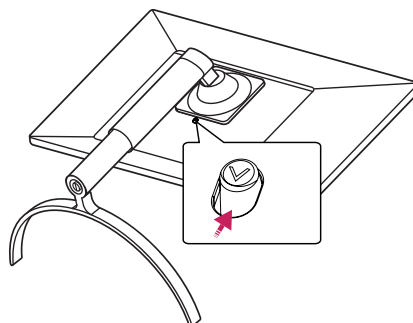


4



REMARQUE

- Appuyez sur le support jusqu'à ce que le bouton atteigne le haut.





ATTENTION

- Les illustrations de ce document représentent les procédures standard ; le produit peut donc avoir un aspect différent.
- Portez toujours le moniteur sans le retourner à l'envers ni sans le tenir par la base du support. Cela pourrait provoquer la chute du moniteur et entraîner des blessures.
- Lorsque vous soulevez ou déplacez le moniteur, ne touchez pas à l'écran. Toute pression exercée sur l'écran du moniteur pourrait l'endommager.
- Veillez à ne pas appliquer de substances étrangères (huiles, lubrifiants, etc.) sur les vis lors de l'assemblage du produit. (Vous pourriez endommager le produit.)
- Évitez de trop serrer les vis. Vous risqueriez d'endommager le moniteur. Les dommages provoqués de cette manière ne sont pas couverts par la garantie du produit.
- Pour le dessin d'onde sur l'apparence, contrairement à la méthode générale de revêtement, il est appliqué à l'ajout d'un matériau scintillant dans la matière première. Par conséquent, il se caractérise par son apparence de non décollée et la bonne durabilité. Veuillez utiliser ce produit sans souci car il n'y a aucun de problème pendant le cycle de vie.



REMARQUE

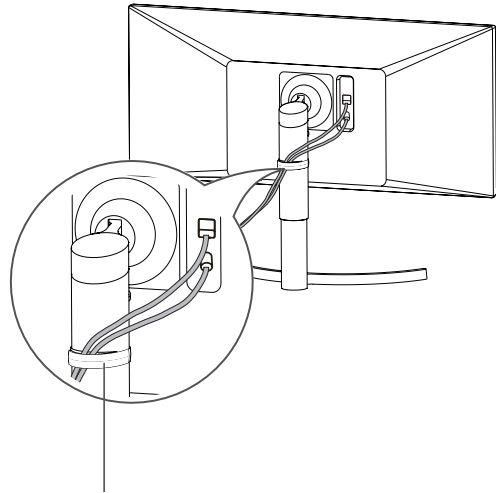
- Le socle se démonte en effectuant l'inverse du processus de montage.

Utilisez le câble porteur

Arrangez les câbles à l'aide du support de câbles comme indiqué sur l'illustration.

34WK650

34BK650



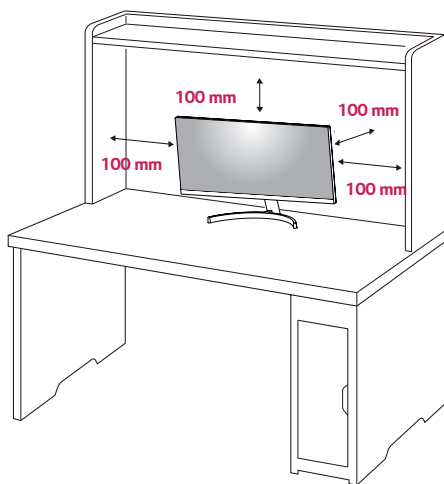
Support pour câbles

Installation sur une table

- 1 Soulevez le moniteur et installez-le à la verticale sur la table.

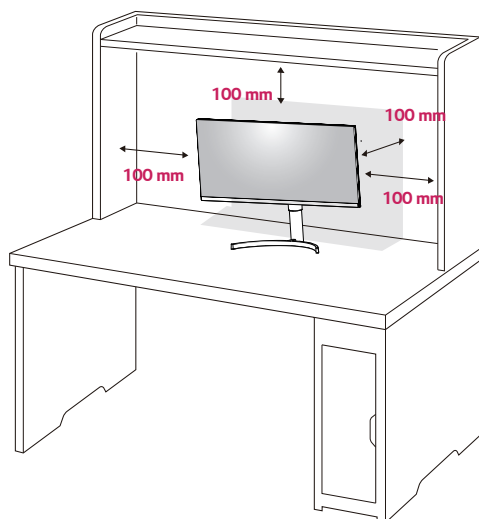
Laissez une distance d'au moins **100 mm** entre le moniteur et le mur pour assurer une ventilation correcte.

29WK600



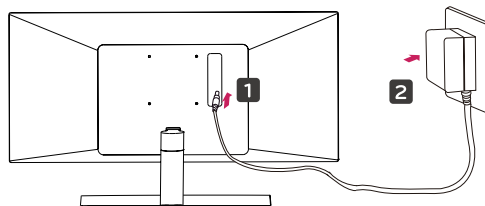
34WK650

34BK650

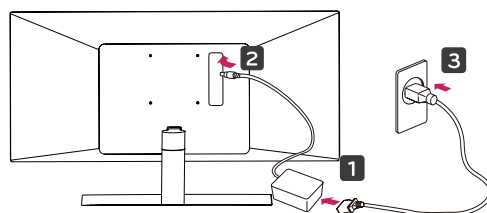


- 2 Branchez le cordon d'alimentation au moniteur, puis branchez le cordon d'alimentation dans la prise murale.

29WK600

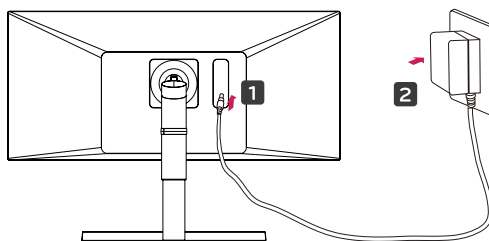


ou

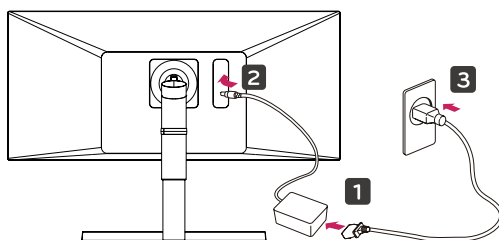


34WK650

34BK650



ou



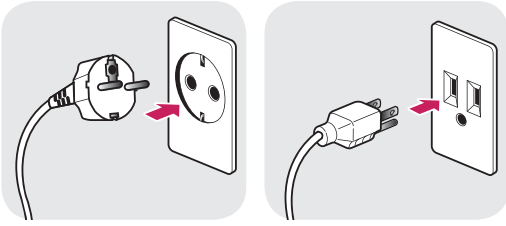
- 3 Pour allumer le moniteur, appuyez sur le bouton du joystick en bas de l'appareil.



ATTENTION

- Débranchez toujours le cordon d'alimentation avant de déplacer ou d'installer le moniteur, afin d'éviter tout risque d'électrocution.

Précautions à prendre lors du branchement du cordon d'alimentation



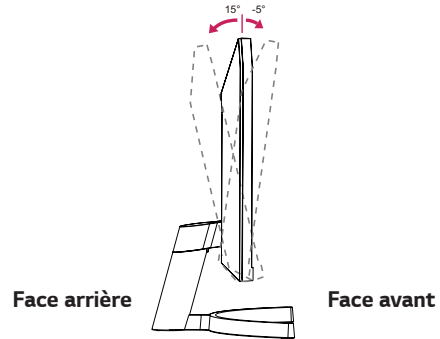
100-240 V ~

- Assurez-vous d'utiliser le cordon d'alimentation fourni avec le produit et de le connecter sur une prise murale mise à la terre.
- Si vous avez besoin d'un nouveau cordon d'alimentation, contactez votre revendeur local ou le distributeur le plus proche.

Réglage de l'inclinaison

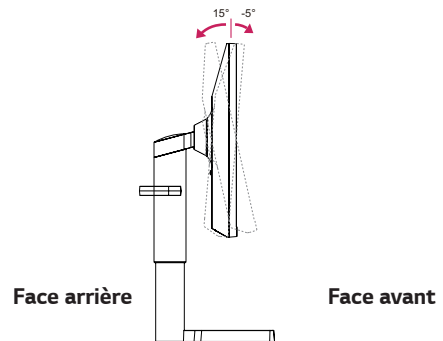
- 1 Placez le moniteur en position verticale, monté sur la base du support.
- 2 Ajustez l'angle de l'écran. L'angle de l'écran peut être ajustée vers l'avant ou vers l'arrière pour une expérience de visionnage confortable.

29WK600



34WK650

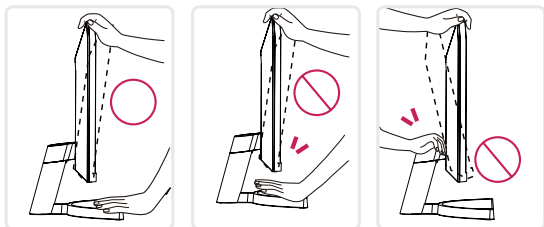
34BK650



! AVERTISSEMENT

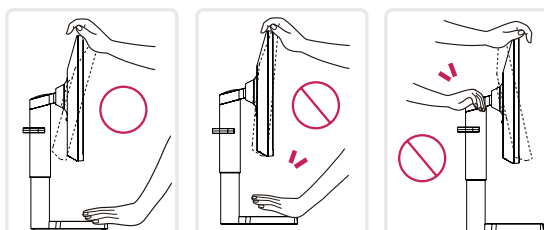
- Pour éviter de vous blesser les doigts lors du réglage de l'inclinaison de l'écran, ne posez pas votre main sur la partie inférieure du cadre du moniteur, comme le montre l'illustration ci-dessous.

29WK600

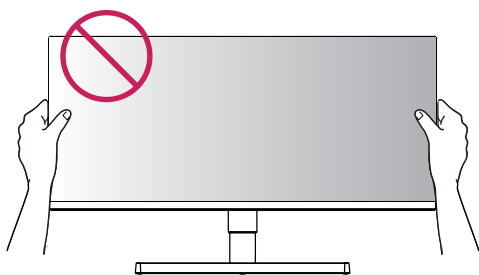


34WK650

34BK650



- Veillez à ne pas poser les doigts ou appuyer sur la surface de l'écran lorsque vous modifiez l'inclinaison du moniteur.

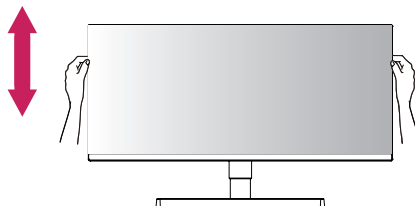


Réglage de la hauteur du support

34WK650

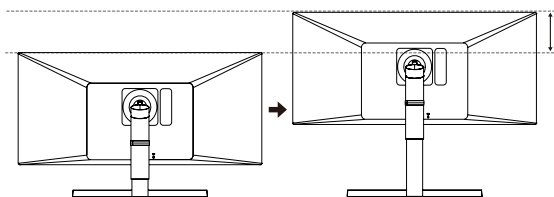
34BK650

- 1 Tenez fermement le moniteur à deux mains et réglez la hauteur.



- 2 La hauteur est réglable jusqu'à 110,0 mm.

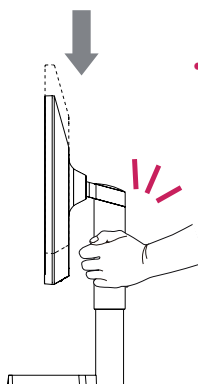
110,0 mm



! AVERTISSEMENT

34WK650

34BK650



- Ne placez pas vos doigts ou votre main entre l'écran et la base (châssis) lorsque vous réglez la hauteur de l'écran.

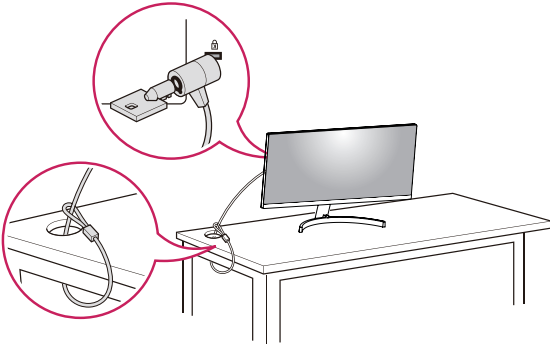
Utilisation du verrou Kensington

Le connecteur du système de sécurité Kensington se situe à l'arrière du moniteur.

Pour plus d'informations au sujet de l'installation et de l'utilisation de ce système de sécurité, consultez le guide de l'utilisateur du verrou Kensington ou rendez-vous sur le site Web <http://www.kensington.com>.

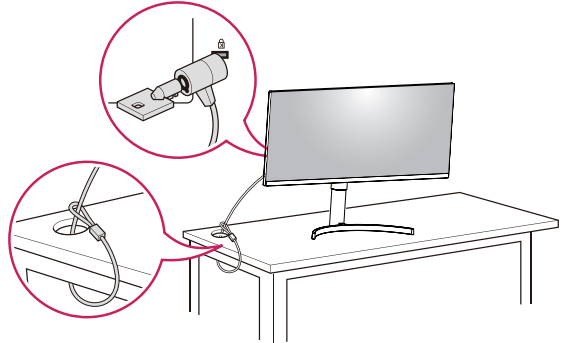
Reliez le câble du système de sécurité Kensington au moniteur et à la table.

29WK600



34WK650

34BK650



! REMARQUE

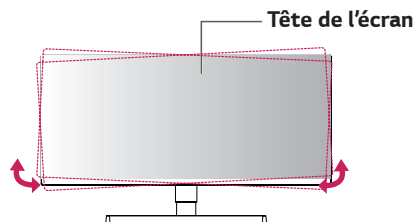
- L'utilisation du verrou Kensington est facultative. Vous pouvez vous procurer les accessoires nécessaires dans un magasin de matériel électronique.

! REMARQUE

34WK650

34BK650

- Le côté gauche ou droite de la tête de l'écran peut être légèrement tourné vers le haut ou le bas (jusqu'à 3 °). Ajustez le niveau horizontal de la tête de l'écran.



Installation du support mural

Ce moniteur prend en charge les caractéristiques du support mural standard ou d'un dispositif compatible.

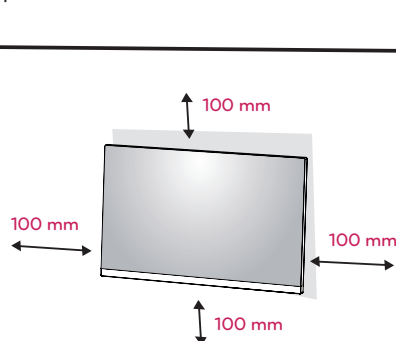
- 1 Placez le moniteur à plat, l'écran tourné vers le bas. Pour protéger l'écran et éviter de le rayer, couvrez la surface avec un chiffon doux.
- 2 Placez le support mural sur le moniteur en faisant coïncider les trous de vis avec ceux du moniteur.
- 3 À l'aide d'un tournevis, serrez les quatre vis pour fixer le support au moniteur.

! REMARQUE

- Le support mural est vendu séparément.
- Pour plus d'informations au sujet de l'installation, consultez le guide d'installation du support mural.
- Veillez à ne pas exercer une force excessive lors du montage du support mural, car cela pourrait endommager l'écran du moniteur.

Installation sur un mur

Installez le moniteur à une distance d'au moins 100 mm du mur et laissez environ 100 mm d'espace de chaque côté du moniteur pour garantir une ventilation correcte. Pour obtenir des instructions d'installation détaillées, demandez conseil à votre revendeur. Si vous désirez installer un support mural pivotant, consultez le manuel qui s'y rapporte.

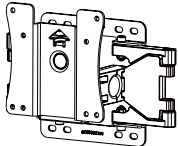


Afin d'installer le moniteur sur un mur, fixez un support de fixation murale (disponible en option) à l'arrière du moniteur.

Assurez-vous que le support mural est correctement fixé au moniteur et au mur.

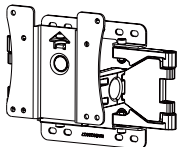
- 1 Si vous utilisez la vis plus longue que la norme, le moniteur peut être endommagé en interne.
- 2 Si vous utilisez des vis inappropriées, le produit pourrait être endommagé et chuter de la position montée. Dans ce cas, LG n'en est pas responsable.

29WK600

| | |
|---------------------------|--|
| Mural (A x B) | 100 x 100 |
| Vis standard | M4 x L10 |
| Nombre de vis | 4 |
| Support mural (en option) | LSW149  |

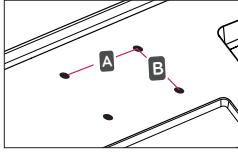
34WK650

34BK650

| | |
|---------------------------|--|
| Mural (A x B) | 100 x 100 |
| Vis standard | M4 x L10 |
| Nombre de vis | 4 |
| Support mural (en option) | LSW149  |

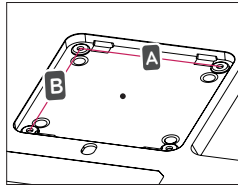
- Mural (A x B)

29WK600



34WK650

34BK650



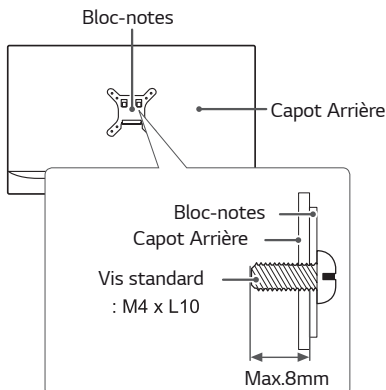
REMARQUE

- Utilisez les vis conformes aux normes VESA.
- Le kit d'installation du support mural contient le guide d'installation, ainsi que tous les éléments nécessaires.
- Le support mural est une option. Vous pouvez vous procurer les accessoires nécessaires auprès de votre revendeur.
- La longueur des vis peut varier en fonction du support mural. Assurez-vous d'utiliser des vis de la bonne longueur.
- Pour plus d'informations, consultez le guide de l'utilisateur du support de fixation murale.



ATTENTION

- Débranchez toujours le cordon d'alimentation avant de déplacer ou d'installer le moniteur, pour éviter tout risque d'électrocution.
- L'installation du moniteur au plafond ou sur un mur incliné est fortement déconseillée. Le moniteur risque de tomber et de provoquer des blessures. Veuillez utiliser le support de fixation murale LG. Pour plus d'informations, contactez votre revendeur ou un installateur qualifié.
- Évitez de trop serrer les vis. Vous risqueriez d'endommager le moniteur. Les dommages provoqués de cette manière ne sont pas couverts par la garantie du produit.
- Utilisez un support mural et des vis conformes aux normes VESA. Les dommages résultant de l'utilisation ou de la mauvaise utilisation de composants non appropriés ne sont pas couverts par la garantie du produit.
- La longueur de la vis de la surface extérieure du capot arrière doit être inférieure à 8mm.



UTILISATION DU MONITEUR

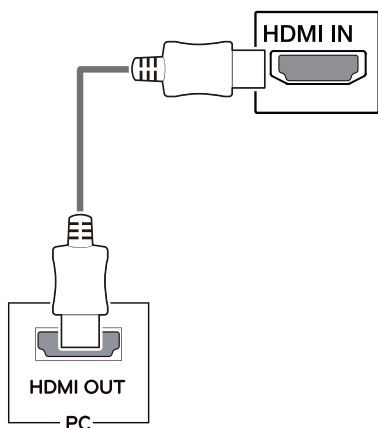
Connexion à un PC

- Ce moniteur est compatible avec la fonction *Plug and Play.
 - * Plug and Play : fonction permettant d'ajouter un périphérique à un ordinateur sans devoir procéder à une reconfiguration ou installer manuellement des pilotes.

Connexion HDMI

Permet de transmettre les signaux vidéo et audio numériques de votre ordinateur ou d'un périphérique AV au moniteur. Connectez l'ordinateur et le périphérique AV au moniteur à l'aide d'un câble HDMI, comme illustré ci-dessous.

Appuyez sur le bouton du menu, puis choisissez l'option d'entrée dans le menu d'entrée.



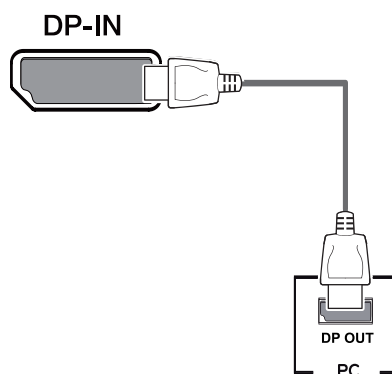
! REMARQUE

- L'utilisation d'un PC HDMI peut entraîner des problèmes de compatibilité.
- Utilisez un câble certifié sur lequel est apposé le logo HDMI. Si vous utilisez un câble non certifié HDMI, l'écran peut ne pas s'afficher ou une erreur de connexion peut survenir.
- Types de câbles HDMI recommandés
 - Câble HDMI[®]/TM haute vitesse
 - Câble HDMI[®]/TM haute vitesse avec Ethernet

Connexion DisplayPort

Permet de transmettre les signaux vidéo et audio numériques de votre PC au moniteur. Connectez votre PC au moniteur à l'aide du câble DisplayPort, comme illustré ci-dessous.

Appuyez sur le bouton du menu, puis choisissez l'option de source d'entrée dans le menu de source d'entrée.



! REMARQUE

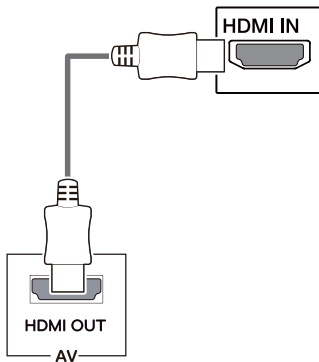
- Il se peut qu'il n'y ait aucune sortie vidéo ou audio selon la version DP de votre PC.
- Si vous utilisez des câbles génériques non certifiés par LG, l'écran risque de ne rien afficher ou de subir des bruits de l'image.

Connexion aux périphériques AV

Connexion HDMI

Permet de transmettre les signaux vidéo et audio numériques de votre ordinateur ou d'un périphérique AV au moniteur. Connectez l'ordinateur et le périphérique AV au moniteur à l'aide d'un câble HDMI, comme illustré ci-dessous.

Appuyez sur le bouton du menu, puis choisissez l'option d'entrée dans le menu d'entrée.



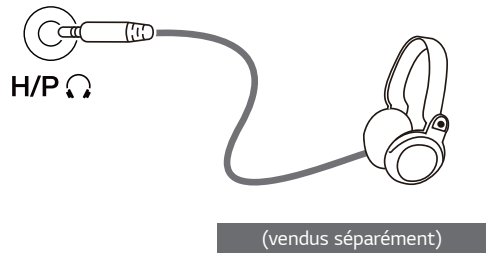
! REMARQUE

- Utilisez un câble certifié sur lequel est apposé le logo HDMI. Si vous utilisez un câble non certifié HDMI, l'écran peut ne pas s'afficher ou une erreur de connexion peut survenir.
- Types de câbles HDMI recommandés
 - Câble HDMI^{®/TM} haute vitesse
 - Câble HDMI^{®/TM} haute vitesse avec Ethernet

Connexion aux périphériques externes

Raccordement d'un casque

Connectez un périphérique au moniteur via le port pour casque. Connectez le périphérique comme dans l'illustration.

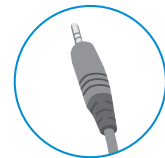


! REMARQUE

- Les périphériques sont vendus séparément.
- L'utilisation de prises d'oreillette [Angulaires] peut provoquer des problèmes lors de la connexion d'un autre périphérique externe au moniteur. Il est donc conseillé d'utiliser des prises d'oreillette [Droites].



Angulaires



Droites

- Selon les paramètres audio de l'ordinateur et du périphérique externe, les fonctionnalités du casque et des haut-parleurs peuvent être limitées.

PARAMÈTRES UTILISATEUR

Activation du menu principal

- 1 Appuyez sur le bouton du joystick en bas du moniteur.
- 2 Déplacez le joystick vers le haut/bas (▲/▼) et vers la gauche/droite (◀/▶) pour régler les options.
- 3 Appuyez une nouvelle fois sur le bouton du joystick pour sortir du menu principal.



| Bouton | Statut du menu | Description |
|--------|--------------------------|--|
| | Menu principal désactivé | Permet d'activer le menu principal. |
| | Menu principal activé | Permet de sortir du menu principal. (Maintenez le bouton enfoncé pour éteindre le moniteur : vous pouvez éteindre le moniteur de cette façon à n'importe quel moment, même lorsque l'affichage écran est activé) |
| | Menu principal désactivé | Règle le niveau du volume du moniteur. |
| | Menu principal activé | Permet d'accéder à la fonction Source d'entrée . |
| | Menu principal désactivé | Règle le niveau du volume du moniteur. |
| | Menu principal activé | Permet d'accéder à la fonction Paramètres . |
| | Menu principal désactivé | Affichez l'information sur l'entrée actuelle. |
| | Menu principal activé | Permet d'éteindre le moniteur. |
| | Menu principal désactivé | Affichez l'information sur l'entrée actuelle. |
| | Menu principal activé | Entrez les caractéristiques du Jeux . |

Fonctions du menu principal



| Menu principal | Description |
|-----------------|---|
| Paramètres | Permet de configurer les paramètres de l'écran. |
| Jeux | Vous pouvez changer Mode Image au mode de jeu. |
| Source d'entrée | Réglez le mode d'entrée. |
| Éteindre | Permet d'éteindre le moniteur. |
| Sortie | Permet de sortir du menu principal. |

Paramètres utilisateur

Paramètres du menu

- 1 Pour afficher le menu Paramètres, appuyez sur le bouton du joystick en bas du moniteur, puis entrez les **Paramètres**.
- 2 Configurez les options en déplaçant le joystick vers le haut/bas ou vers la gauche/droite.
- 3 Pour retourner aux Paramètres supérieurs ou régler d'autres Paramètres, déplacez le joystick à l'icône ◀ ou appuyez sur le bouton (⏪).
- 4 Si vous souhaitez quitter le menu Paramètres, déplacez le joystick ◀ jusqu'à votre sorti.



Configuration Rapide



Source d'entrée



Image



Son




Général




ATTENTION


- L'attachage à l'écran de votre moniteur peut être légèrement différent de ce qui est indiqué sur ce manuel.

Chaque option est détaillée ci-dessous.


| Paramètres > Configuration Rapide | Description | |
|-----------------------------------|--|---|
| Luminosité | Permet de régler la luminosité et le contraste de l'écran. | |
| Contraste | | |
| Volume | Permet de régler le niveau du volume. | |
| |  REMARQUE <ul style="list-style-type: none"> • Vous pouvez Sourdine ou Arrêt sourdine le son en déplaçant le bouton du joystick sur ▼ dans le menu du volume. | |
| Températ. | Utilis. | L'utilisateur peut l'ajuster à rouge, vert ou bleu par clientélisme. |
| | Chaud | permet d'ajouter du rouge à la couleur de l'écran. |
| | Moyen | permet de définir la couleur de l'écran à mi-chemin entre le rouge et le bleu. |
| | Froid | permet d'ajouter du bleu à la couleur de l'écran. |
| MaxxAudio | On | MaxxAudio® par vagues, récipiendaire d'un prix GRAMMY® technique est un ensemble d'outils de son de qualité studio pour l'expérience d'écoute supérieure. |
| | Off | Désactivez la fonction MaxxAudio. |


| Paramètres > Source d'entrée | Description | |
|------------------------------|---|--|
| Liste des entrées | Permet de sélectionner le mode d'entrée. | |
| Format d'image | Permet de régler le format d'affichage. | |
| | Full Wide | Permet d'afficher la vidéo en grand écran, quelle que soit l'entrée du signal vidéo. |
| | Original | Permet d'afficher la vidéo en fonction du format d'affichage de l'entrée du signal vidéo. |
| | Cinema1 | Agrandit l'écran au format 21:9. (à 1080p) |
| | Cinema2 | Agrandit l'écran au format 21:9, y compris la bande noire inférieure dédiée aux sous-titres. (à 1080p) |
| |  REMARQUE <ul style="list-style-type: none"> • Il n'y a pas de configuration de Cinema1, Cinema2 sur le mode de FreeSync. (aller à Image → Ajuster Jeu → FreeSync, pour mettre FreeSync On ou Off) | |


Mode Image sur le signal SDR (non-HDR).

| Paramètres > Image | Description | |
|--|-------------------------|--|
| Mode Image | Perso. | Permet à l'utilisateur de régler chaque élément. Le mode Couleur du menu principal peut être réglé. |
| | Lecture | Optimise l'écran pour visualiser les documents. Vous pouvez illuminer l'écran dans le menu Paramètres. |
| | Photo | Permet d'optimiser l'écran pour les photos. |
| | Cinema | Permet d'optimiser l'écran pour les vidéos. |
| | Effet HDR | Optimisez l'écran pour une amplitude dynamique élevée. |
| | Perception des couleurs | Ce mode est pour les utilisateurs qui ne peuvent pas distinguer entre rouge et vert. Il conduit les utilisateurs avec la couleur faible à distinguer entre les deux couleurs facilement. |
| | Jeu FPS 1 | Ce mode est optimisé pour des jeux FPS. |
| | Jeu FPS 2 | Il y a un stabilisateur noir avec la valeur plus de Jeu FPS 1. C'est approprié pour les FPS jeux très sombres. |
| | Jeu RTS | Ce mode est optimisé pour Jeu RTS. |
| | Perso (Jeux) | Dans ce mode, des utilisateurs pouvez personnaliser des éléments divers, y compris les options de jeux associés. |
|  REMARQUE <ul style="list-style-type: none"> • Si le mode d'image est modifié dans l'écran, il arrive que le tremblement ou la résolution de l'écran de votre PC peut être affecté. | | |




Mode Image sur le signal HDR.

| Paramètres > Image | Description | |
|--|-------------|---|
| Mode Image | HDR vive | Optimisez l'écran pour les couleurs vives de HDR. |
| | norme HDR | Optimisez l'écran pour HDR. |
| | jeu HDR | Optimisez l'écran pour les jeux de HDR. |
| | HDR Cinéma | Optimisez l'écran pour la vidéo de HDR. |
|  REMARQUE <ul style="list-style-type: none"> • Le contenu HDR ne peut pas être fonctionné correctement en fonction de la configuration du système d'exploitation Windows 10. Veuillez vérifier la configuration de HDR On/Off de « Windows ». • Lorsque la fonction HDR est démarrée, les caractères ou la qualité de l'image peuvent être médiocres en fonction de la performance de la carte graphique. • Lorsque la fonction HDR est démarrée, des flambées d'écran ou des fissures peuvent se produire lors de la modification de l'entrée du moniteur ou de la puissance de on/off selon les performances de la carte graphique. | | |

| | | | | |
|---------------|--------------------------|---|---|--|
| Ajuster Image | Luminosité | Ajustez la luminosité de l'écran. | | |
| | Contraste | Ajustez le contraste de l'écran. | | |
| | Netteté | Permet de régler la netteté de l'écran. | | |
| | SUPER RESOLUTION+ | Haut | Optimiser la qualité d'image est affichée lorsque l'utilisateur veut des images cristallines. Il est efficace pour vidéo de haute qualité ou du gibier. | |
| | | Moyen | La qualité d'image optimisée est affichée lorsque l'utilisateur veut des images entre basse et haute modes de visionnage confortable. Il est efficace pour le UCC ou vidéo SD. | |
| | | Bas | La qualité d'image optimisée est affichée lorsque l'utilisateur veut des images lisses et naturels. Il est efficace pour lents photos ou des images fixes. | |
| | | Off | Sélectionnez cette option pour l'affichage de tous les jours. SUPER RESOLUTION+ est désactivé dans ce mode. | |
| | | |  REMARQUE <ul style="list-style-type: none"> Parce que c'est une fonction pour renforcer la netteté des images à basse résolution, il n'est pas recommandé d'utiliser cette fonction pour les textes normales ou pour les icônes au tableau. Cela peut entraîner une netteté élevée inutile. | |
| | Niveau Noir | Permet de définir le niveau de décalage (pour le mode HDMI uniquement). <ul style="list-style-type: none"> Décalage : cette valeur sert de référence pour un signal vidéo ; il s'agit de la couleur la plus sombre que le moniteur peut afficher. | | |
| | | Haut | Maintient le taux de contraste de l'écran actuel. | |
| | | Bas | Réduit les niveaux de noirs et augmente les niveaux des blancs dans le taux de contraste de l'écran actuel. | |
| DFC | On | Ajuste automatiquement la luminosité en fonction de l'écran. | | |
| | Off | Permet de désactiver la fonction DFC . | | |
| Ajuster Jeu | Temps de Réponse | Permet de définir un temps de réponse pour les images affichées en fonction de la vitesse de l'écran. Pour un environnement normal, nous vous recommandons d'utiliser le mode Rapide . Pour une image en mouvement rapide, nous vous recommandons d'utiliser le mode Plus Rapide . Le mode Plus Rapide peut générer des images rémanentes. | | |
| | | Plus Rapide | Définit un temps de réponse Plus Rapide. | |
| | | Rapide | Définit un temps de réponse Rapide. | |
| | | Normal | Définit un temps de réponse Normal. | |
| | | Off | Désactive la fonction d'amélioration du temps de réponse. | |

| | | | |
|-----------------------|--|---|--|
| Ajuster Jeu | FreeSync | Affiche des images naturelles et homogènes par la synchronisation de la fréquence verticale du signal d'entrée avec celle de la sortie. | |
| | |  ATTENTION <ul style="list-style-type: none"> Interface supportée: DisplayPort,HDMI. Carte graphique supportée: une carte graphique qui supporte FreeSync d'AMD est nécessaire. Version supportée: assurez-vous de mettre à jour la carte graphique au dernier pilote. Pour plus d'information et d'exigence, reportez-vous sur le web site d'AMD au http://www.amd.com/FreeSync. | |
| | | On | Fonction FreeSync activée. |
| | Off | Fonction FreeSync désactivée. | |
| | Contrôle des noirs | Contrôlez le contraste des noirs pour une meilleure visibilité dans les scènes obscures. L'augmentation de la valeur de Contrôle des noirs éclaircit la zone de faible niveau de gris sur la surface de l'écran. (Vous pouvez facilement distinguer les objets sur les écrans de jeu sombres.) La réduction de la valeur du Contrôle des noirs assombrit la zone de faible niveau de gris et augmente le contraste dynamique à l'écran. | |
| | Cross Hair | Le réticule fournit une marque au centre de l'écran pour les jeux de tir à la première personne (FPS). L'utilisateur peut sélectionner le cross hair qui correspond à leur environnement de jeu parmi les quatre cross hair. <ul style="list-style-type: none"> Lorsque l'écran est éteint ou entre en mode d'économie d'énergie, la caractéristique de Cross Hair est automatiquement tournée en Off. | |
| Ajuster Couleur | Gamma | Mode 1, Mode 2, Mode 3 | Plus la valeur gamma est élevée, plus l'image devient sombre. De même, plus la valeur gamma est basse, plus l'image s'éclaircit. |
| | | Mode 4 | Si vous n'avez pas besoin de régler les paramètres de gamma, sélectionnez Mode 4. |
| | Températ. | Utilis. | L'utilisateur peut l'ajuster à rouge, vert ou bleu par clientélisme. |
| | | Chaud | permet d'ajouter du rouge à la couleur de l'écran. |
| | | Moyen | permet de définir la couleur de l'écran à mi-chemin entre le rouge et le bleu. |
| | | Froid | permet d'ajouter du bleu à la couleur de l'écran. |
| | Rouge | Vous pouvez personnaliser les couleurs de l'affichage à l'aide des options Rouge, Vert et Bleu . | |
| | Vert | | |
| | Bleu | | |
| | Six Couleurs | Répond aux exigences de l'utilisateur pour les couleurs grâce au réglage du ton et de la saturation des six couleurs (Rouge , Vert , Bleu , Cyan , Magenta , Jaune) et à l'enregistrement de ces paramètres. | |
| Teinte | | Ajuste le ton de l'écran. | |
| | Saturation | Règle la saturation des couleurs de l'écran. Plus la valeur est faible, moins les couleurs sont saturées et lumineuses. Plus la valeur est élevée, plus les couleurs sont saturées et foncées. | |
| Réinitialiser l'image | Voulez-vous réinitialiser les paramètres Image ? | | |
| | Non | Annuler | |
| | Oui | Réinitialise | |

| Paramètres > Son | Description | |
|------------------|---|---|
| Volume | Pour régler le volume du casque ou du haut-parleur. | |
| MaxxAudio | On | MaxxAudio® par vagues, récipiendaire d'un prix GRAMMY® technique est un ensemble d'outils de son de qualité studio pour l'expérience d'écoute supérieure. |
| | Off | Désactivez la fonction MaxxAudio. |

| Paramètres > Général | Description | |
|----------------------------------|--|--|
| Langue | Permet de définir la langue d'affichage du menu. | |
| SMART ENERGY SAVING | Haut | Permet d'économiser de l'énergie à l'aide de la fonction SMART ENERGY SAVING haute efficacité. |
| | Bas | Permet d'économiser de l'énergie à l'aide de la fonction SMART ENERGY SAVING basse efficacité. |
| | Off | Permet de désactiver la fonction SMART ENERGY SAVING. |
| Témoin de fonctionnement | On | Le voyant d'alimentation s'active. |
| | Off | Le voyant d'alimentation est éteint. |
| Veille Automatique | Cette fonction éteint automatiquement le moniteur si aucun mouvement n'est détecté sur l'écran sur une période de temps donnée. Vous pouvez définir le délai pour la fonction d'arrêt automatique. (Off, 4H, 6H et 8H) | |
| Mode Compatible avec HDMI | La caractéristique du Mode Compatible avec HDMI peut reconnaître l'équipement existant qui ne soutient pas HDMI 2.0. | |
| | On | Activez Mode Compatible avec HDMI .(HDMI Version 1.4) |
| | Off | Désactivez Mode Compatible avec HDMI .(HDMI Version 2.0) |
| |  REMARQUE <ul style="list-style-type: none"> • Au cas où les appareils connectés ne soutiennent pas Mode Compatible avec HDMI, il arrive que l'écran ou le son ne fonctionne pas correctement. • Lorsque le Mode Compatible avec HDMI est activé, la fonction HDR est incompatible. • Certaines cartes graphiques plus anciennes ne concilient pas la HDMI 2.0, mais vous pouvez toujours sélectionner la résolution HDMI 2.0 dans le panneau de commande de la fenêtre. Cela peut causer l'écran apparait anormalement. | |
| DisplayPort 1.2 | Activer ou désactiver DisplayPort 1.2. | |
| |  REMARQUE <ul style="list-style-type: none"> • Assurez-vous d'avoir bien activé ou désactivé DisplayPort conformément à la version DisplayPort prise en charge par la carte graphique. Réglez-le sur Désactiver s'il n'est pas compatible avec la carte graphique. | |
| Buzzer | Cette caractéristique vous permet de configurer le son généré par Buzzer lorsque votre moniteur s'allume. | |
| | On | Active le Buzzer du moniteur. |
| | Off | Désactive le Buzzer du moniteur. |
| OSD Verrouiller | Cette fonction désactive les menus de configuration et ajustement | |
| | On | Active la fonction OSD Verrouiller . |
| | Off | Désactive la fonction OSD Verrouiller . |
| |  REMARQUE <ul style="list-style-type: none"> • Toutes les caractéristiques sont désactivées, sauf Luminosité, Contraste, Volume, Source d'entrée, OSD Verrouiller et Information. | |
| Information | L'affichage d'information sera montré le Modèle, Numéro de série, Temps d'utilisation total, Résolution. | |
| Réinitialise | Voulez-vous réinitialiser les paramètres? | |
| | Non | Supprimer la sélection. |
| | Oui | Permet de revenir aux paramètres par défaut. |

 **REMARQUE**

- La valeur des données d'économie d'énergie peut varier en fonction du panneau et des fournisseurs du panneau.
- Si vous définissez l'option **SMART ENERGY SAVING** sur **Haut** ou **Bas**, la luminosité du moniteur diminue ou augmente d'après la source.

DÉPANNAGE

| Rien n'est affiché à l'écran. | |
|--|---|
| Le cordon d'alimentation du moniteur est-il branché ? | <ul style="list-style-type: none"> • Vérifiez que le cordon d'alimentation est correctement branché sur la prise secteur. |
| Le voyant d'alimentation est-il allumé ? | <ul style="list-style-type: none"> • Vérifiez la connexion du câble d'alimentation et appuyez sur le bouton d'alimentation. |
| L'appareil est-il sous tension ? Le voyant d'alimentation est-il blanc ? | <ul style="list-style-type: none"> • Vérifiez que l'entrée connectée est activée (Paramètres > Source d'entrée > Liste des entrées). |
| Le voyant d'alimentation clignote-t-il ? | <ul style="list-style-type: none"> • Si le moniteur est en mode d'économie d'énergie, déplacez la souris ou appuyez sur une touche quelconque du clavier pour activer à nouveau l'affichage. • Vérifiez si l'ordinateur est allumé. |
| Le message « OUT OF RANGE » (COUPURE) est-il affiché ? | <ul style="list-style-type: none"> • Cela se produit lorsque les signaux émis par le PC (carte vidéo) ne sont pas inclus dans la plage de fréquence horizontale ou verticale du moniteur. Reportez-vous à la section « Spécifications du produit » de ce manuel pour définir la fréquence appropriée. |
| Le message « No Signal » (Aucun signal) s'affiche-t-il ? | <ul style="list-style-type: none"> • Ce message apparaît lorsque le câble de signal est déconnecté ou manquant entre le PC et le moniteur. Vérifiez le câble et reconnectez-le. |

| Le message « OSD Locked » (OSD Verrouillé) s'affiche. | |
|--|--|
| Certaines des fonctions sont-elles indisponibles lorsque vous appuyez sur le bouton Menu ? | <ul style="list-style-type: none"> • L'affichage à l'écran est verrouillé. Allez sur Paramètres > Général et désactivez « OSD Verrouillage ». |

| Une image reste affichée sur l'écran. | |
|--|--|
| L'image reste-t-elle visible même lorsque le moniteur est éteint ? | <ul style="list-style-type: none"> • L'affichage d'une image fixe pendant une durée prolongée peut endommager l'écran et provoquer cette image rémanente. • Pour prolonger la durée de vie du moniteur, utilisez un économiseur d'écran. |

| L'affichage est instable et tremble / Les images affichées sur le moniteur laissent des traces d'ombre. | |
|---|--|
| Avez-vous sélectionné la résolution appropriée ? | <ul style="list-style-type: none"> • Si vous avez sélectionné la résolution HDMI 1080i 60/50 Hz (interlacée), il est possible que l'écran scintille. Modifiez la résolution à 1080 P ou réglez la résolution recommandée. |



REMARQUE

- **Fréquence verticale** : pour qu'une image s'affiche, l'écran doit être actualisé plusieurs dizaines de fois par seconde, comme une lampe fluorescente. Le nombre d'actualisations par seconde correspond à la fréquence verticale ou au taux de rafraîchissement. Cette valeur est exprimée en Hz.
- **Fréquence horizontale** : le cycle horizontal correspond à la durée nécessaire à l'affichage d'une ligne horizontale. Si 1 est divisé par l'intervalle horizontal, le résultat est le nombre de lignes horizontales affichées par seconde. Cette valeur, exprimée en kHz, correspond à la fréquence horizontale.
- LED peut être activé avec la configuration du menu OSD.
Paramètre – Général – Témoin de fonctionnement - On



REMARQUE

- Contrôler si la résolution ou la fréquence de la carte graphique est avec la plage admise par le moniteur, réglez à la résolution recommandée (optimale) sur le panneau de contrôle > affichage > réglage.
- Ne pas régler la carte graphique à la résolution recommandée (optimale) qui peut entraîner le texte flou, l'écran sombre, la zone d'affichage tranchée, ou l'affichage égaré.
- Les méthodes de réglage peuvent être différentes en fonction de l'ordinateur ou du système de fonctionnement, et puis, les résolutions ne peuvent pas être disponibles en fonction de la performance de la carte graphique. Si tel est le cas, contactez avec les fabricants d'ordinateur ou la carte graphique à l'aide.
- Certaines cartes graphiques ne peuvent pas supporter la résolution 2560 × 1080. Si la résolution ne peut pas être affichée, contactez avec les fabricants de votre carte graphique.

Les couleurs ne s'affichent pas normalement.

| | |
|--|---|
| L'affichage apparaît-il décoloré (16 couleurs) ? | <ul style="list-style-type: none"> • Sélectionnez le mode 24 bits (couleurs vraies) ou supérieur. Sous Windows, choisissez Panneau de configuration > Affichage > Paramètres > Qualité de couleur. |
| Les couleurs semblent-elles instables ou monochromes ? | <ul style="list-style-type: none"> • Vérifiez que le câble de signal est correctement connecté. Reconnectez le câble ou réinsérez la carte vidéo du PC. |
| L'écran affiche-t-il des points ? | <ul style="list-style-type: none"> • Lorsque vous utilisez le moniteur, il est possible que des points pixellisés (rouges, verts, bleus, blancs ou noirs) apparaissent à l'écran. Ce phénomène est normal sur un écran LCD. Il ne s'agit pas d'une erreur et cela n'a aucune incidence sur les performances du moniteur. |

Le message « Moniteur non reconnu, moniteur Plug and Play (VESA DDC) trouvé » s'affiche-t-il ?

| | |
|--|--|
| Avez-vous installé le pilote d'affichage ? | <ul style="list-style-type: none"> • Assurez-vous d'installer le pilote d'affichage à partir de notre site: http://www.lg.com. • Vérifiez que votre carte vidéo prend en charge la fonction Plug and Play. |
|--|--|

Il n'y a pas de sons du port de casque ou du haut-parleur.

| | |
|--|--|
| Sont-ils des images affichées utilisant l'entrée sans sons de DisplayPort ou HDMI? | <ul style="list-style-type: none"> • Essayez d'augmenter le volume en utilisant le bouton sur le moniteur. • Réglez la sortie d'audio de l'ordinateur au moniteur quoi vous utilisez. Dans Microsoft Windows, allez au panneau de contrôle > matériel et sons > sons > réglez le moniteur par défaut. |
|--|--|

SPÉCIFICATIONS

29WK600

| | | |
|--------------------------------|--|--|
| Écran LCD | Type | TFT (Thin Film Transistor) Écran LCD (Liquid Crystal Display) |
| | Distance entre pixels | 0,2628 mm x 0,2628 mm |
| Résolution | Résolution maximale | 2560 × 1080 à 75 Hz |
| | Résolution recommandée | 2560 × 1080 à 60 Hz |
| Signal vidéo | Fréquence horizontale | 30 kHz à 90 kHz |
| | Fréquence verticale | 56 Hz à 75 Hz |
| Connecteur d'entrée | HDMI IN1, HDMI IN2, DP(DisplayPort) IN, H/P(Headphone) OUT | |
| Alimentation | 19 V --- 3,3 A Ou 19 V --- 2,4 A Ou 19 V --- 2,0 A | |
| Consommation électrique (typ.) | Mode On : 32 W Typ. (Condition de sortie d'usine)* Mode veille : ≤ 0,5 W ** Mode Off : ≤ 0,3 W | |
| Adaptateur CA/CC | Type DA-65G19, fabriqué par Asian Power Devices Inc. ou Type LCAP39, fabriqué par LIEN CHANG ELECTRONIC ENTERPRISE Sortie : 19 V --- 3,42 A | |
| | Type DA-48F19, fabriqué par Asian Power Devices Inc. Sortie : 19 V --- 2,53 A | |
| | Type ADS-45SN-19-3 19040G, fabriqué par SHENZHEN HONOR ELECTRONIC ou Type LCAP21C, fabriqué par LIEN CHANG ELECTRONIC ENTERPRISE ou Type LCAP26B-E, fabriqué par LIEN CHANG ELECTRONIC ENTERPRISE ou Type LCAP26B-A, fabriqué par LIEN CHANG ELECTRONIC ENTERPRISE Sortie : 19 V --- 2,1 A | |
| Conditions d'utilisation | Fonctionnement | Température : 0 °C à 40 °C ; humidité : < 80 % |
| | Stockage | Température : -20 °C à 60 °C ; humidité : < 85 % |
| Dimensions | Dimensions du moniteur (largeur x hauteur x profondeur) | |
| | Avec support | 698,1 mm x 410,9 mm x 209,4 mm |
| | Sans support | 698,1 mm x 317,5 mm x 76,9 mm |
| Poids (sans emballage) | Avec support | 5,2 kg |
| | Sans support | 4,7 kg |

Ces spécifications sont sujettes à modification sans préavis.

Le niveau de consommation d'énergie peut être différent en état de fonctionnement et le réglage du moniteur.

* La consommation d'énergie en mode commuté est mesurée selon l'essai du standard LGE (mode blanc à plein, résolution maximale).

** Le moniteur passe au Mode de Veille en quelques minutes (5 minutes au maximum).

SPÉCIFICATIONS

34WK650

| | | |
|--------------------------------|--|--|
| Écran LCD | Type | TFT (Thin Film Transistor) Écran LCD (Liquid Crystal Display) |
| | Distance entre pixels | 0,312 mm x 0,310 mm |
| Résolution | Résolution maximale | 2560 x 1080 à 75 Hz |
| | Résolution recommandée | 2560 x 1080 à 60 Hz |
| Signal vidéo | Fréquence horizontale | 30 kHz à 90 kHz |
| | Fréquence verticale | 56 Hz à 75 Hz |
| Connecteur d'entrée | HDMI IN1, HDMI IN2, DP(DisplayPort) IN, H/P(Headphone) OUT | |
| Alimentation | 19 V --- 3,3 A Ou 19 V --- 2,4 A Ou 19 V --- 2,0 A | |
| Consommation électrique (typ.) | Mode On : 42 W Typ. (Condition de sortie d'usine)* Mode veille : ≤ 0,5 W ** Mode Off : ≤ 0,3 W | |
| Adaptateur CA/CC | Type DA-65G19, fabriqué par Asian Power Devices Inc. ou Type LCAP39, fabriqué par LIEN CHANG ELECTRONIC ENTERPRISE Sortie : 19 V --- 3,42 A | |
| | Type DA-48F19, fabriqué par Asian Power Devices Inc. ou Type ADS-48FSK-19 19048EPCU-1, fabriqué par SHENZHEN HONOR ELECTRONIC ou Type ADS-48FSK-19 19048EPG-1, fabriqué par SHENZHEN HONOR ELECTRONIC ou Type ADS-48FSK-19 19048EPK-1, fabriqué par SHENZHEN HONOR ELECTRONIC Sortie : 19 V --- 2,53 A | |
| | Type ADS-45SN-19-3 19040G, fabriqué par SHENZHEN HONOR ELECTRONIC ou Type LCAP21C, fabriqué par LIEN CHANG ELECTRONIC ENTERPRISE ou Type LCAP26B-E, fabriqué par LIEN CHANG ELECTRONIC ENTERPRISE ou Type LCAP26B-A, fabriqué par LIEN CHANG ELECTRONIC ENTERPRISE Sortie : 19 V --- 2,1 A | |
| Conditions d'utilisation | Fonctionnement | Température : 0 °C à 40 °C ; humidité : < 80 % |
| | Stockage | Température : -20 °C à 60 °C ; humidité : < 85 % |
| Dimensions | Dimensions du moniteur (largeur x hauteur x profondeur) | |
| | Avec support | 825,6 mm x 570,7 mm x 230,0 mm |
| | Sans support | 825,6 mm x 369,8 mm x 51,2 mm |
| Poids (sans emballage) | Avec support | 7,6 kg |
| | Sans support | 5,9 kg |

Ces spécifications sont sujettes à modification sans préavis.

Le niveau de consommation d'énergie peut être différent en état de fonctionnement et le réglage du moniteur.

* La consommation d'énergie en mode commuté est mesurée selon l'essai du standard LGE (mode blanc à plein, résolution maximale).

** Le moniteur passe au Mode de Veille en quelques minutes (5 minutes au maximum).

SPÉCIFICATIONS

34BK650

| | | |
|--------------------------------|--|--|
| Écran LCD | Type | TFT (Thin Film Transistor) Écran LCD (Liquid Crystal Display) |
| | Distance entre pixels | 0,312 mm x 0,310 mm |
| Résolution | Résolution maximale | 2560 × 1080 à 75 Hz |
| | Résolution recommandée | 2560 × 1080 à 60 Hz |
| Signal vidéo | Fréquence horizontale | 30 kHz à 90 kHz |
| | Fréquence verticale | 56 Hz à 75 Hz |
| Connecteur d'entrée | HDMI IN1, HDMI IN2, DP(DisplayPort) IN, H/P(Headphone) OUT | |
| Alimentation | 19 V --- 3,3 A Ou 19 V --- 2,4 A Ou 19 V --- 2,0 A | |
| Consommation électrique (typ.) | Mode On : 23 W Typ. (Norme ENERGY STAR®)* Mode veille : ≤ 0,5 W ** Mode Off : ≤ 0,3 W | |
| Adaptateur CA/CC | Type DA-65G19, fabriqué par Asian Power Devices Inc. ou Type LCAP39, fabriqué par LIEN CHANG ELECTRONIC ENTERPRISE Sortie : 19 V --- 3,42 A | |
| | Type DA-48F19, fabriqué par Asian Power Devices Inc. ou Type ADS-48FSK-19 19048EPCU-1, fabriqué par SHENZHEN HONOR ELECTRONIC ou Type ADS-48FSK-19 19048EPG-1, fabriqué par SHENZHEN HONOR ELECTRONIC ou Type ADS-48FSK-19 19048EPK-1, fabriqué par SHENZHEN HONOR ELECTRONIC Sortie : 19 V --- 2,53 A | |
| | Type ADS-45SN-19-3 19040G, fabriqué par SHENZHEN HONOR ELECTRONIC ou Type LCAP21C, fabriqué par LIEN CHANG ELECTRONIC ENTERPRISE ou Type LCAP26B-E, fabriqué par LIEN CHANG ELECTRONIC ENTERPRISE ou Type LCAP26B-A, fabriqué par LIEN CHANG ELECTRONIC ENTERPRISE Sortie : 19 V --- 2,1 A | |
| Conditions d'utilisation | Fonctionnement | Température : 0 °C à 40 °C ; humidité : < 80 % |
| | Stockage | Température : -20 °C à 60 °C ; humidité : < 85 % |
| Dimensions | Dimensions du moniteur (largeur x hauteur x profondeur) | |
| | Avec support | 825,6 mm x 570,7 mm x 230,0 mm |
| | Sans support | 825,6 mm x 369,8 mm x 51,2 mm |
| Poids (sans emballage) | Avec support | 7,6 kg |
| | Sans support | 5,9 kg |

Ces spécifications sont sujettes à modification sans préavis.

Le niveau de consommation d'énergie peut être différent en état de fonctionnement et le réglage du moniteur.

* La consommation électrique en mode est mesurée à la norme d'essai ENERGY STAR®.

** Le moniteur passe au Mode de Veille en quelques minutes (5 minutes au maximum).

Mode de réglage d'usine (Preset Mode, PC)

HDMI / DP Durée (PC)

| Résolution(HDMI / DP) | Fréquence horizontale (kHz) | Fréquence verticale (Hz) | Polarité (H/V) | Remarques |
|-----------------------|-----------------------------|--------------------------|----------------|-----------|
| 640 x 480 | 31,469 | 59,94 | -/- | |
| 640 x 480 | 37,5 | 75 | -/- | |
| 800 x 600 | 37,879 | 60,317 | +/+ | |
| 800 x 600 | 46,875 | 75 | +/+ | |
| 1024 x 768 | 48,363 | 60 | -/- | |
| 1024 x 768 | 60,123 | 75,029 | +/+ | |
| 1152 x 864 | 53,697 | 60 | -/+ | |
| 1280 x 720 | 45 | 60 | +/+ | |
| 1280 x 1024 | 63,981 | 60,02 | +/+ | |
| 1280 x 1024 | 79,976 | 75,025 | +/+ | |
| 1600 x 900 | 60 | 60 | +/+ | |
| 1680 x 1050 | 65,29 | 59,954 | -/+ | |
| 1920 x 1080 | 67,5 | 60 | +/- | |
| 2560 x 1080 | 66,636 | 59,98 | -/+ | |
| 2560 x 1080 | 83,915 | 74,99 | -/+ | |

HDMI Durée (vidéo)

| mode de soutien de l'usine (mode pré-réglé) | Fréquence horizontale (kHz) | Fréquence verticale (Hz) | Remarques |
|---|-----------------------------|--------------------------|-----------|
| 480p | 31,5 | 60 | |
| 576P | 31,25 | 50 | |
| 720p | 37,5 | 50 | |
| 720p | 45,0 | 60 | |
| 1080p | 56,25 | 50 | |
| 1080p | 67,5 | 60 | |
| 2160p | 67,5 | 30 | |

Voyant d'alimentation

| Mode | Couleur voyant |
|-------------------|-----------------------------------|
| Mode sous tension | Blanc (Pendant quelques secondes) |
| Mode veille | Désactivé |
| Mode hors tension | Désactivé |



Afin d'obtenir le code de source sous GPL, LGPL, MPL, et les autres licences à source ouverte, qui sont contenues dans ce produit, veuillez visiter <http://opensource.lge.com>. A part le code de source, tous les termes de licence, les avertissements de garantie et les déclarations de droit d'auteur sont existants pour le téléchargement. Electroniques de LG sera également vous provider le code de source ouverte en CD-ROM pour une charge de couvrir le coût de performer la distribution (comme le coût du média, du transport et du traitement) sur la demande de courrier électronique à la source ouverte @lge.com. Cette offre est valide pour trois années de la date en quoi vous achète le produit.

Le modèle et le numéro de série du produit se trouvent au dos et sur un côté du produit. Enregistrez-les ci-dessous dans le cas où vous avez besoin du service.

MODÈLE _____

NUMÉRO DE SÉRIE _____

(Pour le mode 34BK650 uniquement)



This Product qualifies for ENERGY STAR®. Changing the factory default configuration and settings or enabling certain optional features and functionalities may increase energy consumption beyond the limits required for ENERGY STAR® certification.

Refer to ENERGYSTAR.gov for more information on the ENERGY STAR® program.