

PHILIPS

Brosse à dents

HX9396/89

MANUEL D'UTILISATION



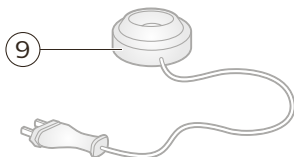
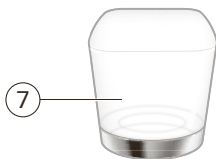
Besoin d'aide ? Rendez-vous sur <https://sav.darty.com>

PHILIPS

DiamondClean



1



Important

Lisez attentivement ce mode d'emploi avant d'utiliser l'appareil et conservez-le pour un usage ultérieur.

Danger

- Évitez tout contact de l'appareil avec de l'eau. Ne le placez pas et ne le rangez pas près d'une baignoire, d'un lavabo ou d'un évier. N'immergez en aucun cas le chargeur dans l'eau ou dans tout autre liquide. Après l'avoir nettoyé, assurez-vous qu'il est complètement sec avant de le brancher sur le secteur.

Avertissement

- Il est impossible de remplacer le cordon d'alimentation. Si le cordon d'alimentation est endommagé, vous devez mettre le chargeur au rebut.
- Remplacez systématiquement le chargeur par un chargeur de même type pour éviter tout accident.
- N'utilisez pas le chargeur à l'extérieur ou près de surfaces chauffantes.

- Si l'appareil (tête de brosse, manche de la brosse à dents ou chargeur) est endommagé, cessez de l'utiliser. L'appareil ne contient aucune pièce réparable. Si l'application est endommagée, contactez le Service Consommateurs de votre pays (voir le chapitre « Garantie et assistance »).
- Cet appareil peut être utilisé par des enfants, des personnes dont les capacités physiques, sensorielles ou intellectuelles sont réduites ou des personnes manquant d'expérience et de connaissances, à condition que ces enfants ou personnes soient sous surveillance ou qu'ils aient reçu des instructions quant à l'utilisation sécurisée de l'appareil et qu'ils aient pris connaissance des dangers encourus. Le nettoyage et l'entretien ne doivent pas être effectués par des enfants sans surveillance.
- Les enfants ne doivent pas jouer avec l'appareil.

Attention

- Ne mettez pas la tête de brosse, le manche ou le chargeur au lave-vaisselle.
- Si vous avez reçu des soins bucco-dentaires, notamment au niveau des gencives, au cours des deux derniers mois, consultez votre dentiste avant d'utiliser cette brosse à dents.
- Consultez votre dentiste si vos gencives saignent de manière excessive après utilisation de cette brosse à dents ou si le saignement persiste après une semaine d'utilisation. Consultez également votre dentiste si vous éprouvez une gêne ou une douleur lorsque vous utilisez la Philips Sonicare.
- La brosse à dents Philips Sonicare est conforme aux normes de sécurité relatives aux appareils électromagnétiques. Si vous portez un stimulateur cardiaque ou tout autre dispositif implanté, consultez votre médecin ou le fabricant du dispositif implanté avant d'utiliser cet appareil.

- Si vous avez des problèmes de santé, consultez votre médecin avant d'utiliser la brosse à dents Philips Sonicare.
- Cet appareil a été conçu uniquement pour le brossage des dents, des gencives et de la langue. Ne l'utilisez pas à d'autres fins. Si son utilisation devait s'avérer inconfortable ou douloureuse, cessez d'utiliser l'appareil et consultez votre médecin.
- La brosse à dents Philips Sonicare est un appareil de soins personnel et n'est pas destinée à être utilisée sur plusieurs patients dans les cabinets ou établissements dentaires.
- Cessez d'utiliser une tête de brosse dont les poils sont écrasés ou tordus. Remplacez la tête de brosse tous les 3 mois ou plus tôt si vous constatez des signes d'usure. N'utilisez pas d'autres têtes de brosse que celles recommandées par le fabricant.

- Si votre dentifrice contient du peroxyde, du bicarbonate de soude ou du bicarbonate (couramment utilisés dans les dentifrices blanchissants), veillez à bien nettoyer la tête de brosse avec de l'eau savonneuse après chaque utilisation. Cela permet de prévenir toute fissure éventuelle du plastique.

Champs électromagnétiques (CEM)

Cet appareil Philips est conforme à toutes les normes et à tous les règlements applicables relatifs à l'exposition aux champs électromagnétiques.

Introduction

Félicitations pour votre achat et bienvenue dans l'univers Philips ! Pour profiter pleinement de l'assistance offerte par Philips, enregistrez votre produit à l'adresse suivante :

www.philips.com/welcome.

Votre brosse à dents Philips Sonicare (Fig. 1)

- 1 Capuchon de protection hygiénique
- 2 Tête de brosse
- 3 Manche avec forme ergonomique
- 4 Bouton marche/arrêt encastré
- 5 Affichage masqué du mode de brossage
- 6 Voyant de charge
- 7 Verre de charge
- 8 Socle du chargeur
- 9 Station de recharge
- 10 Coffret - chargeur de voyage
- 11 Câble USB

Remarque : Le contenu de la boîte peut varier selon le modèle acheté.

Avant utilisation

Fixation de la tête de brosse

- 1 Alignez la tête de brosse afin que les poils soient dans le même axe que l'avant du manche (Fig. 2).
- 2 Pressez fermement la tête de brosse sur la tige de métal jusqu'à ce qu'elle s'arrête.

Remarque : Le léger interstice existant entre la tête de brosse et le manche est normal.

Charge de l'appareil

- 1 Branchez le chargeur sur une prise électrique.
- 2 Placez le verre de charge sur la station de recharge et placez le manche dans le verre (Fig. 3) **ou** placez le socle du chargeur sur la station de recharge. Placez le manche sur le socle (Fig. 4).
 - Le témoin de charge clignote en vert jusqu'à ce que l'appareil soit complètement chargé.
 - Lorsque le témoin de charge clignote rapidement en jaune, le niveau de batterie est extrêmement faible (moins de trois utilisations restantes).

Remarque : Il faut au moins 24 heures pour charger entièrement la batterie.

Ce chargeur est conçu pour charger un seul manche à la fois. Ce chargeur n'est pas compatible avec d'autres modèles Philips Sonicare.

Utilisation de l'appareil

Directives de brossage

- 1 Humidifiez les brins (Fig. 5).
- 2 Appliquez une petite quantité de dentifrice sur les brins (Fig. 6).
- 3 Placez les soies de la tête de brosse sur les dents, légèrement de biais (45 degrés), en appuyant fermement pour qu'elles touchent les gencives ou se placent légèrement sous les gencives (Fig. 7).

Remarque : Maintenez le centre de la brosse en contact avec les dents en tout temps.

- 4 Allumez votre brosse à dents Philips Sonicare (Fig. 8) en appuyant sur le bouton marche/arrêt et mode.
- 5 Maintenez les brins sur les dents et dans le sillon gingival. Brossez-vous les dents en faisant un léger mouvement de va-et-vient, de sorte que les brins atteignent les espaces interdentaires (Fig. 9).

Remarque : Les brins doivent légèrement s'évaser. Ne frottez pas.

- 6 Pour nettoyer la surface intérieure des dents avant, inclinez le manche de la brosse à dents en position intermédiaire et effectuez plusieurs mouvements de brosse verticaux sur chaque dent (Fig. 10) en prenant soin de les faire se chevaucher.
- 7 Commencez en brossant la section 1 (dents de la mâchoire supérieure, à l'extérieur) pendant 30 secondes (45 secondes en mode Nettoyage en profondeur), puis passez à la section 2 (dents de la mâchoire supérieure, à l'intérieur). Continuez en brossant la section 3 (dents de la mâchoire inférieure, à l'extérieur) pendant 30 secondes (45 secondes en mode Nettoyage en profondeur), puis passez à la section 4 (dents (Fig. 11) de la mâchoire inférieure, à l'intérieur).

Remarque : Pour assurer un brossage uniforme, divisez votre bouche en 4 sections à l'aide de la fonction Quadpacer (voir le chapitre « Caractéristiques »).

Remarque : Une fois le cycle de brossage terminé, vous pouvez consacrer du temps supplémentaire au brossage de la surface de mastication des dents et insister sur les zones propices aux taches. Vous pouvez également brosser votre langue avec la brosse à dents en marche ou arrêtée.

Votre Philips Sonicare est sans danger pour :

- les appareils orthodontiques (les têtes de brosse s'useront plus rapidement dans ce cas),
- les restaurations dentaires (obturations, couronnes, facettes).

Modes de brossage

- 1 Appuyez deux fois sur le bouton marche/arrêt en moins de 5 secondes pour basculer d'un mode à un autre.
- 2 Pour arrêter votre brosse à dents Philips Sonicare, appuyez de nouveau sur le bouton marche/arrêt après 5 secondes.

Votre brosse à dents Philips Sonicare est initialement programmée sur le mode Propreté activé.

Remarque : Lorsque la brosse à dents Philips Sonicare est utilisée dans le cadre d'études cliniques, elle doit être utilisée en mode Propreté de 2 minutes par défaut ou en mode Nettoyage en profondeur avec la fonction Easy-start désactivée.

Mode Propreté

Une élimination optimale de la plaque (mode par défaut). Le mode Propreté dure 2 minutes et comprend quatre intervalles Quadpacer de 30 secondes.

Mode Blancheur

2 minutes pour enlever les taches superficielles et 30 secondes pour polir et faire briller vos dents de devant.

Mode Sensible

Mode extra-doux de deux minutes pour les gencives et les dents sensibles.

Mode Soin des gencives

Nettoyage complet de la bouche (2 minutes) et nettoyage doux pour les zones sensibles et le long des gencives (1 minute).

Mode Nettoyage en profondeur (modèles sélectionnés)

3 minutes revigorantes alternant nettoyage et massage pour une propreté exceptionnelle.

Mode polissage (modèles sélectionnés)

Rapide 1 - 1 minute pour polir et faire briller vos dents de devant.

Caractéristiques

Fonction Quadpacer

La fonction Quadpacer est un minuteur à intervalles qui émet un bref signal sonore et suspend le cycle pour vous rappeler de brosser les 4 sections de votre bouche. Les signaux sont émis à différents intervalles au cours du cycle de brossage, en fonction du mode

sélectionné. La fonction Quadpacer fonctionne dans les cinq modes (Fig. 11).

Fonction Smartimer

La fonction Smartimer indique que le cycle de brossage est terminé en arrêtant automatiquement la brosse à dents à la fin du cycle.

Les dentistes recommandent un brossage d'au moins 2 minutes deux fois par jour.

Fonction Easy-start

La fonction Easy-start augmente progressivement la puissance lors des 14 premiers brossages pour vous permettre de vous habituer à la Philips Sonicare. La fonction Easy-start fonctionne uniquement en modes Propreté et Blancheur. La fonction Easy-start est activée par défaut sur la brosse à dents Philips Sonicare.

Activation ou désactivation de la fonction Easy-start

1 Placez le manche sur le chargeur branché.

Pour activer la fonction Easy-start :

Appuyez sur le bouton marche/arrêt et maintenez-le enfoncé pendant 2 secondes. Lorsque vous entendez 2 signaux sonores, cela signifie que la fonction Easy-start est activée.

Pour désactiver la fonction Easy-start :

Appuyez sur le bouton marche/arrêt et maintenez-le enfoncé pendant 2 secondes. Lorsque la fonction Easy-start est désactivée, vous entendez 1 signal sonore.

Remarque : Il est recommandé de ne pas dépasser la période initiale d'utilisation de la fonction Easy-start, sous peine de réduire l'efficacité de la brosse à dents Philips Sonicare dans l'élimination de la plaque dentaire.

Remarque : Au cours des 14 premières utilisations, chaque cycle de brossage doit durer au moins une minute pour que la fonction Easy-start se déroule correctement.

Transport de l'appareil

Rechargement avec le coffret de voyage (certains modèles uniquement)

- 1 Placez le manche sur le coffret de charge de voyage.
- 2 Branchez le chargeur de voyage sur un ordinateur homologué UL 60950-1 et CEI 60950-1, un ordinateur portable, un concentrateur USB, une prise USB ou un adaptateur secteur.
- 3 L'adaptateur secteur utilisé avec ce produit doit avoir une puissance de sortie de classe 2 ou conforme aux exigences d'approvisionnement limité en énergie et être compatible avec les spécifications électriques indiquées sur le coffret de voyage.
- 4 L'indicateur de la batterie clignote en blanc jusqu'à ce que votre brosse à dents soit complètement chargée.

Important : l'adaptateur mural doit être une source de sécurité à très basse tension compatible avec les spécifications électriques indiquées sur l'appareil.

Important : seules les brosses à dents modèle HX9330, HX9340, HX9350, HX9360, HX9370, HX939W, HX939B, HX939P, HX939V, HX939L peuvent être chargées dans le coffret de voyage. Les autres produits et batteries ne sont pas compatibles avec le coffret de voyage.

Remarque : la charge complète de votre Philips Sonicare prend au moins 24 heures. Il n'est pas indispensable de recharger complètement votre manche avant la première utilisation car il a été préchargé à cet effet. Cependant, il est recommandé de le recharger complètement après la première utilisation.

Remarque : Ce chargeur est conçu pour charger un seul manche à la fois. Le socle de charge n'est pas compatible avec d'autres modèles Philips Sonicare.

Remarque : ne placez aucun objet métallique dans le coffret de voyage pour ne pas affecter le chargement du manche ni provoquer une surchauffe du chargeur.

Nettoyage

Remarque : Ne mettez pas au lave-vaisselle la tête de brosse, le manche, la base de recharge ou le coffret de voyage USB. Le verre passe au lave-vaisselle.

Manche de la brosse à dents

- 1 Retirez la tête de brosse et rincez la zone de la tige en métal avec de l'eau tiède. Veillez à éliminer tous les résidus de dentifrice (Fig. 13).

Remarque : Ne poussez pas sur le joint d'étanchéité en caoutchouc de la tige en métal avec un objet pointu, car vous pourriez l'endommager.

- 2 Nettoyez tout le manche à l'aide d'un chiffon humide.

Remarque : N'utilisez pas d'isopropanol, de vinaigre ou d'eau de Javel pour nettoyer le manche car cela peut entraîner une décoloration.

Tête de brosse

- 1 Rincez la tête de brosse et les poils après chaque utilisation (Fig. 14).
- 2 Retirez la tête de brosse du manche et rincez la base de la tête de brosse à l'eau chaude au moins une fois par semaine.

Station de recharge

Essuyez la surface de la base de recharge à l'aide d'un chiffon humide. Veillez à éliminer toute trace de dentifrice ou autres résidus des surfaces.

Rangement

Si vous ne comptez pas utiliser votre brosse à dents Philips Sonicare pendant une période prolongée, chargez-la complètement, débranchez le chargeur de la prise électrique, nettoyez les deux appareils et rangez-les dans un endroit frais et sec, à l'abri de la lumière directe du soleil.

Remplacement

Tête de brosse

Pour obtenir des résultats optimaux, remplacez les têtes de brosse Philips Sonicare au moins tous les 3 mois. Utilisez exclusivement des têtes de brosse de rechange Philips Sonicare.

Recyclage

- Ce symbole signifie que ce produit ne doit pas être jeté avec les déchets ménagers (2012/19/EU) (Fig. 23).
- Ce symbole signifie que ce produit contient une batterie rechargeable intégrée, qui ne doit pas être mise au rebut avec les déchets ménagers (Fig. 24) (2006/66/CE). Veuillez déposer votre produit dans un point de collecte agréé ou un centre de service après-vente Philips pour faire retirer la batterie rechargeable par un professionnel.
- Respectez les réglementations de votre pays concernant la collecte séparée des appareils électriques et électroniques et des piles rechargeables. La mise au rebut appropriée des piles permet de protéger l'environnement et la santé.

Retrait de la batterie rechargeable

Avertissement : Ne retirez la pile rechargeable que lorsque vous mettez l'appareil au rebut. Veillez à ce que la pile soit totalement déchargée avant de la retirer.

Pour retirer la batterie rechargeable, munissez-vous d'une serviette ou d'un tissu, d'un marteau et d'un tournevis à tête plate (standard). Respectez les mesures de sécurité élémentaires lorsque vous suivez la procédure ci-dessous. Veillez à protéger vos yeux, vos mains et vos doigts, ainsi que la surface sur laquelle vous travaillez.

- 1** Pour décharger la batterie rechargeable, retirez le manche du chargeur, allumez la brosse à dents Philips Sonicare, et laissez-la fonctionner jusqu'à ce qu'elle s'éteigne. Répétez cette opération jusqu'à ce que la brosse à dents Philips Sonicare ne s'allume plus.
- 2** Retirez et jetez la tête de brosse. Recouvrez l'ensemble du manche avec une serviette ou un tissu (Fig. 15).

- 3 Tenez le haut du manche d'une main et frappez le boîtier du manche 1 cm au-dessus de l'extrémité basse. Frappez fermement avec un marteau sur les 4 côtés pour éjecter le capuchon (Fig. 16).

Remarque : il sera peut-être nécessaire de frapper la partie inférieure à plusieurs reprises pour libérer les fermails internes.

- 4 Retirez le capuchon du manche de la brosse à dents. Si le capuchon ne se détache pas facilement du boîtier, répétez l'étape 3 jusqu'à ce que le capuchon soit libéré (Fig. 17).
- 5 En tenant le manche à l'envers, appuyez l'axe contre une surface rigide. Si les composants internes ne se détachent pas facilement du boîtier, répétez l'étape 3 jusqu'à ce qu'ils soient libérés (Fig. 18).
- 6 Retirez le couvercle en caoutchouc de la batterie.
- 7 Insérez le tournevis entre la batterie et le cadre noir en bas des composants internes. Puis, faites levier sous la batterie avec le tournevis pour retirer le dessus du cadre (Fig. 19) noir.
- 8 Insérez le tournevis entre l'extrémité inférieure de la batterie et le cadre noir pour rompre la languette métallique reliant la batterie au circuit imprimé. Ceci libérera du cadre (Fig. 20) l'extrémité inférieure de la batterie.
- 9 Saisissez la batterie et retirez-la des composants internes pour rompre la deuxième languette (Fig. 21) métallique de la batterie.

Attention : prenez garde de ne pas vous blesser les doigts avec les bords tranchants des languettes de la batterie.

- 10 Couvrez les contacts de la batterie avec du ruban adhésif pour éviter tout court-circuit électrique par la charge résiduelle de la batterie. La batterie rechargeable peut maintenant être recyclée et le reste du produit peut être mis au rebut de manière appropriée (Fig. 22).

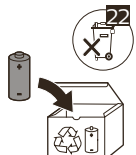
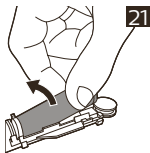
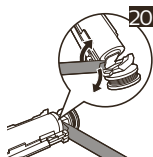
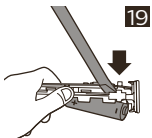
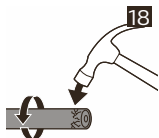
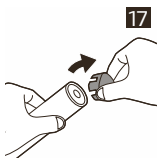
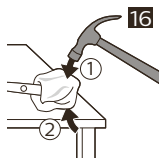
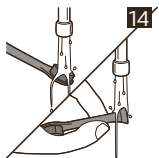
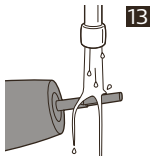
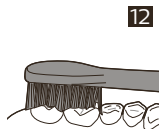
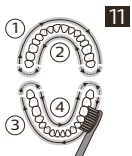
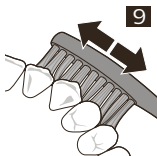
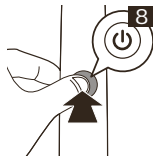
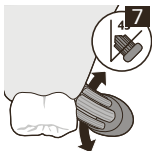
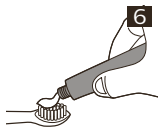
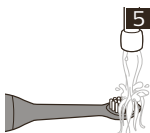
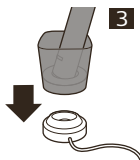
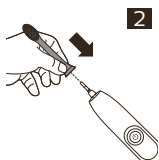
Garantie et assistance

Si vous avez besoin d'une assistance ou d'informations supplémentaires, consultez le site Web www.philips.com/support ou lisez le dépliant sur la garantie internationale.

Limites de la garantie

La garantie internationale ne couvre pas les éléments suivants :

- Têtes de brosse.
- les dommages causés par l'utilisation de pièces de rechange non autorisées ;
- les dommages causés par une mauvaise utilisation, une négligence ou des altérations ;
- les marques d'usure dues à un usage normal, comme les rayures, abrasions et décolorations ;



www.philips.com/Sonicare

©2018 Koninklijke Philips N.V. (KPNV). All rights reserved. Philips and the Philips shield are trademarks of KPNV. Sonicare and the Sonicare logo are trademarks of Philips Oral Healthcare, LLC and/or KPNV.

4235.021.1521.3 (23/11/2018)



>75 % recycled paper

>75 % papier recyclé