

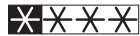


MARQUE: AEG

REFERENCE: A 75100 GA BLANC

CODIC: 1876570

ARCTIS



Gefrierschrank
Congélateur
Diepvriezer

Gebrauchsanweisung
Notice d'utilisation
Gebruiksaanwijzing

PERFEKT IN FORM UND FUNKTION

Lors de sa fabrication, cet appareil a été construit selon des normes, directives et/ou décrets pour une utilisation sur le territoire français.

Pour la sécurité des biens et des personnes ainsi que pour le respect de l'environnement, vous devez d'abord lire impérativement les préconisations suivantes avant toute utilisation de votre appareil.



Pour éviter tout risque de détérioration de l'appareil, transportez-le dans sa position d'utilisation muni de ses cales de transport (selon modèle). Au déballage de celui-ci, et pour empêcher des risques d'asphyxie et corporel, tenez les matériaux d'emballage hors de la portée des enfants.



Pour éviter tout risque (mobilier, immobilier, corporel,...), l'installation, les raccordements (eau, gaz, électricité, évacuation selon modèle), la mise en service et la maintenance de votre appareil doivent être effectués par un professionnel qualifié.



Votre appareil a été conçu pour être utilisé par des adultes. Il est destiné à un usage domestique normal. Ne l'utilisez pas à des fins commerciales ou industrielles ou pour d'autres buts que ceux pour lesquels il a été conçu. Vous éviterez ainsi des risques matériel et corporel.



Débranchez votre appareil avant toute opération de nettoyage manuel. N'utilisez que des produits du commerce non corrosifs ou non inflammables. Toute projection d'eau ou de vapeur est proscrite pour écarter le risque d'électrocution.



Si votre appareil est équipé d'un éclairage, débranchez l'appareil avant de procéder au changement de l'ampoule (ou du néon, etc.) pour éviter de s'électrocuter.



Afin d'empêcher des risques d'explosion et d'incendie, ne placez pas de produits inflammables ou d'éléments imbibés de produits inflammables à l'intérieur, à proximité ou sur l'appareil.



Lors de la mise au rebut de votre appareil, et pour écarter tout risque corporel, mettez hors d'usage ce qui pourrait présenter un danger : coupez le câble d'alimentation au ras de l'appareil. Informez-vous auprès des services de votre commune des endroits autorisés pour la mise au rebut de l'appareil.



Respectez la chaîne de froid dès l'acquisition d'un aliment jusqu'à sa consommation pour exclure le risque d'intoxication alimentaire.

Veillez maintenant lire attentivement cette notice pour une utilisation optimale de votre appareil.

Chère Cliente, Cher Client

Veuillez lire attentivement la notice d'utilisation avant d'installer et d'utiliser l'appareil.

Conservez cette notice d'utilisation avec votre appareil. Si l'appareil devait être vendu ou cédé à une autre personne, assurez-vous que la notice d'utilisation l'accompagne. Le nouvel utilisateur pourra alors être informé du fonctionnement de celui-ci et des avertissements s'y rapportant. Ces avertissements ont été rédigés pour votre sécurité et celle d'autrui.

Cette notice d'utilisation s'applique à plusieurs modèles techniquement comparables, qui diffèrent par leur équipement. Observez uniquement les indications qui correspondent à votre modèle.



Indications de sécurité

-  1. Description d'opérations étape par étape
- 2.



Conseils et recommandations



Informations liées à la protection de l'environnement

La notice d'utilisation contient des indications qui permettent de remédier soi-même à d'éventuels dérangements. Voir "Que faire si...". Si ces indications ne suffisent pas, consultez le service après-vente de votre magasin vendeur.

Imprimé sur du papier protégeant l'environnement
Il ne suffit pas de penser écologique il faut agir en conséquence...

Sommaire

Avertissements importants	27
Protection de l'environnement	29
Information sur l'emballage de l'appareil	29
Mise au rebut des anciens appareils	29
Retrait de la protection pour le transport	30
Installation	30
Emplacement	30
Ventilation	31
Mise à niveau de l'appareil	31
Réversibilité de la porte	32
Branchement électrique	33
Description de l'appareil	34
Vue de l'appareil	34
Bandeau de commande	35
Touches de réglage de la température	35
Indicateur de température / Touche FROSTMATIC	36
Avant la mise en service	37
Mise en service	37
Réglage de la température	37
Froid VENTILE	38
Système de contrôle et d'information	38
Alarme	38
Anomalie de fonctionnement de l'appareil	39
Arrêt de l'appareil	39
Congélation et conservation de produits congelés et surgelés	39
Symboles de produits congelés/Calendrier de congélation	42
Fabrication des glaçons	42
Dégivrage	43
Entretien et nettoyage	43
Fermeture de la porte	44
Conseil d'économie d'énergie	44
Que faire si	45
En cas d'anomalie de fonctionnement	45
Bruits de fonctionnement	47
Règlements, normes, directives	47



Avertissements importants

La sécurité de nos appareils est conforme aux règles reconnues de la technique et à la législation sur la sécurité des appareils. Nous vous rappelons toutefois les règles de sécurité suivantes :

Utilisation

- Cet appareil a été conçu pour être utilisé par des adultes. Veillez à ce que les enfants n'y touchent pas et ne l'utilisent pas comme un jouet. Votre appareil est destiné à un usage domestique normal. Ne l'utilisez pas à des fins commerciales ou industrielles ou pour d'autres buts que celui pour lequel il a été conçu
- Ne modifiez pas ou n'essayez pas de modifier les caractéristiques de cet appareil. Cela représenterait un danger pour vous.

Avant la première mise en service

- Vérifiez si l'appareil n'a pas subi de dommages au cours du transport. Ne branchez en aucun cas un appareil défectueux! En cas de dommage, veuillez vous adresser au magasin vendeur.

Système frigorifique

Le système frigorifique et l'isolation de votre appareil ne contiennent pas de C.F.C. contribuant ainsi à préserver l'environnement.

Les C.F.C. sont remplacés par des hydrocarbures. Le circuit réfrigérant de cet appareil contient de l'isobutane (R600a): les interventions doivent être effectuées exclusivement par des personnes qualifiées ayant reçues une formation spécifique pour le R600a.

Ce gaz est néanmoins inflammable :

1. Ne faites pas fonctionner d'appareils électriques (par exemple: sorbetières électriques, mélangeurs ou de sèche-cheveux pour accélérer le dégivrage, ...) à l'intérieur de votre appareil.
2. Pendant le transport et l'installation de votre appareil, assurez-vous qu'aucune partie du circuit n'est endommagée. Si tel est le cas:
 - Évitez les flammes vives (briquet) et tout autre allumage (étincelles).
 - Aérez la pièce où se trouve l'appareil.

Sécurité des enfants

- Les matériaux d'emballage (p. ex. films, mousse de polystyrène) peuvent être dangereux pour les enfants. Tenez les matériaux d'emballage hors de portée des enfants.
- Si votre ancien appareil doit être mis au rebus, veillez à rendre inutilisable tout ce qui pourrait représenter un danger pour un enfant (fermeture de porte, câble d'alimentation). Reportez-vous à la rubrique "Protection de l'environnement".

Utilisation quotidienne

- Ne placez pas dans l'appareil des produits contenant du gaz ou des liquides inflammables.
- Ne placez ni bouteilles ni boîtes de boissons gazeuses dans l'appareil, elles pourraient éclater.
- Ne touchez pas avec les mains humides les surfaces givrées et les produits congelés et ne consommez pas certains produits tels que les bâtonnets glacés dès leur sortie de l'appareil ; la température très basse à laquelle ils se trouvent peut provoquer des brûlures ou un arrachement de la peau.
- Ne faites pas fonctionner d'appareils électriques (par ex. de sorbetières électriques, de mélangeurs, etc.) à l'intérieur de l'appareil.
- Ne placez pas au-dessus de l'appareil des produits congelés ou des éléments qui contiennent de l'eau.
- Débranchez toujours la prise de courant avant de procéder au nettoyage de l'appareil et au remplacement de l'ampoule d'éclairage (pour les modèles qui en sont équipés).
- A la réception de l'appareil, déballez-le ou faites-le déballer immédiatement. Vérifiez son aspect général. Faites les éventuelles réserves par écrit sur le bon de livraison dont vous garderez un exemplaire.
- Les congélateurs ménagers sont destinés uniquement à la congélation des aliments.
- Un produit décongelé ne doit jamais être recongelé.
- Suivez les indications du fabricant pour la congélation des aliments.
- Dans tous les appareils de congélation certaines surfaces peuvent se couvrir de givre. Suivant le modèle, ce givre peut être éliminé automatiquement (dégivrage automatique) ou bien manuellement.
- N'essayez jamais d'enlever le givre avec un objet métallique, vous risqueriez d'endommager irrémédiablement l'évaporateur rendant du même coup l'appareil inutilisable. N'employez pour cela qu'une spatule en plastique.
- Ne décollez pas les bacs à glaçons avec un couteau ou tout autre objet tranchant.

Installation

- Assurez-vous, après avoir installé l'appareil, que celui-ci ne repose pas sur le câble d'alimentation. **Important:** en cas de dommage du câble d'alimentation, il ne doit être remplacé que par un professionnel qualifié.
- L'appareil se réchauffe sensiblement au niveau du condenseur et du compresseur. Veillez à ce que l'air circule librement tout autour de l'appareil. Une ventilation insuffisante entraînerait un mauvais fonctionnement et des dommages sur l'appareil.

- Suivez les instructions données pour l'installation.
- Après la livraison, attendez 2 heures avant de brancher l'appareil pour que le circuit frigorifique soit stabilisé.
- Cet appareil est lourd. Faites attention lors de son déplacement.


En cas d'anomalie

- En cas d'anomalie de fonctionnement, reportez-vous à la rubrique "Que faire si...". Si malgré toutes les vérifications une intervention s'avère nécessaire, le vendeur de votre appareil est le premier habilité à intervenir. A défaut (déménagement de votre part, fermeture du magasin où vous avez effectué l'achat...), consultez Centre Contact Consommateurs qui vous communiquera alors l'adresse d'un Service Après Vente. En cas d'intervention sur votre appareil, exigez du service après vente les pièces de rechange certifiées Constructeur.



Protection de l'environnement

Information sur l'emballage de l'appareil

Tous les matériaux marqués par le symbole  >PE< (polyéthylène), >PS< (mousse de polystyrène) sont recyclables. Déposez-les dans une déchetterie prévue à cet effet (renseignez-vous auprès des services de votre commune) pour qu'ils puissent être récupérés et recyclés.

Mise au rebut des anciens appareils

Cet appareil est muni de fermetures magnétiques. S'il remplace un appareil équipé d'une fermeture mécanique, nous vous conseillons de rendre celle-ci inutilisable avant de vous en débarrasser, ceci afin d'éviter aux enfants de s'enfermer dans l'appareil et de mettre ainsi leur vie en danger. Veillez également à couper le câble d'alimentation électrique au ras de l'appareil. Renseignez-vous auprès des services de votre commune pour la reprise de l'appareil.

Si vous vous débarrassez de votre appareil, veillez à ne pas détériorer les circuits frigorifiques.

Retrait de la protection pour le transport

L'appareil et certaines parties de l'équipement intérieur sont protégés pour le transport.

1. Enlevez les bandes autocollantes à gauche et à droite à l'extérieur de la porte.
2. Enlevez toutes les bandes autocollantes et rembourrages à l'intérieur de l'appareil (sauf la plaque signalétique).

Installation

Emplacement

Placez de préférence votre appareil loin d'une source de chaleur (chauffage, cuisson ou rayons solaires trop intenses) dans un local bien ventilé et sec.

La température ambiante influence sur la consommation électrique et le bon fonctionnement de l'appareil.

Pour son bon fonctionnement, il est impératif de respecter les températures ambiantes du local où doit être placé l'appareil, suivant la classe climatique (indiquée sur la plaque signalétique) pour lequel il est prévu. Au delà de ces températures, ses performances peuvent s'en trouver diminuées.

Le tableau ci-dessous vous permet de repérer les différentes classes climatiques existantes et les températures ambiantes correspondantes en fonction du modèle de l'appareil.

Classe climatique	pour une température ambiante de
SN	+10 à +32 °C
N	+16 à +32 °C
ST	+18 à +38 °C
T	+18 à +43 °C

Si l'installation proche d'une source de chaleur est inévitable, observez les distances latérales minimales suivantes:

- avec des cuisinières électriques 3 cm;
- avec des poêles à mazout et à charbon 30 cm.

S'il n'est pas possible d'observer ces distances, une plaque isolante doit être placée entre la source de chaleur et l'appareil frigorifique.

Si l'appareil est placé à côté d'un autre réfrigérateur ou congélateur, une distance latérale de 5 cm est nécessaire pour éviter la formation de condensation sur les côtés des appareils.

Ventilation

Veillez à ce que l'air circule librement tout autour de l'appareil. Si toutefois, vous désirez placer l'appareil dans une niche ou directement sous un élément, il est indispensable de laisser un espace de 100 mm entre le dessus de l'appareil et un élément supérieur.

Les conduits de ventilation ne doivent en aucun cas être obstrués.

Mise à niveau de l'appareil

Placez l'appareil sur un sol plat et rigide.

Calez soigneusement l'appareil en agissant sur les pieds réglables de telle sorte qu'il soit d'aplomb et de niveau.

Réversibilité de la porte

La porte de cet appareil est réversible: son sens d'ouverture peut être modifié en fonction du souhait de l'utilisateur.

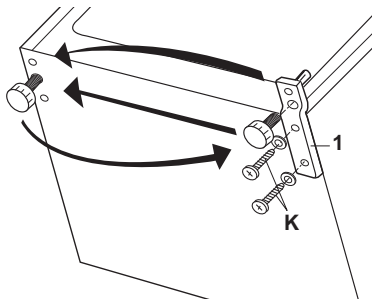


Attention!

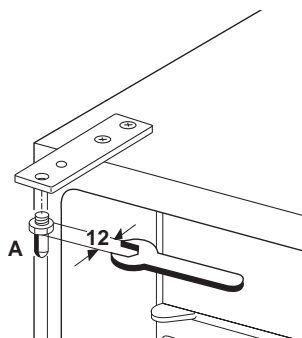
Lors de la réversibilité de la porte, l'appareil doit être débranché.



1. Inclinez l'appareil vers l'arrière.
2. Retirez la charnière inférieure (1) à l'aide des vis (K).
3. Ouvrez légèrement la porte et retirez-la par le bas.

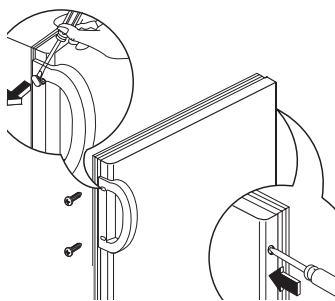


4. Dévissez l'axe supérieur du gond de la porte (A) et revissez-le de l'autre côté.
5. Remettez la porte en place dans l'axe supérieur du gond (A) et fermez la porte.
6. Remettez en place la charnière inférieure (1) à l'aide des vis (K).



7. Dévissez la poignée. Remontez-la de l'autre côté après avoir percé les bouchons avec un poinçon. Couvrez les trous libres avec les bouchons contenus dans le sachet de la documentation.

La réversibilité de la porte une fois effectuée, contrôlez que le joint magnétique adhère à la carrosserie. Si la température à l'intérieur de la pièce est trop basse (en hiver, par exemple), il se peut que le joint n'adhère pas parfaitement. Dans ce cas, si on ne veut pas attendre que le joint reprenne sa dimension naturelle après un certain temps, on pourra accélérer ce processus en chauffant la partie intéressée à l'aide d'un sèche cheveux.



Branchement électrique



Votre appareil ne peut être branché qu'en 230 V monophasé. Vérifiez que le compteur électrique peut supporter l'intensité absorbée par votre appareil compte tenu des autres appareils déjà branchés. Calibre des fusibles en ligne (un par phase) 10A en 230 V.



Important

L'installation doit être réalisée conformément aux règles de l'art, aux prescriptions de la norme NFC 15.100 et aux prescriptions de l'E.D.F.

Utilisez un socle de prise de courant comportant une borne de mise à la terre, qui doit être obligatoirement raccordée conformément à la norme NFC.15.100 et aux prescriptions de l'E.D.F ; cette prise de courant doit impérativement être accessible.

Si le câble d'alimentation est endommagé, il doit être remplacé par un câble d'alimentation certifié.

Cette opération ne peut être effectuée que par une personne habilitée, par votre vendeur, ou par le fabricant.

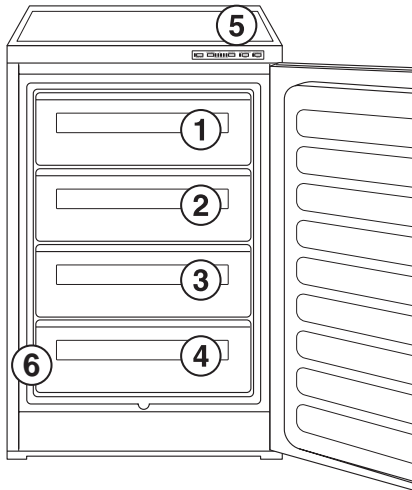
L'appareil ne doit pas être raccordé à l'aide d'un prolongateur ou d'une prise multiple.

Vérifiez que la prise de terre est conforme aux règlements en vigueur.

Notre responsabilité ne saurait être engagée en cas d'accidents ou d'incidents provoqués par une mise à la terre inexistante ou défectueuse.

Description de l'appareil

Vue de l'appareil

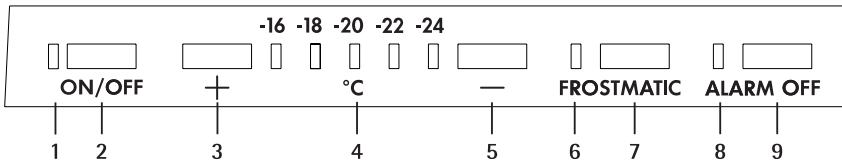


- ① = Tiroir (pour la conservation des produits surgelés et congelés)
- ② = Tiroir (pour la conservation des produits surgelés et congelés)
- ③ = Tiroir (pour la conservation des produits surgelés et congelés)
- ④ = Tiroir (pour la congélation des denrées fraîches)
- ⑤ = Bandeau de commande
- ⑥ = Plaque signalétique

Les tiroirs stables sont antibasculants et bloqués dans la position extrême. Ceci garantit un stockage sûr et commode et facilite l'accès aux aliments congelés.

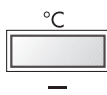
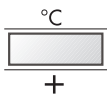
Pour les sortir, tirez-les jusqu'à la butée, remontez-les et les enlevez-les par l'avant.

Bandeau de commande



- 1 Voyant de fonctionnement (vert)
- 2 Touche MARCHE/ARRET
- 3 Touche de réglage de la température (pour températures plus chaudes)
- 4 Indicateur de température
- 5 Touche de réglage de la température (pour températures plus froides)
- 6 Voyant FROSTMATIC (jaune)
- 7 Touche FROSTMATIC (pour une congélation rapide)
- 8 Voyant alarme (rouge)
- 9 Touche SUPPRESSION ALARME (voir paragraphe "Système de contrôle et d'information")

Touches de réglage de la température



Le réglage de la température s'effectue à l'aide des touches „+“ (PLUS CHAUD) et „-“ (PLUS FROID).

Les touches sont en relation avec l'indicateur de température.

- En appuyant sur l'une des deux touches „+“ (PLUS CHAUD) ou „-“ (PLUS FROID) l'indicateur de température passe de l'affichage de la température ACTUELLE (voyant correspondant allumé) à l'affichage de la température DÉSIRÉE (un voyant correspondant clignotant).
- Chaque fois que l'on appuie sur l'une des deux touches la température DÉSIRÉE se déplace sur l'indicateur.
- Si on n'actionne aucune touche l'indicateur de température se replace automatiquement sur la température ACTUELLE après cinq secondes.

Température DÉSIRÉE:

on peut sélectionner parmi les températures disponibles sur l'indicateur

celle que l'on désire obtenir dans l'appareil. Celle-ci est indiquée par un voyant clignotant.

Température ACTUELLE:

l'indicateur de température affiche la température qui règne effectivement momentanément à l'intérieur de l'appareil. Elle est indiquée par un voyant allumé en continu.

Indicateur de température

-16 -18 -20 -22 -24 L'indicateur de température peut afficher plusieurs informations.
□ □ □ □ □
°C

- En fonctionnement normal il affiche la température régnant momentanément à l'intérieur de l'appareil (température ACTUELLE): le voyant correspondant est allumé.
- Si la température dans l'appareil est supérieure à la plage d'affichage de l'indicateur, tous les voyants de l'indicateur de température sont éteints et le voyant alarme rouge clignote.
- Pendant le réglage de la température le voyant correspondant à la température désirée clignote (température DÉSIRÉE).

Touche FROSTMATIC



En appuyant sur la touche FROSTMATIC on enclenche la fonction FROSTMATIC. Le voyant jaune s'allume. La fonction FROSTMATIC accélère la congélation de denrées fraîches et protège les aliments déjà congelés de tout réchauffement indésirable de la température.

Si l'on appuie de nouveau sur la touche FROSTMATIC on peut à tout moment mettre fin à la fonction FROSTMATIC. Le voyant jaune s'éteint. Si la fonction FROSTMATIC n'est pas interrompue manuellement, la congélation rapide est enclenchée pour une période d'environ 48 heures, avec retour automatique en régime conservation à l'issue de ce laps de temps. Le voyant jaune s'éteint.

Avant la mise en service

1. Votre appareil étant destiné au stockage des aliments, prenez la précaution de nettoyer l'intérieur ainsi que les accessoires avec de l'eau tiède et un savon inodore (produit utilisé pour la vaisselle) avant toute utilisation. Rincez et séchez soigneusement.

Mise en service de l'appareil

1. Branchez l'appareil.
 2. Appuyez sur la touche MARCHE/ARRET. Le voyant vert s'allume. Le voyant rouge alarme clignote ce qui indique que la température nécessaire au stockage des aliments n'est pas encore atteinte.
- i** Réglez la température sur -18°C ou une température inférieure (-20°C ou $-22^{\circ}\text{C},\dots$) (voir chapitre " Réglage de la température ").
3. Avant d'entreposer des aliments à congeler ou surgelés, attendez que la température du compartiment congélateur ait atteint -18°C et que le voyant rouge alarme s'éteigne.

Réglage de la température

1. Appuyez sur une des deux touches „+“ (PLUS CHAUD) ou „-“ (PLUS FROID). L'indicateur de température change d'affichage et indique par un clignotement la température DESIRÉE momentanément réglée.
 2. Pour obtenir une température moins froide appuyez sur la touche „+“. Pour obtenir une température plus froide appuyez sur la touche „-“. L'indicateur de température indique immédiatement le réglage modifié. Chaque fois que l'on appuie sur une des deux touches, on déplace la température d'un emplacement d'affichage.
- i** Si les touches ne sont plus actionnées après avoir modifié le réglage de la température, l'indicateur de température affiche après un bref délai (environ 5 secondes) à nouveau la température régnant momentanément dans l'appareil (température ACTUELLE). L'indicateur de température passe d'un affichage clignotant à un affichage permanent.
- Important:** Veuillez contrôler régulièrement le respect de la température à l'intérieur de l'appareil à l'aide du voyant rouge alarme et de l'indicateur de température.

FROID VENTILE

Votre appareil est caractérisé par l'absence totale de givre sur les parois grâce au FROID VENTILE. Ce procédé consiste à faire circuler dans l'appareil un air froid et sec grâce à une turbine ce qui dispense de l'opération de dégivrage. Le dégivrage s'effectue AUTOMATIQUEMENT.

Système de contrôle et d'information

Le système de contrôle et d'information se compose de l'indicateur de température et du signal sonore et visuel du voyant rouge alarme.

Le système vous avertira:

- Lorsque la température dans l'appareil devient trop élevée;
- en cas d'anomalie de fonctionnement de l'appareil.

Alarme

Le voyant rouge alarme clignote et un signal sonore retentit dès que la température dans l'appareil remonte anormalement. La température peut remonter à l'intérieur de l'appareil lorsque les ouvertures de la porte sont trop fréquentes et prolongées, lors d'un chargement de denrées fraîches ou d'un dégivrage ou, lorsque l'appareil présente une anomalie.



ALARM OFF

Si vous désirez arrêter ce signal sonore, appuyez sur la touche SUPPRESSION ALARME: le voyant rouge s'éteint et le signal sonore s'arrête lorsque la température à l'intérieur de l'appareil est correcte.

Le signal sonore est supprimé après la mise en service de l'appareil, jusqu'à ce que la température de DESIREE réglée soit atteinte et lorsque la touche FROSTMATIC est enfoncée.

Attendez que le voyant rouge alarme s'éteigne avant d'introduire les denrées dans l'appareil.

Si le voyant rouge reste allumé en permanence, tenez compte de l'autonomie de fonctionnement de votre appareil indiquée au paragraphe "En cas d'anomalie de fonctionnement" et transférez les produits surgelés et congelés dans un autre congélateur.

Anomalie de fonctionnement de l'appareil

Si le système de contrôle électronique de l'appareil détecte une anomalie technique qui empêche de mesurer la température ACTUELLE, tous les voyants de l'indicateur de température clignotent. L'appareil fonctionne avec un programme de secours jusqu'au moment où le service après vente aura effectué les vérifications et/ou réparations nécessaires.

Arrêt de l'appareil

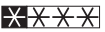
En cas d'absence prolongée ou de non-utilisation

1. Appuyez sur la touche MARCHE/ARRET jusqu'à ce que le voyant vert s'éteigne.
2. Débranchez et videz l'appareil.
3. Dégivrez et nettoyez soigneusement l'appareil (voir chapitre "Dégivrage et nettoyage").
4. Maintenez la porte entrouverte pendant toute la durée de non-utilisation.

Si toutefois, vous n'avez pas la possibilité de débrancher et vider l'appareil, faites vérifier régulièrement le bon fonctionnement de celui-ci et ceci en tenant compte de sa charge et de son autonomie de fonctionnement.

Congélation et conservation des produits congelés et surgelés

Comment congeler

Votre appareil porte le sigle normalisé 4 étoiles , c'est-à-dire qu'il vous permet de congeler vous-même des denrées fraîches et des plats cuisinés et de conserver des denrées congelées ou surgelées.

- Congeler un aliment c'est abaisser le plus rapidement possible sa température "à cœur" à -18°C.
- A la mise en service de l'appareil ou après un dégivrage, nous vous conseillons d'attendre 2 heures avant d'introduire les produits frais dans le compartiment congélateur.
Si l'appareil est déjà en fonctionnement, ce délai n'est pas nécessaire.

- Pour obtenir les meilleurs résultats vous devez tenir compte du pouvoir de congélation de votre appareil, c'est à dire de la quantité maximale de denrées fraîches que vous pouvez congeler par 24 heures. Le pouvoir de congélation est indiqué sur la plaque signalétique de votre appareil. Si la congélation est effectuée sur plusieurs jours de suite, ne congelez que les 2/3 ou les 3/4 du pouvoir de congélation indiqué sur la plaque signalétique.
- Si vous utilisez la capacité maximale de congélation, appuyez sur la touche FROSTMATIC 24 heures avant d'introduire les denrées fraîches.



La fonction FROSTMATIC est enclenchée pour une période d'environ 48 heures, avec retour automatique en régime conservation à l'issue de ce laps de temps. Le voyant jaune s'éteint.

Vous pouvez interrompre manuellement la fonction FROSTMATIC en appuyant de nouveau sur cette touche.



Il n'est pas nécessaire d'appuyer sur la touche FROSTMATIC pour le stockage de petites quantités d'aliments à congeler (jusqu'à 3 kg).



1. Placez les aliments frais à congeler dans le compartiment inférieur de l'appareil (4).

Conservation des produits surgelés et congelés

Attention!

- Pour une bonne conservation des produits surgelés et congelés, la température à l'intérieur du compartiment congélateur doit être maintenue égale ou inférieure à -18°C .
- Laissez refroidir les aliments chauds avant de les introduire dans le congélateur.
- Repérez la date de fabrication sur l'emballage des produits surgelés ou congelés, et respectez la durée de conservation indiquée par le fabricant.
- Prévoyez un temps réduit au minimum pour le transport des produits surgelés ou congelés du magasin d'alimentation à votre domicile. Utilisez des sacs isothermes (dans la mesure du possible).
- Evitez d'ouvrir trop souvent la porte du compartiment congélateur et ne la laissez ouverte que le temps nécessaire. Une augmentation de la température peut réduire sensiblement la durée de conservation des aliments.
- Un produit décongelé doit être consommé dans le plus bref délai et ne jamais être recongelé, sauf s'il a été cuit entre-temps.
- Ne placez pas dans l'appareil des produits contenant du gaz ou des liquides inflammables.

- Ne placez ni bouteilles ni boîtes de boissons gazeuses dans l'appareil, elles pourraient éclater.
 - A fin d'assurer le bon fonctionnement du congélateur ne placez pas les paquets directement contre la paroi arrière de l'appareil.
2. Assurez-vous que l'emballage des aliments congelés ou surgelés est intact et qu'il ne présente aucune trace d'humidité, signe d'un début de décongélation.

Attention! Ne touchez pas avec les mains humides les surfaces givrées et les produits congelés et ne consommez pas certains produits tels que les bâtonnets glacés dès leur sortie de l'appareil ; la température très basse à laquelle ils se trouvent peut provoquer des brûlures ou un arrachement de la peau.

3. Evitez de placer les produits frais en contact avec les produits déjà congelés.

Les tiroirs (1), (2) et (3) ne devraient être utilisés que pour le stockage de produits congelés et surgelés.



Placez les aliments congelés autant que possible séparés par catégories dans les tiroirs. Vous éviterez des ouvertures prolongées de porte et vous économiserez de l'énergie.

Conseils:

- Pour l'emballage des aliments à congeler, utilisez:
 - des sacs et films de congélation en polyéthylène ;
 - des boîtes spéciales pour aliments congelés ;
 - du papier aluminium extra fort.
- Pour fermer les sachets et films de congélation utilisez des pinces en plastique, élastiques ou bandes autocollantes.
- Avant de fermer les sachets et les films, chassez-en l'air car la présence d'air favorise le dessèchement des aliments congelés.
- Formez des petits paquets plats, la congélation sera plus rapide.
- Ne remplissez pas les boîtes spéciales à ras bord de pâte ou de liquide en raison de la dilatation qui se produit lors de la congélation.

Remarque pour les essais comparatifs:

Les plans de chargement pour la détermination de la capacité de congélation ou de l'autonomie de fonctionnement peuvent être demandés directement au constructeur.

Symboles de produits congelés/Calendrier de congélation

- Les symboles qui figurent sur les tiroirs correspondent à différents types de produits congelés.



- Ces chiffres indiquent la durée maximale de conservation de chaque aliment exprimée en mois. La durée de conservation supérieure ou inférieure est valable en fonction de la qualité des aliments et du traitement qu'ils ont subi avant la congélation. La valeur inférieure s'applique toujours aux aliments contenant un fort pourcentage de graisse.

Fabrication des glaçons

1. Remplissez les bacs jusqu'aux trois quarts de leur hauteur, de manière à permettre l'expansion de la glace. Si votre eau est particulièrement riche en sels minéraux (calcaire notamment), remplissez vos bacs avec de l'eau minérale non gazeuse.
2. Les bacs en matière plastique vous assurent un démoulage plus facile. Si toutefois vous désirez obtenir des glaçons plus rapidement, nous vous conseillons d'utiliser des bacs métalliques que vous trouverez dans le commerce.

Nous vous recommandons de faire régulièrement de nouveaux glaçons.

Démoulage de glaçons

Le démoulage des bacs en matière plastique s'obtient par simple torsion. Si vous utilisez des bacs métalliques, passez-les sous l'eau froide pour en faciliter le démoulage.



Attention! Ne décollez jamais les bacs à glaçons avec un couteau ou tout autre objet tranchant, vous risquez de détériorer irrémédiablement l'évaporateur.

Dégivrage

Votre appareil est caractérisé par l'absence totale de givre sur les parois grâce au FROID VENTILE. Ce procédé consiste à faire circuler dans l'appareil l'air froid et sec grâce à une turbine ce qui dispense de l'opération de dégivrage. Le dégivrage s'effectue alors AUTOMATIQUEMENT.

Entretien et nettoyage

Il est indispensable de maintenir votre appareil en parfait état de propreté.



Attention!

- Ne procédez au nettoyage qu'après avoir débranché l'appareil.
- Ne nettoyez jamais l'appareil au jet de vapeur sous pression. L'humidité pourrait pénétrer dans les composants électriques. La vapeur chaude peut endommager les parties en matière plastique.
- L'appareil doit être sec avant la remise en marche.

Attention!

- Les huiles essentielles et les solvants organiques peuvent agresser les pièces en plastique, par ex.
 - le jus de citron ou les pelures d'orange ;
 - l'acide butyrique;
 - les agents de nettoyage contenant de l'acide acétique.Les substances de ce type ne doivent pas être en contact avec les parties de l'appareil.
- N'utilisez jamais de produits abrasifs ou caustiques ni d'éponges avec grattoir pour procéder au nettoyage de votre appareil.

Nettoyage intérieur



Lavez l'armoire, les tiroirs et le joint de porte à l'aide d'une éponge et d'un détergent doux sans omettre de nettoyer également sous le joint. Rincez et séchez soigneusement.

Nettoyage extérieur



Lavez l'ensemble de la carrosserie à l'eau tiède savonneuse. Rincez et séchez soigneusement.



De temps en temps, dépoussiérez le condenseur situé à l'arrière de l'appareil, à l'aide d'un aspirateur ou d'une brosse souple.

Fermeture de la porte

Il est possible d'éprouver une difficulté à rouvrir immédiatement la porte de l'appareil. Ceci est dû à un phénomène physique naturel. Après quelques instants, vous pourrez rouvrir la porte sans peine.



Conseils d'économie d'énergie

- N'installez pas l'appareil à proximité de cuisinières, radiateurs ou autres sources de chaleur. Si la température ambiante est élevée, le compresseur fonctionne plus fréquemment et plus longtemps.
- Veillez à une ventilation suffisante au niveau du socle de l'appareil. N'obstruez jamais les ouvertures de ventilation.
- Ne placez pas d'aliments chauds dans l'appareil. Attendez que les aliments refroidissent.
- N'ouvrez pas la porte plus longtemps que nécessaire.
- Ne réglez pas la température plus bas que nécessaire.
- Surveillez la température dans l'appareil sur l'indicateur de température.
- Placez les aliments congelés dans le réfrigérateur pour les décongeler. Le froid accumulé dans les aliments congelés est ainsi utilisé pour le refroidissement du réfrigérateur.
- Le condenseur au dos de l'appareil doit toujours être propre.

Que faire si ...

En cas d'anomalie de fonctionnement

La fabrication de votre appareil a fait l'objet de nombreuses vérifications. Cependant, si vous constatez une anomalie de fonctionnement, consultez le tableau ci-dessous avant d'appeler le service après vente.



Si aucun de ces défauts n'est observé, il convient de consulter très rapidement le service après-vente de votre magasin vendeur afin d'éviter toute altération des aliments. Donnez-lui la référence complète de votre appareil: ces renseignements figurent sur la plaque signalétique située à l'intérieur de l'appareil.

En cas d'arrêt de fonctionnement

Si la panne est de courte durée, il n'y a aucun risque d'altération pour les aliments, abstenez-vous cependant d'ouvrir la porte.

Si la panne doit se prolonger, transférez les produits surgelés et congelés dans un autre congélateur.

L'autonomie de fonctionnement de votre appareil est de **13 heures** (selon la Norme NF EN 28187). Cette durée est sensiblement moins longue suivant la charge de l'appareil.

Dès que vous constatez un début de décongélation, vous devez consommer les aliments le plus rapidement possible, ou les recongeler après les avoir cuits (aliments crus).

Symptômes	Cause possible	Solutions
L'appareil ne fonctionne pas: le voyant vert et l'indicateur de température sont éteints.	L'appareil n'est pas en fonctionnement.	Mettez l'appareil en marche.
	La prise n'est pas branchée.	Branchez la prise.
	Le fusible a disjoncté ou est défectueux.	Vérifiez le fusible, remplacez-le cas échéant.
	La prise murale est défectueuse.	Les anomalies du réseau électrique doivent être résolus par votre électricien.
L'appareil refroidit trop.	La température est mal réglée.	Veuillez consulter les parties "Mise en service" et "Réglage de la température".

Symptômes	Cause possible	Solutions
La température à l'intérieur du congélateur est trop chaude, le voyant rouge est allumé, le signal sonore retentit.	La température est mal réglée.	Veillez consulter la partie "Mise en service".
	La porte est restée ouverte trop longtemps.	N'ouvrez pas la porte plus longtemps que nécessaire.
	De trop grandes quantités d'aliments ont été entreposées au cours des dernières 24 heures.	Actionnez la fonction FROSTMATIC
	L'appareil est installé à côté d'une source de chaleur.	Veillez consulter la partie "Emplacement".
Formation importante de givre dans l'appareil et éventuellement au niveau du joint de porte.	Le joint de porte n'est pas étanche (après changement du sens d'ouverture de la porte).	A l'aide d'un sèche-cheveux, réchauffez avec précaution le joint de porte aux endroits non hermétiques (pas plus chaud qu'env. 50 °C). En même temps, formez manuellement le joint chauffé de la porte de manière à ce qu'il soit de nouveau bien au contact.
Bruits inhabituels.	L'appareil n'est pas daplomb et de niveau.	Ajustez les pieds réglables.
	L'appareil est installé contre une cloison résonnante ou trop près des meubles.	Installez correctement l'appareil.
Réglage de la température impossible.	La fonction FROSTMATIC est enclenchée.	Désactiver manuellement la fonction FROSTMATIC ou attendre avant de procéder au réglage de la température que la fonction se soit automatiquement mise hors service (voir également la section FROSTMATIC).
Après avoir appuyé sur la touche FROSTMATIC ou après avoir modifié le réglage de la température, le compresseur ne se met pas en marche.	C'est normal, il n'y a aucune anomalie.	Le compresseur se met en marche après quelques instants automatiquement.

Bruits de fonctionnement

Les bruits suivants sont typiques des appareils frigorifiques:

- **Claquement**

On l'entend chaque fois que le compresseur se met en marche ou s'éteint.

- **Bourdonnement**

Dès que le compresseur se met en marche, vous l'entendrez bourdonner.

- **Circulation de liquide**

Il n'est pas anormal d'entendre le bruit de circulation du fluide frigorigène selon son état liquide, gazeux ou vapeurux.

Règlements, normes, directives

L'appareil frigorifique est destiné à un usage domestique et a été fabriqué en respect des normes s'appliquant à ce type d'appareils.



Cet appareil est conforme aux directives européennes suivantes :

- 73/23/CEE du 19.2.1973 - Directive sur les basses tensions

- 89/336/CEE du 3.5.1989

(y compris la directive de modification 92/31/CEE) - Directive de CEM.

AEG

Pour tenir nos engagements, nous écoutons les Consommateurs

Info Conso Electrolux est le lien privilégié entre la marque et ses Consommateurs. Il assure en permanence une double mission: satisfaire au mieux vos exigences et tirer parti de cette proximité pour améliorer sans cesse les produits que nous vous proposons.

AVANT L'ACHAT

Toute une équipe répond avec clarté et précision à vos sollicitations concernant l'éventail de nos gammes de produits et vous apporte des infos pour vous aider dans votre choix en fonction de vos propres besoins.

APRÈS L'ACHAT

Exprimez-vous sur la perception que vous avez de nos produits et votre satisfaction à l'usage. Mais interrogez aussi nos spécialistes sur l'utilisation et l'entretien de vos appareils. C'est alors que notre mission prend tout son sens. Ecouter, comprendre, agir: trois temps essentiels pour tenir l'engagement de la marque dans le plus grand respect du Consommateur.

A bientôt!

Dans le souci d'une amélioration constante de nos produits, nous nous réservons le droit d'apporter à leurs caractéristiques toutes modifications liées à l'évolution technique (décret du 24.03.78).

Info Conso



BP 50142 – 60307 SENLIS CEDEX
Tél. : 08 90 71 03 44 (0,15 € TTC/mn)
Fax : 03 44 62 21 54
E-MAIL : info.conso@electrolux.fr

Permanence téléphonique du lundi au vendredi de 8h30 à 18h00

Pour toute question technique :
Centre Contact Consommateurs
BP 20139 – 60307 SENLIS CEDEX
Tél. : 08 92 68 24 33 (0,34 € TTC/mn)

E-MAIL : ehp.consommateur@electrolux.fr
Permanence téléphonique du lundi au vendredi

From the Electrolux Group. The world's No.1 choice.

Le Groupe Electrolux est le premier fabricant mondial d'appareils domestiques, d'entretien et d'extérieur. Plus de 55 millions de produits du Groupe Electrolux (tels que réfrigérateurs, cuisinières, lave-linge, aspirateurs, tronçonneuses, tondeuses à gazon) sont vendus chaque année pour un montant d'environ 14 milliards d'euros dans plus de 150 pays à travers le monde.

 **From the Electrolux Group. The world's No.1 choice.**

Die Electrolux-Gruppe ist der weltweit größte Hersteller von gas- und strombetriebenen Geräten für die Küche, zum Reinigen und für Forst und Garten. Jedes Jahr verkauft die Electrolux-Gruppe in über 150 Ländern der Erde über 55 Millionen Produkte (Kühlschränke, Herde, Waschmaschinen, Staubsauger, Motorsägen und Rasenmäher) mit einem Wert von rund 14 Mrd. USD.

 **From the Electrolux Group. The world's No.1 choice.**

The Electrolux Group is the world's largest producer of powered appliances for kitchen, cleaning and outdoor use. More than 55 million Electrolux Group products (such as refrigerators, cookers, washing machines, vacuum cleaners, chain saws and lawn mowers) are sold each year to a value of approx. USD 14 billion in more than 150 countries around the world.

AEG Hausgeräte GmbH
Postfach 1036
D-90327 Nürnberg

<http://www.aeg.hausgeraete.de>

© Copyright by AEG

2222 696-45 -00- 0604

Änderungen vorbehalten
Sous réserve de modifications
Wijzigingen voorbehouden