



MARQUE: BRAUN

REFERENCE : SI 6250

CODIC: 1695770



BRAUN

SI 6595

SI 6590

SI 6560

SI 6550

SI 6265

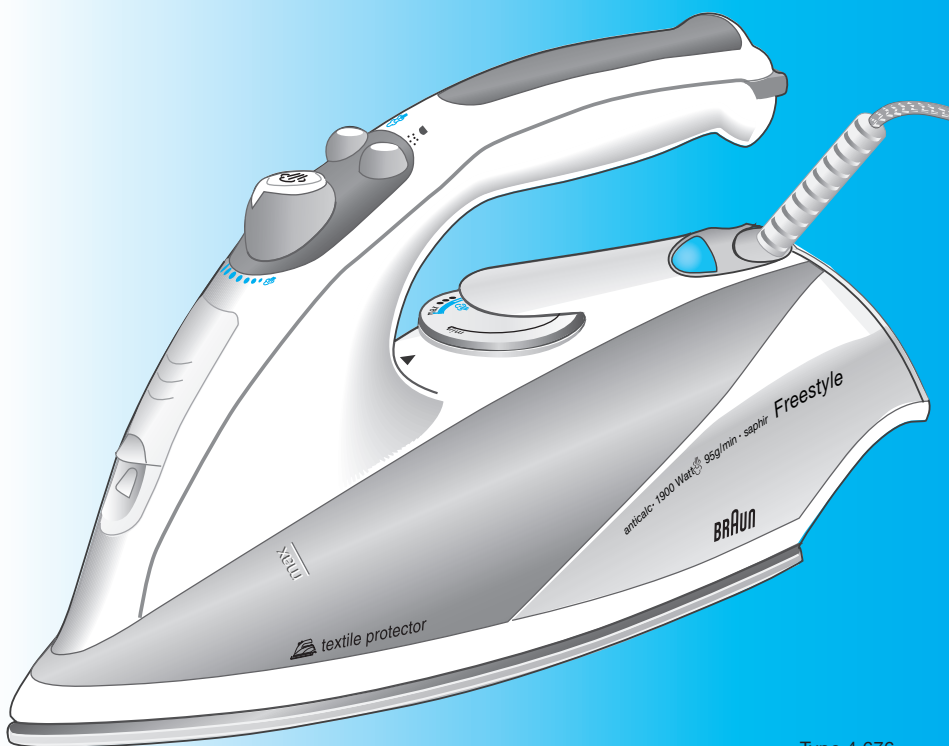
SI 6260

SI 6250

SI 6130

SI 6120

FreeStyle



Type 4 676

Type 4 675

Type 4 674

Type 4 670

4-674-361/00/IX-05/M

D/GB/F/E/P/I/NL/DK/N/S/FIN/PL/CZ/
SK/H/TR/GR/RUS/UA/Arab/China

www.braun.com



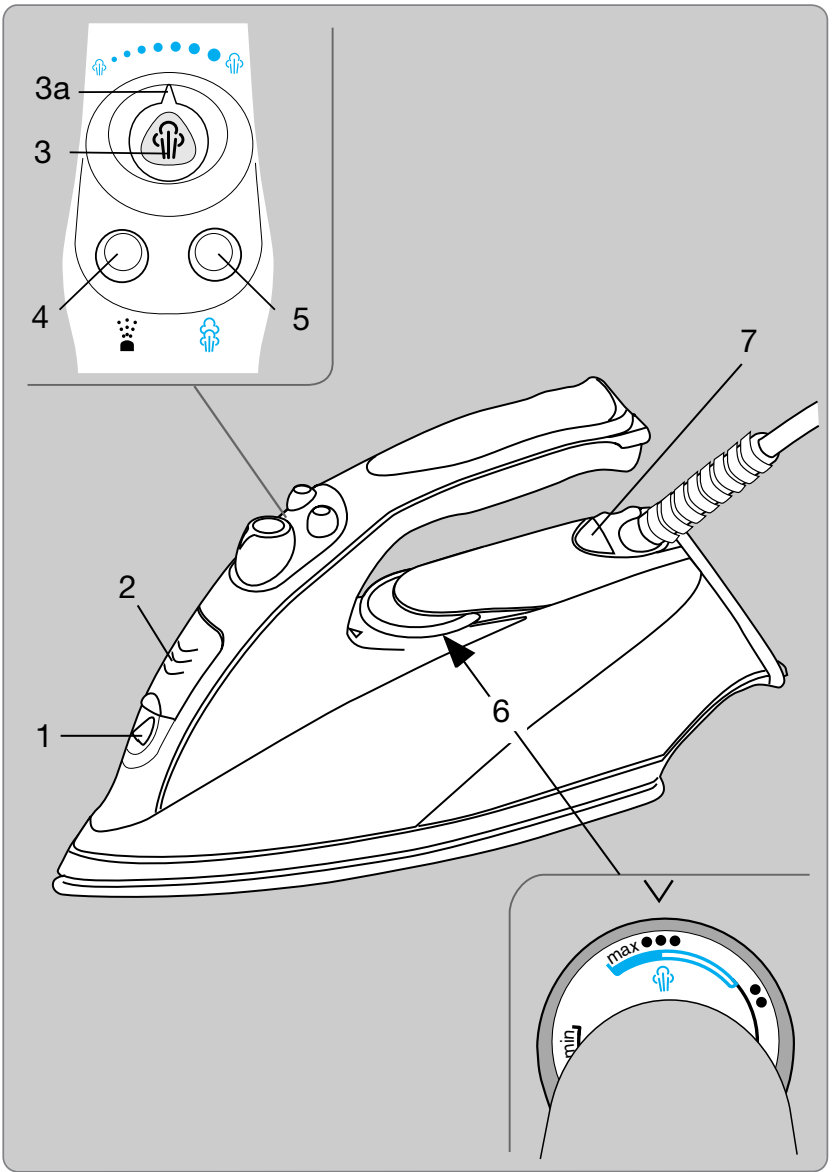
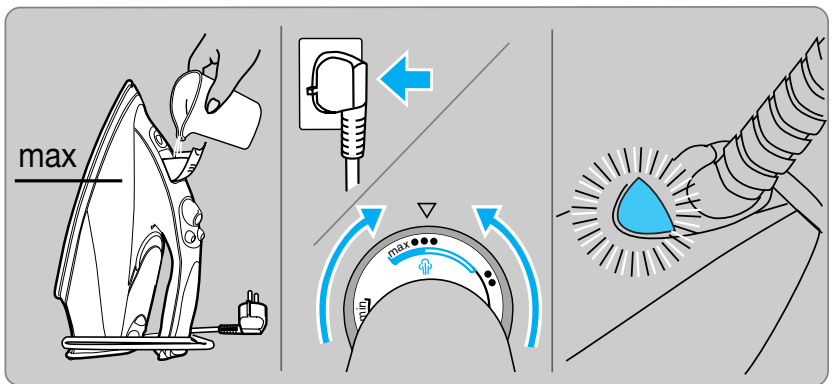
Braun Infoline

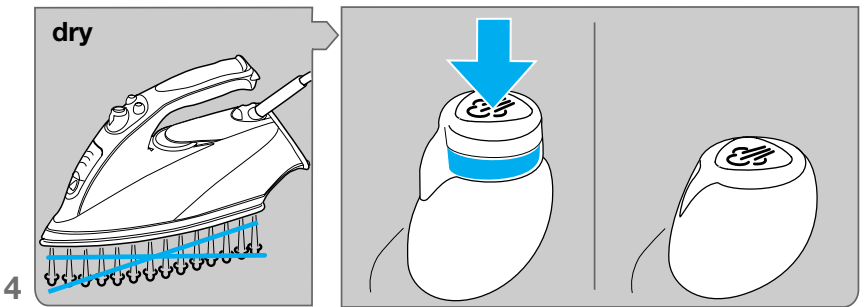
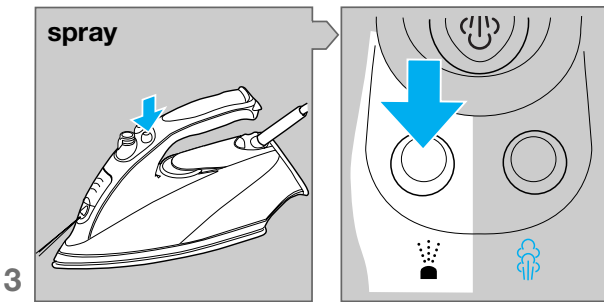
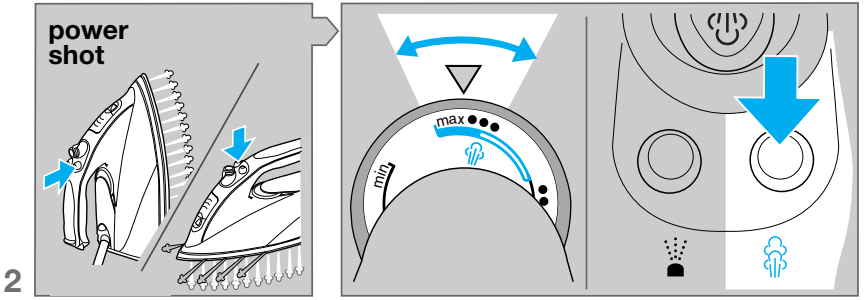
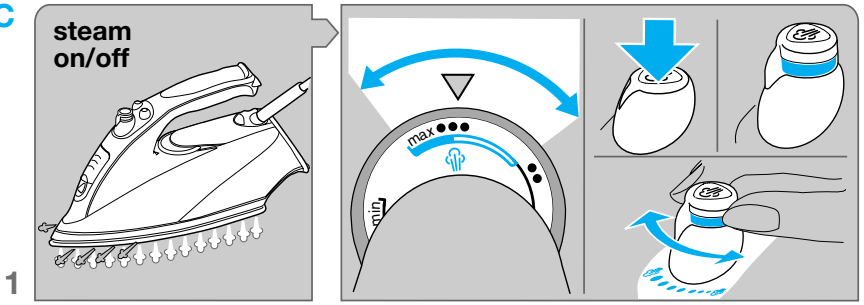
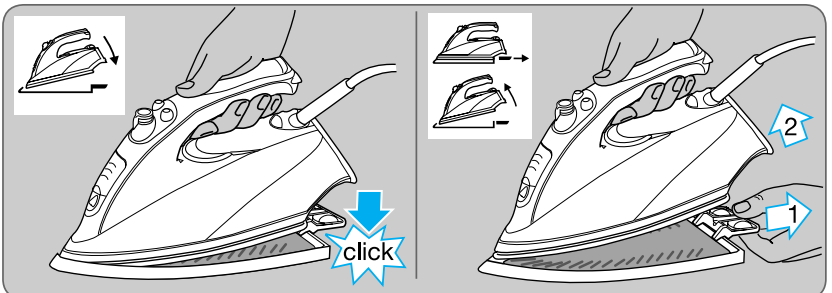
Deutsch	6, 64, 71
English	8, 64, 71
Français	11, 64, 71
Español	14, 64, 71
Português	16, 65, 71
Italiano	19, 65, 71
Nederlands	21, 65, 71
Dansk	24, 66, 71
Norsk	26, 66, 71
Svenska	29, 66, 71
Suomi	31, 66, 71
Polski	34, 67, 71
Český	36, 67, 71
Slovenský	39, 68, 71
Magyar	41, 68, 71
Türkçe	44, , 71
Ελληνικά	46, 68, 71
Русский	49, 68, 71
Українська	52, 69, 71
عربي	59, 56, 71
中文	60, , 71

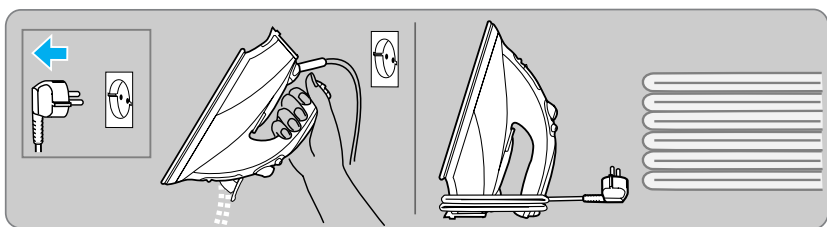
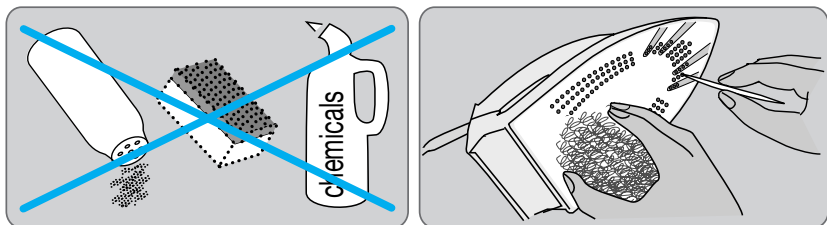
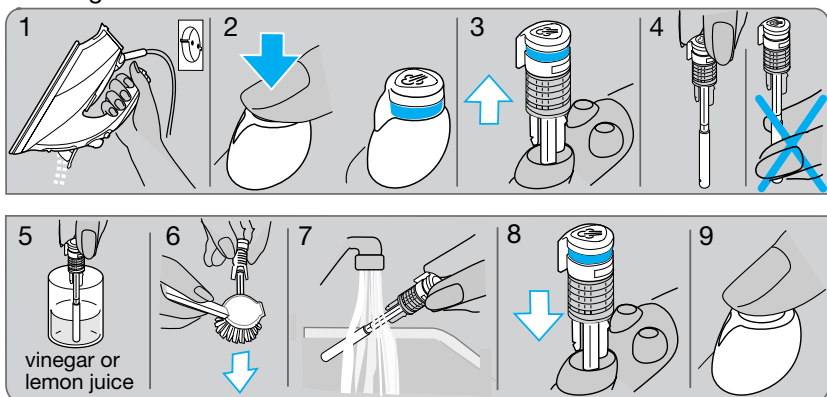
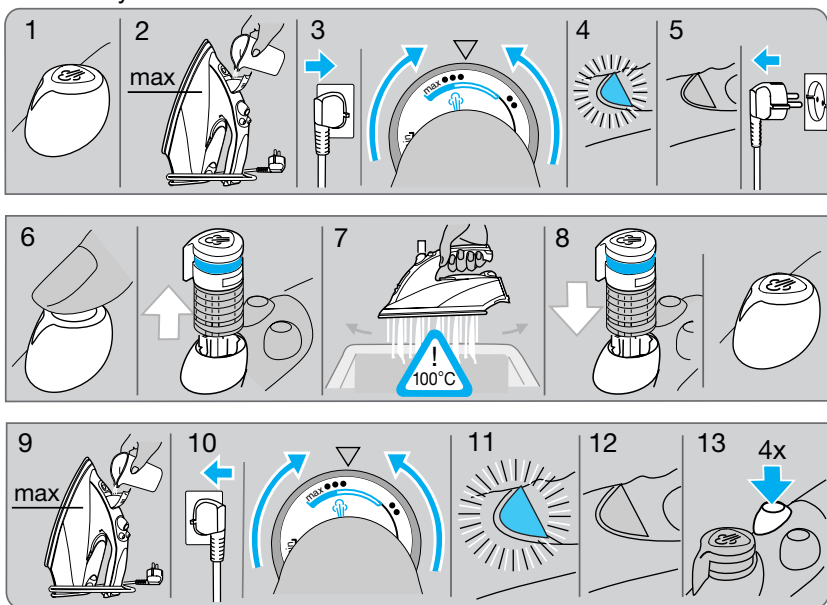
- (D)** Haben Sie Fragen zu diesem Produkt?
- (A)** Rufen Sie an (gebührenfrei):
00 800 27 28 64 63
00 800 BRAUNINFOLINE
- (CH)** **08 44 - 88 40 10**
- (GB)** **Helpline**
Should you require any further assistance please call Braun (UK) Consumer Relations on **0800 783 70 10**
- (IRL)** **Helpline**
1 800 509 448
- (E)** Servicio al consumidor para España:
901 11 61 84
- (P)** Serviço ao Consumidor para Portugal:
808 20 00 33
- (I)** Servizio consumatori:
(02) 6 67 86 23
- (NL)** Heeft u vragen over dit product? Bel Braun Consumenten-infolijn:
0 800-445 53 88
- (B)** Vous avez des questions sur ce produit ? Appelez Braun Belgique
(02) 711 92 11
- (DK)** Har du spørgsmål om produktet? Så ring
70 15 00 13
- (N)** Spørsmål om dette produktet? Ring
22 63 00 93
- (S)** Frågor om apparaten? Ring Kundservice
020 - 21 33 21
- (FIN)** Onko Sinulla kysyttävää tuotteesta? Soita
0203 77877
- (TR)** Müşteri Hizmetleri Merkezi:
0212 - 473 75 85
- (RUS)** Если у Вас есть вопросы по поводу данного продукта, звоните
(095) 258 62 70

Internet:

www.braun.com

A**B**

C**E Textile Protector**

F**G****H** Cleaning the anti-calc valve**I** Anticalc system

Français

Nos produits sont conçus pour satisfaire aux plus hautes exigences de qualité, de fonctionnement et de design.

Nous espérons que votre nouveau fer Braun FreeStyle vous apportera la plus entière satisfaction.

Remarque: Enlever l'étiquette qui se trouve sur la semelle s'il y en a une, avant utilisation.

Précautions importantes

- Lisez soigneusement toutes les instructions avant d'utiliser le fer. Conservez ce manuel d'utilisation pendant toute la durée de vie du fer.
- Prenez soin de vérifier que la tension de votre installation correspond bien à celle qui est inscrite sur le fer. Branchez le fer uniquement sur une alimentation à courant alternatif.
- Débranchez toujours le fer de l'alimentation secteur avant de remplir le réservoir d'eau et assurez-vous que le bouton «fonction vapeur» est en position d'arrêt (pas de diffusion de vapeur). Tirez toujours sur la prise et non sur le cordon d'alimentation. Le cordon d'alimentation ne doit jamais entrer en contact avec des objets chauds ou avec la semelle quand elle celle-ci est chaude.
- N'immergez jamais le fer dans de l'eau ou dans d'autres liquides.
- Quand vous ne repassez plus, placez toujours le fer en position verticale sur son talon. Débranchez-le quand vous quittez la pièce où vous repassez, même si c'est pour peu de temps.
- Ne tirez jamais sur le bouton «fonction vapeur» (3) pendant le repassage.
- Maintenez le fer hors de portée des enfants. Les fers à repasser électriques combinent de très hautes températures et de la vapeur chaude qui peuvent provoquer des brûlures.
- Vérifiez régulièrement que le cordon électrique n'est pas endommagé.
- Si le fer (y compris le cordon d'alimentation) présente quelque défaillance que ce soit, ne l'utilisez plus et portez-le à un Centre Service Agréé Braun pour réparation (liste des centres sur 3615 Braun ou sur demande à Braun France).
- Des réparations effectuées par du personnel non qualifié peuvent causer accidents ou blessures à l'utilisateur.

A Description

- 1 Buse/jet du spray
- 2 Système d'ouverture et de fermeture du réservoir
- 3 Bouton de fonction vapeur
- 3a Régulateur de vapeur / activateur
- 4 Bouton de spray

- 5 Bouton de fonction pressing
- 6 Bouton de thermostat / sélecteur de température
- 7 Témoin lumineux de niveau de température
- 8 6595/6265 uniquement : Témoin lumineux d'arrêt automatique (fonction électronique d'arrêt automatique)
- 9 6590/6595 uniquement : Textile Protector

B Détails pratiques

- Ce fer à repasser est conçu pour fonctionner avec de l'eau du robinet. Cependant, si votre eau contient beaucoup de calcaire, nous vous recommandons d'utiliser un mélange de 50% d'eau du robinet et de 50% d'eau déminéralisée (ou eau distillée). Remplissez le réservoir jusqu'au repère « max ». N'utilisez jamais de l'eau déminéralisée toute seule. N'ajoutez pas d'autres produits chimiques (comme l'amidon).
- Gardez le fer en position verticale et branchez-le à la prise de courant. Sélectionnez la température en fonction des indications données par le guide de repassage qui se trouve sur le talon du fer, ou en fonction des indications qui se trouvent sur vos vêtements.
- Le témoin lumineux du niveau de température (7) s'éteint lorsque la température désirée est atteinte (après environ 1 minute).

C Le repassage

1 Réglage de la vapeur

Pour repasser en utilisant la vapeur, le bouton de thermostat (6) doit être positionné sur la zone rouge. Pressez le bouton de la fonction vapeur (3) pour commencer à repasser en mode vapeur.

Vapeur en marche



Arrêt de la vapeur

Avec le bouton de la fonction vapeur en position haute, tournez le régulateur de vapeur (3a) pour ajuster la quantité de vapeur.

Nous recommandons un réglage moyen du niveau de vapeur pour le repassage en général. Ne sélectionner la vapeur maximale que pour les vêtements en lin, en coton épais, ou de matière similaire.

Système de pré-repassage

(non fourni avec les modèles SI 6120)
De la vapeur se développe également horizontalement sur la partie avant de la semelle. Cette vapeur pré-repasse les

tissus par humidification, ce qui permet un repassage plus facile.
Faites attention – de la vapeur est diffusé latéralement.

2 Fonction pressing

Avant utilisation, pressez le bouton de la fonction pressing (5) 3 à 4 fois de manière à l'activer. Appuyez le bouton de la fonction pressing par intervalle d'au moins 5 secondes.

La fonction pressing peut-être activée durant le repassage à sec (sans vapeur). Cependant, le bouton de thermostat doit être positionné sur la zone comprise entre « ●●● » et « max ».

La fonction pressing peut également être utilisée en position verticale pour le défroissage de vêtements suspendus (non fourni avec les modèles SI 6120).

3 Fonction spray

Pressez le bouton spray (4).

4 Repassage à sec (sans vapeur)

Placez le régulateur de vapeur en position d'arrêt en pressant le bouton fonction vapeur (3) de manière à ce que ce dernier soit en position basse (enfoncée).

D Fonction d'arrêt automatique (6595/6265 uniquement)

Le mécanisme d'arrêt automatique se manifeste par un petit bruit durant le repassage. Ceci est absolument normal et n'est en aucun cas synonyme de problème ou défaut de la part du fer.

Le témoin de contrôle de la fonction « arrêt automatique » clignote quand celle-ci est activée.

Ceci se produit quand le fer est resté :

- en position horizontale posé sur sa semelle pendant environ 30 secondes ou
- en position verticale posé sur son talon pendant environ 8/15 minutes.

Il suffit de bouger le fer pour le faire fonctionner de nouveau.

Quand le témoin de contrôle de la fonction « arrêt automatique » s'arrête de clignoter, cela signifie que le fer est de nouveau alimenté en courant électrique.

Le système d'arrêt automatique sera activé environ 2 minutes après le branchement du fer.

E Textile Protector (6590/6595 uniquement)

Avant d'installer votre protecteur de textile (9) lors de la première utilisation, repassez pendant environ 2 minutes sans cet accessoire.

Le système « protection du textile » Braun protège les tissus délicats des éventuels

dommages dus à la chaleur et permet de repasser la plupart des vêtements sombres sans utiliser de tissu intermédiaire. Pour vérifier au préalable les résultats sur vos vêtements avant le repassage, nous vous recommandons d'effectuer un test sur une portion réduite du vêtement à repasser mis à l'envers. Avec le système « protection du textile », vous pouvez repasser les tissus délicats en réglant la température sur « ●●● » ou « max », de manière à pouvoir utiliser toutes les fonctions vapeur que vous offre votre fer.

Après avoir mis en place le système de protection, attendre environ 1 minute et demi avant de commencer à repasser. Toujours ranger votre fer en ayant pris soin de détacher le système de protection.

F Rangement

- Débranchez le fer à repasser et pressez le bouton marche/arrêt de la fonction vapeur (3) de manière à ce qu'il se mette en position basse ou enfoncée (position arrêt de la vapeur).
- Videz le réservoir d'eau pour prolonger la vie du fer à repasser.
- Rangez le fer à repasser, une fois refroidi, dans un endroit sec en le posant sur son talon.

G Entretien et nettoyage

Utilisez de la laine d'acier pour nettoyer la semelle du fer. Essuyez ensuite la semelle avec un chiffon propre. N'utilisez jamais un tampon à récureur, ni du vinaigre ou d'autres produits chimiques. Pour nettoyer les parties plastiques de la poignée et des bouton spray, ainsi que celles plus douces de la fonction pressing, utilisez de l'eau savonneuse.

H Nettoyage de la valve anti-calcaire

La valve anti-calcaire du fer est placée dans la partie inférieure de la touche de la fonction vapeur (3). Elle doit être détartrée régulièrement (quand le développement de vapeur est insuffisant).

Procédez de la manière suivante :

- 1) Débranchez le fer à repasser et videz le réservoir d'eau.
- 2) Pressez le bouton de la touche fonction vapeur pour qu'il coulisse vers le haut.
- 3) Enlevez-le soigneusement (de l'eau peut alors couler de la semelle du fer).

- 4) Ne touchez pas la valve anti-calcaire.
- 5) Trempez dans du vinaigre (surtout pas d'essence de vinaigre) ou du jus de citron jusqu'à ce que le calcaire disparaisse.
- 6) Utilisez une brosse non-métallique jusqu'à ce que toutes les ouvertures soient propres.
- 7) Rincez sous l'eau courante.
- 8) Remettez en place le bouton de la touche fonction vapeur.
- 9) Pressez pour vérifier que la fonction marche/arrêt de la vapeur fonctionne bien.

Attention : le fer à repasser ne doit jamais être utilisé sans le bouton de la fonction vapeur.

I Détartrage / système anti-calcaire

Quand les particules de calcaire sortent des trous vapeur de la semelle ou quand le développement de la vapeur est insuffisant, même après le nettoyage de la valve anti-calcaire, vous devez nettoyer la chambre de vaporisation de la manière suivante :

- 1) Vérifiez que le bouton de la fonction vapeur est enfoncé (en position basse).
 - 2)–3) Remplissez le réservoir d'eau, branchez le fer à la prise de courant, et réglez le thermostat à la température «●●●».
 - 4)–5) Attendez que le témoin lumineux du niveau de température s'éteigne. Débranchez le fer à repasser.
 - 6)–7) Maintenez le fer au-dessus d'un évier ou d'un récipient, pressez ensuite le bouton de la fonction vapeur pour qu'il soit relevé (position haute), puis tournez-le et laissez-le dans cette position.
- Attention :** quand le bouton de fonction vapeur est relevé, de l'eau chaude et de la vapeur s'échappent de la semelle.
- 8) Appuyez de nouveau sur le bouton de fonction vapeur jusqu'à ce qu'il se mette en position basse.
 - 9)–10) Remplissez le réservoir avec de l'eau, branchez le fer et réglez le thermostat à la température «●●●».
 - 11)–13) Quand le témoin lumineux s'éteint, pressez la touche de fonction pressing 4 fois pour rincer le fer. Débranchez le fer et attendez que la semelle refroidisse, puis nettoyez-le comme décrit ci-dessus dans la partie « G ».

Important : le fer ne doit jamais être utilisé sans le bouton de la fonction vapeur.

J Guide de dépannage

Problème	Solution
De l'eau s'écoule des trous vapeur de la semelle	Tournez le régulateur de vapeur dans le sens contraire des aiguilles d'une montre pour réduire le débit de vapeur ou pour arrêter la vapeur. Utilisez la fonction pressing par intervalles plus longs. Sélectionnez une température plus élevée.
Pas de vapeur du tout	Pressez le bouton de fonction vapeur de manière à ce qu'il coulisse.
Très peu de vapeur ou pas de vapeur du tout	Nettoyez la valve anti-calcaire (voir « F »).
Des particules de calcaire sont libérées à travers les trous vapeur de la semelle	Procédez à un détartrage de la chambre de vaporisation (voir « G »).

Sujet à modifications sans préavis.

Cet appareil est conforme aux normes Européennes fixées par les Directives 89/336/EEC et la directive Basse Tension 73/23/EEC.



Une fois le produit en fin de vie, veuillez le déposer dans un point de recyclage approprié.

