



MARQUE: CALOR

REFERENCE: GV 7120 CO

CODIC: 2644053



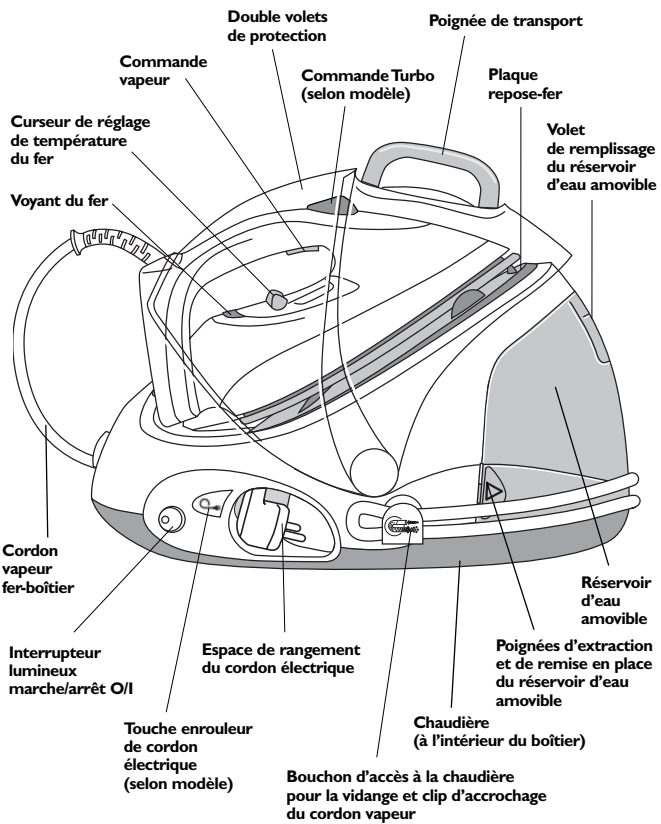
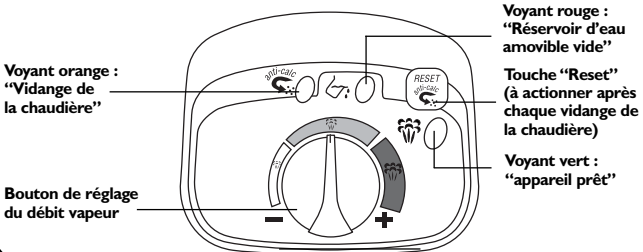
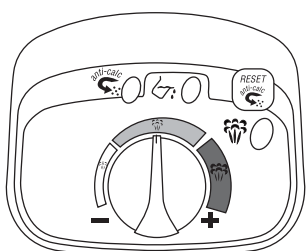
**PROTECT & PROTECT TURBO**

Service Consommateurs France

www.calor.fr

N°Azur 0 810 168 168

016683 - 03705

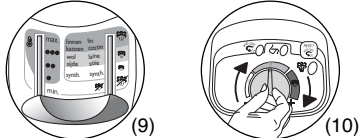
**1- DECOUVREZ VOTRE GENERATEUR****TABLEAU DE BORD****5- FONCTIONNEMENT DU TABLEAU DE BORD**

- Voyant vert clignote : la chaudière chauffe.
- Voyant vert allumé : la vapeur est prête.
- Voyant rouge "réservoir d'eau" allumé : le réservoir est vide.
- Voyant orange "vidange de la chaudière" clignote : vous devez rincer votre chaudière. **Attention : l'appareil doit être froid (voir paragraphe 11).**

• Touche "Reset" :  
- A actionner (appui long : 2 à 3 secondes) après chaque vidange de la chaudière (voir paragraphe 11).

**6- POUR REPASSER A LA VAPEUR**

- Placez le curseur de réglage de température du fer sur le type de tissu à repasser (9)
- Le voyant du fer s'allume. **Attention : l'appareil est prêt lorsque le voyant du fer s'éteint et que le voyant vert situé sur le tableau de bord reste fixe.**
- Régalez le débit de vapeur (bouton de réglage situé sur le tableau de bord) (10).



Régalez température et débit vapeur en fonction du type de tissu à repasser :

| Type de tissu  | Régalez du curseur de température du fer | Régalez du bouton de débit de vapeur |
|--|--|--------------------------------------|
| Lin<br>Coton<br>●●●  |  |                                      |
| Laine<br>Soie, Viscose<br>●●                                     |  |                                      |
| Synthétique,<br>Polyester, Acétate,<br>Acrylique, Polyamide<br>● |  |                                      |

Pour obtenir de la vapeur, appuyez sur la commande vapeur située sous la poignée du fer (11).  
La vapeur s'arrête en relâchant la commande.

Nous vous recommandons de commencer par les tissus qui se repassent à basse température : synthétique (●)  
Pour les tissus délicats (●●), actionnez très modérément la commande vapeur située sous la poignée du fer pour éviter des coulures éventuelles.

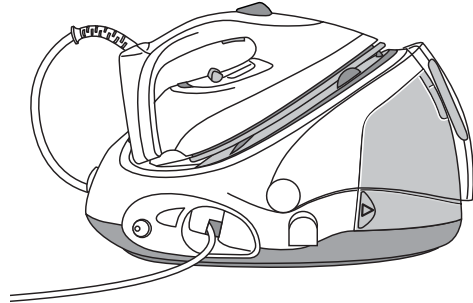
**2- SYSTEME DE SECURITE "PROTECT CONCEPT™"**

Votre générateur est équipé du système "Protect Concept" :

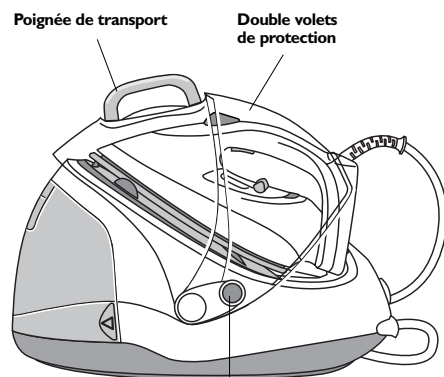
- Double volets de protection.
- Système de verrouillage automatique des volets lorsque ceux-ci sont rabattus sur le fer et ouverture par bouton de déverrouillage.
- Arrêt automatique de la chauffe de l'appareil lorsque les volets de protection sont fermés.
- Poignée de transport.

**POSITION REPASSAGE**

L'appareil chauffe (s'il est branché)

**PROTECT CONCEPT**

Fonction "security auto-stop" d'arrêt automatique de la chauffe lorsque les volets sont rabattus sur le fer



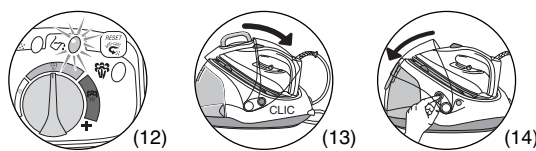
• Votre générateur de vapeur est équipé d'une fonction "security auto-stop" d'arrêt automatique qui coupe la chauffe de l'appareil lorsque les volets sont rabattus sur le fer : le tableau de bord est éteint. Le voyant marche / arrêt reste allumé et vous informe que l'appareil est sous tension, mais ne chauffe pas.

**Nos conseils :**

- Lors de la première utilisation ou si vous n'avez pas utilisé la vapeur depuis quelques minutes : appuyez plusieurs fois de suite sur la commande vapeur en dehors de votre linge. Cela permettra d'éliminer l'eau froide du circuit de vapeur.
- **RÉGLAGE DU CURSEUR DE TEMPÉRATURE DU FER :**  
- Commencez d'abord par les tissus qui se repassent à basse température (●) et terminez par ceux qui supportent une température plus élevée (●●● ou Max).
- Si vous repassez des tissus en fibres mélangées, réglez la température de repassage sur la fibre la plus fragile.
- Si vous repassez des vêtements en laine, appuyez juste sur la commande vapeur du fer par impulsions, sans poser le fer sur le vêtement. Vous éviterez ainsi de le lustrer.
- **RÉGLAGE DU BOUTON DE DÉBIT VAPEUR :**  
- Si vous repassez un tissu épais, augmentez le débit de vapeur.
- Si vous repassez à basse température, réglez le bouton de débit vapeur sur la position mini.
- **POUR REPASSER À SEC :**  
N'appuyez pas sur la commande vapeur située sous la poignée du fer.  
• Si vous utilisez de l'amidon, pulvérisez-le à l'envers de la face à repasser.

**7- QUAND LE VOYANT ROUGE "RESERVOIR D'EAU VIDE" S'ALLUME**

- Vous n'avez plus de vapeur. Le réservoir d'eau amovible est vide (12).
- Rabattez les 2 volets de protection sur le fer jusqu'au verrouillage automatique du système de protection (identifié par un "clic" sonore) (13)
  - Retirez le réservoir d'eau amovible à l'aide des poignées en le tirant horizontalement et remplissez-le.
  - Remettez-le bien à fond dans son logement.
  - Appuyez sur le bouton de déverrouillage des 2 volets de protection et rabattez les sur le réservoir (14).

**8- POUR DEFROISSER VERTICALEMENT**

- Régalez le curseur de température du fer et le bouton de débit vapeur situé sur le tableau de bord sur la position maxi.
- Suspendez le vêtement sur un cintre et tendez légèrement le tissu d'une main. **La vapeur produite étant très chaude, ne défroissez jamais un vêtement sur une personne, mais toujours sur un cintre.**
- Le fer étant en position verticale et inclinée, appuyez sur la commande vapeur (située sous la poignée du fer) par intermittence en effectuant un mouvement de haut en bas (15).

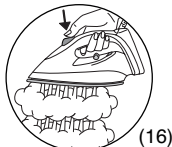
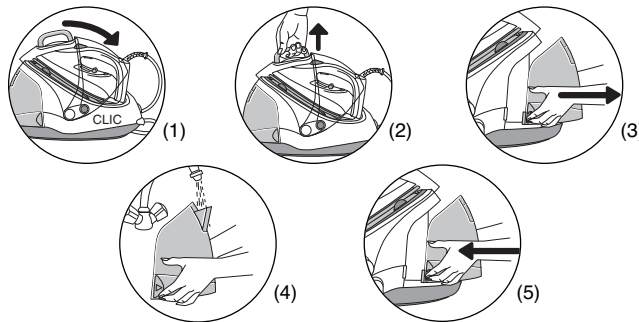
**Nos conseils :** Pour les tissus autres que le lin ou le coton, maintenez le fer à quelques centimètres afin de ne pas brûler le tissu.

**9- FONCTION TURBO (selon modèle)**

Donnez 2 ou 3 impulsions sur la commande turbo (16) pour obtenir ponctuellement un surplus de vapeur :

- pour repasser les tissus plus épais,
- pour éliminer les faux plis,
- pour un défroissage vertical puissant.

**Attention :** Utilisez la fonction turbo avec précaution car la puissance exceptionnelle de la vapeur peut occasionner des brûlures.

**3- PREPAREZ VOTRE GENERATEUR**

Pour transporter votre générateur de vapeur :

- posez le fer sur la plaque repose-fer du générateur et rabattez les 2 volets sur le fer jusqu'au verrouillage automatique du système de protection (identifié par un "clic" sonore) (1).
- saisissez la poignée des volets de protection pour transporter votre générateur (2).

- Placez le générateur sur un emplacement stable et horizontal ne craignant pas la chaleur.
- Retirez le réservoir d'eau amovible à l'aide des poignées en le tirant horizontalement (3).
- Remplissez le réservoir d'eau sans dépasser le niveau Max. (4)
- Remettez le bien à fond dans son logement. (5)

**Quelle eau utiliser ?**

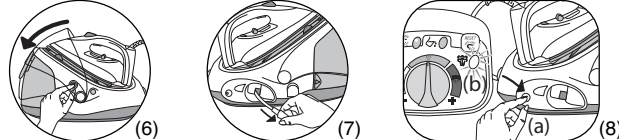
Votre appareil a été conçu pour fonctionner avec l'eau du robinet. Mais si votre eau est très calcaire, mélangez 50 % d'eau du robinet et 50 % d'eau déminéralisée du commerce.

**Quelles eaux ne pas utiliser ?**

N'ajoutez rien dans le réservoir et n'utilisez pas l'eau des sèche-linges, l'eau parfumée, l'eau des réfrigérateurs, l'eau des climatiseurs, l'eau de pluie ; elles contiennent des déchets organiques ou des éléments minéraux qui se concentrent sous l'effet de la chaleur et provoquent des crachements, des coulures brunes ou un vieillissement prématuré de votre appareil.

**4- METTEZ VOTRE GENERATEUR EN MARCHÉ**

- Appuyez sur le bouton de déverrouillage des 2 volets de protection et rabattez les sur le réservoir pour dégager le fer (6).
- Sortez complètement le cordon (7) et branchez la prise.
- Allumez l'interrupteur lumineux marche/arrêt situé sur le côté du boîtier (a) : le voyant vert situé sur le tableau de bord clignote et la chaudière chauffe (b). Quand le voyant vert reste allumé (après 2 minutes environ), la vapeur est prête (8).

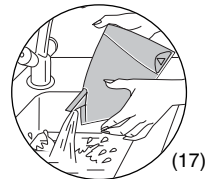


- Durant la première utilisation, il peut se produire un dégagement de fumée et une odeur sans nocivité. Ce phénomène sans conséquence sur l'utilisation de l'appareil disparaîtra rapidement.
- Après une minute environ, et régulièrement à l'usage, la pompe électrique équipant votre appareil injecte de l'eau dans la chaudière. Cela génère un bruit qui est normal.

**10- POUR ENTREtenir VOTRE GENERATEUR**

- Avant tout entretien, assurez-vous que l'appareil est débranché et que la semelle et la plaque repose-fer sont froides.
- N'utilisez aucun produit d'entretien ou de détartrage pour nettoyer la semelle ou le boîtier.
- Ne passez jamais le fer ou son boîtier sous l'eau du robinet.
- Evitez de poser le fer sur un repose-fer métallique, ce qui pourrait l'abîmer. Reposez le plutôt sur la plaque repose-fer du boîtier : elle est équipée de patins anti-dérapants et a été conçue pour résister à des températures élevées.

- Videz et rincez le réservoir d'eau amovible (17).
- Nettoyez régulièrement la semelle en utilisant un grattoir à vaisselle non-métallique humide.
- Nettoyez de temps en temps les parties plastiques de l'appareil à l'aide d'un chiffon doux légèrement humide.

**PARTICIPONS À LA PROTECTION DE L'ENVIRONNEMENT !**

- ① Votre appareil contient de nombreux matériaux valorisables ou recyclables.
- ② Confiez celui-ci dans un point de collecte ou à défaut dans un centre service agréé pour que son traitement soit effectué.

**CERTIFICAT DE GARANTIE / GARANTIEBEWIJS****FRANCE**

En plus de la garantie légale qui découle des articles 1641 et suivants du Code Civil, due en tout état de cause sur des défauts et vices cachés de l'appareil, Calor assure une garantie contractuelle de 1 an sur l'appareil et de 2 ans sur la cuve à partir de la date d'achat, sauf législation spécifique à votre pays.

Cette garantie (pièces et main d'œuvre) ne couvre pas les bris par chute et choc, les détériorations provoquées par un emploi anormal, les erreurs de branchement, le non-respect des conditions d'utilisation prescrites dans la notice d'emploi ou les réparations ou vérifications effectuées par des personnes non qualifiées par Calor.

Pour être valable, ce bon de garantie doit être :

- ① certifié par le vendeur (date et cachet)
- ② joint à l'appareil en cas de réparation sous garantie

**BELGIQUE / BELGIË**

Calor assure une garantie contre tous défauts et vices cachés de 1 an sur l'appareil et de 2 ans sur la cuve à partir de la date d'achat, sauf législation spécifique à votre pays. Cette garantie (pièces et main d'œuvre) ne couvre pas les bris par chute et choc, les détériorations provoquées par un emploi anormal, les erreurs de branchement, le non-respect des conditions d'utilisation prescrites dans la notice d'emploi ou les réparations ou vérifications effectuées par des personnes non qualifiées par Calor.

Calor waarborgt dit apparaat tegen alle fouten en verborgen gebreken gedurende één jaar (apparaat) en 2 jaar (stoomtank) na datum van aankoop, uitgezonderd eventuele specifieke wetgeving in uw land.

Deze garantie (onderdelen en arbeidsloon) dekt niet de breuk door val of schok, beschadigingen veroorzaakt door abnormaal gebruik, vergissingen bij de elektrische aansluitingen, het niet-naleven van de gebruiksvoorwaarden voorgeschreven in de gebruiksaanwijzing en de herstellen van het naziacht uitgevoerd door andere personen dan deze erkend door Calor

Om geldig te zijn, moet dit garantiebewijs :

- ① Voor waar verklaard worden door de verkoper (datum en stempel).
- ② Bij het apparaat gevoegd worden in geval van herstelling onder waarborg.

## 11. QUAND LE VOYANT ORANGE "VIDANGE DE LA CHAUDIERE" CLIGNOTE

### Attention :

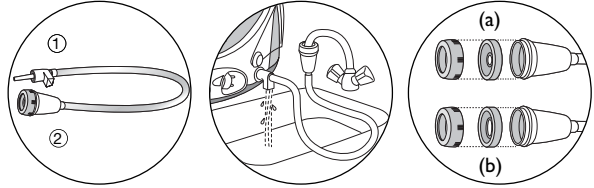
Pour prolonger l'efficacité de votre chaudière et éviter les rejets de tartre, votre générateur est équipé d'un voyant orange "vidange de la chaudière" qui clignote sur le tableau de bord au bout d'environ 10 utilisations.

- Si votre eau est calcaire, augmentez les fréquences de vidange de la chaudière.
- Surtout, n'utilisez pas de produits détartrants pour rincer la chaudière : ils pourraient l'endommager.

### I- POUR RINCER LA CHAUDIERE AVEC L'ACCESSOIRE DE VIDANGE

Pour une plus grande efficacité et pour faciliter cette opération, nous vous conseillons d'utiliser l'accessoire de vidange mis à votre disposition dans l'emballage.

Il vous facilitera le rinçage de la chaudière en limitant les manipulations du générateur.

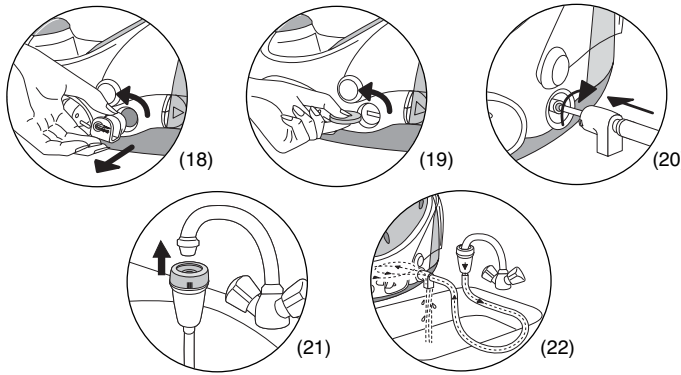


Votre accessoire de vidange a été conçu pour fonctionner sur le plus grand nombre de robinets.

Vous avez à votre disposition 2 types de membranes (a) (b). Choisissez celle qui est la mieux adaptée à votre robinet.

Avant de procéder à la vidange de votre générateur, il est impératif de le laisser refroidir pendant plus de 2 heures, pour éviter tout risque de brûlure. Si le voyant orange "vidange de la chaudière" clignote, vous pouvez continuer votre séance de repassage normalement, mais pensez à rincer votre chaudière avant la prochaine utilisation.

1. L'appareil doit être débranché et froid.
2. Les volets de protection doivent être rabattus sur le réservoir.
3. Placez le générateur de vapeur sur le rebord de votre évier, le fer à côté sur son talon.
4. Dévissez le clip cordon en faisant 1/4 de tour vers la gauche (18).
5. A l'aide d'une pièce de monnaie, dévissez doucement le bouchon de vidange de la chaudière (19).
6. Placez l'embout en plastique du tuyau de vidange ① dans l'orifice de la chaudière et tournez légèrement sur la droite jusqu'à l'enclenchement. La sortie de cet embout doit se situer au-dessus de l'évier (20).
7. Raccordez l'embout en caoutchouc du tuyau de vidange ② à votre robinet (21).
8. Ouvrez progressivement et modérément votre robinet et laissez l'eau froide s'écouler dans l'évier à travers le tuyau de vidange pendant environ 1 minute (22).
9. Fermez votre robinet et enlevez le tuyau de vidange.
10. Revissez et serrez le bouchon de vidange de la chaudière avec la pièce de monnaie.
11. Remettez le clip cordon en place.
12. Lors de la prochaine utilisation, appuyez sur la touche "Reset" pour éteindre le voyant orange (appui long : 2 à 3 secondes).

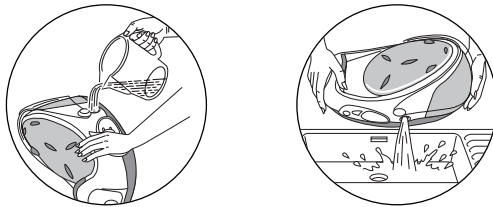


Si vous ne souhaitez pas ou si vous ne pouvez pas utiliser l'accessoire de vidange, reportez vous à nos conseils en paragraphe II ci-dessous :

### II- POUR RINCER LA CHAUDIERE SANS L'ACCESSOIRE DE VIDANGE :

Avant de procéder à la vidange de votre générateur, il est impératif de le laisser refroidir pendant plus de 2 heures, pour éviter tout risque de brûlure. Si le voyant orange "vidange de la chaudière" clignote, vous pouvez continuer votre séance de repassage normalement, mais pensez à rincer votre chaudière avant la prochaine utilisation.

1. L'appareil doit être débranché et froid.
  2. Les volets de protection doivent être rabattus sur le réservoir.
  3. Placez le générateur de vapeur sur le rebord de votre évier, et le fer à côté sur son talon.
  4. Dévissez le clip cordon en faisant 1/4 de tour vers la gauche.
  5. A l'aide d'une pièce de monnaie, dévissez doucement le bouchon de vidange de la chaudière.
  6. Maintenez votre générateur de vapeur en position inclinée, et avec une carafe, remplissez la chaudière d'1/4 de litre d'eau du robinet.
  7. Remuez le boîtier quelques instants puis videz le complètement au-dessus de votre évier.
- Nous vous conseillons de renouveler cette opération une deuxième fois pour obtenir un bon résultat.



8. Revissez et serrez le bouchon de vidange de la chaudière avec la pièce de monnaie.
9. Remettez le clip cordon en place.
10. Lors de la prochaine utilisation, appuyez sur la touche "Reset" pour éteindre le voyant orange (appui long : 2 à 3 secondes).

## 13- CONSEILS POUR VOTRE SECURITE

Lisez attentivement le mode d'emploi avant la première utilisation de votre appareil : une utilisation non conforme au mode d'emploi dégraderait CALOR de toute responsabilité.

- Votre générateur est un appareil électrique : il doit être utilisé dans des conditions normales d'utilisation. Il est prévu pour un usage domestique uniquement. Il est équipé de 2 systèmes de sécurité :
- Une soupape évitant toute surpression, qui en cas de dysfonctionnement, laisse échapper le surplus de vapeur.
- Un fusible thermique pour éviter toute surchauffe.
- Cet appareil n'est pas prévu pour être utilisé par des enfants ou autres personnes sans assistance ou surveillance si leur aptitude physique, sensorielle ou mentale ne leur permet un usage en toute sécurité. Les enfants doivent être surveillés afin de s'assurer qu'ils ne jouent pas avec l'appareil.
- L'appareil doit être utilisé et posé sur une surface stable.
- Sortez complètement le cordon électrique avant de le brancher sur une prise électrique de type terre.
- Branchez toujours votre générateur :
- Sur une installation électrique dont la tension est comprise entre 220 et 240 V. Toute erreur de branchement peut causer un dommage irréversible et annule la garantie.
- Sur une prise électrique de type « terre ». Si vous utilisez une rallonge, vérifiez que la prise est bien de type bipolaire 10A avec conducteur de terre.
- Si le cordon d'alimentation électrique ou le cordon fer-boîtier est endommagé, il doit être impérativement remplacé par un Centre Service Agréé CALOR afin d'éviter un danger.

### Attention :

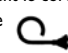
- La semelle de votre fer et la plaque repose-fer du boîtier peuvent atteindre des températures très élevées, et peuvent occasionner des brûlures : dans ce cas, ne les touchez pas.
- Si vous rangez votre appareil dans un placard ou un espace étroit, veillez à le laisser refroidir avant rangement.
- Votre appareil émet de la vapeur qui peut occasionner des brûlures.
- Manipulez votre fer avec précautions, surtout en repassage vertical.
- Ne jamais diriger la vapeur sur des personnes ou des animaux.
- Ne jamais toucher les cordons électriques avec la semelle du fer à repasser.
- Ne laissez jamais l'appareil sans surveillance :
- lorsqu'il est raccordé à l'alimentation électrique ;
- tant qu'il n'a pas refroidi environ 1 heure.
- Ne pas débrancher l'appareil en tirant sur le cordon.
- Débranchez toujours votre appareil :
- Avant de rincer la chaudière
- Avant de le nettoyer
- Après chaque utilisation.
- Pour dévisser le bouchon de vidange de la chaudière, attendez toujours que le générateur soit froid et débranché depuis plus de 2 heures.
- Ne remplissez jamais la chaudière par l'orifice de vidange, sauf pour le rinçage.
- Ne plongez jamais votre générateur dans l'eau ou tout autre liquide. Ne le passez jamais sous l'eau du robinet.
- Lors du rinçage de la chaudière, ne la remplissez jamais directement sous le robinet.
- L'appareil ne doit pas être utilisé s'il a chuté, s'il présente des dommages apparents, s'il fuit ou présente des anomalies de fonctionnement.
- Ne démontez jamais votre appareil : faites-le examiner dans un centre service agréé CALOR, afin d'éviter un danger.
- Si vous perdez ou abîmez le bouchon de vidange de la chaudière, faites le remplacer dans un Centre Service Agréé CALOR.

## 14- UN PROBLEME AVEC VOTRE GENERATEUR

### Problèmes

### Causes possibles

### Solutions

|  |  |  |
|--|--|--|
| <ul style="list-style-type: none"><li>• Le générateur ne s'allume pas.</li><li>• Le voyant du fer et l'interrupteur lumineux marche/arrêt ne sont pas allumés.</li></ul> | <ul style="list-style-type: none"><li>• L'appareil n'est pas sous tension.</li></ul>   | <ul style="list-style-type: none"><li>• Vérifiez que l'appareil est bien branché et appuyez sur l'interrupteur lumineux marche/arrêt (situé sur le côté du boîtier).</li></ul>   |
| <ul style="list-style-type: none"><li>• La chaudière et le fer ne chauffent pas.</li><li>• Le tableau de bord ne s'allume pas.</li></ul>                                 | <ul style="list-style-type: none"><li>• Les volets de protection sont rabattus sur le fer : "l'auto-stop" d'arrêt automatique de la chauffe est activé.</li></ul>  | <ul style="list-style-type: none"><li>• Appuyez sur la touche de déverrouillage des volets de protection et rabattez-les sur le réservoir.</li></ul>   |
| <ul style="list-style-type: none"><li>• L'eau coule par les trous de la semelle.</li></ul>   | <ul style="list-style-type: none"><li>• Vous utilisez la commande vapeur alors que votre fer n'est pas suffisamment chaud.</li><li>• L'eau s'est condensée dans les tuyaux car vous utilisez la vapeur pour la première fois ou vous ne l'avez pas utilisée depuis quelques temps.</li></ul> | <ul style="list-style-type: none"><li>• Diminuez le débit de vapeur lorsque vous repassez à basse température (bouton de réglage situé sur le tableau de bord).</li><li>• Attendez que le voyant du fer soit éteint avant d'actionner la commande vapeur.</li><li>• Appuyez sur la commande vapeur en dehors de votre table à repasser, jusqu'à ce que le fer émette de la vapeur.</li></ul> |
| <ul style="list-style-type: none"><li>• Des coulures blanches sortent des trous de la semelle.</li></ul>   | <ul style="list-style-type: none"><li>• Votre chaudière rejette du tartre car elle n'est pas rincée régulièrement.</li></ul>   | <ul style="list-style-type: none"><li>• Rincez la chaudière toutes les 10 utilisations lorsque le voyant orange clignote. (Voir chapitre I I). Si votre eau est calcaire, augmentez les fréquences.</li></ul>  |
| <ul style="list-style-type: none"><li>• Vous avez fait la vidange de la chaudière et le voyant orange "vidange de la chaudière" clignote.</li></ul>                      | <ul style="list-style-type: none"><li>• Vous n'avez pas appuyé assez longtemps sur la touche "Reset".</li></ul>  | <ul style="list-style-type: none"><li>• Appuyez 2 à 3 secondes sur la touche "Reset" pour éteindre le voyant.</li></ul>  |
| <ul style="list-style-type: none"><li>• Des coulures brunes sortent des trous de la semelle et tachent le linge.</li></ul>   | <ul style="list-style-type: none"><li>• Vous utilisez des produits chimiques détartrants ou des additifs dans l'eau de repassage.</li></ul>  | <ul style="list-style-type: none"><li>• N'ajoutez jamais aucun produit dans le réservoir d'eau amovible ou dans la chaudière (voir nos conseils sur l'eau à utiliser).</li></ul>   |
| <ul style="list-style-type: none"><li>• La semelle est sale ou brune et peut tacher le linge.</li></ul>  | <ul style="list-style-type: none"><li>• Vous utilisez une température trop importante.</li><li>• Votre linge n'est pas suffisamment bien rincé ou vous utilisez de l'amidon.</li></ul>   | <ul style="list-style-type: none"><li>• Reportez-vous à nos conseils sur le réglage des températures.</li><li>• Pulvérisez toujours l'amidon sur l'envers de la face à repasser.</li></ul>   |
| <ul style="list-style-type: none"><li>• Il y a peu de vapeur.</li></ul>  | <ul style="list-style-type: none"><li>• Le réservoir d'eau amovible est vide. (voyant rouge allumé).</li><li>• Le débit de vapeur est réglé au minimum.</li></ul>  | <ul style="list-style-type: none"><li>• Remplissez le réservoir d'eau amovible.</li><li>• Augmentez le débit de vapeur (bouton de réglage sur le tableau de bord).</li></ul>   |
| <ul style="list-style-type: none"><li>• Vous avez rempli votre réservoir et il n'y a plus de vapeur.</li></ul>   | <ul style="list-style-type: none"><li>• Le réservoir est mal emboîté.</li></ul>  | <ul style="list-style-type: none"><li>• Vérifiez que le réservoir d'eau amovible est bien emboîté.</li></ul>   |
| <ul style="list-style-type: none"><li>• De la vapeur sort autour du bouchon de vidange.</li></ul>  | <ul style="list-style-type: none"><li>• Le bouchon de vidange est mal serré.</li><li>• Le joint du bouchon est endommagé.</li></ul>  | <ul style="list-style-type: none"><li>• Resserrez le bouchon de vidange.</li><li>• Contactez un Centre de Service Après-Vente Agréé pour commander un joint de rechange.</li></ul>   |
| <ul style="list-style-type: none"><li>• De la vapeur sort en dessous de l'appareil.</li></ul>  | <ul style="list-style-type: none"><li>• L'appareil est défectueux.</li></ul>   | <ul style="list-style-type: none"><li>• N'utilisez plus le générateur et contactez un Centre Service Agréé.</li></ul>  |
| <ul style="list-style-type: none"><li>• Le cordon ne s'enroule pas totalement (selon modèle).</li></ul>  | <ul style="list-style-type: none"><li>• Le cordon est ralenti lors de sa rentrée.</li></ul>  | <ul style="list-style-type: none"><li>• Ressortez entièrement le cordon. Appuyez sur la touche  et accompagnez le cordon à la main.</li></ul>   |

S'il n'est pas possible de déterminer la cause d'une panne, adressez-vous à un Centre de Service Après-Vente Agréé.

## SERVICE APRES-VENTE / CONSUMENTENSERVICE

### FRANCE

Des Centres-Service Agréés par CALOR assurent notre service après-vente. Ils sont à votre disposition pour toute intervention sur nos produits sous garantie et hors garantie, la vente de nos accessoires et pièces détachées.

Pour connaître la liste de ces Centres-Service ou pour tout autre renseignement, vous pouvez nous contacter :

**Service Consommateurs :** CALOR S.A.  
BP 8353  
69356 LYON Cedex 08  
 0 810 168 168  
Minitel 3615 Code Calor  
Internet : www.calor.fr

Si vous ne pouvez pas acquérir les accessoires dont vous avez besoin dans votre point de vente habituel, vous pouvez, depuis la France, passer commande par minitel.

### BELGIQUE / BELGIË

Des Centres-Service Agréés par CALOR assurent notre service après-vente. Ils sont à votre disposition pour toute intervention sur nos produits sous garantie et hors garantie, la vente de nos accessoires et pièces détachées.

Pour connaître la liste de ces Centres-Service ou pour tout autre renseignement, vous pouvez nous contacter :

CALOR beschikt, naast onze eigen consumentenservice (zie onderstaand adres), over regionale erkende service-centra die u een goede service garanderen. Zij staan tot uw beschikking voor elke vorm van service, zowel binnen als buiten de garantieperiode van het apparaat. Tevens kunt u bij deze service-centra terecht voor accessoires en onderdelen van onze producten. Om de lijst met service-adressen te ontvangen of voor elke andere informatie, kunt u rechtstreeks contact met ons opnemen :

### Service Consommateurs / Consumentenservice :

**BELGIË**  
**GROUPE SEB BELGIUM**  
Avenue de l'Espérance  
6220 Fleurus  
Tel: 071 / 82.52.60  
Fax: 071 / 82.52.82

**NEDERLAND**  
**GROUPE SEB NEDERLAND BV**  
Generatorstraat 6  
3903 LJ Veenendaal  
Tel: 0318 - 58 24 24 - Fax: 0318 - 55 46 58  
E-mail: cons.serv@nl.gropeoseb.com  
Internet : www.tefal.nl

## 12- POUR RANGER LE GENERATEUR

1. Posez le fer sur la plaque repose-fer du générateur.
2. Eteignez l'interrupteur marche / arrêt O/I et débranchez la prise.
3. Rabattez les 2 volets de protection sur le fer jusqu'au verrouillage automatique du système de protection (identifié par un "clic" sonore) (23).
4. Remettez le cordon électrique en place (24). Pour le modèle avec enrouleur automatique de cordon, appuyez sur la touche enrouleur et accompagnez le cordon avec la main.
5. Rangez le cordon vapeur en l'enroulant autour du boîtier et bloquez le dans son clip de rangement.
6. Vous pouvez ranger votre générateur de vapeur en le transportant par la poignée (25).

