



MARQUE: FAURE

REFERENCE: LVI121N

CODIC: 3335712

Notice
d'utilisation

Lave-vaisselle

LVI121



Sommaire

Consignes de sécurité	2	Sélection et départ d'un programme de lavage	11
Bandeau de commande	4	Entretien et nettoyage	12
Programmes de lavage	5	En cas d'anomalie de fonctionnement	13
Utilisation de l'appareil	6	Caractéristiques techniques	15
Réglage de l'adoucisseur d'eau	6	En matière de protection de l'environnement	15
Utilisation du sel régénérant	7	Installation	16
Utilisation du liquide de rinçage	8	Raccordement à l'arrivée d'eau	16
Rangement des couverts et de la vaisselle	9	Branchement électrique	17
Utilisation du produit de lavage	10		

Sous réserve de modifications

Lors de sa fabrication, cet appareil a été construit selon des normes, directives et/ou décrets pour une utilisation sur le territoire français.

Pour la sécurité des biens et des personnes ainsi que pour le respect de l'environnement, vous devez d'abord lire impérativement les préconisations suivantes avant toute utilisation de votre appareil.

⚠ Avertissement Pour éviter tout risque de détérioration de l'appareil, transportez-le dans sa position d'utilisation muni de ses cales de transport (selon modèle). Au déballage de celui-ci, et pour empêcher des risques d'asphyxie et corporel, tenez les matériaux d'emballage hors de la portée des enfants.

⚠ Avertissement Pour éviter tout risque (mobilier, immobilier, corporel,...), l'installation, les raccordements (eau, gaz, électricité, évacuation selon modèle), la mise en service et la maintenance de votre appareil doivent être effectués par un professionnel qualifié.

⚠ Avertissement Votre appareil a été conçu pour être utilisé par des adultes. Il est destiné à un usage domestique normal. Ne l'utilisez pas à des fins commerciales ou industrielles ou pour d'autres buts que ceux pour lesquels il a été conçu. Vous éviterez ainsi des risques matériel et corporel.

⚠ Consignes de sécurité

i Pour votre sécurité et le bon fonctionnement de l'appareil, lisez attentivement ce manuel avant l'installation et l'utilisation. Conservez ces instructions à proximité de l'appareil. Les utilisateurs doivent connaître parfaitement le fonctionnement et les fonctions de sécurité de l'appareil.

⚠ Avertissement Débranchez votre appareil avant toute opération de nettoyage manuel. N'utilisez que des produits du commerce non corrosifs ou non inflammables. Toute projection d'eau ou de vapeur est proscrite pour écarter le risque d'électrocution.

⚠ Avertissement Si votre appareil est équipé d'un éclairage, débranchez l'appareil avant de procéder au changement de l'ampoule (ou du néon, etc.) pour éviter de s'électrocuter.

⚠ Avertissement Afin d'empêcher des risques d'explosion et d'incendie, ne placez pas de produits inflammables ou d'éléments imbibés de produits inflammables à l'intérieur, à proximité ou sur l'appareil.

⚠ Avertissement Lors de la mise au rebut de votre appareil, et pour écarter tout risque corporel, mettez hors d'usage ce qui pourrait présenter un danger: coupez le câble d'alimentation au ras de l'appareil. Informez-vous auprès des services de votre commune des endroits autorisés pour la mise au rebut de l'appareil.

Veillez maintenant lire attentivement cette notice pour une utilisation optimale de votre appareil.

Utilisation réglementaire

- Cet appareil est exclusivement destiné à un usage domestique.

- Ce lave-vaisselle est conçu pour laver la vaisselle et les ustensiles de cuisine pouvant être lavés en machine.
- N'utilisez pas de solvants dans votre appareil. Ceux-ci pourraient provoquer une explosion !
- Les couteaux et autres ustensiles pointus ou tranchants doivent être placés dans le panier à couverts avec la pointe vers le bas. ou posez-les en position horizontale dans le panier supérieur.
- N'utilisez que des produits (sel, produit de lavage, liquide de rinçage) spécifiques pour lave-vaisselle.
- Evitez d'ouvrir la porte pendant que l'appareil fonctionne : une vapeur brûlante peut s'en échapper. Risque de brûlures !
- Ne sortez pas la vaisselle du lave-vaisselle avant la fin du cycle de lavage.
- Lorsque le programme est terminé, débranchez l'appareil et fermez le robinet d'arrivée d'eau.
- Cet appareil ne peut être entretenu et réparé que par un technicien autorisé, exclusivement avec des pièces d'origine.
- N'essayez en aucun cas de réparer le lave-vaisselle vous-même. Les réparations effectuées par du personnel non qualifié peuvent provoquer des blessures ou le mauvais fonctionnement du lave-vaisselle. Contactez votre service après vente. Exigez des pièces d'origine.

Sécurité générale

- Les personnes (y compris les enfants) qui souffrent de capacités mentales, physiques et sensorielles réduites ou qui ne se sont pas familiarisées avec le mode de fonctionnement de l'appareil, ne doivent pas l'utiliser. Elles doivent être surveillées ou dirigées par une personne responsable de leur sécurité.
- Respectez les consignes de sécurité du fabricant du détergent pour éviter les brûlures aux yeux, à la bouche et la gorge.
- Ne buvez pas l'eau du lave-vaisselle. Des résidus de produit de lavage peuvent rester dans l'appareil.
- Fermez toujours la porte de l'appareil lorsqu'il n'est pas utilisé pour empêcher tout risque de blessure ou de chute accidentelle.
- Ne vous asseyez pas ou ne montez pas sur la porte ouverte.

Sécurité enfants

- Seuls les adultes doivent utiliser cet appareil. Veillez à ce que les enfants ne jouent pas avec l'appareil.
- Rangez les emballages hors de la portée des enfants. Ils présentent un risque de suffocation.
- Rangez les détergents dans un endroit sûr. Veillez à ce que les enfants ne touchent pas les produits de lavage.
- Ne laissez pas les enfants s'approcher de l'appareil quand la porte est ouverte.



Avertissement Le produit de lavage pour lave-vaisselle est dangereux!

Le produit de lavage est très corrosif, tout accident provoqué par ce détergent doit impérativement faire l'objet d'un appel à votre centre antipoison régional et à un médecin. Si quelqu'un a avalé du produit de lavage pour lave-vaisselle, il faut immédiatement contacter le centre antipoison régional et un médecin. En cas de projection de produit de lavage dans les yeux, baignez abondamment à l'eau en attendant l'intervention du médecin. Veillez à ranger ce produit dans un endroit sûr, hors de portée des enfants. Ne laissez jamais la porte ouverte lorsque l'appareil contient du détergent. Nous vous recommandons de remplir le réservoir de produit de lavage juste avant de démarrer un programme.

Installation

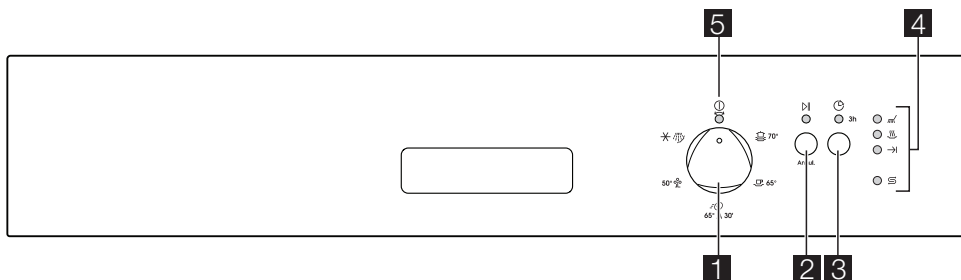
- Vérifiez que l'appareil n'a pas été endommagé pendant le transport. Ne branchez pas un appareil endommagé. Si nécessaire, contactez le fournisseur.
- Déballez l'appareil avant de l'utiliser pour la première fois.
- Une personne compétente et qualifiée doit prendre en charge l'installation électrique.
- Une personne compétente et qualifiée doit prendre en charge le travail de plomberie.
- Ne modifiez ni les spécifications ni le produit. Risque de blessure ou d'endommagement de l'appareil.

- N'utilisez pas l'appareil :
 - si le câble secteur ou les tuyaux d'eau sont endommagés,
 - si le bandeau de commande, le plan de travail ou la plinthe sont endommagés, si vous pouvez accéder à l'intérieur de l'appareil.
- Contactez le service après-vente de votre magasin vendeur.

- Ne percez pas dans les côtés de l'appareil pour ne pas endommager les composants électriques et hydrauliques.

⚠ Avertissement Respectez scrupuleusement les consignes données pour les branchements électriques et le raccordement de l'eau.

Bandeau de commande



- 1** Sélecteur de programme
- 2** Touche Départ/Annulation / (Annul.)
- 3** Touche Départ différé
- 4** Voyants
- 5** Voyant Marche/Arrêt

Voyants

	Le voyant s'allume quand la phase de lavage ou de rinçage est en cours.
	Le voyant s'allume quand la phase de séchage est en cours.
	Le voyant s'allume quand le programme de lavage est terminé. Fonctions auxiliaires : <ul style="list-style-type: none"> • Niveau de l'adoucisseur. • Une alarme se déclenche en cas de défaillance de l'appareil.

Voyants



1)

Le voyant s'allume quand il faut remplir le réservoir à sel. Consultez le chapitre " Utilisation du sel dans le lave-vaisselle ".

Le voyant Sel reste allumé pendant plusieurs heures, mais cela n'affecte pas le fonctionnement de l'appareil.

1) Le voyant est éteint pendant qu'un programme de lavage est en cours.

Touche Départ différé

Utilisez la touche Départ différé pour différer l'heure de départ du programme de 3 heures. Reportez-vous au chapitre "Réglage et départ d'un programme de lavage".

Sélecteur de programme et voyant Marche/Arrêt

• Pour sélectionner un programme de lavage, tournez le sélecteur de programme vers la droite ou la gauche.


L'indicateur de programme du sélecteur doit correspondre à l'un des programmes de lavage sur le bandeau de commande.

- Le voyant Marche/Arrêt s'allume (position MARCHE).
- Pour mettre l'appareil à l'arrêt, tournez le sélecteur de programme jusqu'à ce que l'indicateur de programme corresponde au voyant Marche/Arrêt.
- Le voyant Marche/Arrêt s'éteint (position ARRÊT).

Programmes de lavage



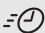


Programmes de lavage

Programme	Degré de salissure	Type de vaisselle	Description du programme
	Très sale	Vaisselle, couverts, plats et casseroles	Prélavage Lavage principal à 70°C 2 rinçages intermédiaires Rinçage final Séchage
	Moyennement sale	Vaisselle, couverts, plats et casseroles	Prélavage Lavage principal à 65°C 2 rinçages intermédiaires Rinçage final Séchage
	Moyennement ou légèrement sale	Vaisselle et couverts	Lavage principal à 65°C Rinçage final
	Moyennement sale	Vaisselle et couverts	Prélavage Lavage principal à 50°C 1 rinçage intermédiaire Rinçage final Séchage

Programme	Degré de salissure	Type de vaisselle	Description du programme
	Tous	Charge partielle (à compléter dans la journée)	1 rinçage à froid (pour éviter que les restes d'aliments ne collent). Ce programme n'utilise pas de produit de lavage.

- 1) Programme de lavage quotidien parfait pour un lave-vaisselle partiellement chargé. Idéal pour une famille de 4 personnes qui souhaite seulement laver la vaisselle et les couverts du dîner et du petit déjeuner.
- 2) Programme de test des organismes de contrôle. Veuillez consulter la brochure fournie séparément pour connaître les résultats des tests.

Valeurs de consommation

Programme	Durée du programme (en minutes)	Consommation énergétique (en kWh)	Consommation d'eau (en litres)
	85-95	1,8-2,0	22-25
	105-115	1,5-1,7	23-25
	30	0,9	9
	130-140	1,0-1,2	14-16
	12	0,1	5

i Ces valeurs changent en fonction de la pression et de la température de l'eau, des variations dans l'alimentation électrique et de la quantité de vaisselle.

Utilisation de l'appareil

Appliquez la procédure pas à pas en vous reportant aux instructions suivantes :

1. Réglez l'adoucisseur d'eau en fonction du degré de dureté de l'eau de votre région. Si nécessaire, ajustez le niveau de l'adoucisseur d'eau.
2. Remplissez le réservoir de sel régénérant avec du sel spécial pour lave-vaisselle.
3. Remplissez le distributeur de liquide de rinçage.
4. Rangez les couverts et la vaisselle dans le lave-vaisselle.

5. Sélectionnez le programme de lavage en fonction de la charge et du degré de salissure.
6. Versez le produit de lavage dans le compartiment correspondant.
7. Démarrez le programme de lavage.

i Si vous utilisez un produit de lavage en pastilles, reportez-vous au chapitre "Utilisation du produit de lavage".

Réglage de l'adoucisseur d'eau

L'adoucisseur d'eau élimine les minéraux et les sels de l'alimentation en eau. Les sels et les minéraux peuvent affecter le fonctionnement de l'appareil. La dureté de l'eau est mesurée par échelles équivalentes :

- °dH allemand.
- °TH français.
- mmol/l (millimole par litre – unité internationale de la dureté de l'eau).

• Clarke.
Ajustez l'adoucisseur en fonction de la dureté de l'eau de votre région. Renseignez-vous auprès de la Com-

pagnie locale de distribution des eaux pour connaître le degré de dureté de l'eau de votre zone d'habitation.

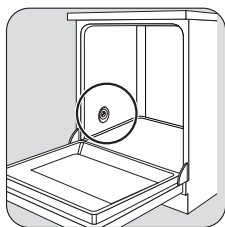
Dureté de l'eau				Réglage de la dureté de l'eau	
°dH	°TH	mmol/l	degrés Clarke	manuel	électronique
51 - 70	91 - 125	9,1 - 12,5	64 - 88	2	10
43 - 50	76 - 90	7,6 - 9,0	53 - 63	2	9
37 - 42	65 - 75	6,5 - 7,5	46 - 52	2	8
29 - 36	51 - 64	5,1 - 6,4	36 - 45	2	7
23 - 28	40 - 50	4,0 - 5,0	28 - 35	2	6
19 - 22	33 - 39	3,3 - 3,9	23 - 27	2	5
15 - 18	26 - 32	2,6 - 3,2	18 - 22	1	4
11 - 14	19 - 25	1,9 - 2,5	13 - 17	1	3
4 - 10	7 - 18	0,7 - 1,8	5 - 12	1	2
< 4	< 7	< 0,7	< 5	1 ¹⁾	1 ¹⁾

1) Ne pas approvisionner en sel régénérant.

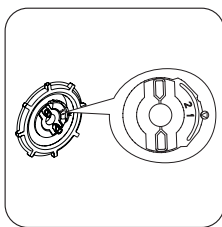
i Réglez manuellement et électroniquement l'adoucisseur d'eau.

Réglage manuel

L'adoucisseur est réglé d'usine sur 2.



1



2

Réglez le sélecteur sur 1 ou 2.

Réglage électronique

L'adoucisseur est réglé d'usine sur le niveau 5.

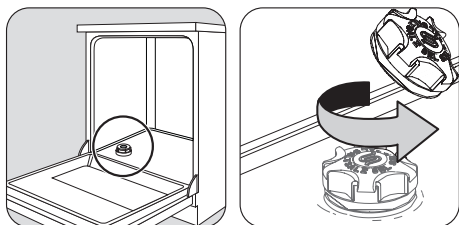
Utilisation du sel régénérant

- Appuyez sur la touche Départ/Annulation et maintenez-la appuyée. Tournez le sélecteur de programme vers la droite jusqu'à ce que l'indicateur de programme corresponde au premier programme de lavage sur le bandeau de commande.
- Relâchez la touche Départ/Annulation lorsque le voyant Marche/Arrêt et le voyant Départ/Annulation clignotent.
 - Le voyant de fin de cycle clignote simultanément pour indiquer le niveau de l'adoucisseur.

Exemple :
5 clignotements, pause, 5 clignotements, pause, etc. = niveau 5
- Chaque pression de la touche Départ/Annulation détermine le niveau suivant. Le voyant Fin vous indique le nouveau niveau.
- Tournez le sélecteur de programme sur la position Arrêt pour mémoriser l'opération.

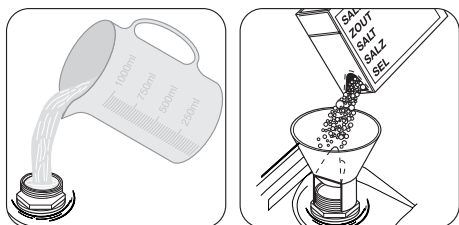
⚠ Attention Utilisez uniquement du sel spécial pour lave-vaisselle. Tout autre type de sel non

spécialement étudié pour être utilisé dans un lave-vaisselle, en particulier le sel de cuisine, peut endommager l'adoucisseur d'eau.



1

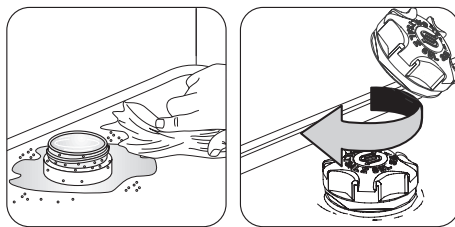
2



3

4

Versez 1 litre d'eau à l'intérieur du réservoir (cette opération est nécessaire uniquement lorsque vous remplissez le réservoir pour la première fois).



5

6

i Il est normal que l'eau déborde du réservoir au moment où vous le remplissez de sel.

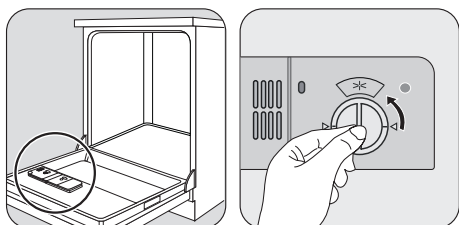
i Assurez-vous qu'il n'y a pas de sel à l'extérieur du compartiment. Le sel demeurant pendant un certain temps sur la surface du réservoir finit par percer le réservoir. Approvisionnez en sel avant de démarrer un programme de lavage complet. Cela évite les problèmes de corrosion dus au sel répandu.

Quand vous réglez électroniquement l'adoucisseur sur le niveau 1, le voyant Sel ne reste pas allumé.

Utilisation du liquide de rinçage

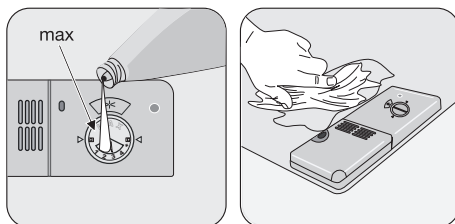
! **Attention** N'utilisez que des liquides de rinçage spécifiques pour lave-vaisselle.

Pour remplir le distributeur de liquide de rinçage, procédez comme suit :



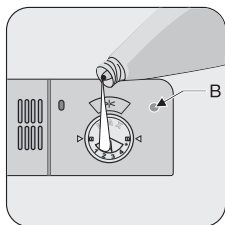
1

2



3

4

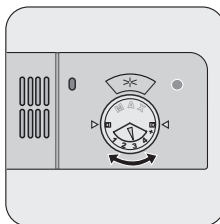


Réapprovisionnez lorsque le voyant du distributeur de liquide de rinçage (**B**) s'éclaire.

5

⚠ Attention Ne remplissez jamais le distributeur de liquide de rinçage avec d'autres produits (par ex. un agent de nettoyage pour lave-vaisselle, un détergent liquide). Vous risqueriez d'endommager l'appareil.

Réglage du dosage du liquide de rinçage



Le liquide de rinçage est réglé d'usine sur le niveau 3. Pour augmenter ou réduire le dosage, reportez-vous à "En cas d'anomalie de fonctionnement"

Rangement des couverts et de la vaisselle

Conseils utiles

⚠ Attention Ce lave-vaisselle est conçu pour laver la vaisselle et les ustensiles de cuisine pouvant être lavés en machine.

Tout objet absorbant l'eau (chiffon, éponges de nettoyage, ...) ne doit pas être lavé au lave-vaisselle.

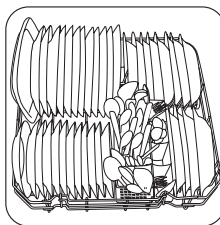
- Avant de charger la vaisselle, veillez à :
 - Enlever tous les restes d'aliments.
 - Laisser tremper les casseroles au fond desquelles adhèrent des restes d'aliments brûlés ou attachés.
- Lorsque vous chargez la vaisselle et les couverts :
 - Chargez les articles creux tels que tasses, verres et casseroles, etc. en les retournant.
 - Assurez-vous que l'eau ne s'accumule pas dans un creux ou dans un fond bombé.
 - Assurez-vous que la vaisselle et les couverts ne soient pas insérés les uns dans les autres, ou ne se chevauchent.
 - Assurez-vous que les couverts et la vaisselle ne recouvrent pas d'autres ustensiles.
 - Vérifiez que les verres ne se touchent pas pour éviter qu'ils ne se brisent.
 - Placez les petites pièces dans le panier à couverts.
- La vaisselle en plastique et les poêles en matériau antiadhésif tendent à retenir les gouttes d'eau. Ces

articles ne seront pas séchés aussi bien que les articles en porcelaine et en acier.

- Placez les articles légers (bols,...) dans le panier supérieur. Disposez-les de façon à ce qu'ils ne puissent se retourner.

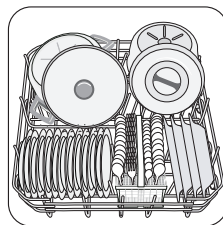
⚠ Attention Assurez-vous que la vaisselle et les couverts n'entravent pas la rotation du bras d'aspersion avant de lancer un programme de lavage.

⚠ Avertissement Fermez toujours la porte après avoir chargé ou déchargé l'appareil. Une porte ouverte est source de danger.

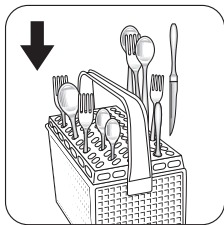


1

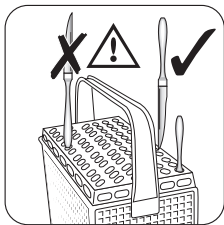
Placez les plats et les grands couvercles autour du panier inférieur.



2

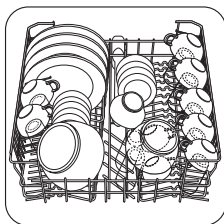


1



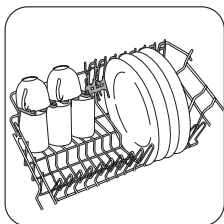
2

i Utilisez le séparateur à couverts. Si la taille et la forme des couverts ne le permettent pas, retirez le séparateur.



1

L'eau doit atteindre toutes les surfaces des articles.



2

Pour les articles de plus grande dimension, rabattez les supports pour tasses vers le haut.

i Les assiettes doivent être placées dans la partie arrière du panier supérieur. Inclinez-les vers l'avant.

Réglage de la hauteur du panier supérieur

Si vous placez des plats de grande dimension dans le panier inférieur, verrouillez d'abord le panier supérieur dans sa position la plus haute.

Utilisation du produit de lavage

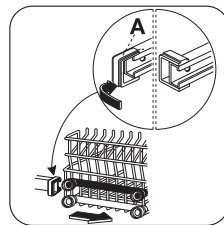
i Utilisez uniquement des produits de lavage (poudre, liquide ou en pastilles) spécialement conçus pour une utilisation au lave-vaisselle. Veuillez respecter les indications du fabricant figurant sur l'emballage :

- Le dosage recommandé par le fabricant.
- Les consignes de stockage.

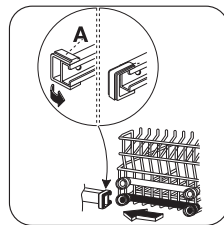
! **Avertissement** Réglez la hauteur avant de charger le panier supérieur.

Hauteur maximale de la vaisselle dans :

	panier supérieur	panier inférieur
position la plus haute	20 cm	31 cm
position la plus basse	24 cm	27 cm



1



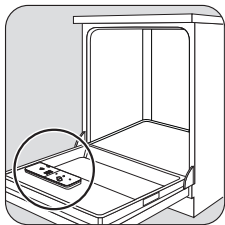
2

Pour régler en hauteur le panier supérieur, procédez comme suit :

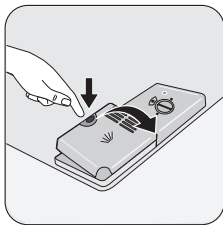
1. Tournez les butées avant (A) vers l'extérieur.
2. Sortez le panier.
3. Glissez le panier en position haute ou basse (selon vos besoins).
4. Remplacez les butées avant (A) dans leur position d'origine.

! **Attention** Si le panier est en position haute, ne placez pas de tasses sur les supports pour tasses.

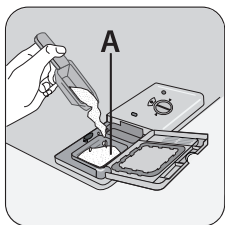
♻️ En utilisant la quantité de produit de lavage strictement nécessaire, vous contribuerez à la protection de l'environnement.



1

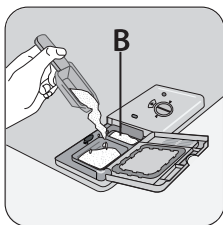


2



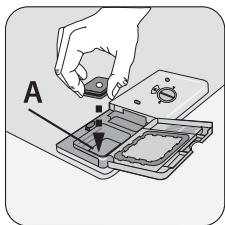
3

Versez le détergent dans le distributeur (A).

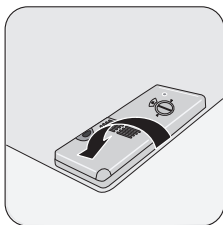


4

Si vous sélectionnez un programme de lavage avec pré-lavage, versez une dose supplémentaire dans le compartiment (B).



5



6

Produits de lavage en pastilles

Placez une pastille dans le compartiment (A). Ces produits combinent les fonctions :

- de produit de lavage

- de liquide de rinçage
- de sel régénérant. Ils peuvent contenir d'autres substances selon le type de pastille utilisé.

Si vous utilisez des produits de lavage en pastille, procédez comme suit :

1. Vérifiez que ces produits de lavage sont appropriés au degré de dureté de l'eau d'alimentation. Consultez à cet effet les instructions du fabricant.
2. Réglez le niveau le plus bas de la dureté de l'eau et du produit de rinçage.

i Il n'est pas nécessaire de remplir le réservoir de sel et le distributeur de liquide de rinçage.

Si les résultats de séchage ne sont pas satisfaisants, procédez comme suit :

1. Remplissez le distributeur de liquide de rinçage.
2. Réglez le dosage du liquide de rinçage sur le niveau 2.

Si vous souhaitez réutiliser des produits de lavage traditionnels :

1. Approvisionnez de nouveau le réservoir de sel et le distributeur de liquide de rinçage.
2. Réglez la position maximale du degré de dureté de l'eau.
3. Effectuez un programme normal sans charger l'appareil.
4. Réglez ensuite le degré de dureté de l'eau en fonction de la dureté de l'eau de votre région. Reportez-vous au chapitre "Réglage de l'adoucisseur d'eau".
5. Réglez le dosage du liquide de rinçage.

i Le produit de lavage se dissout avec une rapidité qui diffère selon la marque. Certaines pastilles ne donnent pas le meilleur résultat possible avec des programmes de lavage courts. Utilisez des programmes de lavage longs lorsque vous utilisez les pastilles afin d'éliminer complètement le détergent.


Sélection et départ d'un programme de lavage


Pour sélectionner et lancer un programme de lavage, procédez comme suit :


1. Fermez la porte.
2. Tournez le sélecteur pour choisir votre programme. Reportez-vous au chapitre "Programmes de lavage".

- Le voyant Marche/Arrêt s'allume.
 - Le voyant de phase du programme correspondant clignote.
3. Appuyez sur la touche Départ/Annulation.
 - Le programme démarre automatiquement.

- Le voyant Départ/Annulation s'allume.
- Au moment du démarrage du programme, seul le voyant de la phase en cours reste allumé.

 Il n'est désormais plus possible de modifier le programme en cours. Vous devez pour cela, annuler le programme.

 **Avertissement** Annulez ou interrompez un programme de lavage uniquement si cela est absolument nécessaire.

 **Attention** Ouvrez la porte avec précaution. Une vapeur chaude peut s'échapper de l'appareil.

Annulation d'un programme

- Appuyez sur la touche Départ/Annulation et maintenez-la appuyée pendant environ 5 secondes.
 - Le voyant Départ/Annulation s'éteint.
 - Les voyants de phase clignotent.
 Le programme est annulé.

À ce stade, vous pouvez procéder comme suit :

1. Mettez l'appareil à l'arrêt.
2. Sélectionnez un autre programme de lavage. Vérifiez qu'il y a du produit de lavage dans le distributeur correspondant si vous souhaitez sélectionner un nouveau programme de lavage.

Interruption d'un programme

Ouvrez la porte.

- Le programme s'arrête.

Fermez la porte.

- Le programme reprend à partir du moment de l'interruption.


Réglage et démarrage d'un programme de lavage avec départ différé

1. Sélectionnez un programme de lavage.
2. Appuyez sur la touche Départ différé.
 - Le voyant Départ différé s'allume.
3. Appuyez sur la touche Départ/Annulation.

- Le décompte du départ différé démarre automatiquement.
- Les voyants de phase s'éteignent.

Lorsque le décompte est terminé, le programme de lavage démarre automatiquement.

- Le voyant Départ différé s'éteint.
- Le voyant de phase s'allume.

 L'ouverture de la porte interrompt le décompte. Lorsque vous refermez la porte, le décompte reprend là où il a été interrompu.

Annulation du départ différé :

1. Appuyez sur la touche Départ/Annulation et maintenez-la appuyée pendant environ 5 secondes.
 - Les voyants Départ/Annulation et Départ différé s'éteignent.
 - Les voyants de phase clignotent.
2. Appuyez sur la touche Départ/Annulation pour lancer le programme.

Fin d'un programme de lavage

Mettez l'appareil à l'arrêt de la façon suivante :

- L'appareil s'arrête automatiquement.
- Le voyant Fin s'allume.

Pour laisser refroidir la vaisselle et améliorer le processus de séchage, laissez la porte du lave-vaisselle entrouverte et attendez quelques minutes avant de décharger la vaisselle.

Attendez que la vaisselle refroidisse avant de la retirer du lave-vaisselle. La vaisselle encore chaude est sensible aux chocs.

Déchargement du lave-vaisselle

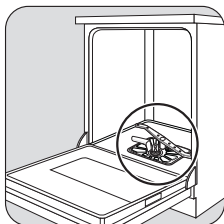
- Déchargez d'abord le panier inférieur, puis le panier supérieur.
- Les côtés et la porte de l'appareil peuvent être mouillés. L'acier inox refroidit plus rapidement que la vaisselle.

Entretien et nettoyage

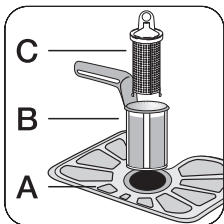
 **Avertissement** Mettez l'appareil à l'arrêt avant de procéder au nettoyage des filtres.

Nettoyage des filtres

Important N'utilisez pas l'appareil sans les filtres. Contrôlez que les filtres sont correctement installés. Si les filtres ne sont pas correctement installés, les performances de lavage peuvent être compromises et l'appareil pourrait être endommagé.

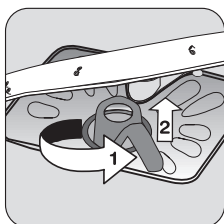


1



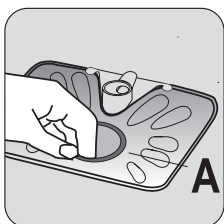
2

Nettoyez soigneusement les filtres A, B et C sous l'eau courante.



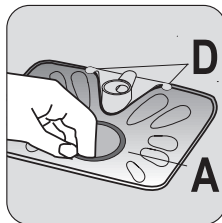
3

Pour retirer les filtres B et C, tournez la poignée d'environ $\frac{1}{4}$ de tour dans le sens contraire des aiguilles d'une montre.



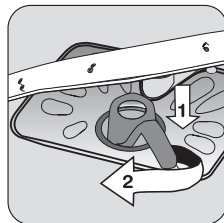
4

Retirez le filtre plat (A) du fond de la cuve.



5

Réinstallez le filtre plat (A) dans le fond de la cuve. Veillez à ce qu'il soit bien installé sous les deux rails (D).



6

Mettez le système de filtrage en place. Bloquez-les en tournant la poignée dans le sens des aiguilles d'une montre jusqu'à la butée.

Important Ne retirez pas les bras d'aspersion.

Si les orifices des bras d'aspersion sont bouchés, éliminez les résidus de saleté à l'aide d'un cure-dent.

Nettoyage extérieur

Nettoyez les surfaces externes de l'appareil, de même que le bandeau de commande, à l'aide d'un chiffon doux humide. Utilisez uniquement des produits nettoyants neutres. N'utilisez aucun produit abrasif, éponges à récurer ou solvants (acétone, trichloroéthylène etc).

Précautions en cas de gel

⚠ Attention N'installez pas l'appareil dans une pièce où la température descend au-dessous de 0 °C. Le fabricant n'est pas responsable des dommages encourus à cause du gel.

Si cela est impossible, videz l'appareil et fermez la porte. Débranchez le tuyau d'arrivée d'eau et videz-la.

En cas d'anomalie de fonctionnement

L'appareil ne démarre pas ou ne s'arrête pas. Certaines anomalies de fonctionnement peuvent dépendre d'opérations d'entretien non correctes ou d'oubli et peuvent être résolues à l'aide des indications

fournies dans le tableau, sans faire appel au Service après-vente. Si l'anomalie persiste, contactez le Service après-vente.

Code d'erreur et anomalie de fonctionnement	Cause possible et solution
<ul style="list-style-type: none"> le voyant Départ/Annulation clignote de façon continue 1 clignotement du voyant de fin de cycle <p>Le lave-vaisselle n'est pas approvisionné en eau</p>	<ul style="list-style-type: none"> Le robinet d'arrivée d'eau est obstrué ou incrusté de tartre. Nettoyez le robinet d'arrivée d'eau. Le robinet d'arrivée d'eau est fermé. Ouvrez le robinet d'arrivée d'eau. Le filtre situé dans le tuyau d'arrivée d'eau est bouché. Nettoyez le filtre. Le tuyau d'arrivée d'eau n'a pas été installé correctement. Le tuyau est plié ou écrasé. Vérifiez le raccordement.
<ul style="list-style-type: none"> le voyant Départ/Annulation clignote de façon continue 2 clignotements du voyant de fin de cycle <p>Le lave-vaisselle ne vidange pas</p>	<ul style="list-style-type: none"> Le robinet de l'évier est bouché. Nettoyez le robinet de l'évier. Le tuyau de vidange n'a pas été installé correctement. Le tuyau est plié ou écrasé. Vérifiez le raccordement.
<ul style="list-style-type: none"> le voyant Départ/Annulation clignote de façon continue 3 clignotements du voyant de fin de cycle <p>Le système de sécurité anti-débordement s'est déclenché</p>	<ul style="list-style-type: none"> Fermez le robinet d'arrivée d'eau et contactez le service après-vente.
<p>Le programme ne démarre pas</p>	<ul style="list-style-type: none"> La porte de l'appareil n'est pas fermée. Fermez la porte. La prise du câble d'alimentation électrique de l'appareil n'est pas branchée. Insérez la fiche dans la prise secteur. Le fusible a grillé dans la boîte à fusibles. Remplacez le fusible. La fonction Départ différé est sélectionnée. Annulez le Départ différé pour démarrer le programme immédiatement.

Après avoir effectué ces contrôles, mettez l'appareil en fonctionnement. Le programme reprend là où il a été interrompu. Si l'anomalie se reproduit, contactez le service après-vente.

Les informations suivantes sont nécessaires pour une aide rapide et adaptée :

- Modèle (Mod.)
- Référence produit (PNC)

- Numéro de série (S.N.)

Vous trouverez ces informations sur la plaque signalétique située sur l'appareil.

Inscrivez les informations ici :

Description du modèle :

Référence du produit :

Numéro de série :


Les résultats de lavage sont insatisfaisants

La vaisselle n'est pas propre	<ul style="list-style-type: none">• Vous n'avez pas sélectionné le programme approprié.• La vaisselle est disposée de manière telle à empêcher l'eau d'atteindre toutes les surfaces. Ne surchargez pas les paniers.• La rotation des bras d'aspersion est entravée par de la vaisselle mal rangée.• Les filtres sont encrassés ou mal installés.• La quantité de détergent est insuffisante ou le distributeur de détergent n'a pas été approvisionné.
Des dépôts de tartre sont présents sur la vaisselle	<ul style="list-style-type: none">• Le compartiment de sel est vide.• Le niveau de l'adoucisseur d'eau est mal réglé.• Le bouchon du compartiment de sel n'est pas vissé correctement.
La vaisselle est mouillée et terne	<ul style="list-style-type: none">• Vous n'avez pas utilisé de liquide de rinçage.• Le distributeur de liquide de rinçage est vide.
Les verres et la vaisselle présentent des rayures, des taches blanches ou un film bleuâtre	<ul style="list-style-type: none">• Réduisez le dosage du liquide de rinçage.
Des gouttes d'eau ont séché sur les verres et la vaisselle	<ul style="list-style-type: none">• Augmentez le dosage du liquide de rinçage.• Il se peut que le détergent en soit la cause.

Caractéristiques techniques

Dimensions	Largeur cm	59,6
	Hauteur cm	81,8-87,8
	Profondeur cm	57,5
Branchement électrique - Tension - Puissance totale - Fusible	Les informations concernant le branchement électrique figurent sur la plaque signalétique apposée sur le bord intérieur de la porte du lave-vaisselle.	
Pression de l'eau d'alimentation	Minimale	0,5 bar (0,05 MPa)
	Maximale	8 bars (0,8 MPa)
Capacité	Couverts	12


En matière de protection de l'environnement

Le symbole  sur le produit ou son emballage indique que ce produit ne peut être traité comme déchet ménager. Il doit être remis au point de collecte dédié à cet effet (collecte et recyclage du matériel électrique et électronique).


En procédant à la mise au rebut de l'appareil dans les règles de l'art, nous préservons l'environnement et notre sécurité, s'assurant ainsi que les déchets seront traités dans des conditions optimum. Pour obtenir plus de détails sur le recyclage de ce produit, veuillez prendre contact avec les services de

votre commune ou le magasin où vous avez effectué l'achat.

Tous les matériaux d'emballage sont écologiques et recyclables. Les composants en plastique sont identifiables grâce aux sigles >PE<, >PS<, etc. Veuillez jeter les matériaux d'emballage dans le conteneur approprié du centre de collecte des déchets de votre commune.

 **Avertissement** Le fabricant décline toute responsabilité en cas de non-respect des précautions de sécurité mentionnées dans ce chapitre.

Installation

 **Avertissement** Avant toute intervention sur le lave-vaisselle, il est nécessaire de débrancher l'appareil.

Important Respectez les instructions fournies lors de :

- La mise en place de la machine.
- L'installation du panneau de façade.
- Le branchement à l'arrivée et à l'évacuation d'eau.

Installation sous un plan de travail ou un évier

Si une réparation est nécessaire, l'appareil doit rester facilement accessible au technicien.

Placez l'appareil à proximité d'un robinet d'arrivée d'eau et d'un dispositif d'évacuation d'eau.

Outre les ouvertures prévues pour le passage des tuyaux d'alimentation d'eau, de vidange et du câble d'alimentation, aucune autre ouverture de ventilation du lave-vaisselle n'est requise.


Raccordement à l'arrivée d'eau

Tuyau d'arrivée d'eau

Branchez l'appareil à une arrivée d'eau chaude (max. 60°) ou d'eau froide.

Si l'eau chaude est produite à partir de sources énergétiques alternatives plus respectueuses de l'environnement (par ex. panneaux solaires ou photovoltaïques et énergie éolienne), utilisez un raccordement à l'eau chaude pour réduire la consommation énergétique.

Raccordez le tuyau d'alimentation à un robinet d'eau à filetage pour tuyau 3/4".

 **Attention** N'utilisez pas des tuyaux provenant d'anciens appareils.

- Retirez la fiche de la prise secteur.
- Coupez le câble d'alimentation et la prise et mettez-les au rebut.
- Éliminez le dispositif de blocage de porte. Ceci pour empêcher que des enfants ne restent enfermés à l'intérieur de l'appareil et ne mettent leur vie en danger.

Le lave-vaisselle incorpore des pieds permettant le réglage en hauteur de l'appareil.

Lors de l'encastrement de l'appareil dans le meuble, veillez à ce que le tuyau d'arrivée d'eau, le tuyau de vidange et le câble d'alimentation ne soient ni entortillés, ni pliés, ni écrasés.

Fixation

Veillez à ce que l'élément sous lequel l'appareil est logé soit correctement fixé à une structure fixe (éléments de meubles de cuisine adjacents, murs).


Mise à niveau de l'appareil

Assurez-vous que l'appareil est à niveau pour que la porte se ferme correctement. Si l'appareil n'est pas à niveau, la porte ne se fermera pas correctement. Dans ce cas, vissez ou dévissez les pieds de l'appareil jusqu'à ce qu'il soit à niveau.

La pression de l'eau doit se situer dans les limites indiquées (reportez-vous au chapitre "Caractéristiques techniques"). Renseignez-vous auprès de la Compagnie locale de distribution des eaux pour connaître la pression d'alimentation moyenne de votre région.

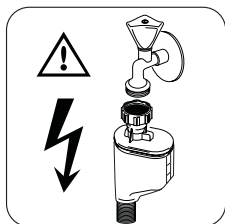
Veillez à ce que le tuyau d'arrivée d'eau ne soit pas enroulé, écrasé ou enchevêtré.

Orientez le tuyau d'arrivée d'eau vers la gauche ou la droite, selon vos besoins. Fixez correctement le contre-écrou pour éviter toute fuite d'eau.

 **Attention** Ne raccordez pas l'appareil au moyen de tuyaux neufs ou de tuyaux ayant peu servi. Faites s'écouler l'eau pendant quelques minutes avant de brancher le tuyau d'arrivée d'eau.

Tuyau d'arrivée d'eau avec soupape de sûreté

Le tuyau d'arrivée d'eau est à double paroi et contient un câble et une soupape de sûreté. Le tuyau d'arrivée d'eau est sous pression uniquement lorsque l'eau s'écoule. Si le tuyau d'arrivée d'eau fuit au cours de cette opération, la soupape de sûreté interrompt l'écoulement de l'eau.

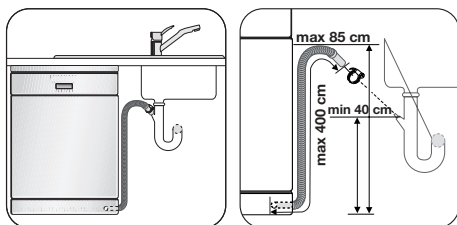


⚠ Avertissement
Tension dangereuse

Faites attention au moment d'installer le tuyau d'arrivée d'eau :

- N'immergez pas le tuyau d'arrivée d'eau ou la soupape de sécurité dans l'eau.
- Si le tuyau d'arrivée d'eau ou la soupape de sûreté est endommagé, débranchez immédiatement le câble d'alimentation électrique de la prise murale.
- Le remplacement du tuyau d'arrivée d'eau avec soupape de sécurité relève de la compétence exclusive du service après vente.

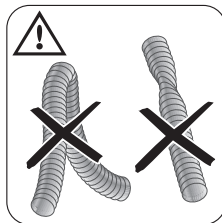
Tuyau de vidange



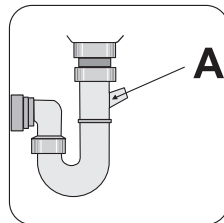
1

Raccordez le tuyau de vidange au robinet de sortie de l'évier.

2



3



4

Le diamètre intérieur ne doit pas être inférieur au diamètre du tuyau d'évacuation.

Lorsque vous raccordez le tuyau de vidange à un embout du siphon sous l'évier, n'oubliez pas d'enlever toute la membrane en plastique (A). Si vous oubliez d'enlever toute la membrane, les particules d'aliments risquent de s'accumuler avec le temps et de boucher l'embout du tuyau de vidange du lave-vaisselle.

⚠ Attention Vérifiez l'étanchéité des raccords.

Branchement électrique

⚠ Avertissement Le fabricant ne peut être tenu responsable en cas de non-respect de ces mesures de sécurité.

Mettez l'appareil à la terre conformément aux instructions.

Assurez-vous que la tension nominale et le type d'alimentation indiqués sur la plaque signalétique correspondent à ceux de l'alimentation locale.

Utilisez toujours une prise à l'épreuve des chocs.

N'utilisez pas des multiprises, des adaptateurs ou des rallonges. Ils présentent un risque d'incendie.

Ne remplacez pas le câble secteur vous-même. Contactez le service après-vente de votre magasin vendeur.

Assurez-vous que la prise est accessible après l'installation.

Ne tirez pas sur le câble secteur pour débrancher l'appareil. Tirez toujours sur la prise.

www.electrolux.com