



MARQUE: INGO

REFERENCE: BKC012L 0,3MP BAKU

CODIC: 1278312



**My First Digital Camera**

## Tableau des Matières

1. Fonctions principales .....	2
2. Profil .....	2
3. Opération .....	2
• Allumer .....	2
• Eteindre .....	3
• Mode de commutation .....	3
• Prise d'une photo .....	3
• Prise de photo consécutive .....	3
• Auto-temporisateur .....	4
• Effacer tout .....	4
• Effacer une .....	4
• Résolution .....	4
• Image de qualité .....	5
• Lumière Source .....	5
Fréquence .....	5
• Lecture .....	5
4. Installer drive .....	6
5. Connecter au PC .....	7
• Télécharger Photos .....	7
• Utiliser Caméra de PC .....	11
6. Installer et Utiliser PhotoImpression 5 .....	12
• Installer PhotoImpression5 .....	12
• Faire fonctionner PhotoImpression5 .....	12
7. Liste d'emballage .....	16
8. Paramètres techniques .....	18
• Accessoire .....	18

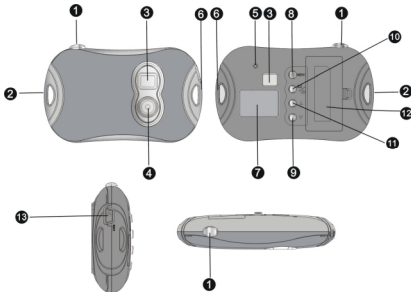
Ce produit n'est pas un jouet

## 1. Fonctions Principales

Photographier, Lecture de vidéo et Caméra de PC

## 2. Profil

- 1 Photographier/Régler clé
- 2 Trou d'ornement -1
- 3 Caméra
- 4 Objectif
- 5 Lumière d'indication de Capture
- 6 Trou d'ornement -2
- 7 LCD
- 8 Puissance/Mode Clé
- 9 Vers le bas Clé
- 10 Lecture/Prévoir Clé
- 11 Vers le haut Clé
- 12 Batterie
- 13 USB Port



## 3. Opération

### • Allumer

Presser **8** Allumer/Mode Clé pour Allumer la caméra.

### • Eteindre

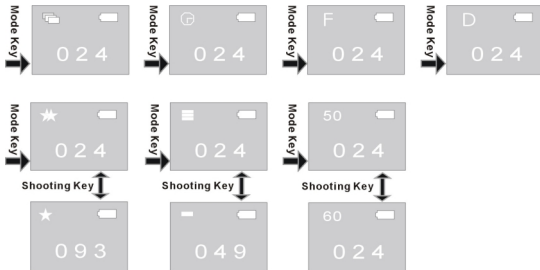
Presser **8** Allumer/Mode Clé jusqu'ou l'écran s'éteint.

La caméra s'éteindra automatiquement après 60 sec si c'est innocupé en allumant.

#### • Mode de commutation

Après l'allumage, la caméra sera dans le mode de photgraphier.


Presser **8** Allumer/Mode Clé pour commuter entre "Prise d'une photo", "Prise de photo Consécutive", "Auto-temporisateur", "Effacer tout", "Effacer une", "Résolution", "Image de Qualité" et "Lumière Source Fréquence".



#### • Prise d'une photo

Après avoir allum la caméra et entrer dans le mode de "Prise d'une photo", presser **1** Photographier/Régler Clé pour photgraphier.

#### • Prise de photos consécutives

Après avoir allumé la caméra, presser **8** Allumer/Mode Clé pour commuter au mode de photo consécutive, puis l'icône  apparaîtra sur le coin en haut à gauche de l'écran; en 3 sec,

presser **1** Photographier/Régler Clé pour prendre 3 photos consécutives.

#### • Auto-temporisateur

Après avoir allumé la caméra, presser **8** Allumer/Mode Clé pour commuter au mode de Auto-temporisateur, puis l'icône **Ⓛ** apparaîtra sur le coin en haut à gauche de l'écran; en 3 sec, presser **1** Photographier/Régler Clé pour commencer la compte à rebours de 10 sec, après 10 sec, le caméra prendra une photo automatiquement .

#### • Effacer tous

Après avoir allumé la caméra, presser **8** Allumer/Mode Clé pour commuter au mode Effacer tout, puis l'icône **Ⓛ** apparaîtra sur le coin en haut à gauche de l'écran; en 3 sec, presser **1** Photographier/Régler Clé pour confirmer si on efface toutes les photos dans la caméra. Si vous ne voulez pas effacer des photos, attendez jusqu'au moment où l'icône disparaît ou presser **10** Vers le haut Clé ou **9** Vers le bas Clé pour retourner dans le mode de Prise d'une photo.

**Note:** Après avoir choisi Effacer tout et confirmer, toutes les photos dans la caméra seront perdues.

#### • Effacer une

Après avoir allumé la caméra, presser **8** Allumer/Mode Clé pour commuter au mode Effacer un, puis l'icône **Ⓛ** apparaîtra sur le coin en haut à gauche de l'écran; en 3 sec, presser **1** Photographier/Régler Clé pour confirmer si effacer la dernière photo. Si vous ne voulez pas effacer des photos, attendez jusqu'au moment où l'icône disparaît ou presser **10** Vers le haut Clé ou **9** Vers le bas Clé pour retourner dans le mode de Prise d'une photo.

#### • Résolution





Après avoir allumé la caméra, presser **8** Allumer/Mode Clé pour commuter au mode Résolution, puis l'icône **★** ou **★** apparaîtra sur le coin en haut à gauche de l'écran; en 3 sec, presser **1** Photographier/Régler Clé pour commuter résolutions.

Cette caméra a deux résolutions: haute résolution (640×480) et basse résolution (320×240); le défaut est haute résolution. Dans le mode de Résolution, quand l'icône **★** apparaîtra sur le coin en haut à gauche de l'écran, il indique la résolution active est haute. presser **1**

Photographier/Régler Clé pour commuter la basse résolution; quand l'icône **★** apparaîtra sur

le coin en haut à gauche de l'écran, il indique la résolution active est basse; presser **1** Photographier/Régler Clé pour commuter la haute résolution.

#### • Image de qualité

Après avoir allumé la caméra, presser **8** Allumer/Mode Clé pour commuter au mode Image de Qualité, puis l'icône  ou  apparaîtra sur le coin en haut à gauche de l'écran; en 3 sec, presser **1** Photographier/Régler Clé pour commuter à la mode Image Qualité. Cette caméra a deux types de qualité: Haute qualité et Basse qualité, le défaut est haute qualité. Dans le mode d'Image Qualité, quand l'icône  apparaîtra sur le coin en haut à gauche de l'écran, il indique la qualité est haute; presser **1** Photographier/Régler Clé pour commuter la basse résolution. quand l'icône  apparaîtra sur le coin en haut à gauche de l'écran, il indique la qualité est basse; presser **1** Photographier/Régler Clé pour commuter la haute résolution.

#### • Lumière Source Fréquence

Après avoir allumé la caméra, presser **8** Allumer/Mode Clé pour commuter au mode Lumière Source Fréquence, puis l'icône **50** ou **60** apparaîtra sur le coin en haut à gauche de l'écran; en 3 sec, presser **1** Photographier/Régler Clé pour commuter au mode Lumière Source Fréquence.

Dans la mode Lumière Source Fréquence, quand l'icône **50** apparaîtra sur le coin en haut à gauche de l'écran, il indique la fréquence actuelle est de 50Hz, presser **1** Photographier/Régler Clé pour commuter à 60Hz.

Quand l'icône **60** apparaîtra sur le coin en haut à gauche de l'écran, il indique la fréquence actuelle est de 60Hz, presser **1** Photographier/Régler Clé pour commuter à 50Hz.

#### • Lecture de Vidéo

Presser **10** Lecture Clé pour entrer dans la mode de lecture.

Presser **11** Vers le haut Clé ou **9** Vers le bas Clé pour choisir le fichier. Presser **1**

Photographier/Régler Clé deux fois pour effacer la photo actuelle.

Dans la mode Marcher, presser **10** Lecture Clé pour retourner dans la mode photographier.

#### 4. Installer drive

Avant de connecter à PC, veuillez installer le drive.

- 1) Insérer le CD dans le CD-ROM de PC.
- 2) Le système va exécuter automatiquement la procédure d'installation, une fenêtre apparaîtra comme le suit:



- 1 Si votre CD-ROM ne supporte pas l'installation automatique, veuillez cliquer sur la programme **autorun.exe** dans le répertoire racine de CD.
- 3) Cliquer sur **Install Driver** bouton et exécuter l'installation pas à pas. Après l'installation, redémarrer le PC.




4) Après l'installation de drive, le fichier nommé "913D Camera" apparaîtra sur la table.


## 5. Connecter à PC


Avant de connecter à PC, veuillez installer le drive.

Connecter le caméra au port d'USB par le câble. Le système cherchera le drive pour la première connexion.





 Note: Avant de connecter à PC ou télécharger les photos, ne pas sortir la batterie, sinon, les photos dans le caméra seront perdues!

## Télécharger Photos

Ouvrir le fichier "913D Camera" sur la table, double cliquer sur  pour ouvrir la fenêtre pour télécharger des photos.

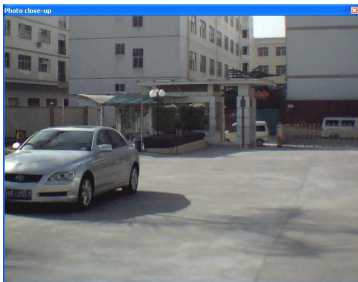
Cliquer sur le bouton d'ajustement de photo  pour ouvrir la fenêtre , ainsi pour traiter les photos, et puis vous pouvez régler la contraste, la luminosité, etc des photos. En téléchargeant les photos, le logiciel traitera les photos selon les réglages.



Cliquer sur le bouton de téléchargement  pour introduire les photos dans la caméra dans la fenêtre. Si les photos dépassent 12 pcs, vous pouvez afficher les photos en multi pages, cliquer sur  et  pour commuter différentes pages. Cliquer sur les photos par la clé gauche de souris; les photos choisies sont dans un cadre rouge. Ou cliquer sur  pour choisir toutes les photos d'une même page.




Cliquer sur les photos dans la fenêtre avec la clé droite de souris pour les agrandir:



Cliquer sur  pour sauvegarder la photo choisie dans le PC.





Après que le téléchargement soit fini, cliquer sur  pour fermer la fenêtre.

## Utiliser PC Caméra

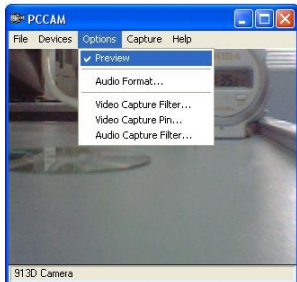
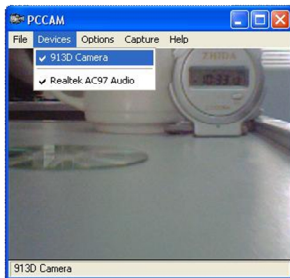


PCCAM

Ouvrir le fichier "913D Camera" sur la table, double cliquer sur l'icône  pour ouvrir la PC cam fenêtre, puis vous pouvez afficher les photos correspondant à l'objectif avec la fonction de PC caméra

Quand la fonction de PC Caméra est en opération, l'icône  apparaîtra sur le coin en haut à gauche de l'écran.

Si la fenêtre n'affiche aucune photo, vérifier si les tiques correspondants sont bien faits avant le réglage dans les dessins ci-dessous:




## 6. Installer et Utiliser PhotoImpression 5:

### **Installer PhotoImpression5:**

Dans la fenêtre d'installation de CD, cliquer sur le bouton **Install Photo Impression** et compléter l'installation pas à pas selon la procédure.

Après l'installation, cliquer sur le bouton **Exit** pour fermer la fenêtre et redémarrer l'ordinateur

### **Faire fonctionner PhotoImpression5:**

Sur la table, double cliquer sur  icôn, ou ouvrir PhotoImpression 5 à travers de "Start → Programs".



Quand PhotoImpression 5 est ouvert, la fenêtre sera apparue comme le suit. Cliquer sur

le centre de la fenêtre avec la clé gauche de souris pour fermer la fenêtre. Vous ne pouvez pas ouvrir Photolmpression jusqu'à ce que la fenêtre soit fermée.



ArcSoft **photo Impression**™ Version 5.2.0.103 ArcSoft

© Copyright 2004, ArcSoft Inc. All rights reserved.

**New Version Now Available!**

ArcSoft **photo Impression.6**

- Faster, easier and better than ever!
- Automatically manages photos, video and music files for you.

To purchase or learn more about this great new product, [click here.](#)

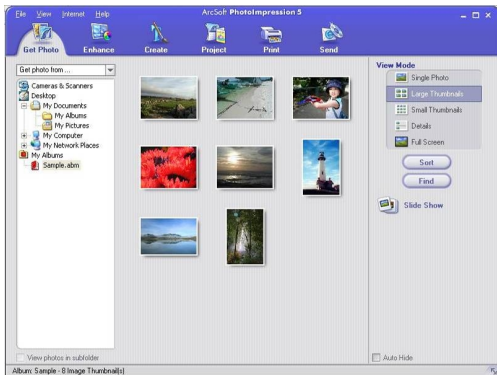
Après que Photolmpression soit ouvert, la fenêtre “Get Photo” sera apparue :



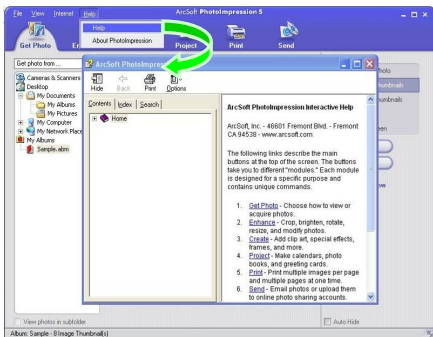
Après avoir sélectionné et ouvert la photo désirée dans la fenêtre "Get Photo" , la photo sélectionnée sera apparue dans la région centrale du programme. Puis, vous pouvez



éditer la photo sélectionnée.



Veuillez voir "Help" dans le programme ci-dessous afin de saisir plus d'instruction d'utilisation de PhotoImpression.



## 7. Paramètres Techniques

Capteur d'image:	300KPX CMOS capteur
Résolution d'image	1.3MPX (interpolé)
Objectif:	F2.8, f=3.6mm
Ecran:	1.1" LCD.

Mémoire:	Incorporé 8MB SDRAM
Mode :	Photographier, lecture de vidéo et PC caméra
Résolution:	QVGA: 320×240, VGA: 640×480
Format de fichier:	JPEG
Interface de communication:	USB1.1
Puissance d'alimentation:	2 batteries type AAA (LR03)
Contrôle d'alimentation :	Allumer/Eteindre manuellement, Eteindre automatiquement
Auto-temporisateur	10s
Eteindre automatiquement:	60s
Dim. extérieur:	100x60x23mm
Poids:	48g

Nota:



Les équipements électriques et électroniques (EEE) contiennent des matériaux, des composants et des substances pouvant être dangereux pour l'environnement et nuisibles pour la santé humaine si des déchets d'équipements électriques et électroniques (WEEE : "wastes of electrical and electronic equipment") ne sont pas traités de façon adéquate.

Les équipements estampillés du logo WEEE (tel qu'illustré à droite), ne doivent pas être mis au rebut avec vos déchets domestiques. Contactez le département du traitement de l'administration locale afin d'obtenir les détails sur les options de recyclage disponibles là ou vous habitez.

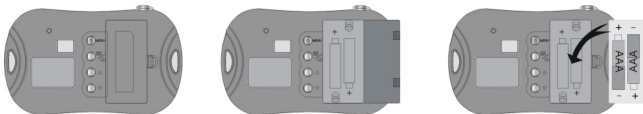
## Accessoires

### n Changement de façade:

Tirez légèrement à l'extérieur du trou sur quatre angles de la façade avant de l'appareil avec les mains pour enlever le couvercle avant le remplacement. Placez la nouvelle façade avant en fonction de positions sur la touche et l'appuyez légèrement:



### n Installation de batterie:





[ingodevices.com](http://ingodevices.com)