



MARQUE SIEMENS

REFERENCE WT46S582FF

CODIC: . 2513897

Votre nouveau sèche-linge

Nos félicitations ! Vous venez d'opter pour un appareil électroménager moderne et d'un haut niveau de qualité, de la marque Siemens. Ce sèche-linge à condensation se distingue par une consommation d'énergie réduite.

Chaque sèche-linge subit des tests fonctionnels soigneux avant de quitter notre usine. Il ne la quitte que s'il s'avère d'un état impeccable.

Notre service après-vente se tient à votre disposition pour répondre à toute demande de précisions.

Mise au rebut respectueuse de l'environnement

Mettez l'emballage au rebut en respectant l'environnement.

Cet appareil a été labélisé en conformité avec la directive communautaire européenne 2002/96/CE visant les appareils électriques et électroniques usagés (waste electrical and electronic equipment – WEEE).

Cette directive sert de règlement cadre à la reprise et au recyclage des appareils usagés dans toute l'Europe.

Utilisation conforme

- Utilisation domestique uniquement.
- L'appareil ne doit servir qu'à sécher des textiles lavés à l'eau.

- Ne laissez pas les enfants jouer sans surveillance près de l'appareil!
- Eloignez les animaux domestiques de l'appareil!

Préparatifs

Installation : voir page 8

Ne mettez jamais un sèche-linge endommagé en service ! Prévenez votre service après-vente !

Séchez-vous impérativement les mains avant ! Ne saisissez que la fiche mâle !



Enlevez tous les objets présents dans les poches. Pensez à enlever les briquets ! Avant de garnir le tambour, vérifiez qu'il est bien vide !

Voir l'aperçu des programmes page 7.
Reportez-vous également à la notice d'instructions séparée «Panier à laine» (selon le modèle).

Contrôler le sèche-linge

Brancher la fiche mâle

Trier le linge et remplir le tambour

Enlevez tous les objets présents dans les poches. Pensez à enlever les briquets ! Avant de garnir le tambour, vérifiez qu'il est bien vide !

Voir l'aperçu des programmes page 7.
Reportez-vous également à la notice d'instructions séparée «Panier à laine» (selon le modèle).

Sélection et réglage du programme

Sélectionner un programme de séchage ...

... puis personnalisez-le

Toutes les touches sont sensibles. Un léger effleurement suffit !

Choisir la touche Départ

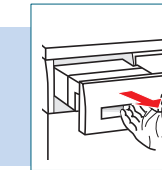
Séchage



Séchage

Vidanger l'eau condensée

- Sortez le réservoir et maintenez-le à l'horizontale.
- Jetez l'eau condensée.
- Remettez le réservoir en place jusqu'à ce qu'il enclante.



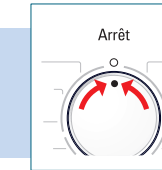
Nettoyer le filtre à peluches

- Ouvrez le hublot, extrayez le filtre et basculez-le en position ouverte.
- Enlevez les peluches (passez simplement la main sur le filtre).
- Refermez le filtre, remettez-le en place puis fermez le hublot.



Éteignez le sèche-linge

Ramenez le programmeur sur **Arrêt**.
Ne laissez pas le linge humide dans le sèche-linge !



Enlever le réservoir

La fonction anti-froissage automatique fait entrer le tambour en mouvement à certains intervalles. Le linge reste défilé et aéré pendant une heure (ou deux si vous avez choisi la fonction **Facile** – selon le modèle).

Fin du programme

Rajouter ou retirer du linge

- Ouvrez le hublot. Cette action interrompt le séchage.
- Rajoutez du linge ou retirez-en puis refermez le hublot.
- Si nécessaire, choisissez à nouveau un programme et des options.
- Appuyez sur la touche **Départ/Pause**.

Le tambour et le hublot peuvent être chauds.

Remarques sur le linge ...

Symboles d'entretien des textiles

Respectez les instructions d'entretien fournies par le fabricant !

- Séchage à la température normale.
- Séchage à basse température → Choisissez en plus **Délicat** +°C ↓.
- Ne pas sécher en machine.

Ne séchez pas les textiles suivants dans le sèche-linge :

- Les textiles imperméables à l'air (caoutchoutés par exemple).
- Textiles délicats (soie, voilages synthétiques) → Froissage !
- Linge non essoré → Consommation d'énergie élevée !
- Linge souillé par de l'huile

Conseils pour le séchage

- Pour obtenir un séchage uniforme, triez le linge par types de textiles et par programme de séchage.
- Fermez les fermetures éclair, crochets et œillets, boutonnez les taies et housses, fermez les ceintures textiles, nouez les lanières de tabliers, etc.
- Ne séchez pas excessivement les textiles synthétiques → Risque de froissage ! Laissez le linge finir de sécher à l'air.
- Ne repassez pas le linge immédiatement après le séchage. Pliez le linge et laissez-le reposer un certain temps → L'humidité se répartit ensuite uniformément dedans.
- Lors du premier séchage, les textiles fragiles (par exemple T-shirts, maillots) tendent souvent à rétrécir → N'utilisez pas le programme **Extra sec**.
- Le linge amidonné ne va que sous réserves au lave-linge → L'amidon laisse un revêtement qui gêne le séchage.
- Si le tambour est peu chargé, utilisez un programme minuté.

Respect de l'environnement/Conseils pour économiser

- Avant de sécher le linge, essorez-le soigneusement dans le lave-linge → Des vitesses d'essorage assez élevées raccourcissent la durée du séchage et réduisent la consommation d'énergie.
- Utilisez la charge de linge maximale recommandée, mais ne la dépassez pas → Page 7 : «Récapitulatif des programmes».
- Pendant le séchage, veillez à ce que la pièce soit bien aérée.
- Nettoyez le filtre à peluches après chaque séchage → Page 4.
- Maintenez le bac de condensation propre → Page 6 «Entretien et nettoyage».
- Veillez à ce que l'arrivée d'air de refroidissement reste dégagée → N'obstruez pas la grille de refroidissement et ne collez rien dessus.

Entretien et nettoyage

Uniquement appareil éteint

Châssis du sèche-linge, bandeau de commande, grille de refroidissement

- Frottez à l'aide d'un chiffon doux et humide.
- N'utilisez aucun détergent ou solvant agressif.
- Enlevez immédiatement les résidus de produit lessiviel et de détergent.
- Il peut arriver lors du séchage que de l'eau s'accumule entre la vitre et le joint. Cela n'a aucune incidence sur le fonctionnement de votre sèche-linge!

Nettoyez le filtre protecteur 3 à 4 fois par an ou lorsque (Nettoyer le filtre) clignote après avoir nettoyé le filtre à peluches.

Condenseur/filtre protecteur

- Pour l'opération de nettoyage, retirez uniquement le filtre protecteur. Nettoyez une fois par an le condenseur qui se trouve derrière le filtre protecteur.
- Laissez le sèche-linge refroidir.
 - De l'eau résiduelle peut sortir. Placez une serviette absorbante sous la trappe d'entretien.

- Déverrouillez la trappe d'entretien.
- Ouvrir la trappe d'entretien en grand.

- Tournez les deux manettes de verrouillage l'une en direction de l'autre.
- Retirez le filtre protecteur/condenseur.

Ne l'endommagez pas le filtre protecteur ou le condenseur ! Ne le nettoyez qu'à l'eau chaude. N'utilisez pas d'objets durs/à arêtes vives !

- Nettoyez soigneusement le filtre protecteur/condenseur. Laissez bien égoutter.
- Nettoyez les joints.
- Insérez à nouveau le filtre protecteur/condenseur, poignée vers le bas.
- Tournez les deux manettes de verrouillage en sens inverse.

- Refermez la trappe d'entretien jusqu'à ce que le verrouillage enclante.

Sommaire

- Préparatifs 2
- Réglage des programmes 2
- Après le séchage 4
- Remarques concernant le linge 5
- Entretien et nettoyage ... 6
- Récapitulatif des programmes 7
- Installation 8
- Données techniques 9
- Accessoires en option 9
- Que faire si 10
- Consignes de sécurité ... 11

Indication de la charge max. pour le programme sélectionné (8 kg, par exemple) (selon modèle)

Programmateurs	Ecran	Choisir une option
<p>Synthétiques</p> <p>Très sec</p> <p>Prêt à ranger</p> <p>Prêt à repasser</p> <p>Défroisser</p> <p>Microfibres</p> <p>Finition laine</p> <p>Express</p> <p>Séchage panier</p> <p>Arrêt</p> <p>Blanc/couleurs</p> <p>Très sec</p> <p>Prêt à ranger</p> <p>Prêt à repasser</p> <p>Mix</p> <p>Prêt à ranger</p> <p>Prêt à repasser</p> <p>Chaud Minuterie</p>	<p>Options</p> <p>Réglage</p> <p>Départ/Pause</p>	<p>Délicat +°C ↓</p> <p>Facile</p>

Choisir les réglages

Options	Réglage
<p>Délicat +°C ↓</p> <p>Facile</p>	<p>Deux niveaux de réduction de la température pour textiles délicats □, par ex. en polyacryle, polyamide, élasthane, acétate, avec durée de séchage plus longue.</p> <p>Ce programme réduit le froissage et rallonge la phase de protection anti-froissage après la fin du programme.</p>
<p>Voyants d'état</p> <p>Voyants de service</p> <p>Nettoyer le filtre</p> <p>Vider le réservoir</p>	<p>Voyants de déroulement du programme : Séchage, Prêt à repasser, Prêt à ranger, Fin/Anti-froissage.</p> <p>Nettoyer le filtre à peluches et/ou le bac de condensation.</p> <p>Vider le réservoir d'eau condensée.</p>

Modifier tous les réglages visibles dans la zone d'affichage

1*-24 heures	Fin de programme après ... (* selon le programme choisi, par exemple durée 1 heure 54 minutes → 2h. La sélection porte toujours sur une durée arrondie.)
0, 1, 2, 3	Volume du signal sonore réglable sur quatre positions (0 = muet)
Marche-Arrêt	Protection contre une utilisation non autorisée (Appuyez sur la touche Options pendant cinq secondes)
0, 1, 2, 3	Réglage fin du degré de séchage pour les programmes Blanc/couleurs Synthétiques, Mix et Express .
600-1800	Vitesse d'essorage utilisée pour le lave-linge

Après le séchage :
 Le repasser
 Le repasser légèrement
 Ne pas repasser le linge
 Le repasser à la machine

Programme	Serviettes à vaisselle / à vaisselle	Serviettes en tissu éponge	Linge de table	Lièrte	Chaussettes	Lingerie de corps	Pajouins en tissu éponge	Ancrêk	Tenues de travail	Tenues de sport	Robes/Habit	Partitions	Chemises	T-Shirt
Bianc/colours Prêt à repasser / Prêt à ranger / Très sec / Extra sec	✓	✓	✓	✓	✓	✓	✓	✓	✓	✓	✓	✓	✓	✓
Synthétiques Prêt à repasser / Prêt à ranger / Très sec	✓	✓	✓	✓	✓	✓	✓	✓	✓	✓	✓	✓	✓	✓
Mix Prêt à ranger/Prêt à repasser	✓	✓	✓	✓	✓	✓	✓	✓	✓	✓	✓	✓	✓	✓

max. 8 kg
max. 3,5 kg
max. 3 kg

Pour des lots de linge mélangé en coton et textile synthétique (Mix)
 Pour le coton, le lin, et les tissus synthétiques encore humides. Les textiles sont moins froissés et pas totalement secs. Suspendez-les.
 Pour les textiles recouverts d'une couche protectrice, textiles repoussant l'eau, vêtements fonctionnels, tissus polaires (séchez séparément les vestes/pantons avec doublure amovible).
 Pour textiles en laine allant au lave-linge. Ces textiles deviennent dureté mais ne séchent pas entièrement. Retirez-les en fin de programme et suspendez-les pour qu'ils finissent de sécher.
 Pour le linge qui doit sécher rapidement, par exemple les synthétiques, le coton ou les tissus mixtes. Utilisez uniquement avec un panier séparé. Rappelez-vous au descriptif «Panier à laine».
 Pour textiles pré-séchés, comportant plusieurs épaisseurs et délicats, en fibres acryliques ou pour les petites pièces de linge. Ce programme convient aussi pour parfaire le séchage.

Siemens Electrogeräte GmbH
 Carl-Wery Str. 34
 81739 München / Deutschland
 WT46S82FF
 0707 fr
 9000 285905

Sur notre site Internet <http://www.siemens-international.com>, vous trouverez des informations avancées ainsi que tout un choix de produits.

Installation

- Contenu de l'emballage : séchoir, notice d'utilisation et d'installation, panier à laine (selon le modèle)
- Ne branchez pas maintenant la fiche mâle dans une prise !
- Vérifiez si le sèche-linge présente des dégâts dus au transport !
- L'appareil est lourd ! Ne le soulevez pas tout(e) seul(e) !
- Prudence avec les arêtes vives !
- N'installez pas l'appareil dans des locaux à risque de gel ! L'eau en gelant pourrait l'endommager.
- En cas de doute, confiez le branchement à un spécialiste.
- Ne tentez jamais de soulever l'appareil par ses pièces saillantes (le hublot par exemple, risque de cassure!).

1. Installation du sèche-linge

Retirez tous les accessoires du tambour. Le tambour doit être entièrement vide !

- La fiche mâle doit rester accessible en permanence !
- Veillez à ce que la surface d'installation soit propre, plane et dure.
- Veillez à ce que la grille de refroidissement, située à l'avant de l'appareil, reste dégagée.
- Veillez à maintenir l'environnement du sèche-linge propre.
- Ajustez bien l'horizontalité du sèche-linge à l'aide des pieds à vis. Servez-vous d'un niveau à bulle.
- N'enlevez en aucun cas les pieds à vis !

2. Raccordement au secteur Voir les consignes de sécurité page 11.

- Raccordez, en respectant la réglementation, à une prise de courant alternatif équipée d'un contact de terre. En cas de doute, faites vérifier la prise par un spécialiste.
- La tension du secteur et la tension indiquée sur la plaque signalétique de l'appareil (voir page 9) doivent concorder !
- Les données de branchement et l'ampérage nécessaire du fusible/disjoncteur figurent sur la plaque signalétique.

3. Convertir la puissance raccordée
 10/16 ampères

Tenez compte de l'ampérage supporté par le fusible/disjoncteur protégeant la prise !

Messages émis par l'appareil (selon le modèle)

10 A			éteint
16 A			clignote

Protection contre le gel/Transport

Si le gel menace, ne faites pas marcher le sèche-linge !

- Préparatifs**
1. Videz le réservoir d'eau condensée, voir page 4.
 2. Amenez le programmeur sur un programme quelconque.
 3. Sélectionnez la touche **Départ/Pause** → L'eau condensée est pompée vers le réservoir.
 4. Attendez 5 minutes, videz à nouveau le réservoir d'eau condensée.
 5. Ramenez le programmeur sur **Arrêt**.

Données techniques

- **Dimensions (p x l x h)** 60 x 60 x 85 cm (hauteur réglable)
- **Poids (net)** env. 45 kg
- **Charge max. de linge** 8 kg
- **Réservoir d'eau condensée** 4,2 l

Chiffres de consommation

Les valeurs qui suivent sont indicatives, elles ont été déterminées dans des conditions normalisées. Les valeurs réelles peuvent en dévier de jusqu'à 10%.

	Vitesse d'essorage (t/mn) (humidité résiduelle)	Durée de séchage en minutes, avec 8 mn pour refroidir		Consommation en kWh	
		10 A	16 A	10 A	16 A
Blancs/colours 8 kg					
Prêt à ranger*	1400 (env. 50%)	131	105	3,74	3,74
	1000 (env. 60%)	148	122	4,49	4,49
	800 (env. 70%)	165	139	5,17	5,17
Prêt à repasser*	1400 (env. 50%)	109	83	2,24	2,24
	1000 (env. 60%)	126	100	3,44	3,44
	800 (env. 70%)	143	117	3,86	3,86
Synthétiques 3,5 kg					
Prêt à ranger*	1000	45	39	1,05	1,05
	800 (env. 40%)	48	42	1,35	1,35
	600 (env. 50%)	60	51	1,65	1,65

* Programmes de contrôle selon DIN EN 61 121 et IEC 61 121

Éclairage intérieur du tambour (selon le modèle)
(Ampoule incandescente E14, 15 W)
 L'éclairage du tambour s'allume lorsque vous ouvrez ou refermez le hublot, ainsi qu'au démarrage d'un programme ; il s'éteint automatiquement.

Accessoires en option

- WZ 20160** **Branchement servant à l'écoulement de l'eau condensée**
L'eau de condensation est directement évacuée par un flexible.
- WZ 20310** **Kit de liaison de l'ensemble lave-linge/sèche-linge**
Pour gagner de la place, vous pouvez placer le sèche-linge sur un lave-linge adéquat présentant la même longueur et la même largeur.
- WZ 20300** Comme WZ 20310 mais avec tablette de travail extractible.
- WZ 20290** **Couvercle si montage sous le plan de travail**
Le sèche-linge se monte sous le plan de travail d'une cuisine.

Que faire si ...

- Ne confiez les réparations qu'au service après-vente ou à des spécialistes dûment autorisés ! Avant d'appeler le service après-vente, vérifiez s'il-vous-plaît si vous ne pouvez pas remédier vous-même au dérangement. En effet, si après consultation vous demandez l'intervention d'un technicien, celle-ci vous sera facturée aussi pendant la période de garantie. Veuillez indiquer au service après-vente le numéro produit (E-Nr.) et le numéro de fabrication (FD) de l'appareil (voir du côté intérieur du hublot).
- Le voyant lumineux **Départ/Pause** ne s'allume pas. Avez-vous branché la fiche mâle dans la prise de courant ? Avez-vous choisi un programme ? Vérifiez le fusible/disjoncteur domestiques.
- Le symbole (Vider le réservoir) et le voyant lumineux **Départ/Pause** clignotent. Videz le réservoir d'eau condensée. Vérifiez l'état du flexible (si présent) assurant l'évacuation de l'eau condensée (est-il plié ?).
- Le symbole (Nettoyer le filtre) et le voyant lumineux **Départ/Pause** clignotent. Nettoyez le bac de condensation, voir page 6 «Entretien et nettoyage». Nettoyez le filtre à peluches, page 4.
- Le sèche-linge ne démarre pas. Avez-vous choisi la touche **Départ/Pause** ? Le hublot est-il fermé ? Avez-vous réglé le programme ? La température ambiante est-elle supérieure à 5 °C ?
- De l'eau sort de l'appareil. Ajustez l'horizontalité du sèche-linge. Nettoyez le joint du bac de condensation.
- Le hublot s'ouvre tout seul. Pour fermer le hublot, poussez-le jusqu'à ce qu'il encrane de façon audible.
- Le linge n'atteint pas le degré de séchage voulu ou ce dernier dure trop longtemps. Nettoyez le filtre à peluches/le bac de condensation, pages 4/6. Videz le réservoir d'eau condensée. Vérifiez le moyen d'écoulement de l'eau (si présent). Température ambiante supérieure à 30 °C. → Aérez suffisamment. Grille de refroidissement obstruée le cas échéant ? → Dégagez. Avez-vous réglé l'appareil sur un programme inadapté ? Voir page 7. Avez-vous encastré l'appareil dans un volume trop restreint ? Veillez à ce que l'air puisse circuler. Coupure de courant. → Faites redémarrer le sèche-linge.
- Linge humide. Utilisez le programme de séchage immédiatement au-dessus, ou ajoutez le programme Minuterie. Voir page 7. Le linge chaud est moins humide qu'il ne paraît au toucher !
- Forte augmentation de l'humidité dans le local. Veillez à ce que l'aération de la pièce soit suffisante. Grille de refroidissement obstruée ? → Dégagez-la. Assurez-vous que le bac de condensation est bien en place.
- Un ou plusieurs voyant(s) lumineux indicateur(s) de l'état actuel du programme clignotent. Nettoyez le filtre et le bac de condensation, page 4/6. Vérifiez les conditions d'installation, page 8. Éteignez l'appareil, laissez-lui le temps de refroidir puis rallumez-le. Relancez le programme.
- L'éclairage (selon le modèle) ne fonctionne pas ? Débranchez la fiche mâle de la prise de courant. Basculez le diffuseur situé à l'intérieur de l'appareil en position ouverte, au-dessus du hublot (tournevis Torx 20) et changez l'ampoule. Refermez la trappe couvercle.
- Si vous ne parvenez pas vous-même à remédier au dérangement ou si une réparation s'impose :
 - Ramenez le programmeur sur **Arrêt**.
 - Débranchez la fiche mâle de la prise de courant.

Consignes de sécurité

- Cas d'urgence**
 - Débranchez immédiatement la fiche mâle de la prise de courant ou détachez le fusible/coupez le disjoncteur.
 - Que dans les pièces intérieures de votre domicile privé.
 - Que pour sécher des textiles.
- Ne vous servez du sèche-linge ...**
 - A des fins autres que celles décrites.
 - Et ne modifiez jamais sa technique ni ses caractéristiques.
- Danger**
 - Les enfants et les personnes n'ayant pas lu la notice ne sont pas autorisés à utiliser le sèche-linge.
 - Ne laissez pas les enfants jouer près du sèche-linge sans surveillance.
 - Éloignez aussi les animaux domestiques.
 - Enlevez tous les objets présents dans les poches des vêtements. Attention particulièrement aux briquets → Risque d'explosion !
 - Ne vous appuyez pas et ne vous asseyez pas sur le hublot à risque de renversement !
 - Ouvrez le hublot prudemment. De la vapeur très chaude peut jaillir.
- Installation**
 - Si la température est inférieure à 0 °C, le gel risque de causer des dégâts.
 - Fixez les câbles ou flexibles. Risque sinon de trébucher.
- Raccordement au secteur**
 - Raccordez le sèche-linge, en respectant la réglementation, à une prise de courant alternatif équipée d'un contact de terre, faute de quoi la sécurité ne serait pas garantie.
 - Le câble aboutissant à la prise doit avoir une section suffisante.
 - N'utilisez que des disjoncteurs différentiels arborant ce symbole :
 - La fiche mâle et la prise femelle doivent aller ensemble.
 - N'utilisez pas ni blocs multiprises ni prolongateurs.
 - Ne saisissez pas la fiche mâle avec les mains mouillées.
 - Pour débrancher la fiche mâle, ne tirez jamais sur le cordon.
 - Veillez à ne pas endommager le cordon d'alimentation.
- Utilisation**
 - Ne mettez *que du linge* dans le tambour. Vérifiez le contenu du tambour avant d'allumer le sèche-linge.
 - N'utilisez pas le sèche-linge si le linge est entré en contact avec des solvants, de l'huile, de la cire, de la graisse ou de la peinture (par exemple de laques, produits détachants, essence de nettoyage, etc.) → Risque d'incendie / d'explosion !
 - Risque engendré par la poussière (par exemple de charbon, de farine) ; n'utilisez pas le sèche-linge. → Risque d'explosion !
 - N'utilisez pas le sèche-linge si le linge contient de la mousse/du caoutchouc mousse. Il risque de détruire les matériaux élastiques ; la déformation du matériau mousse de son côté risque d'endommager le sèche-linge.
 - Éteignez le sèche-linge après la fin du programme.
 - L'eau qui s'est condensée n'est pas potable.
- Défaut**
 - N'utilisez pas le sèche-linge s'il est défectueux ou si vous soupçonnez la présence d'un défaut. La réparation est réservée au service après-vente.
 - N'utilisez pas le sèche-linge si son cordon d'alimentation est défectueux. Pour éviter des risques inutiles, le remplacement de ce cordon est réservé au service après-vente.
 - Avant de remplacer l'ampoule équipant l'éclairage intérieur, débranchez impérativement la fiche mâle de la prise de courant.
 - Pour des raisons de sécurité, n'utilisez que des pièces de rechange et des accessoires d'origine dans les deux cas.
- Pièces de rechange**
 - Pour des raisons de sécurité, n'utilisez que des pièces de rechange et des accessoires d'origine dans les deux cas.
- Mise au rebut**
 - Sèche-linge : débranchez la fiche mâle de la prise de courant, et sectionnez ensuite le cordon d'alimentation de l'appareil. Rappelez l'appareil à un centre public de dépollution.
 - Emballage : ne permettez pas aux enfants de jouer avec les pièces de l'emballage. → Risque d'asphyxie !
 - Tous les matériaux sont compatibles avec l'environnement et recyclables. Mettez-les au rebut en le respectant.

Notice d'utilisation et d'installation



SIEMENS

Notice d'utilisation et d'installation

Ne mettez ce sèche-linge en service qu'après avoir lu la présente notice ! Respectez les instructions énoncées à la page 11 !

Votre nouveau sèche-linge

Nos félicitations ! Vous venez d'opter pour un appareil électroménager moderne et d'un haut niveau de qualité, de la marque Siemens. Ce sèche-linge à condensation se distingue par une consommation d'énergie réduite.

Chaque sèche-linge subit des tests fonctionnels soigneux avant de quitter notre usine. Il ne la quitte que s'il s'avère d'un état impeccable.

Notre service après-vente se tient à votre disposition pour répondre à toute demande de précisions.

Mise au rebut respectueuse de l'environnement

Mettez l'emballage au rebut en respectant l'environnement.

Cet appareil a été labélisé en conformité avec la directive communautaire européenne 2002/96/CE visant les appareils électriques et électroniques usagés (waste electrical and electronic equipment – WEEE).

Cette directive sert de règlement cadre à la reprise et au recyclage des appareils usagés dans toute l'Europe.



Utilisation conforme

- Utilisation domestique uniquement.
- L'appareil ne doit servir qu'à sécher des textiles lavés à l'eau.



- Ne laissez pas les enfants jouer sans surveillance près de l'appareil!
- Éloignez les animaux domestiques de l'appareil!

Préparatifs

Installation : voir page 8



Ne mettez jamais un sèche-linge endommagé en service ! Prévenez votre service après-vente !



Séchez-vous impérativement les mains avant ! Ne saisissez que la fiche mâle !



Trier le linge et remplir

Enlevez tous les objets présents dans les poches. Pensez à enlever les briquets ! Avant de garnir le tambour, vérifiez qu'il est bien vide.

Voir l'aperçu des programmes page 7.

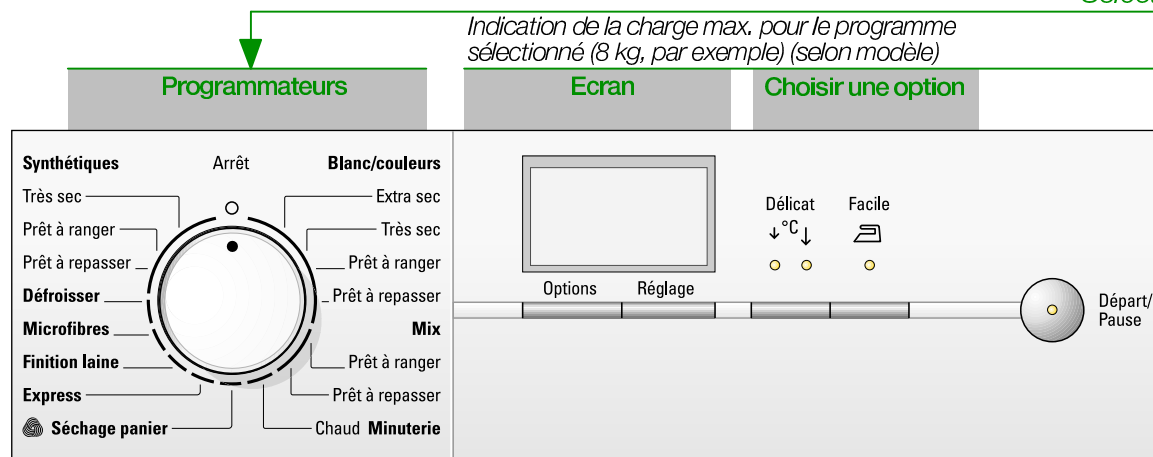
Reportez-vous également à la notice d'instructions «Panier à laine» (selon le modèle).

Sommaire Page

- Préparatifs 2
- Réglage des programmes 2
- Après le séchage 4
- Remarques concernant le linge... 5
- Entretien et nettoyage ... 6
- Récapitulatif des programmes 7
- Installation 8
- Données techniques 9
- Accessoires en option ... 9
- Que faire si 10
- Consignes de sécurité ... 11

Sélection et réglage du programme

Sélectionner un programme

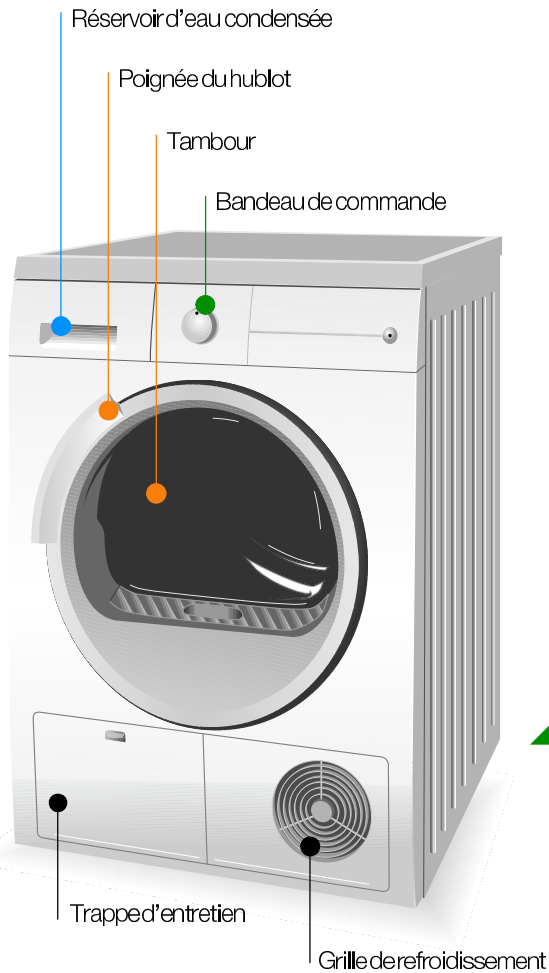


Toutes les touches sont sensibles à un léger effleurement.

Choisir la

Choisir les réglages		Options	Délicat ↓°C ↓	Deux niveaux de réduction de la température pour les programmes délicats (ex. en polyacryle, polyamide, élasthanne) avec durée de séchage plus longue.
1*–24 heures	Fin de programme après ... (* selon le programme choisi, par exemple durée 1 heure 54 minutes → 2h. La sélection porte toujours sur une durée arrondie.)	Réglage	Facile	Ce programme réduit le froissage et rallonge la durée de protection anti-froissage après la fin du programme.
0, 1, 2, 3	Volume du signal sonore réglable sur quatre positions (0 = muet)	Départ différé	Voyants d'état	Voyants de déroulement du programme : Séchage, Prêt à repasser, Prêt à ranger, Fin/Arrêt
Marche–Arrêt	Protection contre une utilisation non autorisée (Appuyez sur la touche Options pendant cinq secondes)	Signal	Voyants de service	Nettoyer le filtre
0, 1, 2, 3	Réglage fin du degré de séchage pour les programmes Blanc/couleurs Synthétiques, Mix et Express.	Verrouillage	Nettoyer le filtre	Vider le réservoir
600–1800	Vitesse d'essorage utilisée pour le lave-linge	Degré de séchage	Vider le réservoir	Vider le réservoir d'eau condensée.
		Vitesse d'essorage		

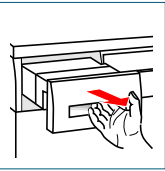
Séchage



Séchage

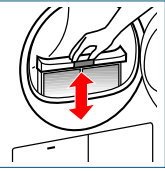
Vidanger l'eau condensée

1. Sortez le réservoir et maintenez-le à l'horizontale.
2. Jetez l'eau condensée.
3. Remettez le réservoir en place jusqu'à ce qu'il encrante.



Nettoyer le filtre à peluches

1. Ouvrez le hublot, extrayez le filtre et basculez-le en position ouverte.
 2. Enlevez les peluches (passez simplement la main sur le filtre).
 3. Refermez le filtre, remettez-le en place puis fermez le hublot.
- Rincez abondamment tout filtre encrassé ou bouché à l'eau chaude, séchez-le soigneusement!



Éteignez le sèche-linge

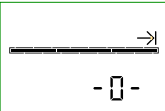
Ramenez le programmeur sur **Arrêt**.
Ne laissez pas le linge humide dans le sèche-linge !



Enlever le réservoir

La fonction anti-froissage automatique fait entrer le tambour en mouvement à certains intervalles. Le linge reste défilé et aéré pendant une heure (ou deux si vous avez choisi la fonction **Facile** ☰ – selon le modèle).

Fin du programme Dès que → s'allume dans la zone d'affichage



Rajouter ou retirer du linge

1. Ouvrez le hublot. Cette action interrompt le séchage.
2. Rajoutez du linge ou retirez-en puis refermez le hublot.
3. Si nécessaire, choisissez à nouveau un programme et des options.
4. Appuyez sur la touche **Départ/Pause**.



Le tambour et le hublot peuvent être chauds.



Symboles d'entretien des textiles

Respectez les instructions d'entretien fournies par le fabricant !



Séchage à la température normale.



Séchage à basse température → Choisissez en plus **Délicat** °C ↓.



Ne pas sécher en machine.



Ne séchez pas les textiles suivants dans le sèche-linge :

- Les textiles imperméables à l'air (caoutchoutés par exemple).
- Textiles délicats (soie, voilages synthétiques) → Froissage !
- Linge non essoré → Consommation d'énergie élevée !
- Linge souillé par de l'huile

Conseils pour le séchage

- Pour obtenir un séchage uniforme, triezy le linge par types de textiles et par programme de séchage.
- Fermez les fermetures éclair, crochets et œillets, boutonnez les taies et housses, fermez les ceintures textiles, nouez les lanières de tabliers, etc.
- Ne séchez pas excessivement les textiles synthétiques → Risque de froissage ! Laissez le linge finir de sécher à l'air.
- Ne repassez pas le linge immédiatement après le séchage. Pliez le linge et laissez-le reposer un certain temps → L'humidité se répartit ensuite uniformément dedans.
- Lors du premier séchage, les textiles fragiles (par exemple T-shirts, maillots) tendent souvent à rétrécir → N'utilisez pas le programme **Extra sec**.
- Le linge amidonné ne va que sous réserves au lave-linge → L'amidon laisse un revêtement qui gêne le séchage.
- Si le tambour est peu chargé, utilisez un programme minuté.

Respect de l'environnement/Conseils pour économiser

- Avant de sécher le linge, essorez-le soigneusement dans le lave-linge → Des vitesses d'essorage assez élevées raccourcissent la durée du séchage et réduisent la consommation d'énergie.
- Utilisez la charge de linge maximale recommandée, mais ne la dépassez pas → Page 7 : «Récapitulatif des programmes».
- Pendant le séchage, veillez à ce que la pièce soit bien aérée.
- Nettoyez le filtre à peluches après chaque séchage → Page 4.
- Maintenez le bac de condensation propre → Page 6 «Entretien et nettoyage».
- Veillez à ce que l'arrivée d'air de refroidissement reste dégagée → N'obstruez pas la grille de refroidissement et ne collez rien dessus.



Uniquement
appareil éteint



Châssis du sèche-linge, bandeau de commande, grille de refroidissement

- Frottez à l'aide d'un chiffon doux et humide.
- N'utilisez aucun détergent ou solvant agressif.
- Enlevez immédiatement les résidus de produit lessiviel et de détergent.
- Il peut arriver lors du séchage que de l'eau s'accumule entre la vitre et le joint. Cela n'a aucune incidence sur le fonctionnement de votre sèche-linge!

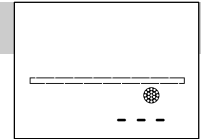
Nettoyez le filtre protecteur 3 à 4 fois par an ou lorsque (Nettoyer le filtre) clignote après avoir nettoyé le filtre à peluches.



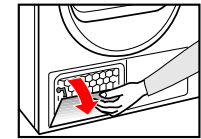
Condenseur/filtre protecteur

Pour l'opération de nettoyage, retirez uniquement le filtre protecteur. Nettoyez une fois par an le condenseur qui se trouve derrière le filtre protecteur.

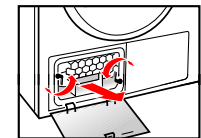
- Laissez le sèche-linge refroidir.
- De l'eau résiduelle peut sortir. Placez une serviette absorbante sous la trappe d'entretien.



1. Déverrouillez la trappe d'entretien.
2. Ouvrir la trappe d'entretien en grand.

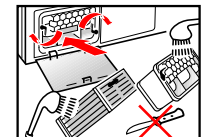


3. Tournez les deux manettes de verrouillage l'une en direction de l'autre.
4. Retirez le filtre protecteur/condenseur.

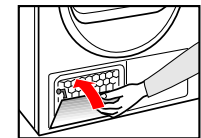


N'endommagez pas le filtre protecteur ou le condenseur !
Ne le nettoyez qu'à l'eau chaude.
N'utilisez pas d'objets durs/à arêtes vives !

5. Nettoyez soigneusement le filtre protecteur/condenseur. Laissez bien égoutter.
6. Nettoyez les joints.
7. Insérez à nouveau le filtre protecteur/condenseur, poignée vers le bas.
8. Tournez les deux manettes de verrouillage en sens inverse.



9. Refermez la trappe d'entretien jusqu'à ce que le verrouillage encrante.



Récapitulatif des programmes

(Voir aussi page 5)

	T-Shirt	Chemises	Pantalons	Robes/Habits	Tenues de sport	Tenues de travail	Anorak	Péjoints en tissu éponge	Lingerie de corps	Chaussettes	Lièrre	Linge de table	Serviettes en tissu éponge	Serviettes à vaisselle/ -de toilette
B Blanc/couleurs max. 8 kg	Prêt à repasser	Prêt à ranger	Très sec	Extra sec										
Synthétiques max. 3,5 kg	Prêt à repasser	Prêt à ranger	Très sec											
Mix max. 3 kg	Prêt à ranger/Prêt à repasser													

Après le séchage :

- Le repasser
- Le repasser légèrement
- Ne pas repasser le linge
- Le repasser à la machine

Blanc/couleurs max. 8 kg Pour blancs et couleurs en coton ou en lin.

Synthétiques max. 3,5 kg Pour linge sans repassage en textiles synthétiques, mixtes et en coton.

Mix max. 3 kg Pour des lots de linge mélangé en coton et textile synthétique (Mix)

Défroisser max. 3 kg Pour le coton, le lin, et les tissus synthétiques encore humides. Les textiles sont moins froissés et pas totalement secs. Suspendez-les.

Microfibres max. 1,5 kg Pour les textiles recouverts d'une couche protectrice, textiles repoussant l'eau, vêtements fonctionnels, tissus polaires (sèchez séparément les vestes/pantalons avec doublure amovible).

Finition laine max. 3 kg Pour textiles en laine allant au lave-linge. Ces textiles deviennent duveteux mais ne séchent pas entièrement. Retirez-les en fin de programme et suspendez-les pour qu'ils finissent de sécher.

Express max. 2 kg Pour le linge qui doit sécher rapidement, par exemple les synthétiques; le coton ou les tissus mixtes.

Séchage panier max. 1,5 kg Utilisez uniquement avec un panier séparé. Reportez-vous au descriptif «Panier à laine».

Minuterie max. 3 kg Pour textiles pré-séchés, comportant plusieurs épaisseurs et délicats, en fibres acryliques ou pour les petites pièces de linge. Ce programme convient aussi pour parfaire le séchage.

Chaud
Sur notre site Internet <http://www.siemens-international.com>, vous trouverez des informations avancées ainsi que tout un choix de produits.

Siemens Electrogeräte GmbH
Carl-Wery Str. 34
81739 München / Deutschland

WT46S582FF
0707 fr
9000 285905



Préparatifs

- Videz le réservoir d'eau condensée, voir page 4.
- Amenez le programmeur sur un programme quelconque.
- Sélectionnez la touche **Départ/Pause** → L'eau condensée est pompée vers le réservoir.
- Attendez 5 minutes, videz à nouveau le réservoir d'eau condensée.
- Ramenez le programmeur sur **Arrêt**.

Installation



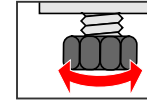
- Contenu de l'emballage : séchoir, notice d'utilisation et d'installation, panier à laine (selon le modèle)
- Ne branchez pas maintenant la fiche mâle dans une prise !
- Vérifiez si le sèche-linge présente des dégâts dus au transport !
- L'appareil est lourd ! Ne le soulevez pas tout(e) seul(e) !
- Prudence avec les arêtes vives !
- N'installez pas l'appareil dans des locaux à risque de gel ! L'eau en gelant pourrait l'endommager.
- En cas de doute, confiez le branchement à un spécialiste.
- Ne tentez jamais de soulever l'appareil par ses pièces saillantes (le hublot par exemple, risque de cassure!).

1. Installation du sèche-linge

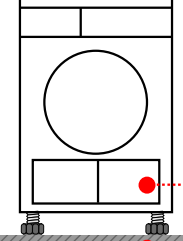


Retirez tous les accessoires du tambour. Le tambour doit être entièrement vide !

- La fiche mâle doit rester accessible en permanence !
- Veillez à ce que la surface d'installation soit propre, plane et dure.
- Veillez à ce que la grille de refroidissement, située à l'avant de l'appareil, reste dégagée.
- Veillez à maintenir l'environnement du sèche-linge propre.
- Ajustez bien l'horizontalité du sèche-linge à l'aide des pieds à vis. Servez-vous d'un niveau à bulle.
- N'enlevez en aucun cas les pieds à vis !



Surface propre et plane
Maintenir la grille de refroidissement dégagée



2. Raccordement au secteur

Voir les consignes de sécurité page 11.

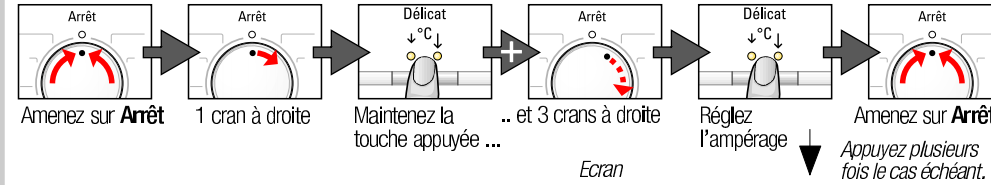
- Raccordez, en respectant la réglementation, à une prise de courant alternatif équipée d'un contact de terre. En cas de doute, faites vérifier la prise par un spécialiste.
- La tension du secteur et la tension indiquée sur la plaque signalétique de l'appareil (voir page 9) doivent concorder !
- Les données de branchement et l'ampérage nécessaire du fusible/disjoncteur figurent sur la plaque signalétique.

3. Convertir la puissance raccordée

10/16 ampères



Tenez compte de l'ampérage supporté par le fusible/disjoncteur protégeant la prise !



Messages émis par l'appareil (selon le modèle)

10 A	L0	🔊	○ éteint
16 A	h1	🔊🔊🔊	☀️ clignote

Protection contre le gel/Transport



Si le gel menace, ne faites pas marcher le sèche-linge !

Données techniques

- Dimensions (p x l x h) 60 x 60 x 85 cm (hauteur réglable)
- Poids (net) env. 45 kg
- Charge max. de linge 8 kg
- Réservoir d'eau condensée 4,2 l
- Tension de branchement
- Puissance raccordée
- Ampérage fusible/disjoncteur
- N° du produit (E-Nr.)
- N° de fabrication (FD)

Voir la plaque signalétique.

La plaque signalétique se trouve au dos du sèche-linge.

Chiffres de consommation

Les valeurs qui suivent sont indicatives, elles ont été déterminées dans des conditions normalisées. Les valeurs réelles peuvent en dévier de jusqu'à 10%.

	Vitesse d'essorage (t/mn) (humidité résiduelle)		Durée de séchage en minutes, avec 8 mn pour refroidir		Consommation en kWh	
	1000	800	10 A	16 A	10 A	16 A
Blancs/couleurs 8 kg						
Prêt à ranger*	1400 (env. 50%)	800 (env. 70%)	131	105	3,74	3,74
	1000 (env. 60%)		148	122	4,49	4,49
	800 (env. 70%)		165	139	5,17	5,17
Prêt à repasser*	1400 (env. 50%)	800 (env. 70%)	109	83	2,24	2,24
	1000 (env. 60%)		126	100	3,44	3,44
	800 (env. 70%)		143	117	3,86	3,86
Synthétiques 3,5 kg	1000		45	39	1,05	1,05
Prêt à ranger*	800 (env. 40%)		48	42	1,35	1,35
	600 (env. 50%)		60	51	1,65	1,65

* Programmes de contrôle selon DIN EN 61 121 et IEC 61 121

Éclairage intérieur du tambour (selon le modèle) (Ampoule incandescente E14, 15 W)

L'éclairage du tambour s'allume lorsque vous ouvrez ou refermez le hublot, ainsi qu'au démarrage d'un programme ; il s'éteint automatiquement.

Accessoires en option

N° de réf.

WZ 20160 Branchement servant à l'écoulement de l'eau condensée

L'eau de condensation est directement évacuée par un flexible.

WZ 20310 Kit de liaison de l'ensemble lave-linge/sèche-linge

Pour gagner de la place, vous pouvez placer le sèche-linge sur un lave-linge adéquat présentant la même longueur et la même largeur.

WZ 20300 Comme WZ 20310 mais avec tablette de travail extractible.

WZ 20290 Couvercle si montage sous le plan de travail

Le sèche-linge se monte sous le plan de travail d'une cuisine.

Que faire si ...



Ne confiez les réparations qu'au service après-vente ou à des spécialistes dûment autorisés !


Avant d'appeler le service après-vente, vérifiez s'il-vous-plaît si vous ne pouvez pas remédier vous-même au dérangement. En effet, si après consultation vous demandez l'intervention d'un technicien, celle-ci vous sera facturée aussi pendant la période de garantie. Veuillez indiquer au service après-vente le numéro produit (E-Nr.) et le numéro de fabrication (FD) de l'appareil (voir du côté intérieur du hublot).

- Le voyant lumineux **Départ/Pause** ne s'allume pas. Avez-vous branché la fiche mâle dans la prise de courant ? Avez-vous choisi un programme ? Vérifiez le fusible/disjoncteur domestiques.
- Le symbole (Vider le réservoir) et le voyant lumineux **Départ/Pause** clignotent. Videz le réservoir d'eau condensée. Vérifiez l'état du flexible (si présent) assurant l'évacuation de l'eau condensée (est-il plié ?).
- Le symbole (Nettoyer le filtre) et le voyant lumineux **Départ/Pause** clignotent. Nettoyez le bac de condensation, voir page 6 «Entretien et nettoyage». Nettoyez le filtre à peluches, page 4.
- Le sèche-linge ne démarre pas. Avez-vous choisi la touche **Départ/Pause** ? Le hublot est-il fermé ? Avez-vous réglé le programme ? La température ambiante est-elle supérieure à 5 °C ?
- De l'eau sort de l'appareil. Ajustez l'horizontalité du sèche-linge. Nettoyez le joint du bac de condensation.
- Le hublot s'ouvre tout seul. Pour fermer le hublot, poussez-le jusqu'à ce qu'il encrante de façon audible.
- Le linge n'atteint pas le degré de séchage voulu ou ce dernier dure trop longtemps. Nettoyez le filtre à peluches/le bac de condensation, pages 4/6. Videz le réservoir d'eau condensée. Vérifiez le moyen d'écoulement de l'eau (si présent). Température ambiante supérieure à 30 °C. -> Aérez suffisamment. Grille de refroidissement obstruée le cas échéant ? -> Dégagez. Avez-vous réglé l'appareil sur un programme inadapté ? Voir page 7. Avez-vous encastré l'appareil dans un volume trop restreint ? Veillez à ce que l'air puisse circuler. Coupure de courant. -> Faites redémarrer le sèche-linge.
- Linge humide. Utilisez le programme de séchage immédiatement au-dessus, ou ajoutez le programme Minuterie. Voir page 7. Le linge chaud est moins humide qu'il ne paraît au toucher !
- Forte augmentation de l'humidité dans le local. Veillez à ce que l'aération de la pièce soit suffisante. Grille de refroidissement obstruée ? -> Dégagez-la. Assurez-vous que le bac de condensation est bien en place.
- Un ou plusieurs voyant(s) lumineux indicateur(s) de l'état actuel du programme clignotent. Nettoyez le filtre et le bac de condensation, page 4/6. Vérifiez les conditions d'installation, page 8. Éteignez l'appareil, laissez-lui le temps de refroidir puis rallumez-le. Relancez le programme.
- L'éclairage (selon le modèle) ne fonctionne pas ? Débranchez la fiche mâle de la prise de courant. Basculez le diffuseur situé à l'intérieur de l'appareil en position ouverte, au-dessus du hublot (tournevis Torx 20) et changez l'ampoule. Refermez la trappe couvercle.

Si vous ne parvenez pas vous-même à remédier au dérangement ou si une réparation s'impose :

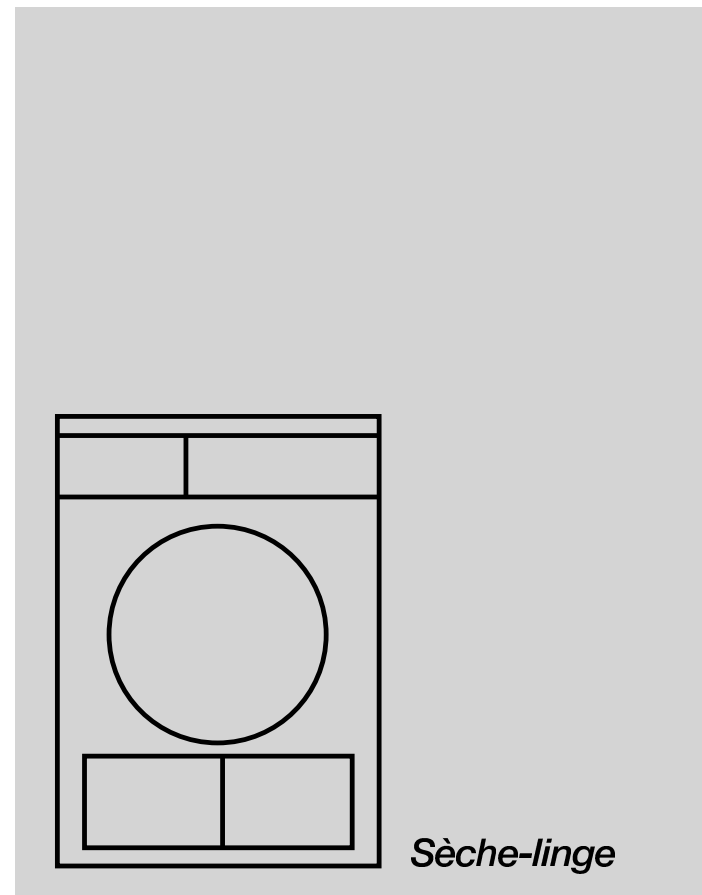
- Ramenez le programmeur sur **Arrêt**.
- Débranchez la fiche mâle de la prise de courant.



- Cas d'urgence**
- Débranchez immédiatement la fiche mâle de la prise de courant ou détachez le fusible/coupez le disjoncteur.
- Ne vous servez du sèche-linge ...**
- Que dans les pièces intérieures de votre domicile privé.
 - Que pour sécher des textiles.
- Ne vous servez JAMAIS du sèche-linge ...**
- A des fins autres que celles décrites.
 - Et ne modifiez jamais sa technique ni ses caractéristiques.
- Danger**
- Les enfants et les personnes n'ayant pas lu la notice ne sont pas autorisés à utiliser le sèche-linge.
 - Ne laissez pas les enfants jouer près du sèche-linge sans surveillance.
 - Éloignez aussi les animaux domestiques.
 - Enlevez tous les objets présents dans les poches des vêtements. Attention particulièrement aux briquets → Risque d'explosion !
 - Ne vous appuyez pas et ne vous asseyez pas sur le hublot à risque de renversement !
 - Ouvrez le hublot prudemment. De la vapeur très chaude peut jaillir.
- Installation**
- Si la température est inférieure à 0 °C, le gel risque de causer des dégâts.
 - Fixez les câbles ou flexibles. Risque sinon de trébucher.
- Raccordement au secteur**
- Raccordez le sèche-linge, en respectant la réglementation, à une prise de courant alternatif équipée d'un contact de terre, faute de quoi la sécurité ne serait pas garantie.
 - Le câble aboutissant à la prise doit avoir une section suffisante.
 - N'utilisez que des disjoncteurs différentiels arborant ce symbole : 
 - La fiche mâle et la prise femelle doivent aller ensemble.
 - N'utilisez pas ni blocs multiprises ni prolongateurs.
 - Ne saisissez pas la fiche mâle avec les mains mouillées.
 - Pour débrancher la fiche mâle, ne tirez jamais sur le cordon.
 - Veillez à ne pas endommager le cordon d'alimentation.
- Utilisation**
- Ne mettez *que du linge* dans le tambour. Vérifiez le contenu du tambour avant d'allumer le sèche-linge.
 - N'utilisez pas le sèche-linge si le linge est entré en contact avec des solvants, de l'huile, de la cire, de la graisse ou de la peinture (par exemple de laques, produits détachants, essence de nettoyage, etc.) → Risque d'incendie / d'explosion !
 - Risque engendré par la poussière (par exemple de charbon, de farine) ; n'utilisez pas le sèche-linge. → Risque d'explosion !
 - N'utilisez pas le sèche-linge si le linge contient de la mousse/du caoutchouc mousse. Il risque de détruire les matériaux élastiques ; la déformation du matériau mousse de son côté risque d'endommager le sèche-linge.
 - Éteignez le sèche-linge après la fin du programme.
 - L'eau qui s'est condensée n'est pas potable.
- Défaut**
- N'utilisez pas le sèche-linge s'il est défectueux ou si vous soupçonnez la présence d'un défaut. La réparation est réservée au service après-vente.
 - N'utilisez pas le sèche-linge si son cordon d'alimentation est défectueux. Pour éviter des risques inutiles, le remplacement de ce cordon est réservé au service après-vente.
 - Avant de remplacer l'ampoule équipant l'éclairage intérieur, débranchez impérativement la fiche mâle de la prise de courant.
- Pièces de rechange**
- Pour des raisons de sécurité, n'utilisez que des pièces de rechange et des accessoires d'origine dans les deux cas.
- Mise au rebut**
- Sèche-linge : débranchez la fiche mâle de la prise de courant, et sectionnez ensuite le cordon d'alimentation de l'appareil. Rapportez l'appareil à un centre public de dépollution.
 - Emballage : ne permettez pas aux enfants de jouer avec les pièces de l'emballage. → Risque d'asphyxie !
 - Tous les matériaux sont compatibles avec l'environnement et recyclables. Mettez-les au rebut en le respectant.

SIEMENS

Notice d'utilisation et d'installation



Ne mettez ce sèche-linge en service qu'après avoir lu la présente notice !
Respectez les instructions énoncées à la page 11 !