



MARQUE: SODA CLUB FRANCE

REFERENCE: GENESIS ROUGE

CODIC: 3141748





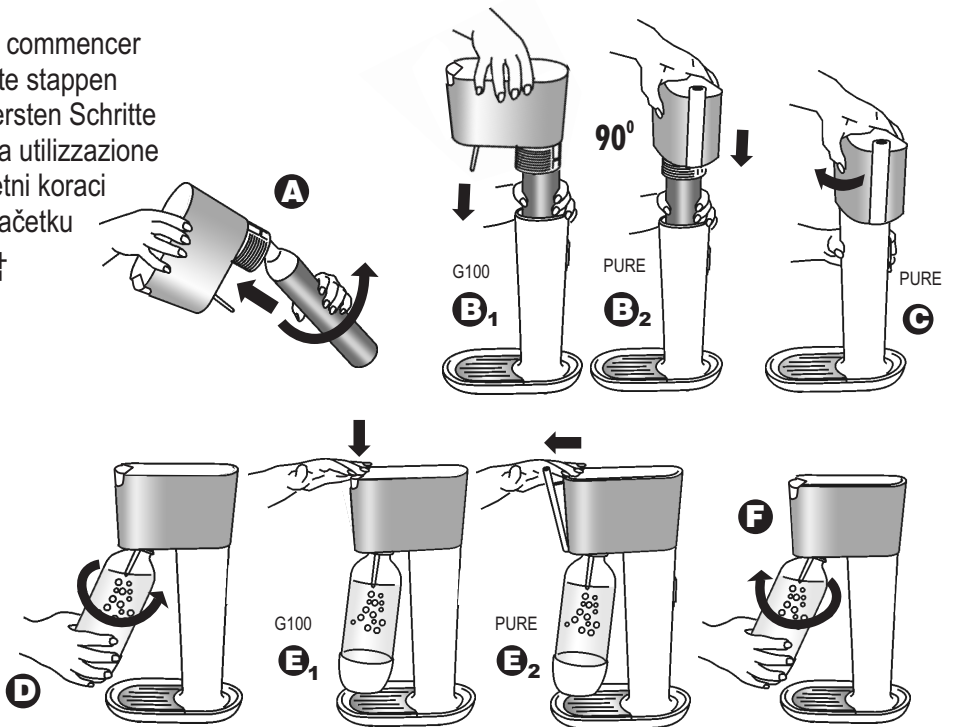
soda-club sodastream

USER MANUAL

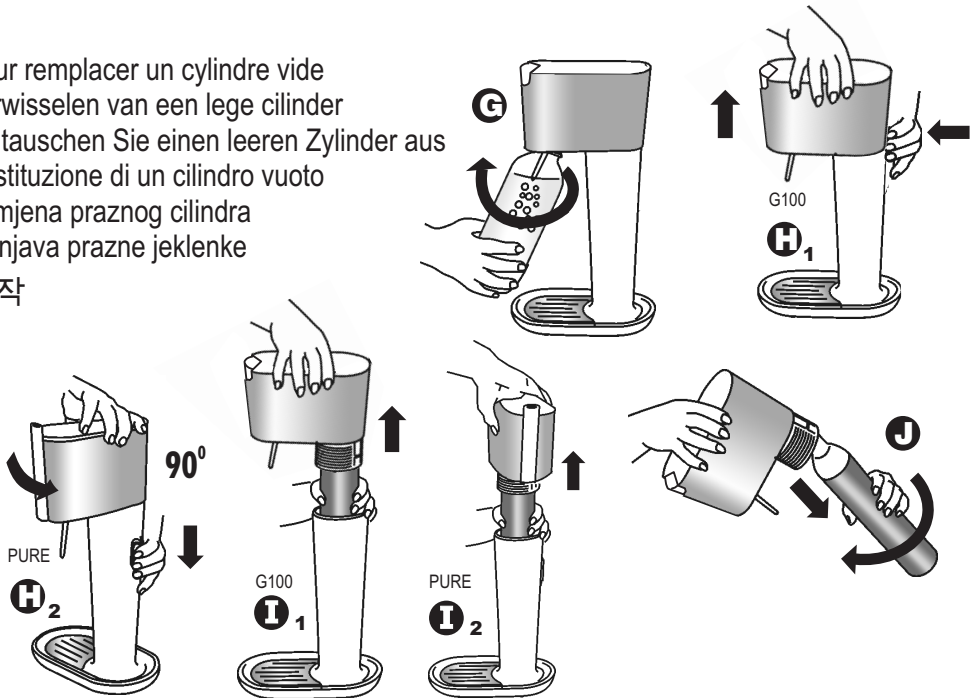
PU6001 / PURE G100 / GENESIS

MANUEL D'UTILISATION / GEBRUIKSAANWIJZING /
GEBRAUCHSANWEISUNG / LIBRETTO D'ISTRUZIONI /
CROATIA / BOSNIA / SLOVANIA / 사용 설명서

Pour commencer
 Erste stappen
 Die ersten Schritte
 Prima utilizzazione
 Početni koraci
 Na začetku
 시작



Pour remplacer un cylindre vide
 Vervisselen van een lege cilinder
 So tauschen Sie einen leeren Zylinder aus
 Sostituzione di un cilindro vuoto
 Zamjena praznog cilindra
 Menjava prazne jeklenke
 시작



Chère Cliente, Cher Client,

Merci d'avoir choisi l'un de nos appareils Soda-Club/ SodaStream. Pour en être entièrement satisfait, lisez attentivement le mode d'emploi. Nous serons toujours heureux de pouvoir répondre à vos questions; pour contacter votre représentant Soda-Club/SodaStream le plus proche, consultez notre page www.sodaclub.com

ATTENTION: Avant d'échanger un cylindre de gaz vide contre un plein, assurez-vous de bien demander un cylindre de gaz Soda-Club/SodaStream correspondant au modèle de votre appareil. N'essayez jamais de mettre un autre type de cylindre que celui fourni dans l'emballage d'origine. Si aucun cylindre n'a été fourni avec votre appareil, veuillez vous en procurer un qui est compatible avec le modèle de votre appareil, comme indiqué sur l'emballage de votre appareil.

G100 POUR COMMENCER:

1. Retirez le film et le bouchon de la valve du cylindre. Vissez le cylindre dans la tête de l'appareil (A).
2. Placez la tête de l'appareil sur l'appareil (B1). Appuyez jusqu'à ce que vous entendiez un clic.
3. Remplissez d'eau la bouteille de gazéification jusqu'au repère et mettez-la au frais.
4. Vissez la bouteille dans l'appareil (D).
5. Appuyez plusieurs fois brièvement sur le bouton de gazéification jusqu'à ce que vous entendiez un bourdonnement (lâchez le bouton entre chaque pression).
Après 3 bourdonnements vous obtenez une eau normalement pétillante. Appuyez encore pour une eau très pétillante (E1).
6. Tirez la bouteille de gazéification vers l'avant et dévissez-la pour la retirer (F).

PURE POUR COMMENCER:

1. Retirez le film et le bouchon de la valve du cylindre. Vissez le cylindre dans la tête de l'appareil (A)
2. Placez la tête de l'appareil sur l'appareil (B2) et tournez la tête jusqu'à ce que vous entendiez un clic (C).
3. Remplissez d'eau la bouteille de gazéification jusqu'au repère et mettez-la au frais.
4. Vissez la bouteille dans l'appareil (D).
5. Tirez sur le bouton de gazéification par petits coups jusqu'à ce que vous entendiez un bourdonnement.
Après 3 bourdonnements vous obtenez une eau normalement pétillante. Tirez encore pour une eau très pétillante (E2).
Tirez la bouteille de gazéification vers l'avant et dévissez-la pour la retirer (F).

CHOISISSEZ VOS CONCENTRÉS DANS LA VASTE GAMME DE SODA-MIX

- Un grand choix d'arômes Soda-Club/SodaStream est disponible en bouteilles ou en portions individuelles. Avant la préparation de vos boissons, lisez attentivement les instructions de mélange figurant sur l'emballage des soda-mix.
- Entrez les concentrés dans un endroit frais et sombre.

G100 REMPLACEMENT DU CYLINDRE:

1. Retirez la bouteille de gazéification de l'appareil (G).
2. Appuyez sur le bouton qui se trouve à l'arrière (H1).
3. Tirez la tête de l'appareil vers le haut (I1).
4. Dévissez le cylindre vide (J).
5. Revenez à l'étape 1 + 2 de 'Pour commencer' pour fermer et utiliser l'appareil.

PURE REMPLACEMENT DU CYLINDRE:

1. Retirez la bouteille de gazéification de l'appareil (G).
2. Appuyez sur le bouton qui se trouve à l'arrière (H2).
3. Tournez la tête de l'appareil de 90° et tirez-la vers le haut. (I2).
4. Dévissez le cylindre vide (J).
5. Revenez à l'étape 1 + 2 de 'Pour commencer' pour fermer et utiliser l'appareil.

IMPORTANT: Gazéifiez uniquement lorsque l'appareil est en position verticale. Ne gazéifiez que de l'eau potable sans aucun additif. Ne gazéifiez jamais une bouteille vide ou de l'eau mélangée à un arôme.

AVANT DE CONTACTER NOTRE SERVICE CLIENTÈLE:

1. Si votre appareil ne gazéifie pas:

- Si votre cylindre est vide, remplacez-le. Le poids du cylindre vide ou plein est indiqué sur le cylindre ou sur sa valve.
- Vérifiez que la bouteille est remplie d'eau jusqu'au repère.
- Assurez-vous que l'appareil est toujours en position verticale.

2. Si votre appareil continue à laisser du gaz s'échapper alors que le bouton de gazéification a été relâché:

- N'ENLEVEZ PAS LE CYLINDRE NI LA BOUTEILLE. LAISSEZ L'APPAREIL EN POSITION VERTICALE ET NE LE TOUCHEZ PAS TANT QUE DU GAZ CONTINUE S'ÉCHAPPER.
- Quand le gaz ne s'échappe plus inclinez la bouteille de gazéification. Dévissez le cylindre et rapportez-le à votre fournisseur. Échangez-le contre un cylindre plein. Attention: le cylindre peut être très froid.
- Jetez la bouteille mise en place dans l'appareil et remplacez-la par une nouvelle.
- Si l'appareil est endommagé, cessez de l'utiliser et contactez le service clientèle de votre pays.

3. Si un petit sifflement se fait entendre pendant la gazéification:

Un léger sifflement peut être entendu quand l'appareil est sous pression. Ceci est normal. Ce bruit va s'arrêter après la gazéification, dès que la bouteille sera inclinée pour laisser échapper la pression.

4. Si du gaz s'échappe après la mise en place d'un nouveau cylindre dans votre appareil:

Il peut y avoir une fuite de pression entre le support et la valve du cylindre. Vissez le cylindre plus fortement dans son support. Si la fuite persiste, retirez immédiatement le cylindre et vérifiez que le joint en caoutchouc (un petit anneau de caoutchouc noir) est en place. S'il manque ou s'il a glissé, remettez-le en place. Vous pourrez obtenir des joints de rechange auprès de votre service clientèle.

5. Si de l'eau déborde de la bouteille lors de la gazéification:

Avez-vous trop rempli la bouteille de gazéification? Vérifiez en vous aidant du repère et videz l'excédent d'eau si nécessaire. Avez-vous appuyé trop longtemps sur le bouton de gazéification? Pressez fermement et brièvement.

ENTRETIEN

ENTRETIEN DE VOTRE APPAREIL:

Nettoyez votre appareil avec un chiffon doux et humide. Ne le lavez pas au lave-vaisselle. Ne le placez pas et ne l'entreposez pas à proximité d'une source de chaleur. Assurez-vous que l'égouttoir au bas de votre appareil est toujours sec. Pour faciliter le nettoyage, l'égouttoir peut être retiré.

ENTRETIEN DE VOS BOUTEILLES DE GAZÉIFICATION SODA-CLUB/SODASTREAM:



Les bouteilles de gazéification conçues pour votre appareil sont dotées d'un goulot à pas-de-vis. Assurez-vous que toutes les bouteilles supplémentaires achetées sont munies du même goulot. N'utilisez jamais de bouteilles de gazéification dans votre appareil, qui ne sont pas approuvées par Soda-Club/SodaStream, comme les bouteilles fabriquées par d'autres fournisseurs ou les bouteilles en verre.

Après chaque utilisation, rincez votre bouteille de gazéification à l'eau tiède, avec ou sans savon. Pour faciliter le nettoyage, vous pouvez enlever le fond de la bouteille en la tirant vers le bas. Vous le remettez en place en appuyant fermement.

Remplissez ensuite immédiatement la bouteille d'eau froide et mettez-la au réfrigérateur pour la prochaine utilisation. N'utilisez pas de produits comme l'ammoniac, l'alcool ou des produits à base de benzène car ils pourraient déformer vos bouteilles.

Les bouteilles de gazéification Soda-Club/SodaStream peuvent être endommagées par des températures extrêmes (supérieures à 50°C ou inférieures à 1°C) - ne les lavez jamais (ni leurs bouchons) au lave-vaisselle, ne les posez jamais près d'une source de chaleur (four, radiateur ou dans la voiture) et ne les placez pas dans le congélateur.



Les bouteilles de gazéification de type 'Convient au lave-vaisselle' de Soda-Club/SodaStream peut être lavée au lave-vaisselle (une fois par semaine – jusqu'à 70°C ou en cycle Eco). Cherchez l'indication 'Convient au lave-vaisselle' sur la bouteille pour savoir si celle-ci peut être lavée au lave-vaisselle ou pas.

Vérifiez de temps à autre que le bouchon ne présente aucune fissure ou craquellement.

Ne jamais retirer la bouteille pendant la gazéification.

Attention:

Chaque bouteille de gazéification Soda-Club/SodaStream est munie d'une date d'expiration

- Ne jamais utiliser une bouteille après l'échéance de cette date.

Les bouteilles Soda-Club/SodaStream sont soumises à des tests de qualité très stricts et dans des conditions normales d'utilisation, celles-ci devraient arriver sans problème à leur date d'expiration. Cependant, si vous remarquez que votre bouteille est usée, détériorée, décolorée, a perdu sa transparence, s'est déformée ou est endommagée, NE L'UTILISEZ PLUS dans votre appareil. Jetez cette bouteille immédiatement et remplacez-la par une nouvelle.

CYLINDRES SODA-CLUB/SODASTREAM

Les cylindres Soda-Club/SodaStream ne peuvent être vendus. Ils sont la propriété de Soda-Club (CO₂) Ltd. ou de sa société affiliée ainsi qu'il ressort du texte figurant sur le cylindre et le certificat d'utilisateur autorisé. Le cylindre Soda-Club/SodaStream, vous est transféré temporairement, conformément aux spécifications du certificat, dans le seul but de gazéifier de l'eau avec un appareil approprié.

Quand le cylindre est vide, échangez-le contre un cylindre Soda-Club/SodaStream plein auprès d'un détaillant Soda-Club/SodaStream agréé. Seul le prix du gaz vous sera alors facturé.

Attention: Conservez le cylindre dans un endroit frais. L'exposition du cylindre à la chaleur provoquera une augmentation de la pression. Par mesure de sécurité, le cylindre expulsera du CO₂ si la pression devient trop élevée. Dans ce cas ne touchez pas le cylindre jusqu'à ce que le gaz se soit complètement échappé. L'échappement rapide du CO₂ rend le cylindre extrêmement froid. Ne touchez pas le cylindre avant qu'il ne se soit à nouveau à température ambiante.

NE TRANSPORTEZ JAMAIS VOTRE APPAREIL AVEC LE CYLINDRE EN PLACE.

NE MANIPULEZ JAMAIS LE CYLINDRE.

GARANTIE

Toute notre attention a été apportée pour vous livrer l'appareil Soda-Club en parfait état. Si toutefois, dans les 24 mois suivant la date d'achat (veuillez conserver la quittance), vous constatiez un défaut de construction ou un vice de matériel, nous réparerions ou remplacerions (à notre gré) votre appareil gratuitement.

Même si le défaut a été provoqué par une utilisation non conforme, nous restons à votre disposition, mais dans ce cas nous demanderons évidemment le paiement de la réparation, qui peut être effectuée par un détaillant agréé Soda-Club/SodaStream. La réparation et l'entretien de l'appareil ne peuvent pas être garantis s'ils sont effectués par un tiers. Afin d'assurer la validité de la garantie, veuillez confier la réparation ou l'entretien aux soins d'un détaillant agréé Soda-Club.

Si vous avez des questions, n'hésitez pas à appeler notre service clientèle.

Les Bouteilles Soda-Club/SodaStream

L'appareil a été conçu pour être utilisé avec une bouteille Soda-Club/SodaStream appropriée. Le fonctionnement n'est pas garanti avec d'autres bouteilles, aussi, afin que la garantie reste valable, utilisez exclusivement les bouteilles Soda-Club/SodaStream pour préparer de l'eau gazeuse avec votre appareil.

Cylindres Soda-Club/SodaStream

L'appareil a été conçu pour être utilisé avec un cylindre de gaz Soda-Club/SodaStream approprié comme mentionné dans les instructions de ce manuel. Le bon fonctionnement n'est pas garanti avec tout autre cylindre de gaz. C'est pourquoi, afin que la garantie reste valable, utilisez exclusivement les cylindres de gaz Soda-Club/SodaStream appropriés remplis par une station de remplissage agréée Soda-Club/SodaStream. Ces cylindres sont disponibles auprès des commerces agréés.

Tous les produits Soda-Club/SodaStream sont sujets à des développements continus et les spécifications peuvent changer sans mention préalable.

INFORMATIONS TECHNIQUES RELATIVES À VOTRE APPAREIL

Pression maximale de fonctionnement: 10 Bar / 145 Psi. Température maximale de fonctionnement: 40°C / 104°F. Contenance maximale de la bouteille jusqu'à la ligne de remplissage (Diffère selon la configuration de votre appareil, Peut différer des illustrations): 400 ml - 1.0 litre.

Contenance maximale de la bouteille (Diffère selon la configuration de votre appareil, peut différer des illustrations): 480 ml - 1.1 litre



soda-club sodastream

DEUTSCHLAND:

Soda-Club GmbH
Höhenstraße 2, 65549 Limburg
Service-Hotline: 0800-1-831066
www.sodaclub.de

ÖSTERREICH:

Soda-Club Österreich GmbH
IZ NÖ-Süd, Straße 7, Objekt 58,
Gebäude D, Postfach 55,
A-2355 Wiener Neudorf
Tel: +43(0)2236-61 339
www.sodaclub.at

SCHWEIZ / SUISSE:

Soda-Club Distribution SA
1800 Vevey
Infoline: 0800 800 812
www.sodaclub.ch

BENELUX:

Soda-Club International BV
Minervum 7334, 4817 ZD Breda
The Netherlands/Les Pays-Bas
Tel: 0800-0223637(NL)
Tel: 0800-74807(BE)
www.sodaclub.nl, www.sodaclub.be

**CROATIA / BOSNIA /
SLOVANIA**

EUROMETALNOVA S.p.A.
Via San Pio X, 44
31020 San Vendemiano (TV) Italy
Tel: +39/0438/400798
www.sodastream.it

FRANCE:

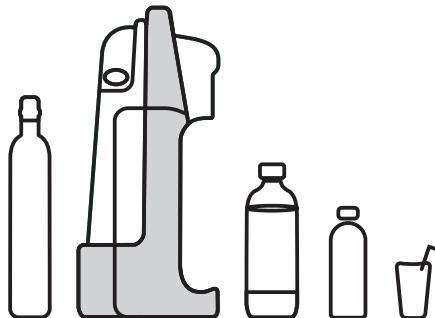
OPM FRANCE
33 rue du Bois Briand.
B.P 61635
44316 Nantes Cedex 3
Tél : 02 40 49 64 25
www.sodaclub.fr

ITALY:

EUROMETALNOVA S.p.A.
Via San Pio X, 44
31020 San Vendemiano (TV) Italy
Tel: +39/0438/400798
www.sodastream.it

KOREA:

원산지/제조원:
스위스 / Soda-Club (CO₂) Ltd.
수입원:
(주)말텍산업
서울시 강남구 역삼동 748-16 남창8D 7층
전화 02)556-5324



www.sodastream.com • www.sodaclub.com