



MARQUE: SONY

REFERENCE: KDL 32HX750 LED 3D

CODIC: 8897476

LED

HD
TV
1080p

200Hz

TV
3D

TV
CONNECTÉE



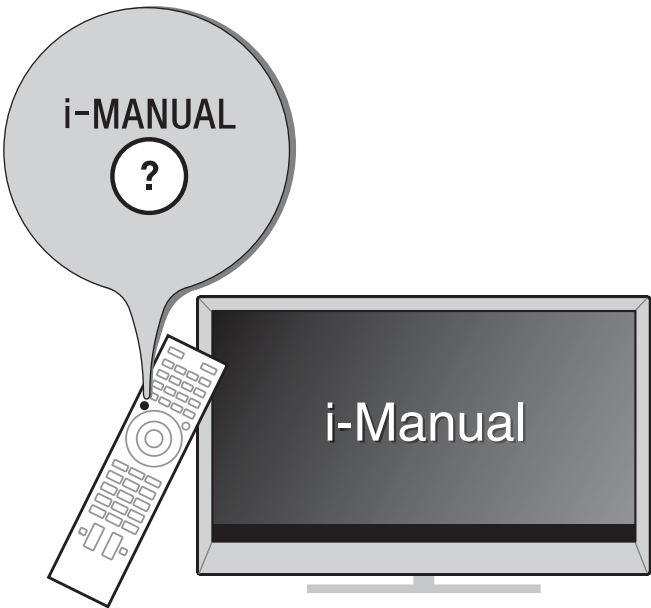


LA CONNECTIQUE



LCD TV

Mode d'emploi	FR
Manual de instrucciones	ES
Gebruiksaanwijzing	NL
Bedienungsanleitung	DE
Manual de Instruções	PT
Istruzioni per l'uso	IT



BRAVIA

Introduction

Sony vous remercie d'avoir choisi ce téléviseur. Avant de l'utiliser, nous vous invitons à lire attentivement ce manuel et à le conserver pour vous y référer ultérieurement.

Le fabricant de ce produit est Sony Corporation, 1-7-1 Konan Minato-ku Tokyo, 108-0075 Japon. Le représentant autorisé pour les questions de compatibilité électromagnétique (EMC) et la sécurité des produits est Sony Deutschland GmbH, Hedelfinger Strasse 61, 70327 Stuttgart, Allemagne. Pour toute question relative au SAV ou à la garantie, merci de bien vouloir vous référer aux coordonnées contenues dans les documents relatifs au SAV ou la garantie.

Notes sur la fonction TV numérique

- Les fonctions du Téléviseur numérique (**DVB**) ne sont opérationnelles que dans les pays ou les zones assurant la diffusion des signaux numériques terrestres DVB-T/DVB-T2¹ (MPEG-2 et H.264/MPEG-4 AVC) ou dans les pays ou les zones couverts par un service de diffusion par câble DVB-C (MPEG-2 et H.264/MPEG-4 AVC) compatible. Vérifiez auprès de votre revendeur local que votre zone de résidence permet la réception du signal DVB-T/DVB-T2¹ ou renseignez-vous auprès de votre câblo-opérateur pour être sûr de la compatibilité du service DVB-C avec ce téléviseur.
- Il est possible que celui-ci vous facture des frais supplémentaires pour ce service et qu'il vous faille accepter ses conditions générales pour cette prestation.
- Ce téléviseur est conforme aux spécifications DVB-T/DVB-T2¹ et DVB-C mais sa compatibilité avec les futurs programmes numériques terrestres DVB-T/DVB-T2¹ et par le câble DVB-C ne peut en aucun cas être garantie.
- Certaines fonctions du téléviseur numérique peuvent ne pas être disponibles dans tous les pays/régions et le service câblé DVB-C peut ne pas s'avérer totalement opérationnel avec certains opérateurs.



- Toutes les séries de modèles de téléviseur HX et EX ne bénéficient pas de la technologie de diffusion vidéo numérique T2¹ 2e génération.

*1 Le DVB-T2 n'est pas disponible pour les séries de modèles de téléviseur HX751/HX750/EX650/EX550.
Le DVB-T2 est disponible pour les séries de modèles de téléviseur HX753/EX653/EX553.



- Dans le nom du modèle du téléviseur, « x » correspond au numéro associé à la ligne, à la couleur ou au standard de télévision.
- Les instructions relatives à l'« installation du support de fixation murale » sont incluses dans ce mode d'emploi.
- Les illustrations utilisées dans le présent manuel peuvent varier selon le modèle de votre téléviseur.
- Sauf notification contraire, les illustrations de la télécommande utilisées dans le présent mode d'emploi représentent la RM-ED047.
- Avant d'utiliser le téléviseur, lisez la page 33 (Consignes de sécurité). Conservez ce manuel pour toute référence ultérieure.

Informations sur les marques commerciales

DVB est une marque déposée du projet DVB.

HDMI, le logo HDMI et High-Definition Multimedia Interface sont des marques commerciales ou marques déposées de HDMI Licensing, LLC aux Etats-Unis et dans d'autres pays.

DLNA®, le logo DLNA et DLNA CERTIFIED® sont des marques, des marques de service ou des marques de certification de Digital Living Network Alliance.

DivX®, DivX Certified® et les logos associés sont des marques de Rovi Corporation ou de ses filiales et sont utilisés sous licence.

À PROPOS DU FORMAT DIVX VIDEO : DivX® est un format vidéo numérique créé par DivX, LLC, une filiale de Rovi Corporation. Il s'agit d'un appareil DivX Certified® officiel qui prend en charge la lecture de vidéos DivX. Rendez-vous sur le site divx.com pour obtenir des informations supplémentaires et des utilitaires de conversion des fichiers en vidéos DivX.

À PROPOS DU FORMAT DIVX VIDEO-ON-DEMAND : cet appareil DivX Certified® doit être inscrit pour pouvoir lire des vidéos à la demande DivX Video-on-Demand (VOD). Pour obtenir votre code d'inscription, recherchez la section DivX VOD dans le menu de configuration de votre appareil. Pour plus d'informations sur la manière de valider votre inscription, rendez-vous sur vod.divx.com.

Fabriquée sous licence de Dolby Laboratories. Dolby et le symbole à double D sont des marques de Dolby Laboratories.

« BRAVIA » et BRAVIA sont des marques de Sony Corporation.

TrackID est une marque ou une marque déposée de Sony Ericsson Mobile Communications AB.

La technologie de reconnaissance des données audio/vidéo et les données associées sont fournies par Gracenote®. Gracenote constitue la norme de l'industrie en matière de technologie de reconnaissance musicale et de fourniture de contenus connexes. Pour plus de détails, visitez www.gracenote.com.

Les données sur CD, DVD ou/et Blu-ray Disc et les données associées aux morceaux de musique et aux clips vidéo sont fournies par Gracenote, Inc., Copyright © 2000 - Date actuelle Gracenote. Logiciels Gracenote, Copyright © 2000 - Date actuelle Gracenote. Ce produit et ce service sont protégés par un ou plusieurs brevets appartenant à Gracenote. Pour obtenir une liste non exhaustive des brevets Gracenote en vigueur, visitez le site Web de Gracenote. Les noms Gracenote, CDDb, MusicID, MediaVOCS, le logo Gracenote, le graphisme Gracenote, la mention « Powered by Gracenote » sont des marques ou des marques déposées de Gracenote aux Etats-Unis et/ou dans d'autres pays.

Opera® Browser from Opera Software ASA. Copyright 1995-2012 Opera Software ASA. All rights reserved.

Wi-Fi Direct est une marque de Wi-Fi Alliance.

« Blu-ray Disc », « Blu-ray » et le logo « Blu-ray Disc » sont des marques de Blu-ray Disc Association.

Le logo « Sony Entertainment Network » et « Sony Entertainment Network » sont des marques de Sony Corporation.



Avis relatif au signal sans fil

1. Par la présente, Sony Corporation déclare que l'appareil est conforme aux exigences essentielles et aux autres dispositions pertinentes de la directive 1999/5/CE.

Pour toute information complémentaire, veuillez consulter l'URL suivante :

<http://www.compliance.sony.de/>



2. Avis aux clients : les informations suivantes s'appliquent uniquement aux appareils vendus dans les pays qui appliquent les directives de l'UE.

Le système de télévision sans fil peut être utilisé dans les pays suivants :

Autriche, Belgique, Bulgarie, Chypre, République tchèque, Danemark, Estonie, Finlande, France, Allemagne, Grèce, Hongrie, Islande, Irlande, Italie, Lettonie, Liechtenstein, Lituanie, Luxembourg, Malte, Pays-Bas, Norvège, Pologne, Portugal, République slovaque, Roumanie, Slovaquie, Espagne, Suède, Suisse, Turquie et Royaume-Uni.

Cet appareil peut être utilisé dans d'autres pays non européens.

Système de télévision sans fil - Informations relatives à la réglementation

Pour les clients en Italie

L'usage du réseau RLAN est régi : -

- ☐ par rapport à l'utilisation privée, par le Décret législatif du 1.8.2003, no. 259 (« Code des communications électroniques »). En particulier, l'Article 104 indique les conditions dans lesquelles une autorisation générale doit être préalablement obtenue et l'Article 105 précise les conditions dans lesquelles l'utilisation libre est autorisée ;
- ☐ par rapport à la fourniture au public de l'accès RLAN aux services et réseaux de télécommunications, par le Décret ministériel du 28.5.2003, tel qu'amendé et l'Article 25 (autorisation générale pour les services et réseaux de communications électroniques) du Code des communications électroniques.

Pour les clients en Norvège

L'utilisation de cet équipement radio n'est pas autorisée dans la zone géographique située dans un rayon de 20 km autour du centre de Ny-Ålesund, Svalbard.

Pour les clients à Chypre

L'utilisateur final doit enregistrer les dispositifs RLAN (ou WAS ou Wi-Fi) auprès du Département des communications électroniques (P.I. 365/2008 et P.I. 267/2007).

P.I. 365/2008 désigne le Règlement des communications radio (Catégories de stations soumises à une autorisation générale et à un enregistrement) de 2008.

P.I. 267/2007 désigne l'Autorisation générale d'utilisation des radiofréquences par les réseaux locaux radio et les systèmes d'accès sans fil, y compris les réseaux locaux radio (WAS/RLAN).

Pour les clients en France

La fonction WLAN (Wi-Fi) de ce TV LCD doit être exclusivement utilisée à l'intérieur des bâtiments. Toute utilisation de la fonction WLAN (Wi-Fi) de ce TV LCD à l'extérieur des bâtiments est interdite sur le territoire français. Veillez à ce que la fonction WLAN (Wi-Fi) de ce TV LCD soit désactivée avant toute utilisation à l'extérieur des bâtiments (Décision de l'ART 2002-1009 amendée par la Décision de l'ART 03-908 relative à la limitation de l'utilisation des hautes fréquences).

Emplacement de l'étiquette d'identification

Les étiquettes reprenant le numéro de modèle, la date de production (mois/année) et les caractéristiques nominales de l'alimentation (selon les normes de sécurité en vigueur) se trouvent à l'arrière du téléviseur ou de l'emballage.

FR

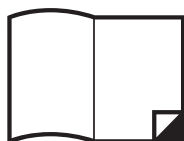
À propos de ce manuel

(Mode d'emploi)

Ce manuel explique la configuration de votre téléviseur. Pour plus d'informations sur le fonctionnement du téléviseur BRAVIA, reportez-vous au « Manuel électronique ».

Mode d'emploi

Explique la configuration de votre téléviseur, notamment les raccordements, le réglage initial et les opérations de base.

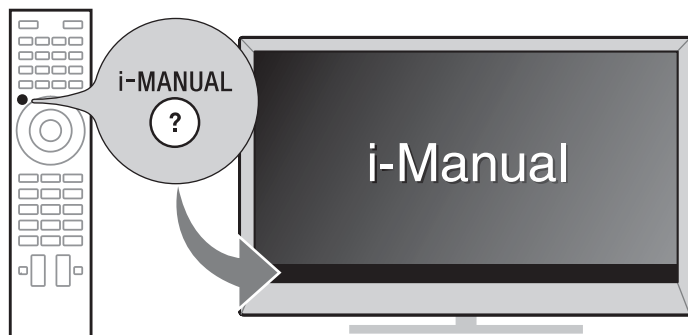


Pour plus d'informations, appuyez sur la touche i-MANUAL



Manuel électronique (i-Manual)

Explique l'utilisation de toutes les fonctions. Pour plus d'informations sur l'utilisation de l'i-Manual, reportez-vous à la page 23.



Les images et les illustrations utilisées dans ce manuel peuvent différer de l'écran réel.

Table des matières

Mise en route

Vérification des accessoires	6
Insertion des piles dans la télécommande	6
1 : Fixation du support de table	7
2 : Réglage de l'angle de visualisation du téléviseur	9
3 : Raccordements	10
4 : Protection du téléviseur contre les chutes	13
5 : Rangement des câbles	14
6 : Connexion du téléviseur à Internet.....	15
7 : Exécution du réglage initial	16

FR

Utilisation du téléviseur BRAVIA

Regarder la télévision ► 18

Sélection de divers réglages et fonctions (menu d'accueil)	20
Regarder une vidéo sur Internet	22

Recherche d'instructions

Rechercher des instructions dans le manuel électronique (i-Manual) ► 23

Informations complémentaires

Dépannage.....	25
Spécifications	26
Installation des accessoires (Support de fixation murale)	29
Consignes de sécurité	33
Précautions.....	35

Vérification des accessoires

Télécommande (1)

Piles AAA (type R03) (2)

Support de table (1)*¹

Vis de fixation du support de table

(M5 × 16) (3)

(sauf KDL-26/22EX55x)

Vis de fixation du support de table

(M5 × 16) (2)

(KDL-26/22EX55x uniquement)

Vis d'assemblage pour le support de table

(M5 × 16) (4)

(KDL-55HX75x uniquement)

Vis d'assemblage pour le support de table

(M5 × 16) (2)

(KDL-46/40/32HX75x, KDL-46/40/32EX65x
uniquement)

Lunettes 3D (pile fournie) (2)

(KDL-55/46/40/32HX751 uniquement)

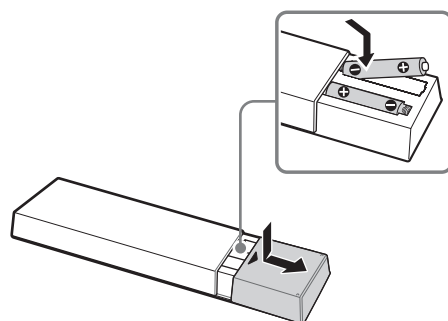
Étui pour lunettes 3D (2)

(KDL-55/46/40/32HX751 uniquement)

Mode d'emploi (le présent manuel) et autres documents

*¹ Pour assembler le support de table, reportez-vous
au feuillet fourni avec celui-ci.

Insertion des piles dans la télécommande



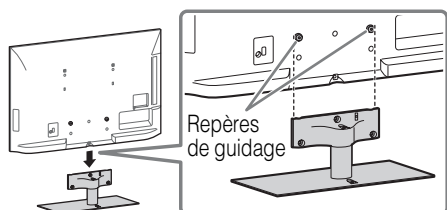
- 1** Retirez la feuille de protection.
- 2** Appuyez sur le couvercle et faites-le glisser pour l'ouvrir.

1 : Fixation du support de table

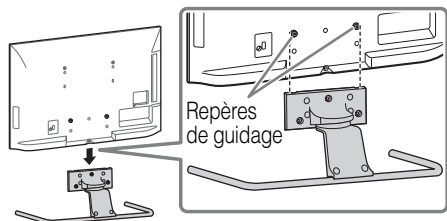
Pour une fixation correcte, reportez-vous au feuillet fourni avec le support de table.

- 1 Placez le téléviseur sur le support de table.

KDL-55HX75x

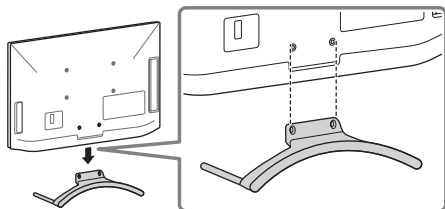


**KDL-46/40/32HX75x,
KDL-46/40/32EX65x**



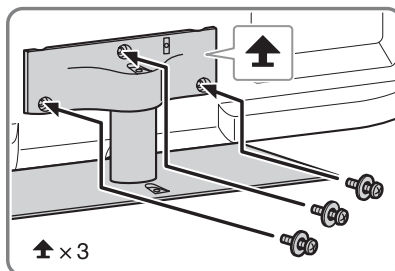
- Alignez le téléviseur à partir du haut et faites-le glisser jusqu'à ce que les broches de guidage ne soient plus visibles.

KDL-26/22EX55x

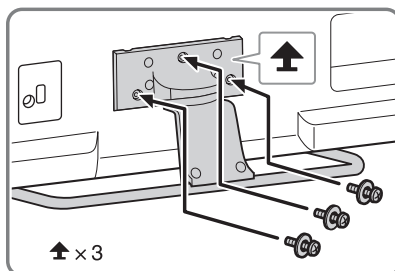


- 2 Fixez le téléviseur au support de table à l'aide des vis fournies. Les flèches ↑ indiquent l'emplacement des orifices de vis utilisés pour fixer le support de table.

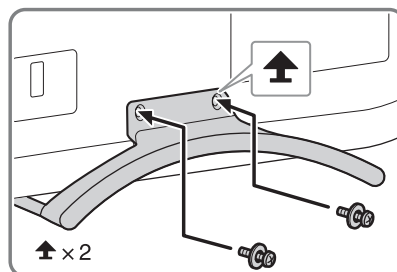
KDL-55HX75x



**KDL-46/40/32HX75x,
KDL-46/40/32EX65x**



KDL-26/22EX55x



- Si vous utilisez un tournevis électrique, réglez son couple sur 1,5 N·m {15 kgf·cm} environ.
- La position par défaut est à environ 6°. Pour mettre l'angle en position verticale, voir page 9 (2 : Réglage de l'angle de visualisation du téléviseur) (KDL-46/40/32HX75x, KDL-46/40/32EX65x uniquement).

FR

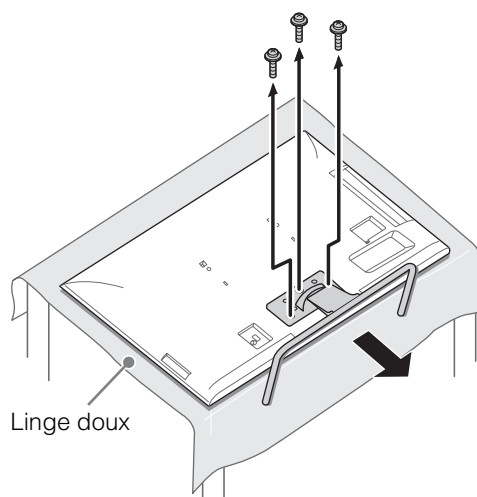
Démontage du support de table du téléviseur

Pour démonter le support de table du téléviseur, retirez les vis  fixées à l'étape 2.



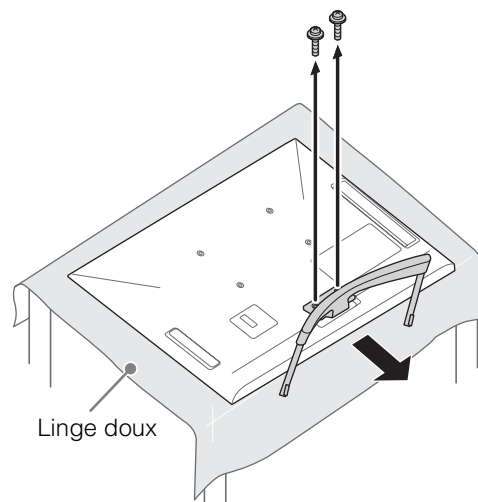
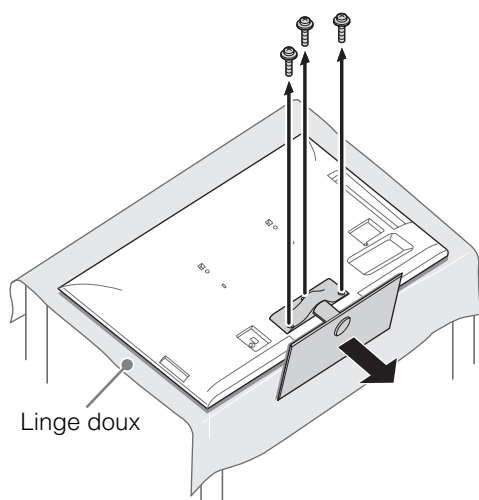
- Aucun motif ne justifie le démontage du support de table du téléviseur, excepté l'installation des accessoires correspondants sur le téléviseur.
- Lorsque vous détachez le support de table du téléviseur, posez l'écran face vers le bas sur une surface de travail stable de dimensions supérieures au téléviseur.
- Pour éviter d'endommager la surface de l'écran LCD, n'oubliez pas de poser un linge doux sur la surface de travail.
- Assurez-vous que le téléviseur est en position verticale avant de le mettre sous tension. Le téléviseur ne doit pas être mis sous tension lorsqu'il repose sur sa dalle LCD, afin de préserver l'uniformité de l'image.

KDL-46/40/32HX75x, KDL-46/40/32EX65x



KDL-26/22EX55x

KDL-55HX75x



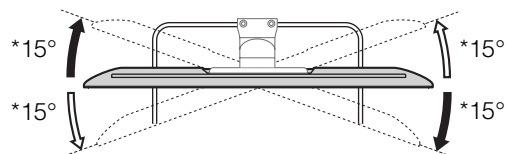
2 : Réglage de l'angle de visualisation du téléviseur

Ce téléviseur peut être réglé dans les angles illustrés.

■ Réglage de l'angle (Pivotement) (sauf KDL-26/22EX55x)

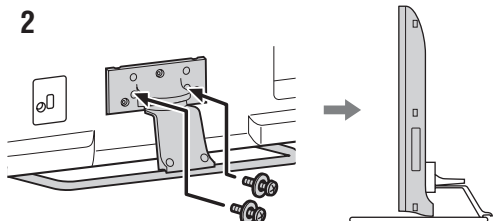
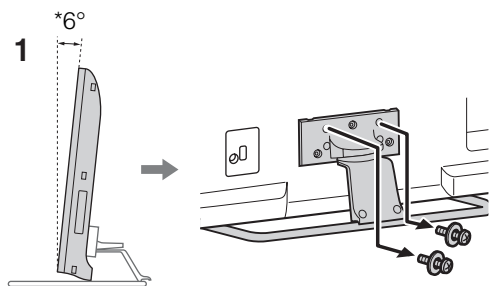


- Lorsque vous réglez l'angle, tenez le support d'une main pour éviter qu'il glisse ou que le téléviseur se renverse.

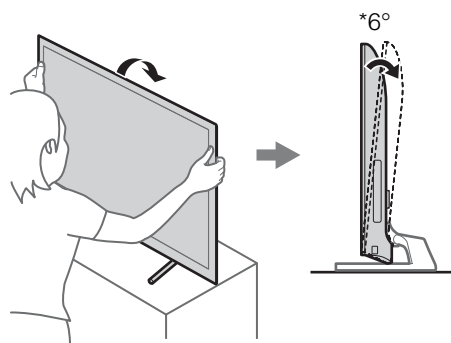


■ Réglage de l'angle (Inclinaison) (sauf KDL-55HX75x)

**KDL-46/40/32HX75x,
KDL-46/40/32EX65x**



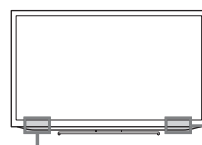
KDL-26/22EX55x



* L'angle est une valeur approximative.



- Vérifiez qu'aucun objet ne se trouve devant le téléviseur.



Emetteur de
synchronisation 3D
(KDL-55/46/40/
32HX75x
uniquement)

FR

3 : Raccordements

KDL-26/22EX55x

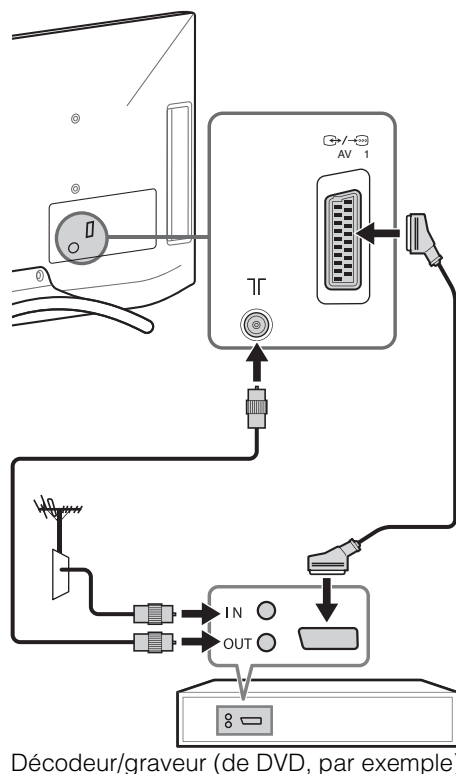
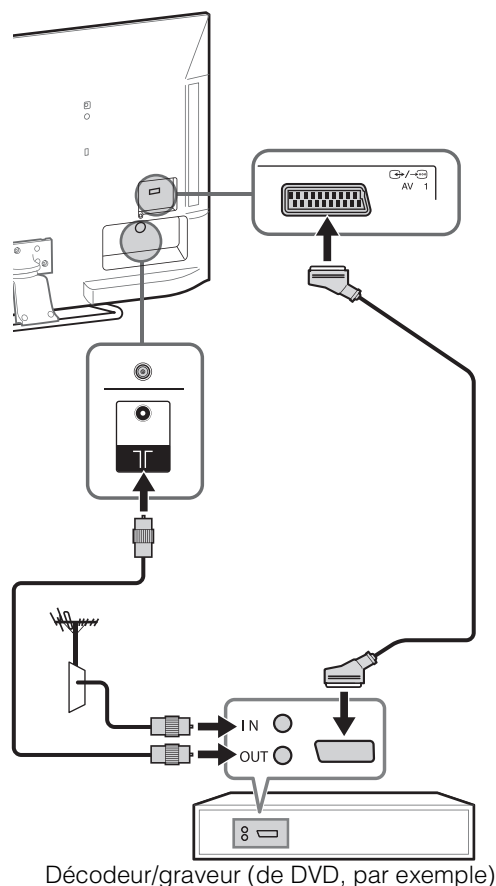


- Utilisez un connecteur de câble d'antenne inférieur ou égal à 14 mm d'épaisseur.
- Utilisez un connecteur de câble HDMI de 12 mm (épaisseur) × 21 mm (largeur).

Raccordement d'une antenne/d'un décodeur/d'un graveur (notamment un graveur de DVD)

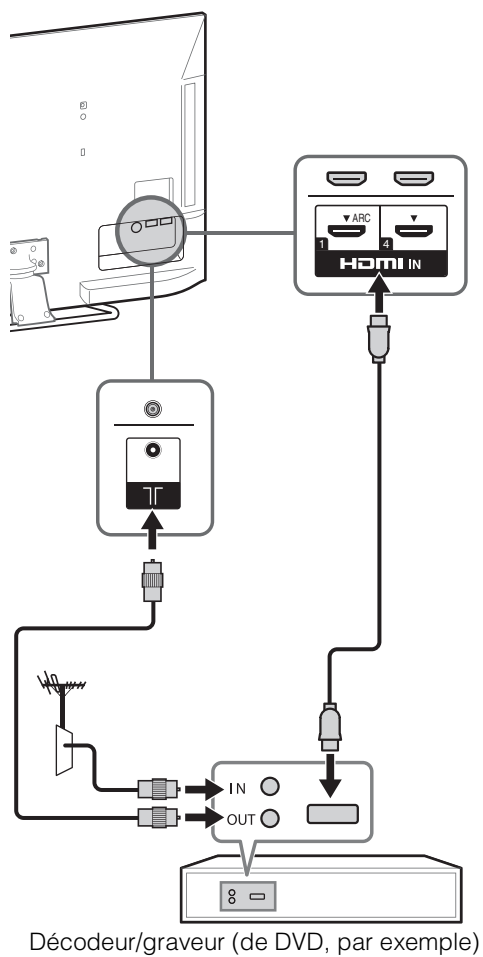
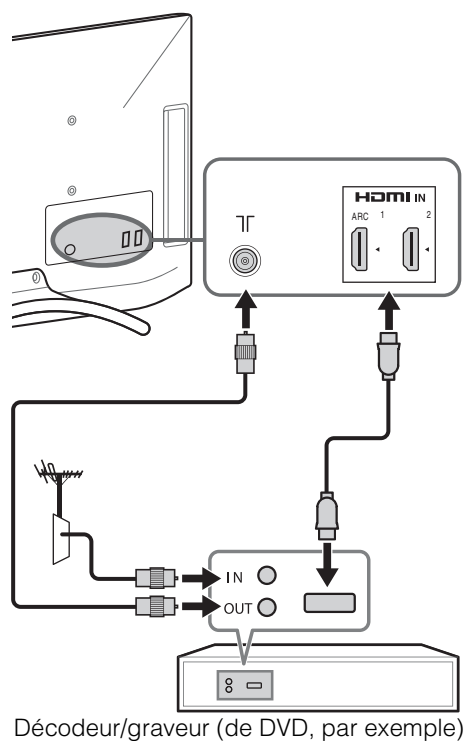
- Pour raccorder un décodeur/graveur (de DVD, par exemple) avec le câble Périitel

KDL-55/46/40/32HX75x,
KDL-46/40/32EX65x



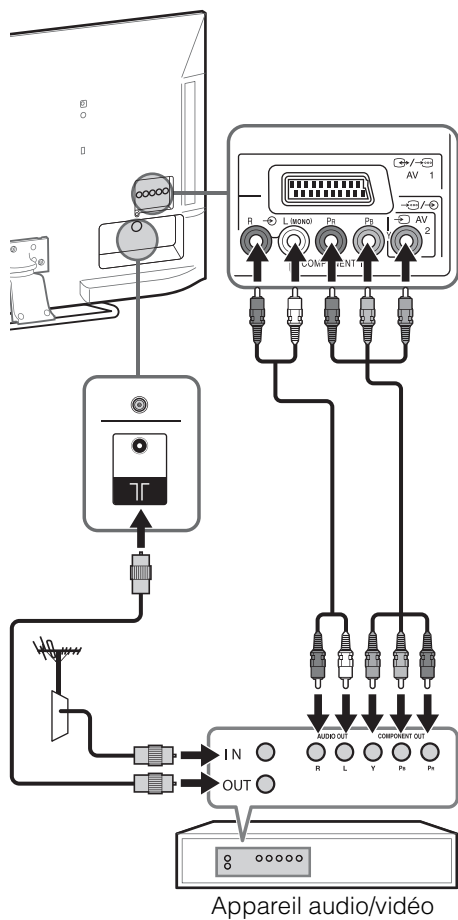
- Un câble Périitel universel à angle droit est recommandé pour ce raccordement.

**KDL-55/46/40/32HX75x,
KDL-46/40/32EX65x**

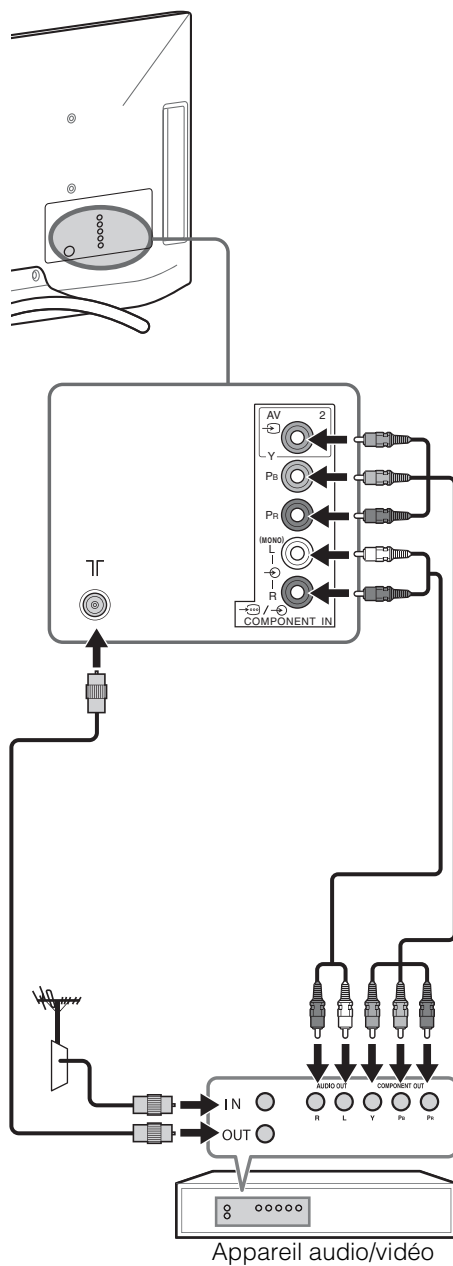
**KDL-26/22EX55x**

Raccordement d'appareils audio/vidéo

KDL-55/46/40/32HX75x,
KDL-46/40/32EX65x

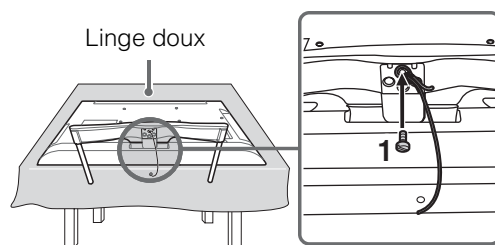


KDL-26/22EX55x



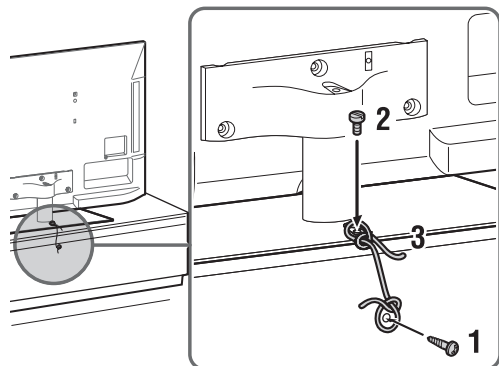
4 : Protection du téléviseur contre les chutes

KDL-26/22EX55x

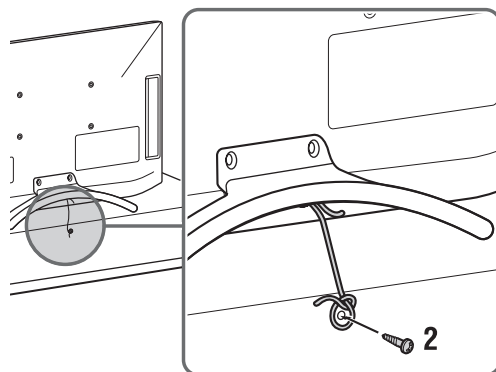
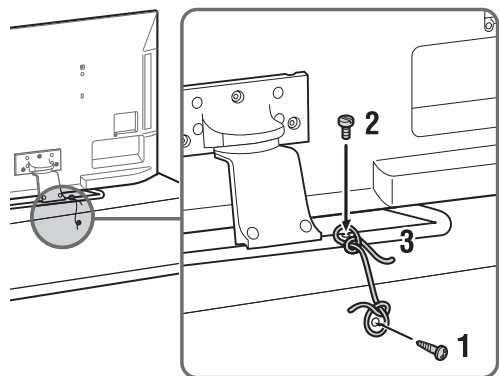


FR

KDL-55HX75x



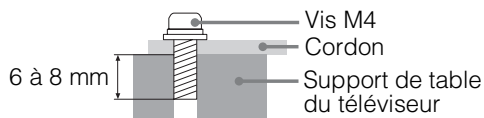
KDL-46/40/32HX75x,
KDL-46/40/32EX65x



- Avant d'installer la vis à métaux, posez l'écran face vers le bas sur une surface de travail stable de dimensions supérieures à celles du téléviseur.
- Pour éviter d'endommager la surface de l'écran LCD, n'oubliez pas de poser un linge doux sur la surface de travail.

- 1 Fixez une vis à métaux (M4, non fournie) dans l'orifice de vis du téléviseur et reliez-la à l'aide d'un lien résistant (non fourni).
- 2 Fixez une vis à bois (4 mm de diamètre, non fournie) sur le support du téléviseur. Ensuite, reliez le lien résistant à la vis à bois.

La longueur de la vis à métaux M4 varie en fonction du diamètre du cordon.
Référez-vous à l'illustration ci-dessous.



- 1 Fixez une vis à bois (4 mm de diamètre, non fournie) sur le support du téléviseur.
- 2 Fixez une vis à métaux (M4, non fournie) dans l'orifice du téléviseur.
- 3 Reliez la vis à bois et la vis à métaux à l'aide d'un lien résistant (non fourni).

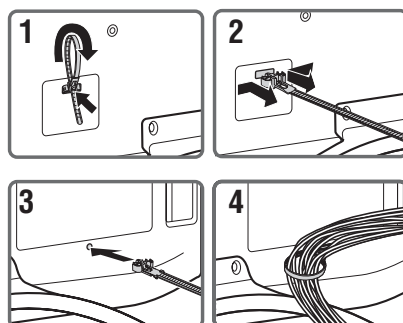
5 : Rangement des câbles

Avant de ranger les câbles, retirez le support de câble du couvercle d'alimentation CA. Réutilisez le support de câble pour regrouper les autres câbles.

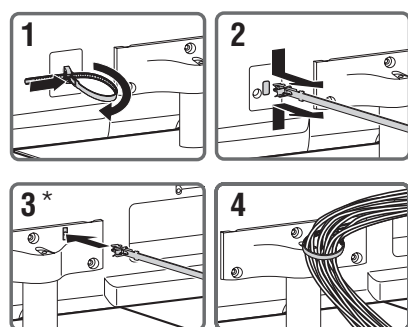


- Ne rangez pas le cordon d'alimentation secteur avec les autres câbles.

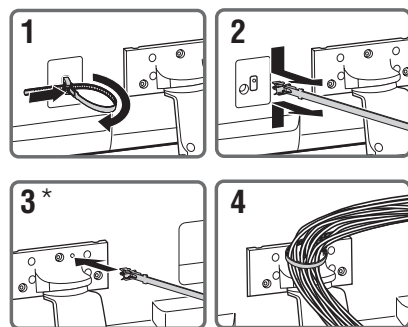
KDL-26/22EX55x



KDL-55HX75x



KDL-46/40/32HX75x, KDL-46/40/32EX65x



* En cas d'installation au mur, fixez le support de câble sous les bornes.



6 : Connexion du téléviseur à Internet

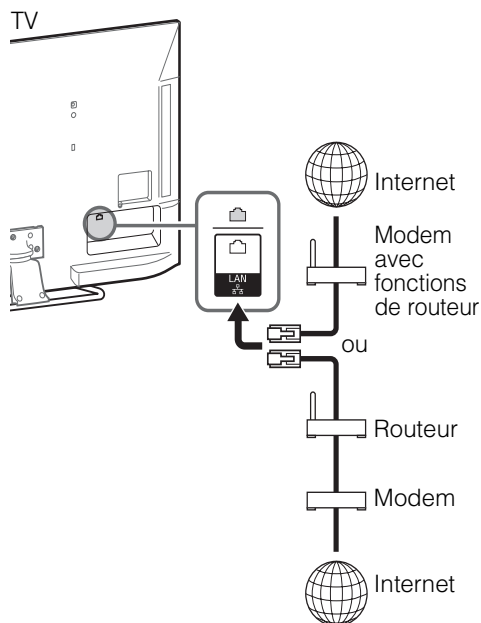
Lorsque vous connectez ce téléviseur à Internet, vous profitez de nombreuses fonctions : affichage d'une photo indiquant son lieu de prise de vue sur la carte, visionnage des vidéos Internet, etc. Pour plus d'informations sur les fonctions, reportez-vous à l'i-Manual.



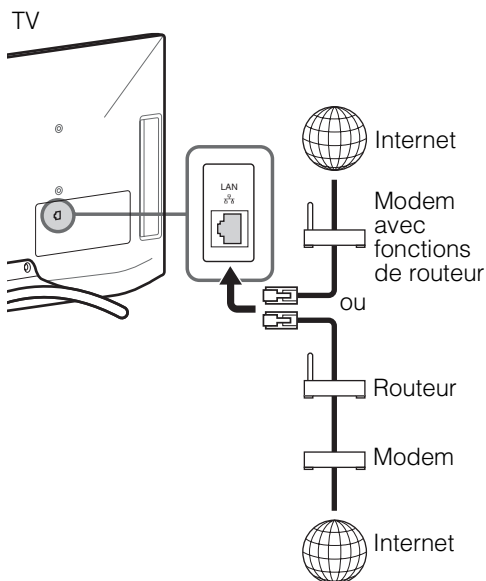
- Pour vous connecter à Internet, vous avez besoin d'un contrat souscrit auprès d'un fournisseur de services Internet.

Préparation d'un réseau filaire

**KDL-55/46/40/32HX75x,
KDL-46/40/32EX65x**



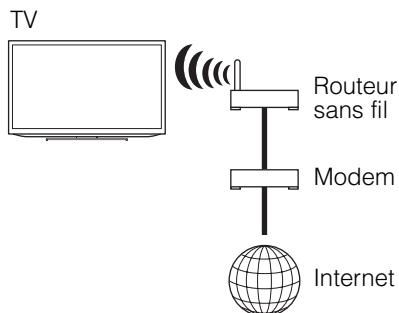
KDL-26/22EX55x



- Pour les connexions LAN, utilisez un câble de catégorie 7 (non fourni).

Préparation d'un LAN sans fil

La carte LAN sans fil intégrée vous permet d'accéder à Internet et à votre réseau domestique. Avec cette fonction, vous pouvez vous connecter à un réseau LAN sans fil et bénéficier des avantages de la mise en réseau dans un environnement sans câble. Avant de configurer la fonction LAN sans fil du téléviseur, veuillez à configurer un routeur LAN sans fil.

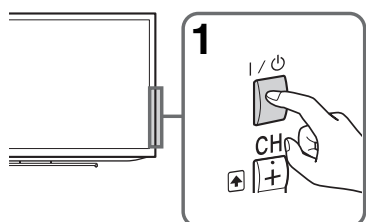


FR



- Si vous utilisez une sécurité WEP, sélectionnez « Expert » → « Réglage réseau sans fil » → « Rechercher ». Ensuite, sélectionnez le nom du réseau (SSID) que vous souhaitez connecter. Si vous ne trouvez pas le nom de réseau requis, sélectionnez « [Saisie manuelle] » et appuyez sur ⊕ pour saisir le nom du réseau.
- Utilisez l'adaptateur LAN sans fil USB en option pour vous connecter avec votre routeur (ou point d'accès) sans fil à 5 GHz. Insérez l'adaptateur LAN sans fil USB et réglez « Veille pour Wi-Fi Direct » sur « Non ». Appuyez sur **HOME**, puis sélectionnez « Réglages » → « Réseau » → « Veille pour Wi-Fi Direct » → « Non ».
- Pour régler « Réglage réseau » ultérieurement, appuyez sur **HOME**, puis sélectionnez « Réglages » → « Réseau » → « Réglage réseau ».

Regarder la télévision



1 Mettez le téléviseur sous tension.

Appuyez sur la touche **I/O** du téléviseur ou de la télécommande pour mettre le téléviseur sous tension.

2 Sélectionnez un mode.

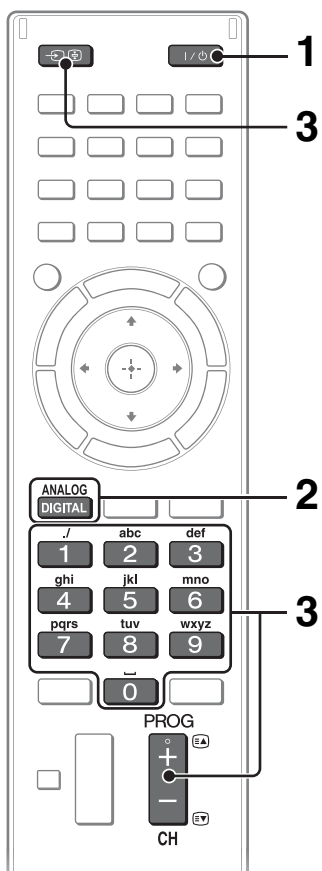


3 Sélectionnez une chaîne de télévision ou une entrée.



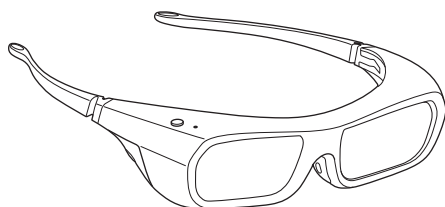
■ Pour sélectionner des chaînes numériques

Utilisez les touches **0-9**. Pour les chaînes dont le numéro est égal ou supérieur à 10, appuyez ensuite rapidement sur le second chiffre.



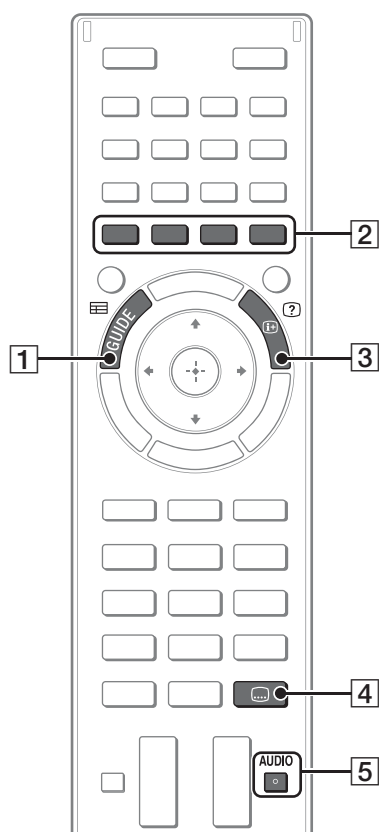
Regarder des contenus 3D (KDL-55/46/40/32HX75x uniquement)

Cette fonction vous fait découvrir un incomparable divertissement en 3D, comme les jeux stéréoscopiques en 3D et le Blu-ray Disc 3D. Reportez-vous à l'i-Manual, ainsi qu'au mode d'emploi fourni avec les lunettes 3D pour savoir comment effectuer les réglages 3D ou regarder des contenus 3D.



FR

Touches fréquemment utilisées



1 **GUIDE**

Affiche le guide des programmes numériques.

2 **Touches de couleurs**

Un guide d'utilisation apparaît à l'écran lorsque vous pouvez utiliser les touches de couleur.

3 **Affichage des infos/du texte**

Affiche le numéro de la chaîne, les détails des programmes et l'horloge.

4 **Réglage des sous-titres**

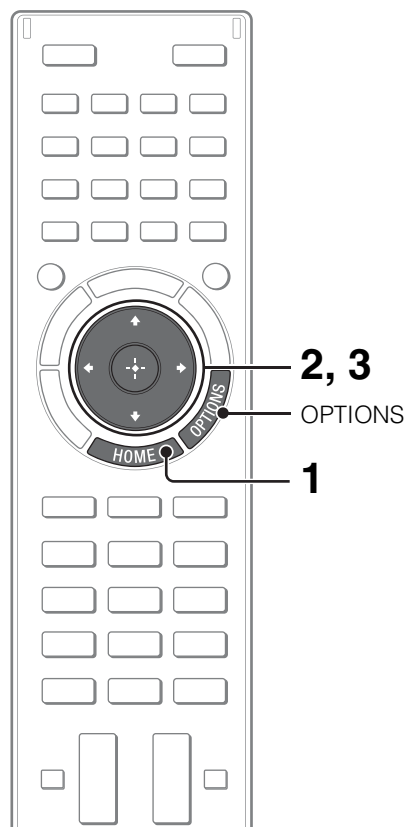
Vous pouvez activer/désactiver les sous-titres tout en regardant des émissions numériques.

5 **AUDIO**

Vous pouvez sélectionner le son ou la langue secondaire tout en regardant des émissions multiplex (émissions numériques uniquement).

Sélection de divers réglages et fonctions (menu d'accueil)

Vous pouvez sélectionner les fonctions du téléviseur à partir du menu d'accueil.



Voici un exemple de la manière de sélectionner une option et de modifier les réglages du téléviseur.

1 Appuyez sur HOME.



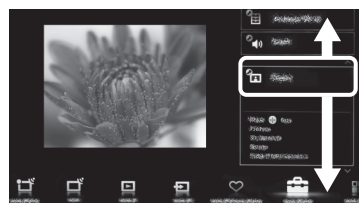
2 Appuyez sur pour sélectionner la catégorie (Réglages).

Le contenu de « Réglages » s'affiche sur la droite.



Reportez-vous à la page 21 (Liste des catégories) pour toutes les catégories.

3 Appuyez sur pour sélectionner « Affichage », puis appuyez sur .



4 Modifiez les réglages.

■ Pour quitter le menu d'accueil

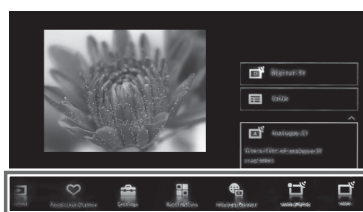
Appuyez sur **HOME**.

■ Pour sélectionner à l'aide de la touche **OPTIONS**

Appuyez sur **OPTIONS**.











Une liste de fonctions utiles et de raccourcis de menus s'affiche. Les options de menu varient selon l'entrée et/ou le contenu sélectionné.

Liste des catégories



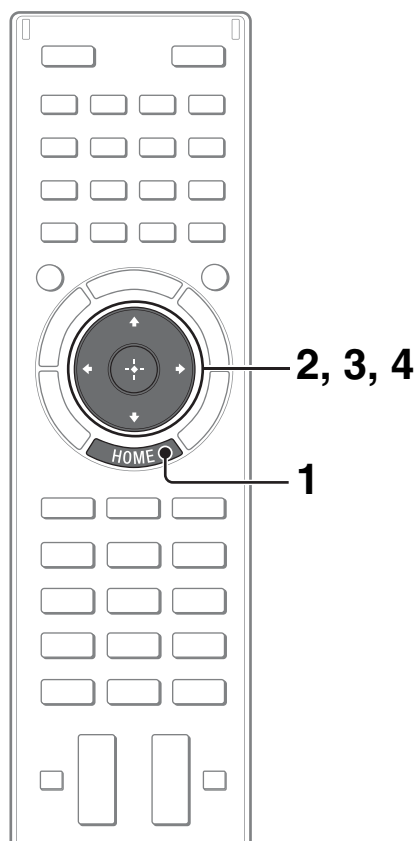
FR

Les catégories disponibles varient selon votre région et votre pays.

	Réglages	Fournit des réglages (ex. : réglages de l'image, réglages du son, réglage de la tonalité des touches) qui vous permettent de personnaliser votre téléviseur.
	Widgets	Permet d'accéder aux Widgets.
	Applications	Lance des applications nécessitant une connexion Internet.
	Sony Entertainment Network	Permet de sélectionner le contenu du service en ligne « SEN » (Sony Entertainment Network).
	Contenu Internet	Permet d'accéder aux services Internet pour le téléviseur.
	Enregistrements	Permet de regarder des enregistrements programmés stockés sur un disque dur USB raccordé à l'appareil et de sélectionner le contenu enregistré que vous souhaitez visionner.
	TV	Permet de sélectionner une liste des chaînes de télévision ou un guide des programmes.
	Médias	Permet de sélectionner des fichiers multimédia (photo, musique, vidéo) à lire sur un périphérique de stockage USB ou votre réseau domestique.
	Entrées	Permet de sélectionner les périphériques raccordés au téléviseur.
	Signets/Récents	Affiche des éléments dans les Favoris et les éléments choisis récemment.

Regarder une vidéo sur Internet

Cette fonction sert de passerelle vers le contenu Internet et propose un grand choix de divertissements à la demande directement sur votre téléviseur. Vous pouvez profiter du contenu vidéo, notamment des films et des dessins animés. Vous devrez établir une connexion Internet à haut débit. Pour plus d'informations, reportez-vous à la page 15 (6 : Connexion du téléviseur à Internet).

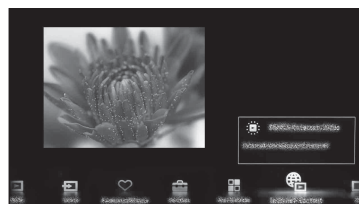


1 Appuyez sur HOME.

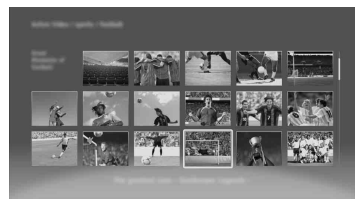


2 Appuyez sur pour sélectionner la catégorie (Contenu Internet).

3 Appuyez sur pour sélectionner « Vidéo Internet », puis appuyez sur .



4 Appuyez sur pour mettre le contenu de votre choix en surbrillance, puis appuyez sur .

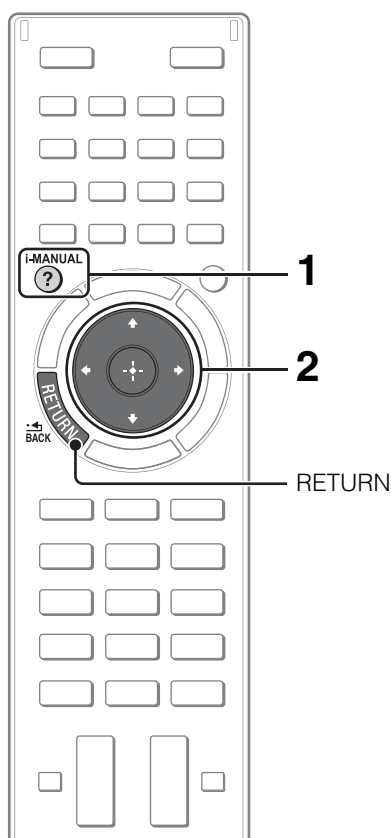


- Si vous rencontrez des difficultés avec cette fonction, vérifiez que la connexion Internet est bien configurée.
- L'interface du contenu Internet dépend des fournisseurs de contenu Internet.
- Certains services bloquent le contenu vidéo en fonction du réglage « Verrouillage parental » du téléviseur. Certains fournisseurs de services ne prennent pas en charge cette fonction.
- Pour mettre à jour les services de contenu Vidéo Internet, appuyez sur **HOME**, puis sélectionnez « Réglages » → « Réseau » → « Actualiser le contenu Internet ».

Rechercher des instructions dans le manuel électronique (i-Manual)

Le mode d'emploi est intégré à votre téléviseur BRAVIA et peut être affiché à l'écran. Pour en savoir plus sur les fonctions de votre téléviseur, il vous suffit d'appuyer sur une touche pour accéder à l'i-Manual.

FR



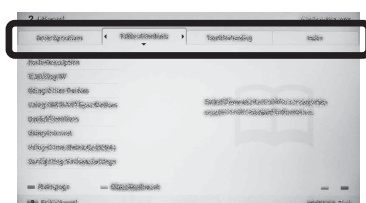
1 Appuyez sur i-MANUAL.

i-MANUAL



2 Sélectionnez une option.

- ① Appuyez sur \leftarrow/\rightarrow pour sélectionner une option.



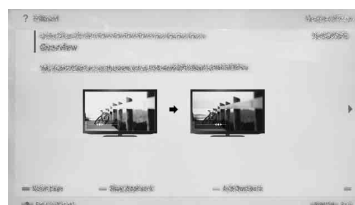
- ② Appuyez sur $\uparrow/\downarrow/\leftarrow/\rightarrow$ pour sélectionner une option, puis appuyez sur \oplus .



Barre de défilement*

* Si une barre de défilement apparaît, appuyez plusieurs fois sur \downarrow pour afficher davantage d'éléments.

La page de l'option sélectionnée apparaît.



- Vous pouvez faire défiler les pages à l'aide de \leftarrow/\rightarrow . Appuyez sur **RETURN** pour revenir à la page précédente.

Enregistrement des pages souvent utilisées (Signet)

Vous pouvez enregistrer les pages souvent utilisées pour pouvoir y accéder aisément à tout moment.

■ Pour enregistrer une page

Sur la page à marquer d'un signet, appuyez sur la touche jaune de la télécommande.



■ Pour accéder à la page marquée d'un signet

Lors de l'affichage de l'i-Manual, appuyez sur la touche verte de la télécommande afin d'afficher la liste des signets. Appuyez sur \triangle/∇ pour sélectionner l'option de votre choix, puis appuyez sur \oplus .



- Pour revenir à la page précédente, appuyez sur \triangleleft .

■ Pour supprimer un signet

Une fois la page marquée d'un signet affichée, appuyez sur la touche jaune de la télécommande.

Nouvel affichage de la page pendant l'utilisation du téléviseur

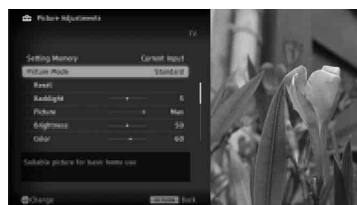
Vous pouvez basculer entre l'écran de l'i-Manual et l'écran du téléviseur. Cette fonction vous permet de consulter les instructions de l'i-Manual tout en utilisant le téléviseur BRAVIA. Appuyez sur **i-MANUAL** pour basculer entre l'écran de l'i-Manual précédemment affiché et l'écran du téléviseur.



Écran de l'i-Manual précédemment affiché




Écran du téléviseur BRAVIA



- Pour basculer sur la première page de l'i-Manual, appuyez sur la touche rouge de la télécommande. Vous pouvez également appuyer sur **HOME**, puis sélectionner « Réglages » → « i-Manual » pour basculer sur la première page de l'i-Manual.
- Une fois le téléviseur mis hors tension ou en mode veille, l'i-Manual s'affiche à partir de la première page lorsque vous sélectionnez « i-Manual ».

Dépannage




Lorsque le témoin (veille) clignote, comptez le nombre de clignotements (à intervalle de trois secondes).

Appuyez sur la touche  du téléviseur pour le mettre hors tension, débranchez le cordon d'alimentation secteur et signalez la façon dont le témoin clignote (nombre de clignotements) à votre revendeur ou au Centre de Service Après-Vente Sony.

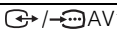





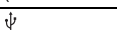
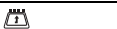

Lorsque le témoin (veille) ne clignote pas, vérifiez les éléments des tableaux ci-dessous.

FR

Reportez-vous aussi à la section « Dépannage » de l'i-Manual. Si le problème persiste, confiez votre téléviseur à un technicien qualifié.

Condition	Description/Solution
Absence d'image (écran noir) et de son.	<ul style="list-style-type: none">• Vérifiez le raccordement de l'antenne/câble.• Raccordez le téléviseur à l'alimentation secteur et appuyez sur la touche  du téléviseur.• Si le témoin  (veille) s'allume en rouge, appuyez sur la touche  de la télécommande.
Quelques petits points noirs et/ou brillants apparaissent à l'écran.	<ul style="list-style-type: none">• L'écran est composé de pixels. La présence de petits points noirs et/ou brillants (pixels) à l'écran n'est pas le signe d'une défaillance.
Certains programmes ne peuvent pas être captés.	<ul style="list-style-type: none">• Vérifiez le raccordement de l'antenne ou de la parabole.
Absence de services TV câblés (programmes).	<ul style="list-style-type: none">• Vérifiez le raccordement des câbles ou la configuration du réglage.• Essayez la « Recherche auto. des chaînes numériques » en sélectionnant « TNT » au lieu de « Câble ».
Le téléviseur s'éteint automatiquement (il passe en mode veille).	<ul style="list-style-type: none">• Vérifiez si la fonction « Arrêt programmé » est activée ou vérifiez le réglage « Durée » sous « Marche programmée ».• Vérifiez si la fonction « Mise en veille du téléviseur » est activée.
La télécommande ne fonctionne pas.	<ul style="list-style-type: none">• Remplacez les piles.• Votre téléviseur est peut-être en mode SYNC. Appuyez sur SYNC MENU, sélectionnez « Commande TV », puis sélectionnez « Accueil (Menu) » ou « Options » pour commander le téléviseur.
Le mot de passe du « Verrouillage parental » a été oublié.	<ul style="list-style-type: none">• Saisissez 9999 comme code PIN. (Le code PIN 9999 est toujours accepté.)
La température augmente autour du téléviseur.	<ul style="list-style-type: none">• Si vous utilisez le téléviseur pendant une période prolongée, la température augmente dans la zone qui l'entoure. Si vous le touchez, vous remarquerez peut-être qu'il est chaud.

Spécifications

Norme	
Type d'affichage	LCD (écran à cristaux liquides)
Norme de télévision	Analogique : Selon le pays/région sélectionné : B/G/H, D/K, L, I, M Numérique : DVB-T2 (KDL-55/46/40/32HX753, KDL-46/40/32EX653, KDL-26/22EX553 uniquement) DVB-T/DVB-C
Norme Couleur/Vidéo	Analogique : PAL, SECAM, NTSC3.58, NTSC4.43 Numérique : MPEG-2 MP@HL/H14L/ML, AVC BP@L3/MP@L4/HP@L4 (30 Mbps max., outil limité), MPEG-4 Visual SP@L6/ASP@L5/ACEP@L4
Canaux couverts	Analogique : UHF/VHF/câble, selon le pays/la région Numérique : UHF/VHF/câble, selon le pays/la région
Sortie son	10 W + 10 W (KDL-55/46/40/32HX75x, KDL-46/40/32EX65x) 8 W + 8 W (KDL-26/22EX55x)
Prises d'entrée/sortie	
Câble d'antenne	Borne 75 ohms externe pour VHF/UHF
 AV1	Connecteur Péritel à 21 broches (norme CENELEC) comprenant entrée audio et vidéo, entrée RVB et sortie audio et vidéo TV.
 COMPONENT IN	YPbPr (vidéo composante) : 1080p (50, 60 Hz), 1080i (50, 60 Hz), 720p (50, 60 Hz), 576p, 576i, 480p, 480i
 AV2	Entrée audio (prises phono) Entrée vidéo (fiche phono commune avec l'entrée Y)
HDMI IN 1, 2, 3, 4 (KDL-55/46/40/32HX75x uniquement)	Vidéo (2D) : 1080p (30, 50, 60 Hz), 1080/24p, 1080i (50, 60 Hz), 720p (30, 50, 60 Hz), 720/24p, 576p, 576i, 480p, 480i, Formats PC Vidéo (3D) : Paquet images 1080p (30 Hz), 1080/24p, 1080i (50, 60 Hz), 720p (30, 50, 60 Hz), 720/24p Côte à côte 1080p (50, 60 Hz), 1080/24p, 1080i (50, 60 Hz), 720p (50, 60 Hz) Dessus-Dessous 1080p (30, 50, 60 Hz), 1080/24p, 1080i (50, 60 Hz), 720p (50, 60 Hz) Audio : PCM linéaire deux canaux : 32, 44,1 et 48 kHz, 16, 20 et 24 bits, Dolby Digital Entrée audio analogique (mini-prise stéréo) (HDMI IN 2 uniquement, commun avec PC IN) ARC (Audio Return Channel) (HDMI IN 1 uniquement)
HDMI IN 1, 2, 3, 4 (KDL-46/40/32EX65x uniquement)	Vidéo : 1080p (30, 50, 60 Hz), 1080/24p, 1080i (50, 60 Hz), 720p (30, 50, 60 Hz), 720/24p, 576p, 576i, 480p, 480i, Formats PC Audio : PCM linéaire deux canaux : 32, 44,1 et 48 kHz, 16, 20 et 24 bits, Dolby Digital Entrée audio analogique (mini-prise stéréo) (HDMI IN 2 uniquement, commun avec PC IN) ARC (Audio Return Channel) (HDMI IN 1 uniquement)
HDMI IN 1, 2 (KDL-26/22EX55x uniquement)	Vidéo : 1080p (30, 50, 60 Hz), 1080/24p, 1080i (50, 60 Hz), 720p (30, 50, 60 Hz), 720/24p, 576p, 576i, 480p, 480i, Formats PC Audio : PCM linéaire deux canaux : 32, 44,1 et 48 kHz, 16, 20 et 24 bits, Dolby Digital Entrée audio analogique (mini-prise stéréo) (HDMI IN 2 uniquement, commun avec PC IN) ARC (Audio Return Channel) (HDMI IN 1 uniquement)
 DIGITAL AUDIO OUT (OPTICAL)	Prise optique numérique (PCM linéaire deux canaux, Dolby Digital)
 AUDIO OUT / 	Sortie audio (mini-prise stéréo) Prise casque
 PC IN	RGB analogique (Mini D-sub 15 broches)
 PC / HDMI 2 AUDIO IN	Entrée audio (mini-prise stéréo) (commune avec HDMI IN 2)
 1,  2 (HDD REC) (sauf KDL-26/22EX55x)	Port USB, port pour disque dur USB ( 2 uniquement)
 (KDL-26/22EX55x uniquement)	Port USB (Enregistrement HDD pris en charge)
	Emplacement CAM (Module pour système à contrôle d'accès)
 LAN	Connecteur 10BASE-T/100BASE-TX (La vitesse de connexion du réseau peut varier en fonction de l'environnement d'exploitation. Le débit et la qualité de la communication 10BASE-T/100BASE-TX ne sont pas garantis pour ce téléviseur.)

Nom du modèle KDL-		55HX75x	46HX75x	46EX65x
Alimentation et autres				
Tension d'alimentation		220 V – 240 V CA, 50 Hz		
Classe d'efficacité énergétique		A+	A	A+
Taille d'écran (mesurée en diagonale)		Environ 138,8 cm/55 pouces	Environ 116,8 cm/46 pouces	Environ 116,8 cm/46 pouces
Consommation électrique	en mode « Domicile »/ « Standard »	87,0 W	84,0 W	63,0 W
	en mode « Point de vente »/ « Intense »	152 W	143 W	122 W
Consommation électrique annuelle moyenne* ¹		121 kWh	117 kWh	87 kWh
Consommation électrique en veille* ²		0,25 W (15 W en mode de mise à jour du logiciel/EPG)	0,25 W (12 W en mode de mise à jour du logiciel/EPG)	0,25 W (13 W en mode de mise à jour du logiciel/EPG)
Résolution d'affichage		1 920 points (horizontal) × 1 080 lignes (vertical)		
Dimensions (Environ) (l × h × p)				
avec support de table		127,1 × 79,8 × 31,2 cm	107,6 × 67,0 × 24,1 cm	107,4 × 66,9 × 24,1 cm
sans support de table		127,1 × 76,1 × 6,0 cm	107,6 × 65,2 × 6,0 cm	107,4 × 65,1 × 6,0 cm
Poids (Environ)				
avec support de table		23,6 kg	16,7 kg	16,4 kg
sans support de table		19,2 kg	14,6 kg	14,1 kg
Accessoires fournis		Reportez-vous à la page 6 (Vérification des accessoires).		
Accessoires en option		Support de fixation murale : SU-WL500 Lunettes 3D : TDG-BR750/TDG-BR250/TDG-BR200/TDG-BR100/TDG-BR50 (sauf KDL-46EX65x) Caméra Microphone : CMU-BR100 Adaptateur USB Internet Wireless LAN : UWA-BR100		
Température d'utilisation		0 °C - 40 °C		
Humidité d'utilisation		10 % - 80 % HR (sans condensation)		

Nom du modèle KDL-		40HX75x	40EX65x	32HX75x
Alimentation et autres				
Tension d'alimentation		220 V – 240 V CA, 50 Hz		
Classe d'efficacité énergétique		A	A	B
Taille d'écran (mesurée en diagonale)		Environ 101,6 cm/40 pouces	Environ 101,6 cm/40 pouces	Environ 80,1 cm/32 pouces
Consommation électrique	en mode « Domicile »/ « Standard »	66,0 W	62,0 W	56,0 W
	en mode « Point de vente »/ « Intense »	119 W	115 W	93 W
Consommation électrique annuelle moyenne* ¹		92 kWh	86 kWh	78 kWh
Consommation électrique en veille* ²		0,25 W (12 W en mode de mise à jour du logiciel/EPG)	0,25 W (13 W en mode de mise à jour du logiciel/EPG)	0,25 W (12 W en mode de mise à jour du logiciel/EPG)
Résolution d'affichage		1 920 points (horizontal) × 1 080 lignes (vertical)		
Dimensions (Environ) (l × h × p)				
avec support de table		94,3 × 59,6 × 24,1 cm	94,1 × 59,5 × 24,1 cm	75,6 × 49,2 × 22,6 cm
sans support de table		94,3 × 57,8 × 5,9 cm	94,1 × 57,6 × 6,0 cm	75,6 × 47,3 × 5,9 cm
Poids (Environ)				
avec support de table		13,9 kg	13,6 kg	9,8 kg
sans support de table		11,8 kg	11,3 kg	8,0 kg

Nom du modèle KDL-	40HX75x	40EX65x	32HX75x
Accessoires fournis	Reportez-vous à la page 6 (Vérification des accessoires).		
Accessoires en option	Support de fixation murale : SU-WL500 Lunettes 3D : TDG-BR750/TDG-BR250/TDG-BR200/TDG-BR100/TDG-BR50 (sauf KDL-40EX65x) Caméra Microphone : CMU-BR100 Adaptateur USB Internet Wireless LAN : UWA-BR100		
Température d'utilisation	0 °C - 40 °C		
Humidité d'utilisation	10 % - 80 % HR (sans condensation)		

Nom du modèle KDL-		32EX65x	26EX55x	22EX55x
Alimentation et autres				
Tension d'alimentation		220 V – 240 V CA, 50 Hz		
Classe d'efficacité énergétique		A	B	B
Taille d'écran (mesurée en diagonale)		Environ 80,1 cm/32 pouces	Environ 66,1 cm/26 pouces	Environ 54,8 cm/22 pouces
Consommation électrique	en mode « Domicile »/ « Standard »	41,0 W	36,0 W	25,0 W
	en mode « Point de vente »/ « Intense »	85 W	61 W	45 W
Consommation électrique annuelle moyenne*1		57 kWh	50 kWh	35 kWh
Consommation électrique en veille*2		0,25 W (13 W en mode de mise à jour du logiciel/EPG)	0,30 W (13 W en mode de mise à jour du logiciel/EPG)	0,30 W (13 W en mode de mise à jour du logiciel/EPG)
Résolution d'affichage		1 920 points (horizontal) × 1 080 lignes (vertical)	1 366 points (horizontal) × 768 lignes (vertical)	
Dimensions (Environ) (l × h × p)				
avec support de table		75,3 × 49,0 × 22,6 cm	64,2 × 42,6 × 18,7 cm	53,5 × 36,4 × 18,7 cm
sans support de table		75,3 × 47,2 × 6,0 cm	64,2 × 41,2 × 5,9 cm	53,5 × 35,0 × 5,8 cm
Poids (Environ)				
avec support de table		9,7 kg	6,9 kg	5,7 kg
sans support de table		7,8 kg	6,1 kg	4,9 kg
Accessoires fournis		Reportez-vous à la page 6 (Vérification des accessoires).		
Accessoires en option		Support de fixation murale : SU-WL500 (KDL-32EX65x) SU-WL100 (KDL-26/22EX55x) Caméra Microphone : CMU-BR100 Adaptateur USB Internet Wireless LAN : UWA-BR100		
Température d'utilisation		0 °C - 40 °C		
Humidité d'utilisation		10 % - 80 % HR (sans condensation)		

*1 Consommation électrique par an, en considérant que le poste reste allumé 4 heures par jour pendant 365 jours. La consommation réelle dépendra du mode d'utilisation du téléviseur.

*2 La consommation spécifiée en mode de veille est atteinte une fois que le téléviseur a terminé tous les processus internes nécessaires.

La disponibilité des accessoires en option varie en fonction du pays/de la région/du modèle de TV/du stock.

La conception et les spécifications sont sujettes à modification sans préavis.

Installation des accessoires (Support de fixation murale)

■ A l'attention des clients :

Pour des raisons de protection du produit et de sécurité, Sony recommande vivement que l'installation de votre téléviseur soit effectuée par un revendeur Sony ou un installateur agréé. N'essayez pas de l'installer vous-même.

■ A l'attention des revendeurs Sony et installateurs :

Apportez une attention toute particulière pendant l'installation, l'entretien périodique et le contrôle de ce produit.

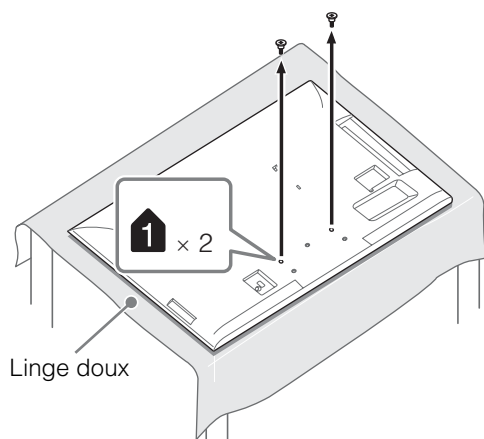
Votre téléviseur peut être installé à l'aide du support de fixation murale SU-WL500 (sauf KDL-26/22EX55x) (page 30) (vendu séparément) ou du support de fixation murale SU-WL100 (KDL-26/22EX55x uniquement) (page 30) (vendu séparément).

- Reportez-vous aux instructions fournies avec le support de fixation murale pour l'installer correctement.
- Reportez-vous à la page 8 (Démontage du support de table du téléviseur).

Une certaine expérience est requise pour installer ce produit, en particulier pour déterminer la résistance du mur qui devra supporter le poids du téléviseur. Veillez à confier la fixation de ce produit au mur à un revendeur Sony ou un installateur agréé et apportez une attention suffisante à la sécurité pendant l'installation. Sony n'est responsable d'aucun dégât ou blessure provoqué par une erreur de manipulation ou installation incorrecte.

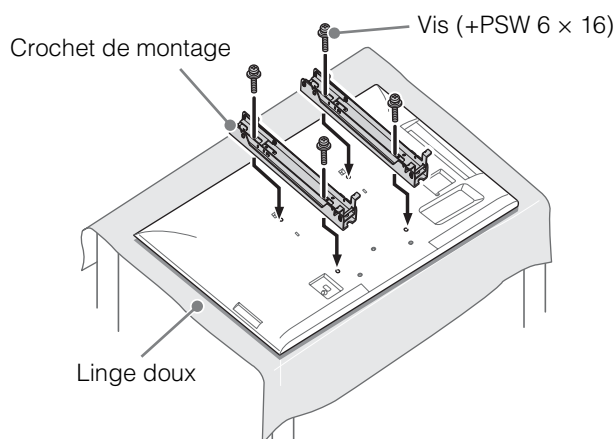
SU-WL500

Retirez les vis à l'arrière du téléviseur lorsque vous le fixez au mur. Une fois retirées, veillez à ranger les vis en lieu sûr, hors de portée des enfants.



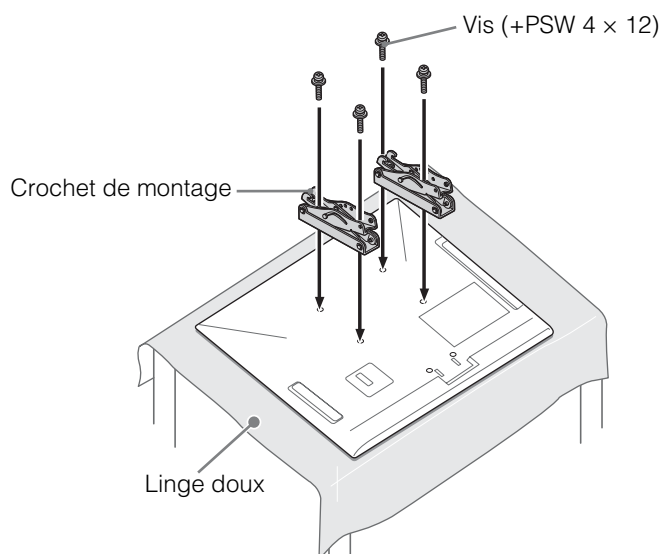
- Lorsque vous détachez le support de table du téléviseur, posez l'écran face vers le bas sur une surface de travail stable de dimensions supérieures au téléviseur.
- Pour éviter d'endommager la surface de l'écran LCD, n'oubliez pas de poser un linge doux sur la surface de travail.

SU-WL500 (sauf KDL-26/22EX55x)



- Fixez le crochet de montage à l'aide des quatre vis fournies avec le support de fixation murale.
- Si vous refixez le support de table, veuillez à utiliser les vis (que vous avez retirées) et fixez-les dans les trous d'origine à l'arrière du téléviseur.

SU-WL100 (KDL-26/22EX55x uniquement)



- Fixez le crochet de montage à l'aide des quatre vis fournies avec le support de fixation murale.
- Si vous refixez le support de table, veuillez à utiliser les vis (que vous avez retirées) et fixez-les dans les trous d'origine à l'arrière du téléviseur.

Tableau/schéma des emplacements des vis et crochets

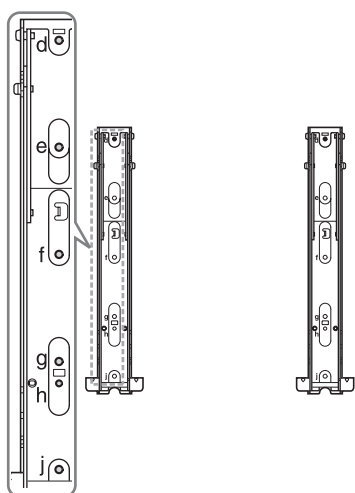
Nom du modèle KDL-	Emplacements des vis	Emplacements des crochets
	SU-WL500	SU-WL500
55HX75x	e, j	b
46HX75x/46EX65x		
40HX75x/40EX65x		
32HX75x/32EX65x	e, g	c
	SU-WL100	SU-WL100
26EX55x	-	a
22EX55x	-	b

FR

■ SU-WL500

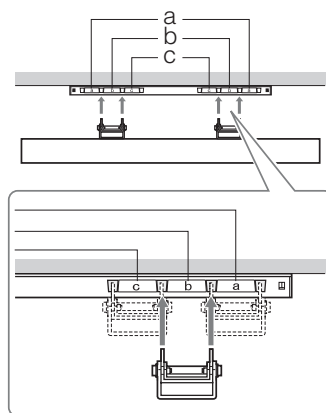
Emplacements des vis

Si vous installez les crochets de montage sur le téléviseur.



Emplacements des crochets

Si vous installez le téléviseur sur le support de fixation de la base.



■ SU-WL100

Emplacements des crochets

Si vous installez le téléviseur sur le support de fixation de la base.

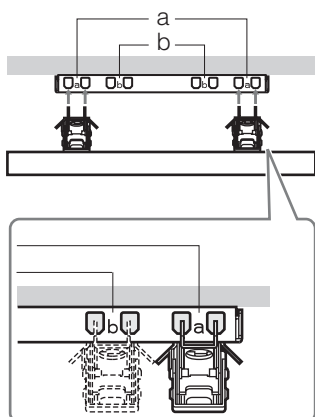
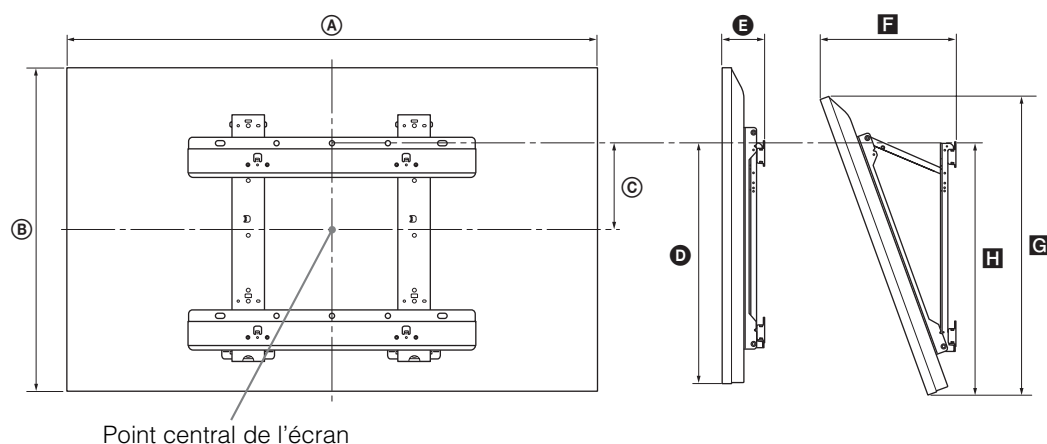
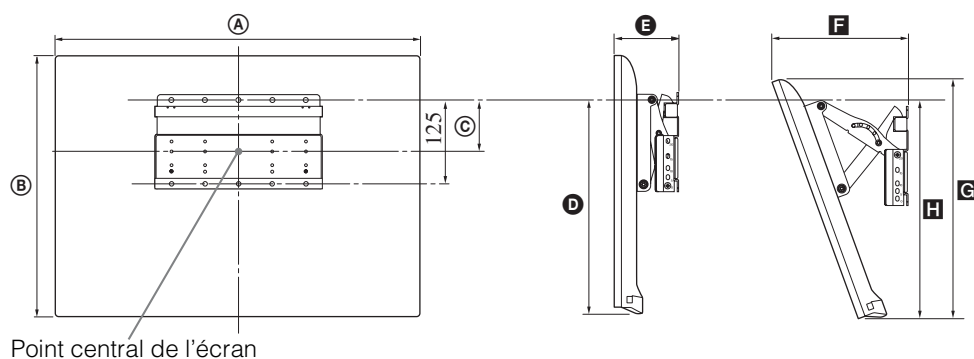


Tableau des dimensions d'installation du téléviseur

SU-WL500 (①)



SU-WL100 (②)



Unité : cm

Nom du modèle KDL-	Dimensions d'affichage		Dimension du centre écran	Longueur pour chaque angle de montage				
				Angle (0°)		Angle (20°)		
	A	B	C	D	E	F	G	H
SU-WL500 (①)								
55HX75x	127,1	76,1	7,8	46,8	10,7	33,4	70,5	47,7
46HX75x	107,6	65,2	13,3	46,9	10,7	29,6	60,2	47,7
46EX65x	107,4	65,1	13,3	46,9	10,8	29,4	59,9	47,6
40HX75x	94,3	57,8	17,0	46,9	10,7	27,0	53,1	47,7
40EX65x	94,1	57,6	17,0	46,8	10,7	26,8	52,9	47,5
32HX75x	75,6	47,3	16,2	41,0	10,7	25,4	43,3	42,1
32EX65x	75,3	47,2	16,2	41,0	10,7	25,2	43,8	41,9
SU-WL100 (②)								
26EX55x	64,2	41,2	7,8	29,4	10,9	21,7	37,5	27,6
22EX55x	53,5	35,0	10,8	29,5	10,6	19,3	31,7	27,6

Les valeurs indiquées dans le tableau peuvent être légèrement différentes selon l'installation.

AVERTISSEMENT

Le mur sur lequel le téléviseur sera installé doit pouvoir supporter un poids d'au moins quatre fois celui du téléviseur. Pour connaître son poids, voir page 26-28 (Spécifications).

Consignes de sécurité

AVERTISSEMENT

Les piles ne doivent pas être exposées à une chaleur excessive comme par exemple à la lumière du soleil ou au feu.

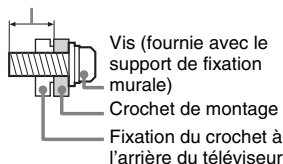
Installation/Mise en place

Installez et utilisez le téléviseur conformément aux instructions ci-dessous afin d'éviter tout risque d'incendie, d'électrocution ou autre dégât et/ou blessure.

Installation

- Le téléviseur doit être installé à proximité d'une prise de courant aisément accessible.
- Placez le téléviseur sur une surface stable et horizontale.
- L'installation murale du téléviseur doit être confiée à un technicien spécialisé.
- Pour des raisons de sécurité, il est vivement recommandé d'utiliser les accessoires Sony, notamment :
 - Support de fixation murale : SU-WL500 (sauf KDL-26/22EX55x)
 - SU-WL100 (KDL-26/22EX55x uniquement)
- Veillez à bien utiliser les vis fournies avec le support de fixation murale lors de la mise en place des crochets de montage à l'arrière du téléviseur. Ces vis sont usinées de façon à mesurer entre 8 mm et 12 mm de long à partir de la surface de fixation du crochet de montage. Leur diamètre et leur longueur varient suivant le modèle de support de fixation murale. L'utilisation de vis autres que celles fournies peut occasionner des dégâts à l'intérieur du téléviseur ou provoquer sa chute, etc.

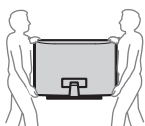
TV jusqu'à 26 pouces : 6,5 ~ 10 mm
TV 32 pouces et plus : 8 ~ 12 mm



Transport

- Avant de transporter le téléviseur, débranchez tous ses câbles.
- La présence de deux ou trois personnes est nécessaire pour le transport des téléviseurs de grande taille.
- Pour transporter le téléviseur à la main, saisissez-le de la manière illustrée. N'exercez aucune pression sur le panneau LCD ni sur le cadre qui entoure l'écran.

KDL-26/22EX55x



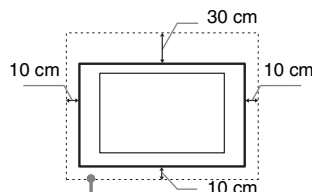
KDL-55/46/40/
32HX75x,
KDL-46/40/
32EX65x

- Lorsque vous transportez le téléviseur, ne le soumettez pas à des secousses ou des vibrations excessives.
- Lorsque vous transportez le téléviseur pour le porter à réparer ou lorsque vous déménagez, glissez-le dans son emballage et son carton d'origine.

Aération

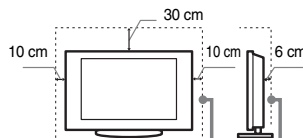
- Vous ne devez jamais obstruer les orifices d'aération du boîtier ni y introduire un objet quelconque.
- Laissez un espace libre autour du téléviseur, comme indiqué ci-dessous.
- Il est vivement recommandé d'utiliser le support de fixation murale Sony pour favoriser la circulation adéquate de l'air.

Installation murale



Laissez au moins cet espace libre autour du téléviseur.

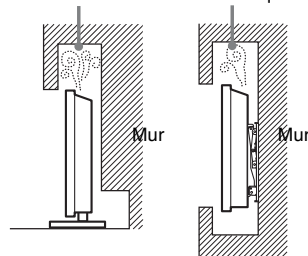
Installation sur pied



Laissez au moins cet espace libre autour du téléviseur.

- Pour une ventilation correcte, sans accumulation de salissures ni de poussière :
 - Ne placez pas le téléviseur à plat, à l'envers, vers l'arrière ou sur le côté.
 - Ne placez pas le téléviseur sur une étagère, un tapis, un lit ou dans un placard.
 - Ne couvrez pas le téléviseur avec des tissus tels que des rideaux, pas plus qu'avec des journaux, etc.
 - N'installez pas le téléviseur comme illustré ci-dessous.

La circulation de l'air est bloquée.



Cordon d'alimentation secteur

Manipulez le cordon et la prise d'alimentation secteur comme indiqué ci-dessous afin d'éviter tout risque d'incendie, d'électrocution ou autre dommage et/ou blessure :

- Utilisez uniquement un cordon d'alimentation Sony et pas d'une autre marque.
- Insérez la fiche à fond dans la prise secteur.
- Utilisez le téléviseur sur une alimentation de 220-240 V CA uniquement.
- Pour votre propre sécurité, assurez-vous que le cordon d'alimentation secteur est débranché lorsque vous réalisez des branchements et veillez à ne pas trébucher dans les câbles.
- Avant d'effectuer tout type d'intervention ou de déplacer le téléviseur, débranchez le cordon d'alimentation secteur de la prise de courant.
- Eloignez le cordon d'alimentation secteur des sources de chaleur.
- Débranchez la fiche du cordon d'alimentation secteur et nettoyez-la régulièrement. Si la fiche accumule de la poussière ou est exposée à l'humidité, son isolation peut se détériorer et un incendie peut se déclarer.

Remarques

- N'utilisez pas le cordon d'alimentation fourni avec un autre appareil.
- Ne pliez pas et ne tordez pas excessivement le cordon d'alimentation secteur. Cela pourrait mettre à nu ou rompre les fils conducteurs.
- Ne modifiez pas le cordon d'alimentation secteur.
- Ne posez jamais d'objet lourd sur le cordon d'alimentation secteur.
- Ne tirez jamais sur le cordon d'alimentation secteur proprement dit pour le débrancher.
- Veillez à ne pas brancher un trop grand nombre d'appareils sur la même prise de courant.
- Pour la prise de courant, n'utilisez pas une prise de mauvaise qualité.

Ce qu'il ne faut pas faire

N'installez/n'utilisez pas le téléviseur dans des lieux, environnements ou situations comparables à ceux répertoriés ci-dessous car sinon, il risque de ne pas fonctionner correctement ou de provoquer un incendie, une électrocution, d'autres dommages et/ou des blessures.

Lieu :

- A l'extérieur (en plein soleil), au bord de la mer, sur un bateau ou voilier, à l'intérieur d'un véhicule, dans des établissements hospitaliers, des sites instables, exposés à la pluie, l'humidité ou à la fumée.
- Si le téléviseur est installé dans les vestiaires d'un bain public ou d'une source d'eau chaude, il risque d'être endommagé par la présence dans l'air de soufre, etc.



- Pour une qualité d'image optimale, n'exposez pas l'écran à un éclairage direct ou aux rayons directs du soleil.
- Evitez de déplacer le téléviseur d'un endroit froid vers un endroit chaud. Les variations soudaines de la température ambiante peuvent provoquer de la condensation. Le téléviseur risque alors de restituer une image et/ou des couleurs de piètre qualité. En pareille situation, laissez l'humidité s'évaporer complètement avant de mettre le téléviseur sous tension.
- Ne jamais vaporiser de l'eau ou du détergent directement sur le téléviseur. Le liquide pourrait couler au bas de l'écran ou sur les parties extérieures du téléviseur et endommager ce dernier.



Environnement :

- Endroits excessivement chauds, humides ou poussiéreux ; accessibles aux insectes ; soumis à des vibrations mécaniques, à proximité d'objets inflammables (bougies, etc.). Le téléviseur ne doit être exposé à aucune forme d'écoulement ou d'éclaboussure. C'est pourquoi aucun objet rempli d'un liquide quelconque, comme un vase, ne doit être placé sur le téléviseur.
- Ne placez pas le téléviseur dans un endroit humide ou poussiéreux, ou encore dans une pièce chargée en vapeur ou fumée grasse (à proximité de plans de cuisson ou d'humidificateurs). Le non-respect de cette consigne peut entraîner un incendie, l'électrocution ou la déformation de l'appareil.



- N'installez pas le téléviseur dans des endroits soumis à des températures extrêmes, notamment en plein soleil, à proximité d'un radiateur ou d'un orifice de chauffage. Le téléviseur risque alors de surchauffer, ce qui risque de déformer son boîtier et/ou d'entraîner une panne.



Situation :

- N'utilisez pas le téléviseur avec les mains mouillées, sans son boîtier ou avec des accessoires non recommandés par le fabricant. En cas d'orage, débranchez le téléviseur de la prise secteur et de la prise d'antenne.
- N'installez pas le téléviseur dans un endroit où il risque de déborder du mur. Un objet ou une personne qui heurterait le téléviseur pourrait l'endommager ou être blessée.



Eclats et projections d'objets :

- Ne projetez aucun objet en direction du téléviseur. Le verre de l'écran pourrait être brisé lors de l'impact et provoquer des blessures graves.
- Si la surface de l'écran se fendille, ne touchez pas le téléviseur avant d'avoir débranché le cordon d'alimentation secteur. Le non-respect de cette consigne peut entraîner un risque d'électrocution.

Au repos

- Si vous envisagez de ne pas utiliser le téléviseur pendant plusieurs jours, il est conseillé de le débrancher de l'alimentation secteur pour des raisons de sécurité et de protection de l'environnement.
- Le téléviseur étant toujours sous tension lorsqu'il est simplement éteint, débranchez la fiche d'alimentation secteur de la prise de courant pour le mettre complètement hors tension.
- Toutefois, certains téléviseurs possèdent des caractéristiques dont le bon fonctionnement peut exiger que l'appareil demeure sous tension lorsqu'il est en mode veille.

Avec les enfants

- Ne laissez pas les enfants grimper sur le téléviseur.
- Conservez les petits accessoires hors de portée des enfants pour éviter tout risque d'ingestion accidentelle.

Si vous rencontrez les problèmes suivants...

Eteignez le téléviseur et débranchez immédiatement le cordon d'alimentation de la prise secteur si l'un des problèmes suivants devait survenir.

Contactez votre revendeur ou le centre de service après-vente Sony pour faire contrôler votre téléviseur par un technicien spécialisé.

Si :

- Le cordon d'alimentation secteur est endommagé.
- La prise de courant est de mauvaise qualité.
- Le téléviseur est endommagé après avoir subi une chute, un impact ou la projection d'un objet.
- Un objet liquide ou solide a pénétré à l'intérieur des ouvertures du boîtier.

Avertissement

Pour éviter les incendies, tenez toujours les bougies et autres flammes nues éloignées de ce produit.



À propos de la température du moniteur LCD

Si vous utilisez le moniteur LCD pendant une période prolongée, la température augmente autour de la dalle. Si vous la touchez, vous remarquerez peut-être qu'elle est chaude.

Précautions

Regarder la télévision

- Certaines personnes peuvent ressentir une gêne (comme des troubles de la vue, de la fatigue ou des nausées) lorsqu'elles regardent une vidéo en 3D ou lorsqu'elles jouent à des jeux 3D stéréoscopiques. Sony recommande à tous les téléspectateurs de faire des pauses régulières lorsqu'ils regardent une vidéo en 3D ou lorsqu'ils jouent à des jeux 3D stéréoscopiques. La durée et la fréquence des pauses varient en fonction des personnes. À vous de décider ce qui vous convient le mieux. Si vous ressentez la moindre gêne, il vous est conseillé d'arrêter de regarder la vidéo en 3D ou d'arrêter de jouer aux jeux 3D stéréoscopiques jusqu'à ce que la gêne disparaisse. Consultez un docteur si vous le jugez nécessaire. Il est également conseillé de relire (i) le manuel d'instructions de tous les périphériques utilisés avec la télévision et (ii) de consulter notre site Internet (<http://www.sony-europe.com/myproduct>) pour avoir les dernières informations. La vue des jeunes enfants (particulièrement ceux qui ont moins de six ans) est encore en plein développement. Consultez votre docteur (comme un pédiatre ou un ophtalmologue) avant d'autoriser les jeunes enfants à regarder une vidéo en 3D ou à jouer à des jeux 3D stéréoscopiques. Les adultes doivent surveiller les jeunes enfants pour vérifier qu'ils suivent bien les recommandations données ci-dessus.
- N'utilisez pas, ne rangez pas et ne laissez pas les lunettes 3D ou la batterie près du feu ou dans des endroits où la température est élevée, notamment sous les rayons directs du soleil ou dans un véhicule en plein soleil.
- Veuillez noter que lorsque le simulateur 3D est activé, l'image est modifiée par rapport à l'originale en raison de la conversion assurée par la télévision.
- Regarder la télévision dans une pièce modérément éclairée ou peu éclairée ou pendant une période prolongée soumet vos yeux à un effort.
- Si vous utilisez un casque, réglez le volume de façon à éviter un niveau sonore excessif qui pourrait altérer votre capacité auditive.

Ecran LCD

- Bien que l'écran LCD soit fabriqué avec une technologie de haute précision et soit doté d'une définition de pixels effectifs de 99,99 % ou supérieure, il est possible que quelques points noirs ou points lumineux (rouges, bleus ou verts) apparaissent constamment sur l'écran. Ce phénomène est inhérent à la structure de l'écran LCD et n'indique pas un dysfonctionnement.
- N'appuyez pas sur le filtre avant, ne l'effleurez pas et ne placez pas d'objets sur ce téléviseur. L'image pourrait être instable ou l'écran LCD être endommagé.
- Si ce téléviseur est utilisé dans un environnement froid, l'image peut apparaître sale ou sombre. Ce n'est pas le signe d'un dysfonctionnement. Ce phénomène disparaît au fur et à mesure que la température augmente.
- Une image rémanente peut apparaître lorsque des images fixes sont affichées en continu. Elle peut disparaître au bout d'un certain temps.
- L'écran et le boîtier se réchauffent lorsque le téléviseur est en cours d'utilisation. Ceci n'a rien d'anormal.
- L'écran LCD contient une petite quantité de cristaux liquides. Respectez les réglementations locales en vigueur concernant la mise au rebut de cet équipement.

Traitement et nettoyage du boîtier et de la surface de l'écran du téléviseur

Assurez-vous que le cordon d'alimentation secteur relié au téléviseur est débranché de la prise de courant avant d'entreprendre toute opération de nettoyage.

Pour éviter toute dégradation du matériau ou du revêtement de l'écran, respectez les précautions suivantes.

- Pour ôter la poussière du boîtier ou de la surface de l'écran, frottez délicatement avec un linge doux. En cas de saleté tenace, frottez avec un linge doux légèrement imprégné d'une solution à base de détergent doux dilué.
- Ne jamais vaporiser de l'eau ou du détergent directement sur le téléviseur. Le liquide pourrait couler au bas de l'écran ou sur les parties extérieures du téléviseur et endommager ce dernier.



- N'utilisez jamais d'éponge abrasive, de produit de nettoyage alcalin/acide, de poudre à récurer ou de solvant volatil, qu'il s'agisse d'alcool, d'essence, de diluant ou d'insecticide. L'utilisation de ces produits ou tout contact prolongé avec des matériaux en caoutchouc ou en vinyle peut endommager la surface de l'écran et le matériau du boîtier.
- Le nettoyage régulier des ouvertures de ventilation est recommandé pour assurer une ventilation correcte.
- Si l'angle du téléviseur doit être réglé, déplacez lentement ce dernier pour éviter qu'il ne se désolidarise et tombe de son pied.

Appareils optionnels

- Eloignez le téléviseur de tout appareil ou équipement optionnel émettant des rayonnements électromagnétiques. Sinon, cela pourrait entraîner une déformation de l'image et/ou un bruit.
- Cet appareil a été testé et déclaré conforme aux limites de la Directive CEM lors de l'utilisation d'un câble de signal de liaison dont la longueur ne dépasse pas 3 mètres.

(Précautions relatives à la manipulation de la télécommande)

Remarques

- Respectez les polarités lors de l'insertion de piles.
- Ne mélangez pas des piles de types différents, ni des piles usagées avec des piles neuves.
- Respectez l'environnement lorsque vous jetez les piles. L'élimination des piles peut être réglementée dans certaines régions. Consultez les autorités locales.
- Manipulez la télécommande avec soin. Ne la laissez pas tomber, ne la piétinez pas et ne renversez aucun liquide sur celle-ci.
- Ne placez pas la télécommande à proximité d'une source de chaleur, dans un endroit exposé à la lumière directe du soleil ou dans une pièce humide.

Fonction sans fil de l'appareil

- N'utilisez pas cet appareil à proximité d'un équipement médical (stimulateur cardiaque, par exemple), car cela pourrait altérer le bon fonctionnement de ce dernier.
- Même si cet appareil émet/reçoit des signaux brouillés, soyez attentif aux éventuelles interceptions non autorisées. Nous ne pouvons être tenus responsables de tout problème que cela pourrait entraîner.

FR

Mise au rebut du téléviseur



Traitement des appareils électriques et électroniques en fin de vie

(Applicable dans les pays de l'Union Européenne et aux autres pays européens disposant de systèmes de collecte sélective)

Ce symbole, apposé sur le produit ou sur son emballage, indique que ce produit ne doit pas être traité avec les déchets ménagers. Il doit être remis à un point de collecte approprié pour le recyclage des équipements électriques et électroniques. En vous assurant que ce produit sont mis au rebut de façon appropriée, vous participez activement à la prévention des conséquences négatives que leur mauvais traitement pourrait provoquer sur l'environnement et sur la santé humaine. Le recyclage des matériaux contribue par ailleurs à la préservation des ressources naturelles. Pour toute information complémentaire au sujet du recyclage de ce produit, vous pouvez contacter votre municipalité, votre déchetterie locale ou le point de vente où vous avez acheté le produit.

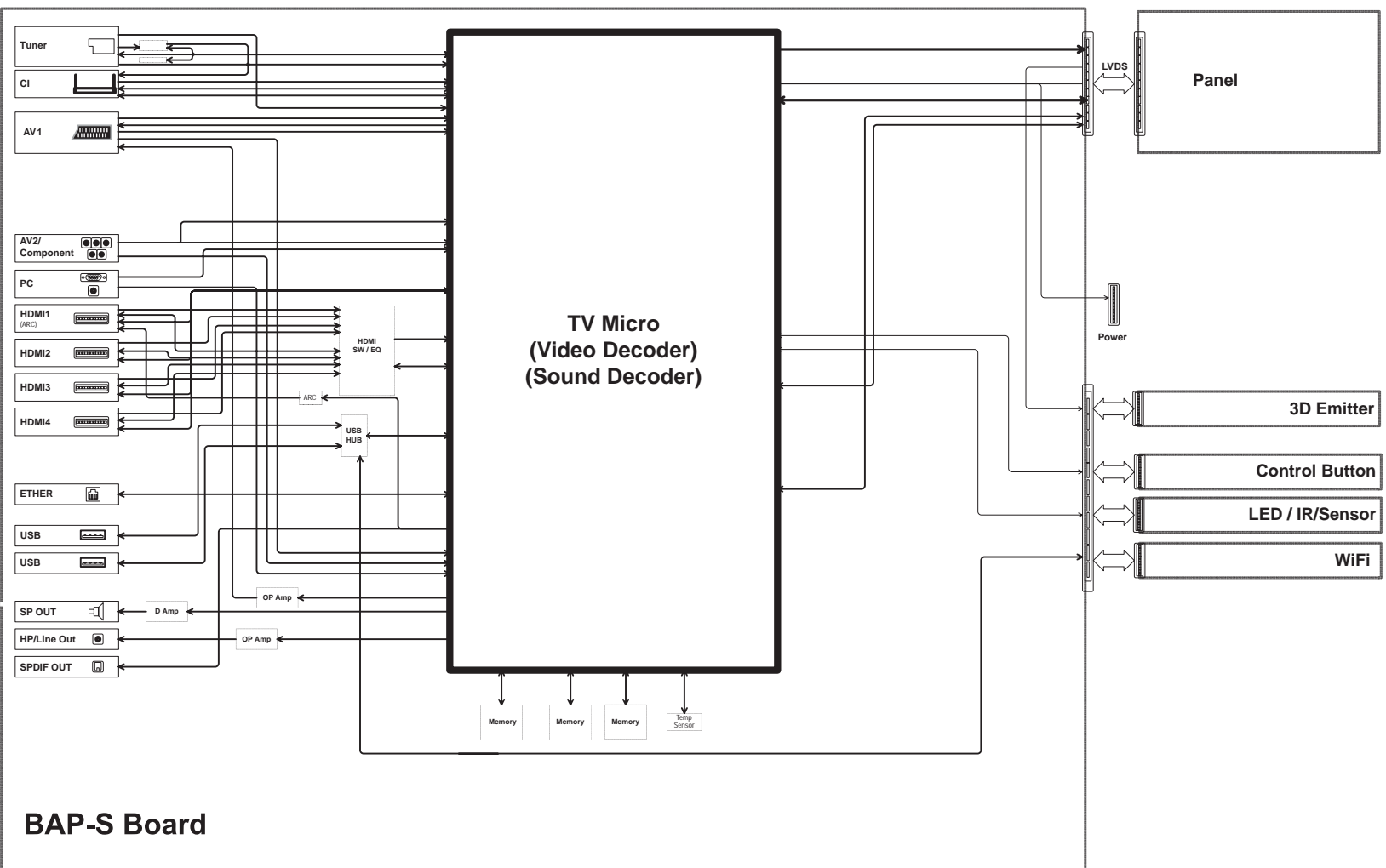


Elimination des piles et accumulateurs usagés
(Applicable dans les pays de

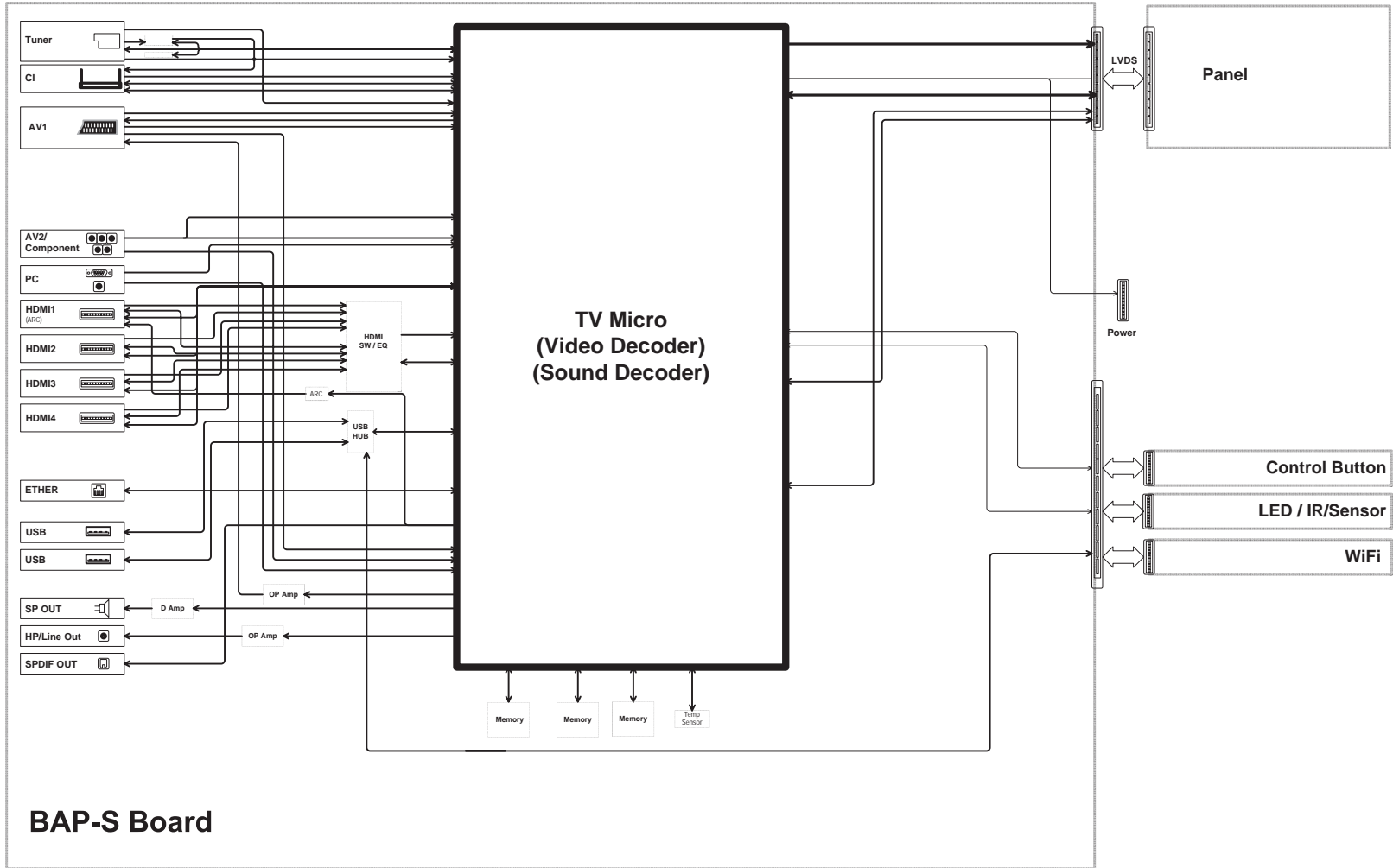
l'Union Européenne et aux autres pays européens disposant de systèmes de collecte sélective)

Ce symbole, apposé sur les piles et accumulateurs ou sur les emballages, indique que les piles et accumulateurs fournis avec ce produit ne doivent pas être traités comme de simples déchets ménagers. Sur certains types de piles, ce symbole apparaît parfois combiné avec un symbole chimique. Les symboles pour le mercure (Hg) ou le plomb (Pb) sont rajoutés lorsque ces piles contiennent plus de 0,0005% de mercure ou 0,004% de plomb. En vous assurant que ces piles et accumulateurs sont mis au rebut de façon appropriée, vous participez activement à la prévention des conséquences négatives que leur mauvais traitement pourrait provoquer sur l'environnement et sur la santé humaine. Le recyclage des matériaux contribue par ailleurs à la préservation des ressources naturelles. Pour les produits qui pour des raisons de sécurité, de performance ou d'intégrité de données nécessitent une connexion permanente à une pile ou à un accumulateur, il conviendra de vous rapprocher d'un service technique qualifié pour effectuer son remplacement. En rapportant votre appareil électrique en fin de vie à un point de collecte approprié vous vous assurez que la pile ou l'accumulateur incorporé sera traité correctement. Pour tous les autres cas de figure et afin d'enlever les piles ou accumulateurs en toute sécurité de votre appareil, reportez-vous au manuel d'utilisation. Rapportez les piles ou accumulateurs usagés au point de collecte approprié pour le recyclage. Pour toute information complémentaire au sujet du recyclage de ce produit ou des piles et accumulateurs, vous pouvez contacter votre municipalité, votre déchetterie locale ou le point de vente où vous avez acheté ce produit.

Diagrammi a blocchi
Per i modelli KDL-55/46/40/32HX75x

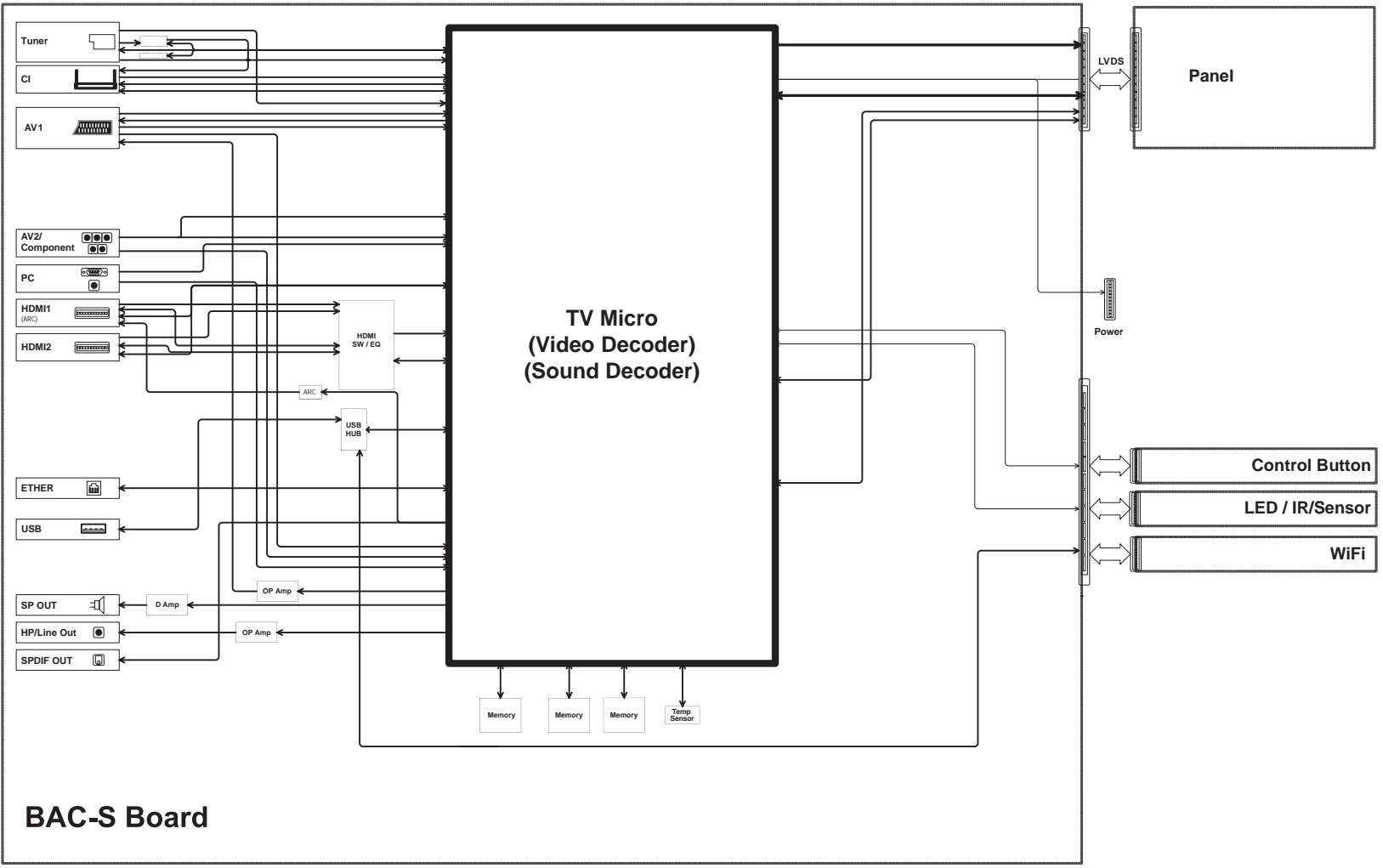


Diagrammi a blocchi
Per i modelli KDL-46/40/32EX65x



BAP-S Board

Diagrammi a blocchi
Per i modelli KDL-26/22EX55x



BAC-S Board



Pour obtenir les informations utiles concernant les produits Sony

Información de utilidad para productos Sony

Voor nuttige informatie over Sony producten

Für hilfreiche Informationen zu Sony Produkten

Para informação útil sobre os produtos Sony

Per informazioni utili sui prodotti Sony

<http://www.sony-europe.com/myproduct/>



4-411-984-23(1)

<http://www.sony.net/>

© 2012 Sony Corporation