



MARQUE: WHIRLPOOL

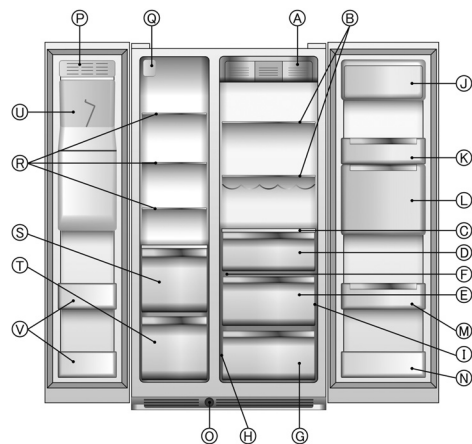
REFERENCE: WSF5574A+NX

CODIC: 3438384



Branchez l'appareil à l'arrivée d'eau et à l'alimentation électrique (voir manuel d'installation).

**Avant d'utiliser l'appareil, lisez attentivement le mode d'emploi qui l'accompagne.**



### Compartment congélateur

- P.** Distributeur automatique de glace
- Q.** Éclairage intérieur
- R.** Clayettes en verre / grilles (selon le modèle)
- S.** Bac / bac supérieur (selon le modèle)
- T.** Bac / bac inférieur (selon le modèle)
- U.** Bac à glaçons
- V.** Balconnets

### Compartment réfrigérateur

- A.** Éclairage intérieur
- B.** Clayettes
- C.** Clayette - couvercle du bac
- D.** Bac "snack" (selon le modèle)
- E.** Bac à fruits et légumes
- F.** Régulation de l'humidité du bac à fruits et légumes (si disponible)
- G.** Bac à viande / fruits et légumes
- H.** Dispositif de réglage de la température dans le bac à viande / fruits et légumes (si disponible)
- I.** Plaque signalétique
- J.** Compartiment produits laitiers
- K.** Balconnets
- L.** Compartiment Frais et Nature Fresh (si disponible)
- M.** Balconnet 2 l avec cale-bouteille (selon le modèle)
- N.** Balconnet 0,75 l
- O.** Filtre à eau (selon le modèle)

Les caractéristiques, les données techniques et les illustrations peuvent varier selon le modèle.

### 6th Sense (Fonction 6e Sens)

Cette fonction s'active automatiquement pour signaler que l'appareil est en train de fonctionner pour atteindre rapidement les conditions de conservation optimales.

### Filtre à eau (si disponible)

La couleur du symbole indique l'état du filtre.

**Vert** : filtre neuf

**Bleu** : filtre en bon état

**Rouge (fixe)** : filtre en cours d'épuisement.

**Rouge (clignotant)** : filtre à remplacer.

Après avoir remplacé le filtre, appuyez sur la touche "Reset filter/alarm" jusqu'à ce que le symbole redevienne vert.

Uniquement pour l'Europe 00800-40088400 - [www.whirlpool.eu/myfridge](http://www.whirlpool.eu/myfridge)

### Température du compartiment congélateur

Appuyez sur la touche "Freezer temp" pour modifier la température réglée.

### Porte du compartiment congélateur ouverte

### Fast freezing (Congélation rapide)

À activer quelques heures avant d'introduire les aliments à congeler dans le compartiment congélateur (24 heures avant d'introduire de grandes quantités d'aliments).

Pour activer la fonction Congélation rapide, appuyez sur la touche "Fast freezing"; l'affichage visualisera le symbole .

Cette fonction se désactive automatiquement après 24 heures, ou manuellement en appuyant de nouveau sur la touche.

En activant cette fonction, vous pourrez obtenir la plus grande production de glace possible (1,3 kg/24h).

### Child Lock (Sécurité enfants)

Pour verrouiller/déverrouiller les touches du bandeau de commande et le distributeur d'eau/de glace, appuyez simultanément sur les touches "Reset filter/alarm" et "Vacation mode", jusqu'à ce que le symbole s'affiche et qu'un signal sonore soit émis.

### Reset Filter Alarm (Bouton d'acquiescement des alarmes)

Appuyez sur la touche "Reset Filter/Alarm" pour acquiescer les alarmes sonores.

### Alarme Dysfonctionnement

Voir le paragraphe "Ce qu'il convient de faire si ...".

### Alarme Black-out

Voir le paragraphe "Ce qu'il convient de faire si ...".

### Mode Eco

Il permet d'économiser l'énergie. Pour activer/désactiver la fonction, appuyez simultanément sur les touches "Reset filter/alarm" et "Ice mode" pendant 5 secondes, jusqu'à ce qu'un signal sonore retentisse. Si la fonction est activée, l'affichage s'allume uniquement lorsqu'on interagit avec l'appareil ou le bandeau de commande, sinon seul le symbole est affiché .

Il est bon de rappeler que cette opération ne coupe pas l'alimentation électrique au niveau de l'appareil.

### Filtre antibactérien (si disponible)

Si le symbole clignote, il est nécessaire de remplacer le filtre.

Après avoir remplacé le filtre, appuyez sur la touche "Reset filter/alarm" jusqu'à ce que le symbole devienne fixe.

Uniquement pour l'Europe 00800-40088400 - [www.whirlpool.eu/myfridge](http://www.whirlpool.eu/myfridge)

### Température du compartiment réfrigérateur

Appuyez sur la touche "Fridge temp" pour modifier la température réglée.

### Porte du compartiment réfrigérateur ouverte

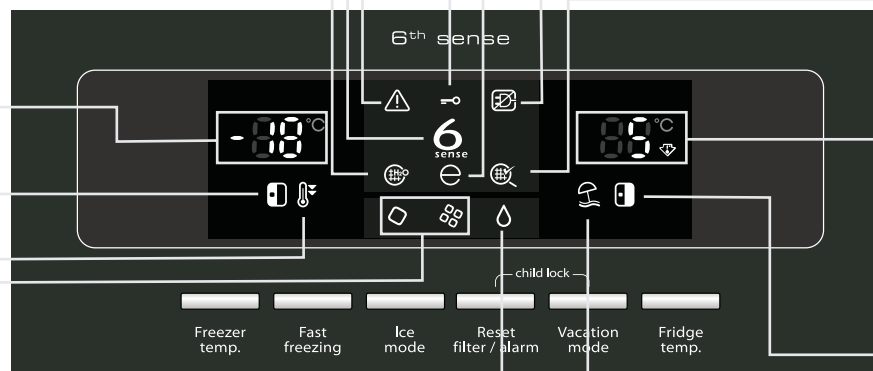
### Vacation Mode (Mode Vacances)

Cette fonction peut être utilisée en cas d'absence prolongée. Appuyez sur la touche "Vacation mode" pour activer/désactiver la fonction. Lorsque le symbole est allumé, cela signifie que la température à l'intérieur du compartiment réfrigérateur devient beaucoup moins froide. Dès que vous avez activé la fonction, retirez du compartiment tous les aliments périssables et maintenez la porte fermée; le compartiment réfrigérateur conserve une température adéquate pour éviter la formation d'odeurs désagréables.

En revanche, le compartiment congélateur reste toujours activé: on peut donc continuer à l'utiliser comme d'habitude.

### Eau

Le symbole est toujours éclairé et, quand l'appareil est relié au réseau hydrique, la distribution d'eau est toujours disponible.



### Ice mode (Type de glace)

Appuyez sur la touche "Ice mode" pour sélectionner le type de glace souhaité et pour activer/désactiver le distributeur automatique de glace.

- = glaçons

- = glace pilée

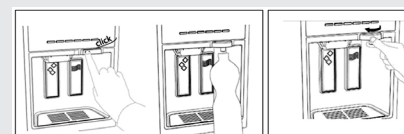
- aucun symbole affiché = producteur automatique de glace désactivé

**Remarque importante** : Si l'appareil n'est pas raccordé au réseau hydrique, le distributeur automatique de glace doit être désactivé.

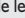


**Éteignez le producteur de glace avant de retirer le bac à glaçons pour éviter que des glaçons ne soient distribués accidentellement.**

### Retrait du distributeur d'eau (uniquement sur certains modèles)

Afin de faciliter le remplissage d'une bouteille, d'une carafe ou de tout autre récipient de grande taille, extrayez le distributeur d'eau en appuyant et en relâchant ensuite le point indiqué dans la figure **A**. Tournez manuellement le distributeur dans le sens des aiguilles d'une montre pour le ramener dans sa position d'origine, comme indiqué dans la figure **B**.



Ce qu'il convient de faire si...	Causes possibles	Solutions
Avant de contacter le Service Après-vente, essayez de résoudre le problème en vous aidant des indications ci-après.		
L'appareil est bruyant	Les bruits de l'appareil sont normaux, car les ventilateurs et le compresseur dont il est équipé s'allument et s'éteignent automatiquement. Par exemple : • un sifflement lors de l'allumage de l'appareil pour la première fois ou après une période d'inactivité prolongée ; • un gargouillement lorsque le fluide frigorigène pénètre dans les tuyaux ; • un bourdonnement lorsque le robinet de l'eau ou le ventilateur est ouvert/activé ; • un crépitement lorsque le compresseur se met en marche ou quand la glace s'égoutte dans le récipient ; • un bruit de détection lorsque le compresseur s'allume et s'éteint.	Il est possible de réduire certains bruits de fonctionnement : • en installant l'appareil de niveau, sur une surface plane, • en évitant que l'appareil n'entre en contact avec les meubles adjacents, • en contrôlant que les composants intérieurs sont installés correctement. • en s'assurant que les bouteilles et les récipients ne se touchent pas.
Le bandeau de commande est éteint et/ou l'appareil ne fonctionne pas	Il pourrait y avoir un problème d'alimentation électrique de l'appareil.	Vérifiez : • qu'il n'y a pas de coupure de courant. • que la fiche est introduite correctement dans la prise de courant et que l'éventuel interrupteur bipolaire est dans la bonne position (permettant donc l'alimentation de l'appareil). • que les protections de l'installation électrique fonctionnent correctement. • que le câble d'alimentation n'est pas endommagé. • que la tension est correcte.
	La fonction "Stand-by" (selon le modèle) ou "Eco mode" a été activée par inadvertance.	• Désactivez la fonction (voir Guide de consultation rapide).
Le moteur semble fonctionner sans arrêt	Par temps chaud ou dans une pièce chaude, le moteur fonctionne naturellement plus longtemps. En outre, si la porte est restée longtemps ouverte ou si vous avez stocké une grande quantité d'aliments dans l'appareil, le moteur fonctionnera plus longtemps, afin de refroidir l'intérieur du compartiment.	Veillez à installer le réfrigérateur loin de toute source de chaleur (radiateur, cuisinière, etc.) et à l'abri du rayonnement solaire direct.
	De la poussière ou des moutons sont peut-être présents sur le condenseur.	Il est conseillé de nettoyer le condenseur à l'aide d'un aspirateur, après avoir retiré la plinthe avant (voir la notice d'installation).
	Les portes sont-elles fermées correctement ? Les joints de porte sont-ils parfaitement étanches ?	Vérifiez la fermeture des portes : l'air ne doit pas passer à travers les joints de porte.
Il y a trop d'humidité à l'intérieur des compartiments.	Si la pièce où est installé l'appareil est très humide, il est normal que de la condensation se forme à l'intérieur du réfrigérateur.	Placez-le dans un endroit sec et bien ventilé.
	Les ouvertures de ventilation ne sont-elles pas obstruées ?	Vérifiez que les ouvertures de ventilation ne sont pas obstruées, empêchant la libre circulation de l'air.
La température à l'intérieur des compartiments n'est pas assez froide	Les causes pourraient être variées.	Vérifiez : • que les portes se ferment correctement. • que l'appareil n'est pas installé à proximité d'une source de chaleur. • que les ouvertures de ventilation ne sont pas obstruées, empêchant la libre circulation de l'air. • La fonction "Vacation mode" n'est pas activée (voir Guide de consultation rapide de certains modèles). Au besoin, réduire la température réglée.
La zone en contact avec le joint est chaude.	Cela est normal par temps chaud, lorsque le compresseur est en marche.	Il n'est donc pas nécessaire d'y remédier.
Les portes ne se ferment pas et ne s'ouvrent pas correctement.	Les joints sont peut-être sales ou collants.	Nettoyez les joints.
	L'appareil n'est pas parfaitement de niveau.	Si nécessaire, mettez l'appareil de niveau (voir Notice d'installation).
L'éclairage intérieur ne fonctionne pas.	La fonction "Stand-by" (selon le modèle) a été activée par inadvertance.	Désactivez la fonction (voir Guide de consultation rapide).
	L'ampoule est-elle grillée ?	Remplacez l'ampoule (voir le Mode d'emploi, paragraphe "Entretien et nettoyage")
Impossibilité d'utiliser le bandeau de commande : à chaque pression d'une touche correspond un signal sonore.	La fonction "Sécurité enfants", "Blocage touches" ou "Blocage distribution glace/eau" est-elle activée ?	Désactivez la fonction (voir Guide de consultation rapide).
Le symbole "Porte ouverte" clignote et un signal sonore retentit (si disponible).	<b>Alarme porte ouverte.</b> L'alarme se déclenche si les portes restent ouvertes plus de 2 minutes.	Fermez les portes ou appuyez sur le bouton d'acquiescement des alarmes pour désactiver le signal sonore.
Des lettres s'affichent à l'écran et un signal sonore retentit (s'il est disponible et s'il n'a pas été désactivé précédemment).	<b>Alarme Dysfonctionnement</b> L'alarme signale le dysfonctionnement d'une pièce technique.	Contactez le Service Après-vente agréé. Pour désactiver le signal sonore, appuyez sur le bouton d'acquiescement des alarmes.
	La fonction "Eco mode" a-t-elle été activée ?	Désactivez la fonction (voir Guide de consultation rapide).

Ce qu'il convient de faire si...	Causes possibles	Solutions
Le voyant rouge d'alarme Blackout et l'afficheur de température du congélateur clignotent ; un signal sonore retentit (si disponible).	<b>Alarme Black-out.</b> Elle s'active en cas de coupure de courant prolongée ayant provoqué une augmentation de la température du compartiment congélateur. La température clignotant sur l'afficheur est la température la plus élevée ayant été atteinte pendant la coupure de courant.	Pour désactiver le signal sonore, appuyez sur le bouton d'acquiescement des alarmes. Contrôlez l'état des aliments avant de les consommer.
	Cette alarme pourrait s'activer lors de la première utilisation de l'appareil.	Pour désactiver le signal sonore, appuyez sur le bouton d'acquiescement des alarmes. Après la mise en marche, 2 à 3 heures environ sont nécessaires pour que la température de conservation adéquate soit atteinte si le compartiment réfrigérateur est normalement chargé.
Le symbole "Filtre antibactérien" est devenu rouge et/ou clignote.	<b>Filtre antibactérien colmaté</b> (si disponible).	Il est nécessaire de remplacer le filtre (voir Guide de consultation rapide).
Le symbole "Filtre de l'eau" a changé de couleur.	<b>Filtre de l'eau en cours de colmatage/colmaté</b> (si disponible).	Il est nécessaire de remplacer le filtre (voir Guide de consultation rapide). Pour procéder au remplacement du filtre, reportez-vous aux instructions fournies dans le mode d'emploi.
<b>Si l'appareil est doté d'un distributeur d'eau et de glace :</b>		
La fabrique de glace ne fonctionne pas.	Avec un appareil neuf, il faut attendre environ une nuit avant que la température optimale ne soit atteinte pour produire de la glace.	Attendez que le congélateur ait atteint une température adéquate.
	Il se peut que la fabrique de glace ne soit pas activée (il est possible de la désactiver sur certains modèles uniquement).	Reportez-vous au Guide de consultation rapide pour réactiver la fabrique automatique de glace (sur certains modèles uniquement).
	La fabrique automatique de glace est-elle alimentée en eau ?	Vérifiez que l'appareil est raccordé à un réseau d'alimentation et que le robinet de l'eau est ouvert.
	Le filtre à eau peut être colmaté ou installé de manière incorrecte.	Consultez les instructions d'installation du filtre de l'eau pour vous assurer qu'il est installé correctement et qu'il n'est pas obstrué. S'il ne s'agit pas d'un problème d'installation ou de colmatage du filtre, faites appel à professionnel qualifié.
Le distributeur ne distribue pas la glace quand vous appuyez sur le levier (ou le bouton "ice"  , sur les modèles sans levier à glaçons).	Il est normal que cela ne fonctionne pas si la porte du congélateur est ouverte, ou si le bac à glace n'est pas installé correctement.	Fermez la porte du congélateur et/ou vérifiez si le bac à glace est installé correctement.
	La fonction "Sécurité enfants", "Blocage touches" ou "Blocage distribution glace/eau" est-elle activée ?	Désactivez la fonction (voir Guide de consultation rapide).
	Des blocs de glace peuvent s'être agglomérés : le distributeur de glace est resté inutilisé pendant une longue période et les glaçons sont collés les uns aux autres.	Modifiez la sélection du type de glace en passant de "glaçons" à "glace pilée" ou vice versa (uniquement sur certains modèles) pour éliminer d'éventuels blocs de glace. Si le problème persiste, attendez deux minutes, puis répétez l'opération.  Secouez le bac à glaçons pour que ceux-ci se détachent et augmenter ainsi la capacité du récipient. Il est conseillé de jeter les vieux glaçons et d'en fabriquer de nouveaux.
Le distributeur ne distribue pas la glace quand vous appuyez sur le levier (ou le bouton "water"  , sur les modèles sans levier à glaçons).	Le levier du distributeur pourrait être resté appuyé trop longtemps (seulement sur certains modèles).	Attendez environ 3 minutes pour permettre au moteur du distributeur de se réinitialiser.
	La première fois, il est nécessaire d'attendre 15 à 20 secondes pour permettre au circuit de distribution de se remplir.	Attendez le temps nécessaire pour permettre au circuit de se remplir.
	La fonction "Sécurité enfants", "Blocage touches" ou "Blocage distribution glace/eau" est-elle activée ?	Désactivez la fonction (voir Guide de consultation rapide).
Il y a de la condensation dans la zone du distributeur de glace et d'eau.	Le filtre à eau peut être colmaté ou installé de manière incorrecte.	Consultez les instructions d'installation du filtre de l'eau pour vous assurer qu'il est installé correctement et qu'il n'est pas obstrué. S'il ne s'agit pas d'un problème d'installation ou de colmatage du filtre, faites appel à professionnel qualifié.
	Le dispositif anti-condensation du distributeur (selon le modèle) a-t-il été désactivé ?	Réactivez la fonction en appuyant sur l'interrupteur du dispositif anti-condensation dans la zone du distributeur de glace et d'eau (indiqué par la flèche dans la figure ci-contre), selon le modèle.
Il y a de la condensation sur la porte.	Réactivez la fonction en appuyant sur l'interrupteur du dispositif anti-condensation dans la zone du distributeur de glace et d'eau (indiqué par la flèche dans la figure ci-contre), selon le modèle.	
	La fonction "Anti-condensation porte" (selon le modèle) a-t-elle été désactivée ?	Réactivez la fonction en appuyant sur l'interrupteur du dispositif anti-condensation dans la zone du distributeur de glace et d'eau (indiqué par la flèche dans la figure ci-contre), selon le modèle.
La fabrique automatique de glace est bruyante.	L'appareil étant équipé d'une fabrique automatique de glace, il est possible que vous entendiez un bourdonnement (provenant du robinet de l'eau), un bruit d'eau qui ruisselle et le craquement des glaçons tombant dans le bac.	Désactivez le distributeur automatique de glace si vous ne l'utilisez pas (voir Guide de consultation rapide), selon le modèle.

## AVANT D'UTILISER L'APPAREIL

- L'appareil que vous avez acheté a été conçu pour être utilisé dans un environnement domestique, mais aussi :
  - dans les zones de cuisine des lieux de travail, magasins et/ou bureaux
  - dans les fermes
  - dans les hôtels, les motels, les résidences, les bed & breakfasts à usage exclusif du client.


**Pour utiliser au mieux votre appareil, nous vous invitons à lire attentivement les instructions relatives à son utilisation ; vous y trouverez la description de votre appareil et des conseils utiles pour la conservation des aliments. Conservez cette notice d'emploi pour toute**

### consultation ultérieure.

1. Après avoir déballé l'appareil, assurez-vous qu'il n'est pas endommagé et que les portes ferment parfaitement. Tout dommage éventuel devra être signalé au revendeur dans un délai de 24 heures.
2. Nous vous conseillons d'attendre au moins deux heures avant de mettre l'appareil en service afin que le circuit réfrigérant soit pleinement performant.
3. Assurez-vous que l'installation et le branchement électrique ont été réalisés par un technicien qualifié, conformément aux instructions du fabricant et aux normes locales en vigueur en matière de sécurité.
4. Nettoyez l'intérieur de l'appareil avant de l'utiliser.


## CONSEILS POUR LA PROTECTION DE L'ENVIRONNEMENT

### 1. Emballage

L'emballage est 100% recyclable et porte le symbole du recyclage . Pour la mise au rebut, suivez les réglementations locales en vigueur. Les matériaux d'emballage (sachets en plastique, éléments en polystyrène, etc.) doivent être conservés hors de portée des enfants car ils constituent une source potentielle de danger.

### 2. Mise au rebut

Cet appareil a été fabriqué avec des matériaux recyclables. Cet appareil porte le symbole du recyclage conformément à la Directive Européenne 2002/96/CE concernant les Déchets d'Équipements Électriques et Électroniques (DEEE ou WEEE). En procédant correctement à la mise au rebut de cet appareil, vous contribuerez à protéger l'environnement et la santé humaine.

Le symbole  apposé sur l'appareil ou sur la documentation qui l'accompagne indique que ce produit ne peut en aucun cas être traité comme un déchet ménager. Il doit par conséquent être remis à un centre de collecte des déchets chargé du recyclage des équipements électriques et électroniques. Au moment de la mise au rebut, rendez l'appareil inutilisable en sectionnant le câble d'alimentation et en démontant les portes et les grilles, de façon à ce que les enfants ne puissent pas accéder facilement à l'intérieur de celui-ci. Pour la mise au rebut, respectez les normes locales en vigueur et remettez l'appareil à un centre de collecte spécialisé. Ne laissez jamais l'appareil sans surveillance, ne fut-ce que quelques jours, car il représente une source de danger pour les enfants. Pour obtenir de plus amples détails au sujet du traitement, de la récupération et du recyclage de cet appareil, veuillez vous

adresser au bureau compétent de votre commune, à la société locale de collecte des déchets ménagers ou directement à votre revendeur.

### Information:

Cet appareil ne contient pas de CFC. Le circuit de refroidissement contient du R134a (HFC) ou R600a (HC), voir la plaquette signalétique à l'intérieur de l'appareil. Pour les appareils avec Isobutane (R600a) : l'isobutane est un gaz naturel qui est sans danger pour l'environnement, mais il est inflammable. Il est donc indispensable de s'assurer que les tuyaux du circuit de réfrigération sont en parfait état.

Cet appareil pourrait contenir du gaz à effet de serre fluoré réglementé par le Protocole de Kyoto. Le gaz réfrigérant est hermétiquement scellé. Gaz réfrigérant : le R134 a une puissance de refroidissement (GWP) de 1300.

### Déclaration de conformité

- Cet appareil est destiné à la conservation de denrées alimentaires et est fabriqué conformément au règlement (CE) N° 1935/2004.
- Cet appareil a été conçu, construit et commercialisé conformément aux :
  - objectifs sécurité de la directive "Basse Tension" 2006/95/CE (qui remplace la 73/23/CEE et modifications);
  - conditions requises en matière de protection de la Directive "EMC" 2004/108/CE.

La sécurité électrique de l'appareil est garantie uniquement lorsqu'il est correctement branché à une installation de mise à la terre efficace et conforme à la Loi.

## NETTOYAGE, DÉSINFECTION ET ENTRETIEN DU DISTRIBUTEUR DE GLACE ET/OU D'EAU (si présent)

**Le non-respect des instructions fournies pour la désinfection peut porter préjudice à la sécurité sanitaire de l'eau distribuée.**

- Lors de la première utilisation de l'appareil, il est recommandé de faire couler 9 à 14 litres d'eau ou de laisser l'eau s'écouler pendant 6 à 7 minutes (même non consécutives, mais avant de la consommer) et d'éliminer la glace produite au cours des premières 24 heures.
- Lorsque l'appareil n'est pas utilisé pendant une période supérieure à 4 à 5 jours, il est conseillé de laver le circuit en éliminant le premier litre d'eau.
- Repositionner le bec de tirage de l'eau extractible (s'il est présent) uniquement avec des mains propres et désinfectées.
- Nous conseillons de nettoyer périodiquement le bac ou le tiroir à glaçons à l'eau courante uniquement.
- Le filtre doit obligatoirement être remplacé lorsque le bandeau de

commande le signale ou après une période de non utilisation du système de distribution de glace/d'eau supérieure à 30 jours.

- Il est recommandé de désinfecter le distributeur de glace et/ou d'eau à chaque remplacement du filtre avec des solutions désinfectantes spéciales qui n'altèrent pas les matériaux en contact avec les aliments (à base d'hypochlorite de sodium) ou le Kit de désinfection disponible auprès du Service après-vente. Rincez avec au moins 2 litres d'eau avant usage.
- Le remplacement des pièces du distributeur de glace et d'eau doit être effectué en utilisant des pièces d'origine fournies par le fabricant.
- Les interventions techniques doivent être réalisées uniquement par des professionnels qualifiés ou par le personnel du Service Après-vente agréé.



## PRÉCAUTIONS ET RECOMMANDATIONS GÉNÉRALES

### INSTALLATION

- La manutention et l'installation de l'appareil nécessitent la présence d'au moins deux personnes.
- Si vous devez déplacer l'appareil, veillez à ne pas abîmer le recouvrement de sol (parquet par ex).
- Pendant l'installation, vérifiez que l'appareil ne risque pas d'endommager le câble d'alimentation.
- Évitez d'installer l'appareil près d'une source de chaleur.
- Pour assurer une bonne aération, laissez un espace de chaque côté et au-dessus de l'appareil et respectez les consignes d'installation.
- Veillez à ne jamais couvrir les bouches d'aération de l'appareil.
- N'endommagez pas les tubes du circuit réfrigérant du réfrigérateur.
- Installez et mettez l'appareil à niveau sur un sol capable de supporter son poids, dans un endroit adapté à ses dimensions et à son usage.
- Installez l'appareil dans une pièce sèche et bien aérée. L'appareil est réglé pour fonctionner dans la plage de température suivante, en fonction de la classe climatique indiquée sur la plaquette signalétique : l'appareil risque de ne pas fonctionner correctement s'il reste pendant une longue période à une température supérieure ou inférieure à la plage prévue.

Classe Climatique	T. amb. (°C)	T. amb. (°F)
SN	De 10 à 32	De 50 à 90
N	De 16 à 32	De 61 à 90
ST	De 16 à 38	De 61 à 100
T	De 16 à 43	De 61 à 110

- Contrôlez que le voltage indiqué sur la plaquette signalétique correspond à la tension de l'habitation.
- N'utilisez pas d'adaptateurs, de prises multiples, ni de rallonges.
- Pour le raccordement hydraulique de l'appareil, utilisez le tube fourni en série. Ne réutilisez pas celui de votre ancien appareil.
- Le câble d'alimentation ne peut être modifié ou remplacé que par un professionnel qualifié ou par le Service Après-vente.
- Il doit être possible de déconnecter l'alimentation électrique en enlevant la prise ou en actionnant un interrupteur bipolaire de réseau situé en amont de la prise.

### SÉCURITÉ

- Ne pas placer de vaporisateurs ou de récipients contenant des agents propulseurs ou des substances inflammables dans l'appareil.
- N'entreposez pas et n'utilisez pas d'essence, de liquides ou de gaz inflammables à proximité du réfrigérateur ou de tout autre appareil ménager. Les émanations peuvent provoquer un risque d'incendie ou d'explosion.
- N'utilisez pas de dispositifs mécaniques, électriques ou chimiques, ni d'autres moyens que ceux qui sont recommandés par le fabricant pour accélérer le processus de dégivrage.
- N'entreposez pas et n'utilisez pas d'appareils électriques dans les compartiments de l'appareil s'ils ne sont pas expressément autorisés par le fabricant.
- Cet appareil ne doit en aucun cas être utilisé par des enfants en bas âge ou des personnes handicapées physiques, mentales, sensorielles ou inexpérimentées sans l'aide d'une personne responsable de leur sécurité.
- Pour éviter tout risque d'emprisonnement et d'étouffement, interdisez aux enfants de jouer ou de se cacher à l'intérieur de l'appareil.
- N'avez jamais le liquide (atoxique) contenu dans les accumulateurs de froid (sur certains modèles).
- Ne mangez pas les glaçons ou les glaces immédiatement après les avoir sortis du congélateur, car ils pourraient provoquer des brûlures dues au froid.

### UTILISATION

- Débranchez toujours le cordon d'alimentation ou coupez le courant avant d'intervenir sur l'appareil pour son entretien ou nettoyage.
- Tous les appareils équipés de systèmes de production de glace et de distributeurs d'eau doivent être connectés à un réseau hydrique qui distribue exclusivement de l'eau potable (la pression du réseau hydrique doit être comprise entre 0,17 et 0,81 MPa (1,7 et 8,1 bar)). Les systèmes de production de glace et/ou d'eau qui ne sont pas directement connectés à un réseau d'alimentation hydrique doivent être remplis exclusivement avec de l'eau potable.
- N'utilisez le compartiment réfrigérateur que pour la conservation d'aliments frais et le compartiment congélateur que pour la conservation d'aliments surgelés, la congélation d'aliments frais et la production de glaçons.
- Ne placez pas dans le congélateur de liquides à l'intérieur de récipients en verre qui pourraient éclater.
- Ne conservez pas d'aliments sans emballage en contact direct avec les parois interne du réfrigérateur ou du congélateur.

**Le fabricant décline toute responsabilité si ces consignes et ces précautions ne sont pas respectées.**